

III Jornadas Nacionales sobre estudios regionales y mercados de trabajo. Universidad Nacional de Jujuy (Facultad de Cs. Económicas y Unidad de Investigación en Comunicación, Cultura y Sociedad de la Facultad de Humanidades y Cs. Sociales) y Red SIMEL, San Salvador de Jujuy, 2014.

Empleo y dinámica industrial: un análisis comparativo de la Región Gran Rosario y la Región Metropolitana de Porto Alegre (1950- 2005).

Pérez Barreda, Natalia.

Cita:

Pérez Barreda, Natalia (2014). *Empleo y dinámica industrial: un análisis comparativo de la Región Gran Rosario y la Región Metropolitana de Porto Alegre (1950- 2005)*. III Jornadas Nacionales sobre estudios regionales y mercados de trabajo. Universidad Nacional de Jujuy (Facultad de Cs. Económicas y Unidad de Investigación en Comunicación, Cultura y Sociedad de la Facultad de Humanidades y Cs. Sociales) y Red SIMEL, San Salvador de Jujuy.

Dirección estable:

<https://www.aacademica.org/iii.jornadas.nacionales.sobre.estudios.regionales.y.mercados.de.trabajo/7>

ARK: <https://n2t.net/ark:/13683/eXuy/3Ee>



Esta obra está bajo una licencia de Creative Commons.

Para ver una copia de esta licencia, visite

<https://creativecommons.org/licenses/by-nc-nd/4.0/deed.es>.

Acta Académica es un proyecto académico sin fines de lucro enmarcado en la iniciativa de acceso abierto. Acta Académica fue creado para facilitar a investigadores de todo el mundo el compartir su producción académica. Para crear un perfil gratuitamente o acceder a otros trabajos visite: <https://www.aacademica.org>.

**EMPLEO Y DINÁMICA INDUSTRIAL:
UN ANÁLISIS COMPARATIVO DE LA REGIÓN GRAN ROSARIO
Y LA REGIÓN METROPOLITANA DE PORTO ALEGRE (1950-2005)**

Natalia Pérez Barreda (Doctoranda en Cs. Sociales, UBA –
Docente Economía Industrial,
Lic. en Economía FCG-UADER)
nataliaperezbarreda@gmail.com

Introducción

Los estudios comparados de Argentina y Brasil han resaltado diferentes evoluciones de sus matrices productivas y los distintos factores que explican estas diferencias a lo largo del siglo XX. Algunos de ellos destacan la interrupción más temprana del proceso de industrialización dirigido por el estado en Argentina. También se ha señalado que la crítica situación económica que sufrieron estos países durante los años '80s, con la interrupción de los flujos financieros internacionales, la crisis de la deuda externa y los procesos inflacionarios, produjeron efectos similares en ambos países. Otros estudios de largo plazo enfatizaron la mayor dependencia de la renta diferencial en Argentina y el mayor tamaño del mercado interno brasileño; o factores históricos como los institucionales, políticos o tecnológicos.

Nuestro problema de investigación se enmarca en las discusiones en torno a los problemas de acumulación industrial y estructuración de los mercados de trabajo, pero poniendo el foco en el desarrollo regional y urbano. Más concretamente el problema de investigación que abordamos refiere a la comparación de los cambios acontecidos en el mercado de trabajo, en especial en el empleo industrial, de la Región del Gran Rosario (RGR) y de la Región Metropolitana de Porto Alegre (RMPA) en un período de fuertes cambios en los contextos internacionales, macroeconómicos nacionales y en las acciones estatales en Argentina y Brasil (1974-2005). Los procesos de industrialización de dichas regiones fueron similares en término de tamaño de establecimientos, actividades desarrolladas, mano de obra y recursos disponibles, pero empezaron a divergir a partir de la década del '70. Nuestra hipótesis es que el deterioro más temprano y más profundo de los indicadores laborales de la RGR se explicaría parcialmente por las diferencias existentes en las características y condicionamientos de la dinámica de acumulación industrial de esta región en relación con la RMPA. Los factores que condicionaron dicha dinámica serían de tres tipos. Primero, las

estrategias de desarrollo de Argentina y Brasil plasmadas en las políticas públicas y formas de intervención estatal, como así también los determinantes institucionales y políticos. Segundo, las condiciones internacionales en lo que refiere a los flujos financieros y comerciales. Tercero, las condiciones endógenas de desarrollo industrial, es decir las características y recursos propios de las regiones estudiadas.

Utilizamos como fuentes principales datos de encuestas del INDEC y del IBGE, Censos industriales argentinos (1947; 1963, 1974; 1985, 1993, 2003) y brasileños (1950; 1960; 1970; 1975-1980-1985), anuarios estadísticos y otras fuentes secundarias. Para el análisis de las estructuras productivas regionales a partir de los datos censales se debió construir una serie de indicadores tomando una conformación regional base.¹

Acerca de los estudios comparados nacionales y sub-nacionales

La amplia y creciente producción de estudios comparados sobre el desarrollo nacional de Argentina y Brasil no tiene semejanza con la producción de trabajos que contemplen unidades sub-nacionales en términos comparados (Pérez Barreda, 2013). Según Snyder (2009) al investigar países con alto grado de heterogeneidad interna se confía en los promedios nacionales y datos agregados que pueden distorsionar las inferencias causales y la contribución teórica. Por tanto, las comparaciones sub-nacionales permiten a los investigadores estar mejor equipados para manejar la naturaleza territorialmente dispar de los procesos de transformación política y económica, cuyos efectos pueden ser disímiles en las subunidades territoriales. Un riesgo adicional es el de caracterizar al país en su conjunto utilizando inapropiadamente los rasgos de una sub-unidad notoria, es decir, tomar la parte por el todo.

Al respecto, considerando a los estudios comparados de Argentina-Brasil, y específicamente al sector industrial, se deben tener en cuenta el riesgo de sesgo de los datos

¹ Se toma como base la RMPA del año 1989. Prácticamente la totalidad de los municipios incluidos en dicho año resultaron del desmembramiento de municipios que ya formaban parte de la RMPA, excepto Triunfo que a principios de los años '80 presentó un importante crecimiento económico por la instalación del tercer polo petroquímico de Brasil. Los municipios de 1973 eran Alvorada, Cachoeirinha, Campo Bom, Canoas, Estância Velha, Esteio, Gravataí, Guaíba, Novo Hamburgo, Porto Alegre, São Leopoldo, Sapiranga, Sapucaia do Sul y Viamão. En 1989 se incorporaron Dois Irmãos, Ivoti, Portão, Parobé, Nova Hartz, Eldorado do Sul, Glorinha y Triunfo. Entre 1994 y 2001 se incrementó a 31 la cantidad de municipios (Pérez Barreda, 2011; 2012). Para la Región Gran Rosario los distritos considerados en el estudio son: Alvarez, Alvear, Arroyo Seco, Fighiera, Funes, General Lagos, Granadero Baigorria, Ibarlucea, Pérez, Piñero, Pueblo Esther, Rosario, Soldini, Villa Amelia, Villa Gobernador Gálvez y Zavalla (Departamento Rosario); Carcarañá, Capitán Bermúdez, Fray Luis Beltrán, Puerto General San Martín, Ricardone, Roldán, San Jerónimo y San Lorenzo (Departamento San Lorenzo); y Empalme Villa Constitución, Pavón y Villa Constitución (Departamento Constitución).

en vistas del elevado nivel de concentración territorial de la industria en Brasil y Argentina. Las aglomeraciones de San Pablo-Rio de Janeiro y de la Región Metropolitana de Buenos Aires (Ciudad de Buenos Aires y Gran Buenos Aires) representaron en ambos casos más de la mitad del empleo y del valor agregado industrial durante todo el período considerado.²

La configuración industrial de estas regiones también fue diferente que otras regiones. En Rio Grande do Sul (RS) se contrastaba la subdivisión de tierra entre los inmigrantes europeos con el mantenimiento en manos de los cafetaleros latifundistas en San Pablo; el fraccionamiento del capital comercial con la relativa concentración en San Pablo; la producción destinada a otras regiones brasileñas contra el monocultivo de exportación de San Pablo; firmas industriales de menor tamaño que en San Pablo; parque industrial menor y con menor capacidad de acumulación (Targa, 1992; Cano, 2007). Para Argentina también existen estudios que marcan la presencia de industrias y comercios de mayor tamaño relativo en la Capital hacia fines del siglo XIX y principios del siglo XX, particularmente para el caso de harinas y casas comerciales (Gallo, 2004). Luego, a partir de la Industrialización Dirigida por el Estado y con la inserción del capital extranjero, el Gran Buenos Aires se vuelve el centro más dinámico de acumulación industrial, con la radicación de empresas de mayor tamaño relativo y fuerza motriz instalada, exceptuando las radicadas en San Lorenzo en la RGR y en Córdoba (Kofman, Lanciotti y Pérez Barreda, 2013; Lindenboim, 1992).

Estas diferencias también se reflejan en la evolución de las variables industriales y laborales en las regiones bajo estudio con la media nacional y los centros industriales más importantes en el período de fuertes cambios que analizamos. Los cambios en la configuración espacial de la industria a nivel nacional fueron muy intensos en ambos países, en función de las políticas públicas de promoción regional, la especialización industrial de las regiones y su vinculación con el mercado externo y, por tanto, de los impactos derivados de

² La participación del empleo industrial en Buenos Aires y Ciudad de Buenos Aires eran del 67%, 62% y 57% en 1974, 1993 y 2003 respectivamente; mientras tanto la RGR mantuvo alrededor de 5% en todo el período considerado. Sólo Capital Federal y GBA reunían el 54% del empleo en la década del '60 y la Región Metropolitana de Buenos Aires más del 53% entre 1974 y 1993 (Donato, 2007; Riano, Fritzsche y Vio, 2003). La Ciudad y Provincia de Buenos Aires reunían una porción mayor del valor agregado: el 70% en 1994 y el 63% en 2003 (Cuadro A.1 del Anexo). En Brasil, considerando las 11 regiones metropolitanas, la participación conjunta del empleo industrial de San Pablo y Rio de Janeiro era de 77% en 1970 y del 70% en 1985; la RMPA participaba entre un 6,7% del empleo y un 10% en el mismo período (Cuadro A.3 del anexo). Considerando los Estados, Rio de Janeiro y San Pablo reunían el 62% del empleo industrial en 1970 y el 52% en 1994 (Pacheco, 1999). El valor agregado industrial también estuvo muy concentrado en dichos estados: 73% en 1970 y cerca del 60% en los años '90 (Pacheco, 1999).

los cambios en las condiciones internacionales, macroeconómicas y de las políticas económicas durante el período considerado.³

En nuestro caso estamos abocados a realizar una comparación de unidades sub-nacionales de países limítrofes, cuyas características son similares. Según Snyder (2009) esta estrategia suele ser eficaz ya que permiten controlar condiciones culturales, históricas y ecológicas. Al respecto, la RMPA y la RGR presentaron múltiples rasgos similares en sus procesos de industrialización. Ambas regiones están emplazadas en espacios cercanos a las colonias agrícolas creadas durante el siglo XIX y fueron receptoras de inmigración extranjera, que constituyó la mano de obra necesaria para el crecimiento económico. La ubicación de las ciudades de Rosario y Porto Alegre, sobre los ríos Paraná y Guaíba respectivamente, y en cercanías a la zona agrícola favoreció su constitución en centros comerciales y financieros como resultado de sus actividades de comercialización de la producción agrícola, en el primer caso hacia el mercado externo y en el segundo, principalmente, hacia el mercado interno brasileño. La expansión industrial en ambas regiones se inició sobre la base de dicho desarrollo agrícola, comercial y financiero, con el surgimiento de establecimientos de pequeño y mediano porte que utilizaban materias primas locales para la elaboración de productos manufactureros, en especial alimentos y calzados. La matriz industrial de ambas regiones fue diversificándose durante la primera mitad del siglo XX, primero hacia las ramas textil y metalúrgica y luego hacia las ramas químicas y petroquímicas. La metalmecánica perfiló a las dos regiones, con fuerte presencia de pequeños y medianos establecimientos que durante el período de IDE reorientaron su producción de la simple fabricación de piezas de reposición y asistencia técnica al sector agrícola a equipos más sofisticados (Pérez Barreda, 2013).

³ Así, los ciclos en la RGR fueron mucho más marcados que la media nacional en el período de reestructuración industrial de 1976-2001. En el período 1974 a 1985 las zonas más dinámicas de IDE (Gran Buenos Aires, Córdoba y RGR) perdieron participación en el empleo nacional por las políticas de promoción regional. Así, la caída de un 9% de empleo a nivel nacional, encubre una caída del 15% en la RGR. Durante el período de crisis hiperinflacionaria y de restricción por la deuda externa la RGR pierde 29% del empleo industrial, convirtiéndose en la región con mayor pérdida en relación a los demás centros industriales. Esta evolución se puede observar también en las cifras de desempleo: éstas fueron mayores y se incrementaron a un ritmo mayor en la RGR que en Gran Buenos Aires y Total de Aglomerados en los años críticos (1980-1982; 1985; 1989; 1994-1996; 1999-2002) y cayeron a un ritmo mayor en los períodos intermedios de recuperación (Gráfico A.1 del anexo). El valor agregado industrial también presentó una caída mayor durante la crisis 2002 (-50% en la RGR contra el -12% en el total país entre 1998 y 2002) y se recuperó más rápidamente entre 2002 y 2004 (+54% contra +30%) (Gráfico A.2 del anexo). En Brasil, mientras que el personal ocupado en la industria cayó un 7% a en el conjunto de las Regiones Metropolitanas del país, y más aún en San Pablo y Rio de Janeiro (-11% y -13% respectivamente) durante los años de crisis (1980-1985), el empleo industrial en la RMPA creció un 12% (Cuadro A.3. del anexo).

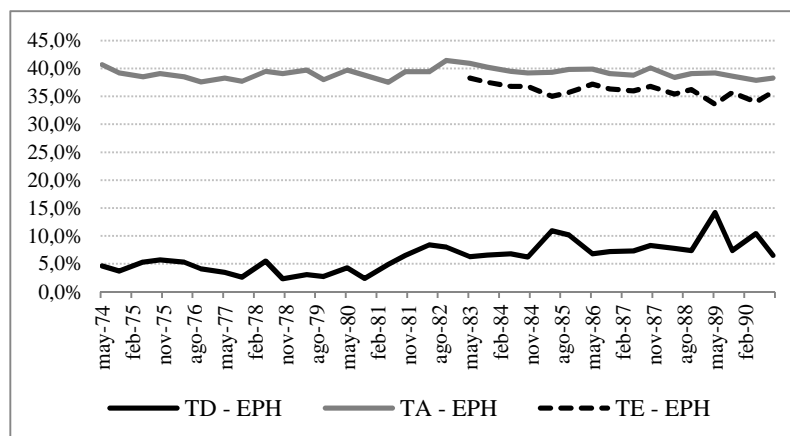
Un rasgo que diferencia a la estructura industrial de las regiones consideradas es la fuerte presencia en el empleo y en el valor agregado de la rama Textiles, prendas de vestir y cuero en la RMPA. La región brasileña desarrolló un importante complejo del cuero y calzado. La cercanía a la zona pecuaria (sur del estado), la mano de obra constituida por los artesanos alemanes inmigrantes con habilidad para este tipo de trabajos y el gran mercado consumidor regional y luego nacional favorecieron el desarrollo de este complejo en la región. Los incentivos a las exportaciones consolidaron su crecimiento en los años '60 y '70, en un contexto de ampliación del comercio internacional (Alonso, 2001).

Empleo industrial (1974-1990): inicio de la divergencia

Las nuevas formas de intervención estatal y las políticas económicas implementadas por la dictadura cívico-militar de 1976 en Argentina, así como la recesión económica y el proceso hiperinflacionario de la década del '80, ejercieron un fuerte impacto en la estructura industrial de la RGR. La pérdida de puestos de trabajos industriales entre 1974-1985 fue de 14,6% y de un 30% entre 1985 y 1993, superior a la producida a nivel nacional (Cuadro A.1 del Anexo). Así, la participación del empleo industrial en el empleo total disminuyó continuamente desde 1974, a la vez que se inició un proceso de largo plazo de creciente desempleo que culminó con cerca de un cuarto de la población activa desocupada en 2002 (Pérez Barreda, 2010).

Un primer salto en el nivel de desempleo se produjo a principio de los '80 (de un promedio de 5,5% de desempleo entre mayo 1974 y octubre de 1981 a un promedio de 9% entre mayo 1982 y octubre 1990), lo que se produjo a pesar de una caída en la tasa de actividad por el efecto desalentador de la recesión económica.

Tasa de actividad, empleo y desempleo – Aglomerado Gran Rosario (1974-1990)



Fuente: Elaboración propia en base a EPH Puntual-INDEC (1974-1990).

Al observar la composición del personal ocupado podemos comprobar que es el empleo de la industria manufacturera el que explica gran parte de lo sucedido. Entre octubre de 1974 y octubre de 1990 el empleo industrial cayó un 12%, mientras que las demás actividades económicas presentaron incrementos, con excepción de la rama Transporte, almacenamiento y comunicaciones de menor peso relativo que la industria. Como ya se ha destacado en otros trabajos, la expulsión de trabajadores del sector industrial fue compensada por la absorción de empleos en el sector servicios y comercio, al mismo tiempo el incremento del autoempleo sirvió como refugio ante el desempleo de los asalariados (Pellegrini, 1990; Castagna, Woelflin y Pellegrini, 1996; Pérez Barreda, 2010).

Cuadro 1
Principales indicadores del mercado de trabajo – Aglomerado Gran Rosario

	oct-74	oct-82	oct-90	Var. 74-82	Var. 74-90
PEA	313.983	395.910	443.979	26%	41%
Ocupados	302.242	364.309	415.094	21%	37%
Desocupados	11.741	31.601	28.885	169%	146%
PEI	487.428	561.217	706.183	15%	45%
Asalariados	208.547	222.180	266.191	7%	28%
Cuenta propia	61.053	103.697	115.381	70%	89%
Otros	32.642	38.432	33.522	18%	3%
Ocupados					
Industria manufacturera	102.672	89.234	90.490	-13%	-12%
Construcción	16.327	27.539	36.943	69%	126%
Comercio, rest. y hoteles	54.947	81.304	91.321	48%	66%
Transporte alm. y com	26.061	32.497	17.849	25%	-32%
Fin., inmb. y serv. empresas	14.757	16.643	17.434	13%	18%
Servicios comunales y soc.	73.158	108.185	139.056	48%	90%
Otros	14.443	8.907	22.000	-38%	52%
Asalariados					
Industria manufacturera	80.694	63.523	70.274	-21%	-13%
Construcción	9.733	12.343	19.698	27%	102%
Comercio, rest. y hoteles	25.119	35.426	43.922	41%	75%
Transporte alm. y com	23.235	23.150	18.633	0%	-20%
Fin., inmb. y serv. empresas	10.989	10.062	11.180	-8%	2%
Servicios comunales y soc.	54.947	73.388	100.354	34%	83%
Otros	2.512	4.288	2.130	71%	-15%

Fuente: Elaboración propia en base a EPH Puntual-INDEC (1974, 1982, 1990).

De todos modos, las diferencias al interior de la industria fueron significativas. Muchos pequeños y medianos establecimientos cerraron sus puertas, especialmente en aquellas ramas

con mayores pérdidas de puestos de trabajo (textil, metalmecánicas, minerales no metálicos, industria del papel y productos de madera). Los grandes reestructuraron sus plantas y expulsaron personal (Kofman, 2008).

Las diferencias en la evolución de la producción, ocupación y la productividad fueron significativas también según la actividad industrial. Al interior de la metalmecánica, industria con peor evolución inter-censal entre 1974-1985, la producción bienes de consumo durable (cocinas, calefones y calefactores) y la del tractor presentaron una situación muy crítica en estos años. La producción y el personal ocupado de la última cayeron abruptamente a partir de 1978, finalizando el período con tan sólo el 15% de los obreros ocupados y el 20% de la producción de 1974 (Cuadro A.4 del Anexo). Si bien el promedio de producción y ocupados de carrocería presentaron caídas, este artículo presenta variaciones importantes en el período, con un importante incremento en ambas variables hasta 1977, una caída abrupta hasta 1982, luego una recuperación con valores cercanos al pico de 1977 en 1984. Las actividades con mejor desempeño fueron la siderurgia, producción de caños y tubos de hierro y acero y algunos artículos de consumo durable (heladeras y lavarropas), con incrementos importantes en la productividad asociados a la expulsión de obreros (Cuadro A.4 del Anexo). Entre 1985 y 1993 la industria metalmecánica presentó una situación crítica por la competencia de los países asiáticos y de Brasil, especialmente en las actividades productoras de bici partes -con fuerte especialización regional-, maquinas herramientas, carroceras, maquinaria agrícola, matricera, forjado y estampado, fundición y autopartes.

Las ramas Químicas, petroquímicas, caucho y plástico y Alimentos y bebidas fueron las menos afectadas hasta 1985. Estas expandieron o mantuvieron sus puestos de trabajo e incrementaron su participación en la producción (las primeras incrementaron 11% el personal ocupado entre 1974 y 1984 y pasaron de representar el 14% al 33% de la producción; las segundas no presentaron pérdidas de ocupados y aumentaron de 19% al 25% su participación en la producción) (Cuadro A.4 del Anexo). A partir de 1985, se presentan caídas en el personal ocupado de ambas ramas, relacionadas con el cierre de empresas y con la reestructuración de las grandes empresas que se habían desarrollado en el cordón industrial al norte de la ciudad de Rosario en el período sustitutivo.⁴

⁴ En el período las empresas PASA, la destilería YPF tras su privatización, Celulosa, Sulfacid, ACA, Swift, Cerámica San Lorenzo, Duperial, Pecom-Agra, Indo, Dow y Terminal 6, muchas de ellas exportadoras, presentaron una fuerte expulsión de trabajadores. En 1993 cierran Electroclor en Capitán Bermúdez, que en conjunto con los cierres de la empresa cerámica y el frigorífico De Pauli significaron una pérdida de 900 puestos de trabajo en esta localidad. (Castagna y Woelflin, 2001).

Al interior de los bienes alimenticios también se presentaron diferencias. Los obreros ocupados en el sector aceitero de la provincia aumentaron un 24% promedio entre el último quinquenio de los '70 y el primero de los '80, con un mayor crecimiento de la productividad (53,5%), constituyendo uno de los sectores más dinámicos del período (Cuadro A.4 del Anexo). Las procesadoras de oleaginosas y granos se ubicaron preferentemente al norte de Rosario, en Puerto General San Martín, Ricardone y San Jerónimo. Estas plantas, ubicadas sobre el Río Paraná al igual que las industrias químicas y petroquímicas, desarrollaron sus propios puertos y muelles privados, por donde salía la mayor parte de la producción regional. Una situación similar se presentó en la industria del plástico, que presentó importantes incrementos en la producción y personal ocupado pero con caídas en la productividad.

Personal ocupado por rama de actividad RMPA y región Gran Rosario

Región Gran Rosario	Personal ocupado			Var. Anual 74-85	Var. Anual 84-93
	1974	1984	1993		
Alimenticios, bebidas y tabaco	16.134	16.154	12.993	0,01%	-2,4%
Textiles, prend. de vestir y cuero	6.268	5.421	2.629	-1,4%	-7,73%
Madera y productos de la madera	3.372	2.820	1.854	-1,8%	-4,55%
Papel y prod. de papel, imp.y ed.	3.645	3.139	2.412	-1,5%	-2,9%
Quím. y der. del pet., caucho y plástico	7.971	8.867	4.403	1,07%	-7,48%
Min. no metálicos, exc. pet. y carbón	4.553	3.800	1.485	-1,8%	-9,91%
Industrias metálicas básicas	11.266	4.960	4.527	-7,88%	-1,0%
Metálicos, maquinaria y equipo	28.448	25.085	18.293	-1,3%	-3,4%
Otras	1.244	522	33	-8,3%	-26,4%
Total	82.901	70.768	48.629	-1,6%	-4,1%

RMPA	Personal ocupado			Var. Anual 80-85	Var. Anual 85-93
	1980	1985	1993		
Alimenticios, bebidas y tabaco	20.380	19.594	22.060	-0,78%	1,49%
Textiles, prend. de vestir y cuero	70.777	96.937	110.348	6,49%	1,63%
Madera y productos de la madera	9.937	6.386	4.416	-8,46%	-4,51%
Papel y prod. de papel, imp.y ed.	14.065	13.645	11.106	-0,6%	-2,54%
Quím. y der. del pet., caucho y plástico	20.196	23.031	27.318	2,66%	2,16%
Min. no metálicos, exc. pet. y carbón	10.123	5.987	5.815	-9,97%	-0,4%
Industrias metálicas básicas	31.316	25.316	24.658	-4,16%	-0,3%
Metálicos, maquinaria y equipo	46.382	42.668	34.004	-1,66%	-2,80%
Otras	7.135	8.908	3.466	4,5%	-11,1%
Total	230.311	242.472	243.191	1,0%	0,0%

Fuente: Elaboración propia en base a CE-IBGE (1980;1985); FIERGS-CIERGS (1994); Sciara, et al., (1989); y CNE-INDEC (1994).

A pesar del discurso “anti-intervencionista” del gobierno militar se mantuvieron los regímenes específicos de promoción sectorial, principalmente para la producción de petroquímicos, la industria forestal-papelera y siderurgia.⁵ Asimismo, la apertura comercial impactó de diferente manera en aquellos sectores con capacidad de determinación de los precios domésticos (empresas oligopólicas), dentro de las cuales encontramos a algunas empresas de los sectores químicos y petroquímicos (Azpiazu y Schorr, 2010). En estos años se produjo una vuelta a la posición estratégica de la región en el comercio internacional, especialmente de bienes primarios, bienes agroindustriales y bienes intermedios con escaso valor agregado y efectos multiplicadores en la región. El 85% de los valores exportados con origen en la provincia de Santa Fe a inicios de la década del ‘80 (1982-1983) estaban concentrados en cereales y oleaginosas (46%), sus derivados agroindustriales (29%) y carnes (16%). Aparte de los agroindustriales, otros bienes industriales con inserción exportadora eran los productos químicos y petroquímicos (5%) y los metales comunes y sus manufacturas (5%) (Cuadro A.5 del Anexo).⁶ En 1989 la región contaba con 24 plantas industriales pertenecientes a las 500 grandes empresas del país, varias de las cuales eran grandes exportadoras y extranjeras (aceiteras, frigoríficos y molinos; químicos y petroquímicas, siderurgia y metalmeccánicas productoras de autopartes y máquinas agrícolas) (Sciara, 1989).

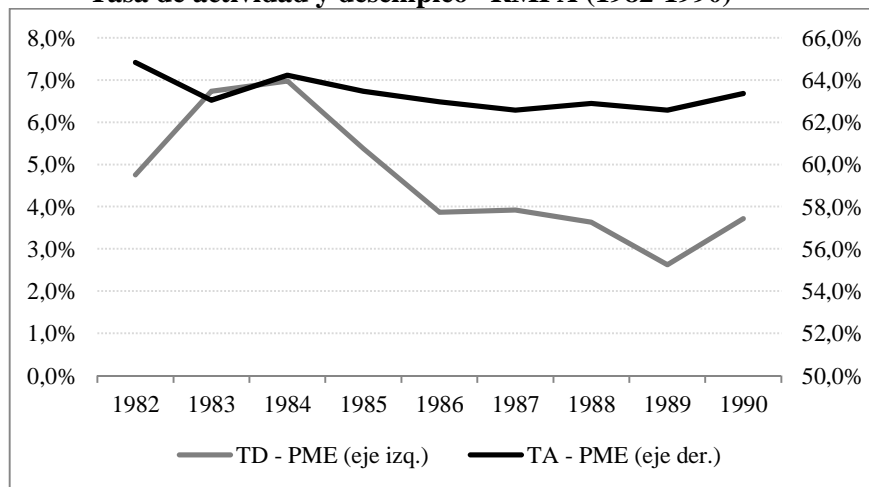
En contraste, tras una primera alza significativa en los primeros cinco años de la década del ochenta por la crisis de la deuda externa, la tasa de desempleo de la RMPA revirtió esta tendencia a partir de 1984 y no volvió a crecer sino hasta la década de 1990. No obstante, este comportamiento estuvo relacionado con la caída de la tasa de actividad durante este período, lo que indica que en un contexto de estancamiento económico el efecto desaliento actuó y disminuyó la presión sobre el mercado de trabajo

⁵ Incentivos tributarios y crediticios, prohibición de importar bienes similares, aranceles diferenciales o el requisito de contar con licencias de importación (siderurgia) y beneficios adicionales para la colocación externa de sus excedentes (Azpiazu y Schorr, 2010).

⁶ Para analizar las exportaciones de la RGR se tomaron los datos de las exportaciones de la provincia, ya que no se cuenta con datos de las exportaciones con origen en las localidades de la región. De todos modos, la estructura de las exportaciones provinciales se condice con los bienes comercializados por las empresas exportadoras asentadas en Rosario. Las exportaciones RGR en 2006 se concentraban en aceites y derivados, automóviles y autopartes, lácteos, maquinaria agrícola y productos de frigoríficos. Las 10 industrias exportadoras de la región concentraban el 98,6%. (Báscolo, et.al., 2009).



Tasa de actividad y desempleo –RMPA (1982-1990)



Fuente: Elaboración propia en base a datos de PME (antigua y nueva metodología)-IBGE y la PED-FEE.

El empleo industrial presentó una desaceleración del crecimiento a partir de 1975 pero continuó creciendo a tasas elevadas (la tasa anualizada de crecimiento de los puestos de trabajo y del valor agregado fueron de 4,4% y 1,2% respectivamente entre 1975 y 1980, inferior al 8,8% y 18% del quinquenio anterior). A partir de los años '80 la desaceleración de la economía nacional y la inestabilidad económica se reflejaron en la región. Si bien el empleo y valor agregado industrial continuaron creciendo de punta a punta (1980-1985), este crecimiento fue muy inferior a los años anteriores (del 1% y 0,6% respectivamente). Entre 1985 y 1993 el empleo industrial no varió. Esta evolución se relaciona con la desconcentración geográfica de la industria de Rio Grande do Sul, particularmente hacia la zona polarizada por Caxias do Sul,⁷ y por la situación de desaceleración de la economía nacional y la inestabilidad de precios de los años '80, con impactos en la demanda de los insumos intermedios del mercado interno brasileño. Al mismo tiempo, los recortes al crédito agrícola, afectaron la dinámica de aquellas actividades asociadas al sector rural. A pesar de ello, el empleo industrial no cayó en las décadas del '70 y mitad de los '80. Este hecho, junto a la merma de la tasa de actividad, es una de las razones por las cuales, a diferencia de la RGR, el desempleo no se incrementó hasta 1990 (Pérez Barreda, 2010).

La industria del calzado es la que explica este comportamiento (Cuadro 2 y Cuadro A.8 del Anexo), que en conjunto con la industria química y petroquímica, más que compensó las

⁷ Estos datos se condicen con lo analizado por Alonso y Bandeira a partir de datos del PBI industrial de los municipios, quienes afirman que a partir de la segunda mitad de la década '70 se incrementó la participación de otros municipios del estado, extra-regionales, en detrimento del conjunto de la RMPA (Alonso y Bandeira, 1988).

caídas registradas en los demás sectores (Cuadro 2). El fuerte incremento del personal ocupado del complejo del calzado (+45%), produjo que esta rama pase a representar el 40% del empleo industrial en 1985, casi diez puntos más que en 1980. La industria petroquímica se expandió con la instalación del Polo Petroquímico de Triunfo a fines de la década del '70, en el marco del Segundo Plan Nacional de Desarrollo durante el gobierno militar de Geisel (1974-1979). Entre 1985 y 1993 el sostenimiento del empleo industrial dependió aún más del complejo del calzado. La actividad aumentó un 13% el empleo, con 10.836 puestos de trabajos nuevos, lo que supera a la variación del empleo industrial total entre 1985 y 1993. En la mayoría del resto de las actividades se produjeron caídas en los puestos de trabajo, destacándose la actividad mecánica (-24%), material eléctrico y de comunicaciones (-48%), papel (-39%) y la textil (-27%) (Cuadro A.8 del Anexo).

Como en la RGR, se produjo una pérdida del empleo en el sector metalmeccánico, especialmente en las metálicas básicas, no obstante lo cual se incrementó su participación en el valor agregado.⁸

La marcada diferencia en la evolución de la industria de vestimenta y calzados de las regiones consideradas en este período tiene relación con la dinámica que generó la apertura económica e integración regional del MERCOSUR. La especialización productiva y la inserción externa del calzado en la RMPA permitieron que se amplíen los flujos de estas mercaderías a Argentina, por lo que la industria de la RGR se vio fuertemente afectada ante la competencia de las importaciones. La situación de la actividad material de transporte fue similar, cuya especialización en las industrias metalmeccánicas fue significativa en ambas regiones.⁹

Una diferencia central que se presenta en las regiones consideradas es que a lo largo del siglo XX la RMPA presentó una fuerte inserción de la producción en el mercado interno brasileño. Los flujos comerciales del estado de RS siempre tuvieron envíos a otros estados del país mayores a la exportación.¹⁰ En 1984, de los bienes y servicios que salían de la RMPA (83% de ellos industriales), un 67% eran destinados a otros estados y el resto se exportaba. En

⁸ Las toneladas producidas en el estado se duplicaron entre 1975 y 1980 (de 683 mil a 1.385 mil toneladas). A partir de allí se mantuvo una producción constante que rondó las 1.245 mil toneladas (FEE, 1983-1987).

⁹ Esta actividad representaba el 26% y el 32% del empleo metalmeccánico de la RMPA y del Gran Rosario respectivamente en 1993.

¹⁰ Según los datos de la DEE (1968), esta último representó siempre menos de un tercio de lo que salía del estado hasta 1965, promediando un 25% entre 1913 y 1965. En 1959 el 82% de lo que salía del Estado se dirigía al mercado interno brasileño. Gran parte de la producción local se destinaba a dichos mercados: el 41% de los alimentos producidos; el 40% de los calzados y vestuario; el 34% de la mecánica; el 59% de material para transporte; y el 32% de la metalúrgica (Accurso, 1982).

los envíos a otros estados se destacaban las máquinas, aparatos e instrumentos (21%) y las industria del calzado, hierro y acero, caucho y sus manufacturas, aceites y grasas, vehículos tractores y otros automotores y máquinas y aparatos eléctricos (todos ellos rondaron entre un 6% y un 7%). Estos envíos eran destinados principalmente a San Pablo (45%), Río de Janeiro y estados limítrofes (METROPLAN-FEE, 1988). En contraste en la RGR la mayor proporción de la producción se destinaba a mercados locales o regionales (Plan Estratégico, 1998).

También se evidencian diferencias en la evolución de las exportaciones. En la RMPA el fomento a las exportaciones industriales en los años '70 produjo que las exportaciones totales más que se duplicaran (de 1.250 a 3.370 millones de dólares) entre 1976 y 1989 (**Error! No se encuentra el origen de la referencia.** A.6 del Anexo). Este crecimiento se debió a la exportación de calzados y sus partes (de 131 a 1.052 millones de dólares)¹¹ y de pieles y cueros (de 21 a 88 millones de dólares). Tomaron también importancia algunos productos industriales de la metalmecánica, productos químicos orgánicos, pastas de madera y automotores y tractores y sus partes (FEE, 1978; MDICE, 2013).

Empleo industrial (1990-2005): políticas públicas similares pero continúa la divergencia.

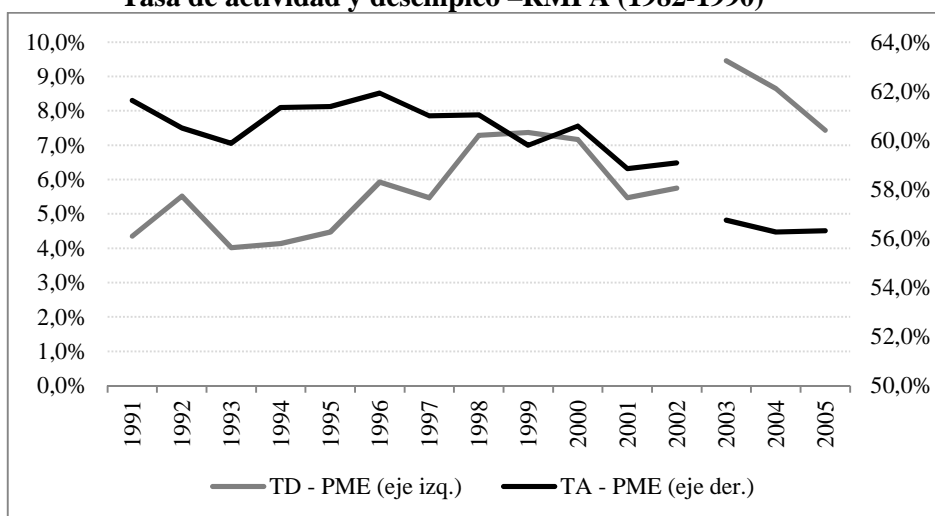
Las industrias de las regiones bajo estudio no escaparon de los desafíos planteados por la apertura económica y la revaluación del peso y del real durante los años '90. Si bien las reformas fueron similares en Argentina y Brasil, se presentan algunas diferencias en los alcances de las reformas introducidas. La apertura comercial fue más gradual en Brasil, a la par que los planes de estabilización -convertibilidad y Real- determinaron distintos grados de apertura financiera y de posibilidad de aplicar políticas monetarias y cambiarias, y por tanto, distintos efectos de los shocks externos sobre la economía real durante las crisis mexicana (1994/5), asiática (1997-1998) y rusa (1998).

A pesar de la caída en la tasa de actividad el desempleo creció a partir de 1995 en la RMPA, tras la implementación del plan Real y de la apertura económica con rebaja arancelaria (de un promedio de 4,5% de desempleo entre 1991 y 1995 a uno de 6,6% entre 1996 y 2000).

¹¹ Entre 1980 y 1986 las exportaciones físicas de calzados se duplicaron, al pasar de 30.428 a 70.506 miles de pares (METROPLAN-FEE, 1988).



Tasa de actividad y desempleo –RMPA (1982-1990)



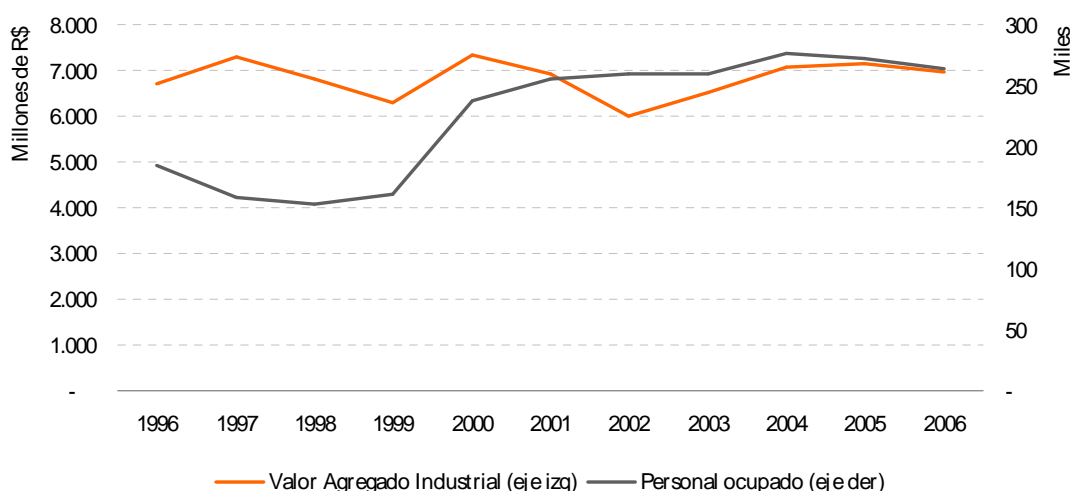
Fuente: Elaboración propia en base a datos de PME (antigua y nueva metodología).

Nota: Las discontinuidades de las líneas muestran el cambio metodológico.

La apreciación de la moneda tras la implementación del Plan Real (1994-1999), la apertura económica y la crisis asiática no favorecieron al sector industrial de la RMPA (**¡Error! No se encuentra el origen de la referencia.**). El valor agregado bruto de la industria cayó un 14% entre 1997 y 1999, al tiempo que el empleo industrial del sector formal cayó un 12% entre 1996 y 1999.

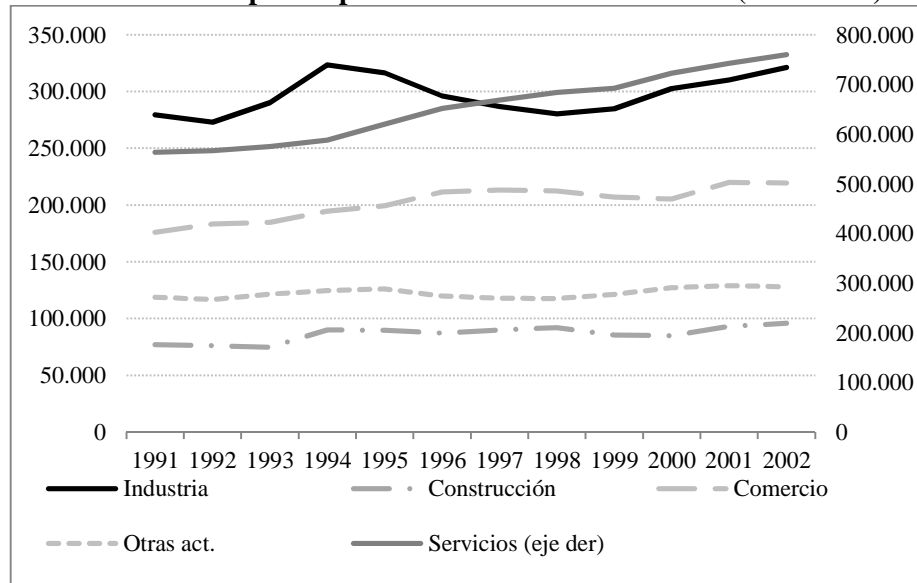
El gráfico 5 muestra como el salto en el nivel de desempleo está directamente asociado a lo acontecido en el sector industrial. Mientras que los servicios y en menor medida el Comercio incrementaron los puestos de trabajo, la industria presentó pérdidas de puestos de trabajo entre 1994 y 1998 (-13%).

Personal ocupado y el valor agregado bruto de la Industria a precios básicos de 1996 - RMPA



Fuente: Elaboración propia en base a Brasil FEE (1996-2006); FGV-IGP (1996-2006); IBGE (2012).

Estimaciones de Ocupación por rama de actividad - RMPA (1991-2002)



Fuente: Elaboración propia en base a datos de PME (antigua y nueva metodología).

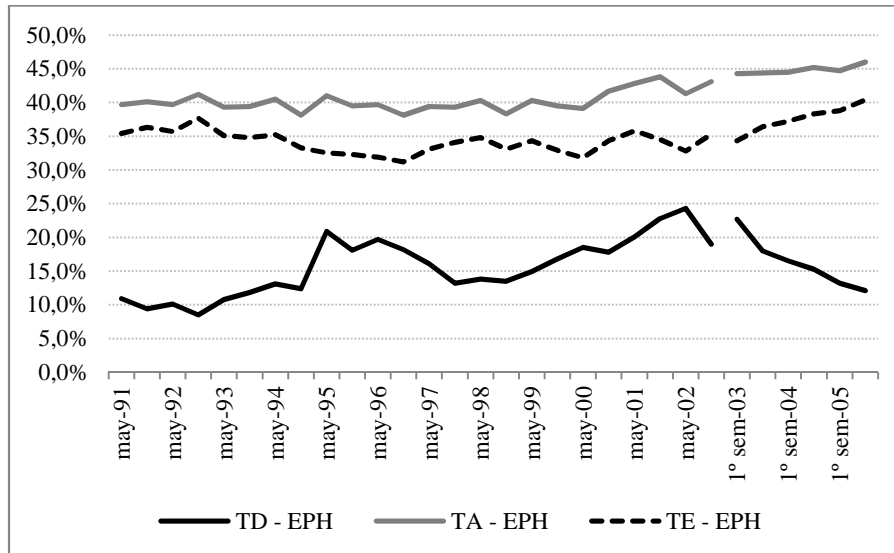
La devaluación del real en 1999 alivió las condiciones del sector industrial, presentando un crecimiento interanual del 17% del valor agregado y 47% del empleo entre dicho año y el 2000. A partir de allí el empleo continuó creciendo hasta el 2004, a tasas menores (en torno al 4% anual) y el valor agregado presentó fluctuaciones (caída en 2000-2002 y crecimiento 2002-2004), a una tasa de variación anual negativa (-1%). El mayor crecimiento del personal ocupado en relación con el del valor agregado se debió a la recuperación del complejo del cuero y del calzado a partir de la devaluación, con fuerte elasticidad empleo. La recuperación del valor agregado a partir de 2002 se debe también a la maduración de las inversiones realizadas por grandes empresas del sector petroquímico, bebidas, metales, calzado y plástico y caucho beneficiadas por la política estadual de incentivos fiscales (FUNDOPEM).

La evolución del empleo, del valor agregado industrial y del empleo industrial del Aglomerado Gran Rosario mostró ciclos más marcados que en la RMPA.¹² Mientras que en los '80 el creciente desempleo estuvo asociado a un contexto de estancamiento económico, en el primer quinquenio de la década del noventa combina crecimiento con un aceleramiento del desempleo, culminando en una tasa del 20,9% durante la crisis del tequila. El crecimiento económico pos-tequila hasta 1998 redujo la tasa de desempleo, pero a partir de 1999 se vuelve a acelerar el crecimiento de la misma hasta llegar al record histórico del 24,3% de desempleo en la crisis de 2001. Si analizamos la tendencia de largo plazo podemos observar como con

¹² Asimismo, estas fluctuaciones fueron más marcadas que el PBI industrial nacional. Ver Anexo.

cada crisis se fueron fijando nuevos pisos, lo que fue demarcando una tendencia de largo plazo de desempleo creciente hasta la crisis del 2001 y la salida de la convertibilidad.

Evolución de la tasa de Actividad, Empleo y Desempleo (1991-2005) Aglomerado Gran Rosario

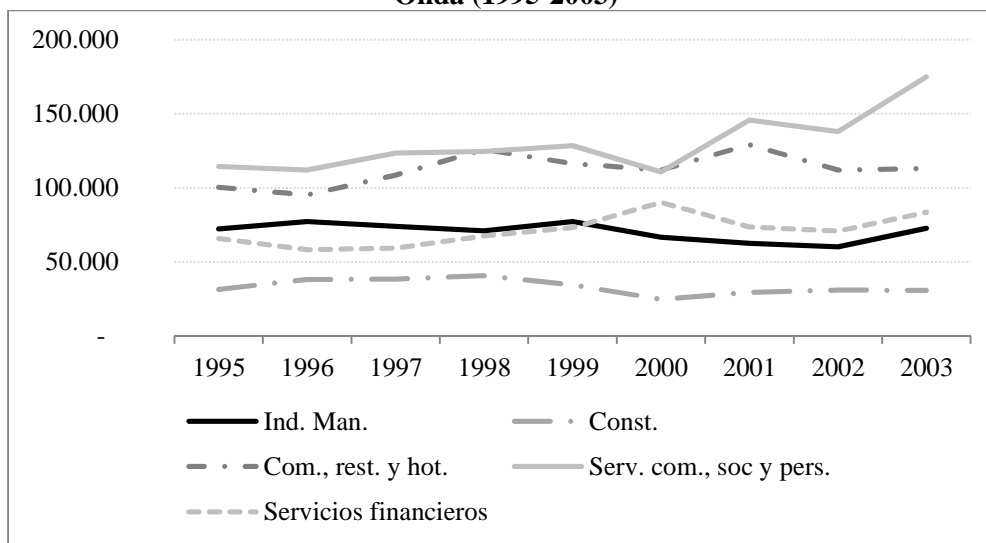


Fuente: Elaboración propia en base a datos de EPH-INDEC (puntual y continua).
Nota: Las discontinuidades de las líneas muestran el cambio metodológico.

Además, mientras que durante los '80 el autoempleo y la creación de empleos en comercio y servicios evitaron la explosión de la tasa de desempleo, a partir de la segunda mitad de la década de 1990, la capacidad de autoempleo y de absorción de dichos sectores se vio limitada por restricciones en los niveles de consumo de la población y la reestructuración del sector servicios -especialmente en comercio minorista, transporte y comunicaciones-.

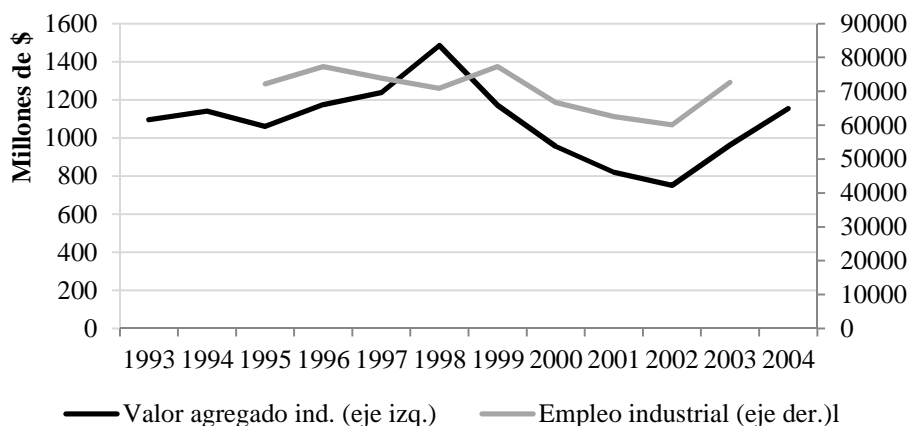
Por tanto, en este período el creciente desempleo no está asociado solamente a lo acontecido en el sector industrial, a pesar del estancamiento del empleo industrial entre 1995 y 1998 (con un crecimiento del valor agregado industrial del orden de 36%, el empleo industrial prácticamente no varió- Gráfico 8) y de la fuerte caída durante la crisis 1999-2002 (-22%). Se produjeron pérdidas considerables de puestos de trabajo de la construcción (a partir de 1998), de los servicios financieros (a partir del 2000), de comercio, restaurantes y hoteles (a partir de 2001) y fluctuaciones en los servicios comunitarios, sociales y personales (Gráfico 7)

Estimaciones de Ocupación por Rama de Actividad – Aglomerado Gran Rosario – Primera Onda (1995-2003)



Fuente: Elaboración propia en base a datos de EPH-INDEC Puntual.

Valor agregado Industrial del Aglomerado del Gran Rosario (base 1993) y empleo industrial



Nota: el Aglomerado Gran Rosario incluye una cantidad menor de localidades que la región considerada en este estudio, ya que no incluye las localidades del Departamento Constitución.

Fuente: Elaboración propia en base a estimaciones del IIE-FCEyE-UNR (2005) y EPH-INDEC.

Luego, la sobrevaluación cambiaria, las crisis externas, la devaluación brasileña de 1999 y la propia insustentabilidad de un modelo económico sostenido por el endeudamiento externo y sin iniciativa en la aplicación de políticas contra cíclicas, sino todo lo contrario, produjeron una de las recesiones económicas más importantes en la historia argentina, con caídas inéditas en la actividad económica y en el empleo. Entre 1998 y el 2002 el valor

agregado industrial del aglomerado se redujo a la mitad, cayendo a una tasa anual del 16%. El empleo industrial cayó un 15% en el mismo período.

A partir del 2002 el tipo de cambio se despegó de su ancla respecto del dólar, lo que sumado al incremento de los precios internacionales favorables y a cierta política de fomento del consumo y de la inversión pública, revirtió el ciclo económico. En este contexto, la actividad económica, la inversión y el empleo crecieron en la RGR, sustentado en la ampliación de la capacidad instalada de aquellas industrias beneficiadas con el cambio de precios relativos (commodities agroindustriales, químicas-petroquímicas y siderúrgicas), y en la intensificación del uso de la capacidad instalada de aquellos sectores orientados al mercado interno que fueran característicos de la etapa sustitutiva.¹³

Considerando los últimos dos Censos Industriales argentinos (1993-2003) se constata una pérdida del 8,5% del empleo industrial en la RGR. Esta caída es menor a la que venían mostrando los censos anteriores. Se debe considerar que el año del último censo económico argentino no muestra por completo la recuperación económica de la última década en Argentina, ya que es el inicio del ciclo ascendente. Las caídas en el empleo más pronunciadas se dieron en las ramas de alimentos y metalmecánica, especialmente en el rubro maquinaria y equipo, vehículos automotores remolques y semirremolques y material de transporte, a pesar del incremento en más de mil puestos de trabajo en Alvear tras la instalación de la General Motors. Por otra parte se presentó un crecimiento importante del empleo en la industria química y del plástico.¹⁴

El crecimiento en la participación en la producción de la rama de alimentos en la RGR estuvo relacionado con la continuidad de la expansión del complejo sojero. La disposición de un nuevo “paquete tecnológico”, que incluyó semillas transgénicas, siembra directa y el uso de nuevos fertilizantes y herbicidas, y la expansión de la demanda por parte de los países asiáticos impulsaron al sector desde los años '70. La ampliación de la capacidad de molienda en la región del Gran Rosario fue prácticamente continua en los últimos treinta años,

¹³ Los indicadores de inversiones privadas anunciadas en el Gran Rosario crecieron entre los años 2003 y 2005, principalmente en actividades productoras de bienes (en promedio 86%). Aunque las mismas se concentraron en pocas empresas, principalmente agroindustriales, química-petroquímicas y siderúrgicas (Báscolo, et. al., 2009).

¹⁴ Según un relevamiento productivo realizado a las empresas rosarinas en 1997, entre 1993 y este año, las ramas de prendas de vestir, químicas, papel, maquinarias y equipos, cauchos y plástico, aparatos eléctricos y muebles aumentaron el personal ocupado. Una situación inversa se dio en la industria de automotores, remolques y semirremolques, como se dijo, afectados por la competencia de bienes importados (Castagna y Woelflin, 1998).

consolidándose al norte de Rosario el polo aceitero más grande del mundo.¹⁵ Se trata de empresas multinacionales y de grupos económicos locales, con plantas integradas (transporte, acopio, almacenamiento e infraestructuras financieras), que aprovecharon las ventajas de localización por la cercanía a las zonas de producción agraria y la salida exportadora. Por tanto, es un sector que asentado en condiciones ventajosas del mercado mundial, en ventajas comparativas naturales, con elevados niveles de rentabilidad, con escasa integración hacia delante de sus productos y generación de empleo, pudo expandirse a tasas por encima del promedio industrial (Pérez Barreda, et. al., 2013).

Composición del valor agregado (RGR) y valor bruto de la producción (RMPA)

VBP - RMPA	1990	1998
Alimenticios, bebidas y tabaco	17,5%	13,7%
Textiles, prend. de vestir y cuero	23,5%	23,4%
Madera y productos de la madera	1,2%	1,0%
Papel y prod. de papel, imp.y ed.	3,9%	4,0%
Quím. y der. del pet., caucho y plástico	29,0%	30,6%
Min. no metálicos, exc. pet. y carbón	2,0%	1,7%
Industrias metálicas básicas	5,3%	4,3%
Metálicos, maquinaria y equipo	13,1%	16,8%
Otras	4,5%	4,5%
Total	100,0%	100%
VA - Región Gran Rosario	1993	2003
Alimenticios, bebidas y tabaco	22,9%	37,7%
Textiles, prend. de vestir y cuero	5,0%	2,8%
Madera y productos de la madera	1,6%	0,4%
Papel y prod. de papel, imp.y ed.	4,4%	2,6%
Quím. y der. del pet., caucho y plástico	10,4%	10,9%
Min. no metálicos, exc. pet. y carbón	2,4%	1,4%
Industrias metálicas básicas	14,8%	15,4%
Metálicos, maquinaria y equipo	36,6%	27,7%
Otras	1,9%	1,1%

Nota: El Valor Bruto de Producción presentado para la RMPA es un *proxy* en base a registros públicos (sector formal). El valor agregado para la región Rosario presenta muchos datos faltantes por secreto estadístico. La subestimación más importante se encuentra en la industria metálicas básicas (no se presentan valores para Constitución) y en la del papel (no se presentan valores para San Lorenzo) por la presencia de Acindar y Celulosa.

Fuente: Elaboración propia en base a Alonso y Brinco (2006) y a CNE-INDEC (1994; 2004/5).

En contraste, si bien el complejo oleaginoso tuvo una participación relativa significativa en términos de capacidad instalada de molienda y exportaciones en la RMPA, y

¹⁵ Entre 1990 y 2005 más del 80% de la molienda de soja se concentraba en la provincia y se exportaba más del 95% de la producción de aceites sin refinar y harinas. Más del 75% de las aceiteras de la provincia se ubicaban en la región del Gran Rosario (Pérez Barreda, et. al. (2013)

había generado expectativas en las autoridades estatales en la década del '60 y '70,¹⁶ el corrimiento de la frontera agrícola brasileña hacia los estados de Paraná, Mato Grosso, Santa Catarina y Goiás produjo que las nuevas instalaciones procesadoras de oleaginosas se desplazaron hacia dichos estados, por lo que el sector no se consolidó como sector estratégico en esta región. De todos modos, dicho proceso fue paulatino. En 1998, RS todavía se ubicaba en el segundo lugar por molienda, con 5,3 millones de toneladas procesadas en 1994/95.¹⁷ Además, a diferencia de la industria argentina, este complejo presentó una mayor proporción de consumo interno sobre el total producido.

La matriz exportadora santafesina no presentó grandes cambios durante la década del '90. Los cereales y oleaginosas y sus derivados y las carnes continuaron dominando las exportaciones con el 80% de las exportaciones provinciales. Se produjo un reacomodamiento, con el crecimiento de la participación de la agroindustria (aceites y harinas) con relación a los granos sin elaborar y los productos cárnicos. En conjunto los derivados oleaginosos pasaron de representar un 29% de las exportaciones provinciales en los '80 a un 61% en los últimos años considerados. Los productos de origen industrial con mayor inserción exportadora fueron los productos químicos y petroquímicos, metales comunes, máquinas, aparatos y material eléctrico y material de transporte. En 1982-1983 estos bienes sumaban el 9% de las exportaciones y en 2003-2005 el 12%, por el crecimiento de todos ellos pero con primacía de máquinas, aparatos y material eléctrico y material de transporte. Esto se debe a la inserción exportadora de algunas empresas, en general multinacionales, productoras de maquinaria agrícola (John Deere y Vasalli), automotriz (General Motors) y autopartes (Cuadro A.5 del Anexo)

A diferencia de la RGR, la matriz exportadora de la RMPA continuó diversificándose durante los años '90 y principio del siglo. Los datos de RS muestran una caída muy significativa de los productos agroindustriales y el incremento de bienes de origen industrial (Cuadro A.6 del Anexo). Para los años recientes se cuentan con datos de las exportaciones de empresas con domicilio fiscal en los municipios (Cuadro A.7 del Anexo; **Error! No se encuentra el origen de la referencia.**). La matriz exportadora de la región fue sumamente diversificada a lo largo del período considerado, destacándose no sólo las exportaciones de la

¹⁶ En los anuarios estadísticos de Rio Grande do Sur de la década del '60 se destaca la registración de la evolución de la producción de soja y su procesamiento en el estado. En ese momento la planta más grande se encontraba en Esteio y existían 3 plantas en Porto Alegre, una en Canoas y otra en Guaíba (FEE, 1965-1969).

¹⁷ La producción de soja en el estado se duplicó entre 1972 y 1976, pero la brasileña se triplicó en el mismo período (FEE, 1965-1969). A mediados de la década del '70 la capacidad de molienda del estado representaba el 45% nacional, al final de la década del '90 algo menos que el 24% (Agribussines, 1998).

industria del calzado y cuero (que en conjunto reunieron entre un 29% y un 40% entre 1999 y 2006), sino que también las exportaciones de bienes que se desarrollaron en el período sustitutivo de importaciones (máquinas herramientas y plástico, químicos orgánicos, caucho y sus manufacturas, automóviles, tractores y autopartes, armas y municiones y combustibles y aceites minerales en conjunto reunieron entre un 37% y un 47% entre 1999 y 2006). Finalmente, las oleaginosas y sus derivados representaron tan solo el 5% de las exportaciones. Uno de los factores que explica parcialmente esta evolución es la ampliación del mercado de la región con la conformación del MERCOSUR. De hecho muchas empresas se radicaron en la región para aprovechar la ubicación estratégica del sur de Brasil.¹⁸

Consideraciones finales

Si bien las comparaciones en las dinámicas de acumulación en los espacios nacionales son valiosas, no se debe perder de vista las diferencias regionales que se encuentran en el interior de estos países, por lo que analizar lo sucedido en las regiones centrándose solamente en los efectos de las políticas económicas y del cambio del contexto nacional e internacional resultaría un análisis restringido. En este trabajo revalorizamos los enfoques regionales que consideren los recursos y características de las empresas asentadas en las regiones, las trayectorias industriales previas (estructura y tipo de bienes), las políticas e instituciones regionales y la inserción de sus productos en la economía nacional y global como factores relevantes que condicionan sus procesos de acumulación industrial.

La evolución de las estructuras socioeconómicas de la RGR y la RMPA presentó rasgos similares hasta mediados del siglo XX. Entre ellos se destacan la cercanía a las zonas agrícolas con gran participación de pequeños productores (por la colonización); el asentamiento de inmigrantes que constituyeron la mano de obra necesaria para el desarrollo; la constitución de Rosario y Porto Alegre en centros comerciales y financieros como resultado de su actividad como puertos de comercialización de la producción de la región; la aglomeración poblacional que permitió la conformación de mercados amplios por su área de influencia; la importante participación de pequeños y medianos establecimientos en relación a los centros industriales del país; el crecimiento y diversificación industrial en el período de IDE con fuerte presencia de actividades metal-mecánica, química y petroquímica. Pero

¹⁸ RS era el segundo estado exportador de Brasil con el 13,2% de sus ventas externas orientadas al MERCOSUR. En general las ciudades principales que se beneficiaron con el MERCOSUR fueron São Paulo, Belo Horizonte, Campinas, Curitiba, Porto Alegre, Montevideo, Buenos Aires, Córdoba, Mar del Plata, Asunción (Breitbach, 2004).

también presentaron rasgos que las diferenciaron, que serían factores claves en la explicación de su diferente evolución incluso cuando el contexto internacional, macroeconómico y las políticas públicas fueron similares (décadas del '80 y '90).

El abandono más temprano de algunas formas de intervención estatal y políticas públicas que se enmarcaban en la IDE en Argentina produjo un deterioro más temprano (a partir de 1975) del mercado de trabajo en la RGR respecto a la RMPA, en función de lo acontecido en las condiciones de acumulación industrial. Luego en la década del '90, cuando las políticas públicas y los contextos internacionales fueron similares, el mercado de trabajo se deterioró en ambas regiones, pero en la RMPA la crisis del sector industrial, que determinó el alza del desempleo, fue más breve y menos profunda.

Así, el empleo industrial de la RMPA presentó un crecimiento continuo a lo largo del siglo XX, con una marcada aceleración durante el período de IDE, una desaceleración, pero con crecimiento, durante las coyunturas adversas de los '80 y '90 y con menores fluctuaciones que las registradas en la RGR. En esta última, por el contrario, los puestos de trabajos del sector industrial presentaron una caída secular desde 1974. Los factores que explican estas diferencias son múltiples y no se limitan a la implementación de políticas “anti-industriales” a partir de la interrupción de la IDE en 1976. La propia trayectoria industrial previa parece ser un determinante de la evolución industrial. El mayor crecimiento del sector industrial registrado en el período de IDE en la RMPA, que por otra parte fue más extenso, consolidó algunos sectores que pudieron sostenerse en mejores condiciones durante los períodos críticos. La mayor inserción de los bienes industriales de la RMPA en los mercados estatales del sudeste brasileño (San Pablo y Río de Janeiro) y la dimensión del mercado interno brasileño fueron factores claves que explican el crecimiento industrial. Pareciera que las industrias más competitivas (calzados e insumos intermedios y finales metalmecánicos y químicos) comenzaron su desarrollo abasteciendo a la economía local y regional, luego se ampliaron a la economía nacional y finalmente, algunos sectores, lograron exportar e incluso internacionalizarse.¹⁹ Por ello la RMPA presentó una matriz exportadora más diversificada, con fuerte presencia de bienes industriales. En contraste la industria de la RGR dependió más de las políticas de protección del mercado interno y de los flujos comerciales y financieros internacionales por su histórica mayor inserción exportadora, que por otra parte fue menos diversificada.

¹⁹ Los casos de Marcopolo, Gerdau y de algunas empresas del calzado son ilustrativas de este último aspecto.

Por tanto, no fue solamente el nivel de inserción en la economía nacional e internacional lo que explica la evolución del empleo industrial, sino que el tipo de bienes que se destinaron a estos mercados fue relevante. En la RMPA, el sector con mayor inserción exportadora, calzados, fue un generador neto de puestos de trabajo en todo el período, compensando la caída de los empleos en otras ramas durante la segunda mitad de los '80 y la década del '90. En contraste, la RGR mostró una especialización exportadora en bienes agrícolas y agroindustriales, con algún grado de diversificación en otros bienes (petroquímica, celulosa y siderúrgica). Por otra parte, la RGR mostró una menor diversificación exportadora, lo que la hizo muy vulnerable a los cambios en los mercados mundiales. En el caso de la agroindustria se trató de un sector productor de commodities (harinas para alimento animal y aceites en bruto sin refinar) cuyas subsiguientes etapas de la cadena se completaban en el exterior, por lo que sus impactos multiplicadores fueron escasos. A diferencia del sector de calzados, este sector tiene muy poco impacto en términos de generación de empleo directo. La RMPA presentó una matriz exportadora más diversificada, con fuerte presencia de los bienes industriales característicos del período de IDE, que se mantuvo incluso en los últimos años analizados, con sobrevaluación del tipo de cambio. En este plano, el MERCOSUR parece haber favorecido a los sectores industriales con inserción exportadora de la RMPA, al ampliar los mercados, y por tanto la escala y los niveles productivos, y así su competitividad.

Por otra parte, los excedentes de la acumulación generada por el sector oleaginoso en la RGR ante los elevados precios internacionales no fueron destinados a otras actividades industriales, hecho que está asociado con el elevado nivel de extranjerización que presentó dicho sector.

En definitiva, el análisis comparado de estas dos regiones nos permitió confirmar que la dinámica del empleo estuvo asociada en ambas regiones a lo acontecido en el sector industrial. Este sector dependió de las características propias y de los recursos de las regiones, además que de las políticas nacionales y condiciones internacionales. Los factores que incidieron en el empleo industrial fueron múltiples y de distintas características. Entre ellos destacamos la inserción y el tamaño de los mercados; la relación que se estableció entre el sector industrial y el sector rural en términos de eslabonamientos y efectos multiplicadores; los tipos de industrias que se desarrollaron y sus trayectorias industriales previa.

Bibliografía

- Accurso C. (1982) "Aspectos fundamentais para uma política de desenvolvimento no Rio Grande do Sul", *Ensaio FEE*, 3(1)41-77
- Alonso J. (2001) "Caracterização econômica da Região Metropolitana de Porto Alegre nos anos 90", en *Indicadores Econômicos FEE*, Vol. 29, No 1.
- Alonso J.; Bandeira R. (1988) "A 'Desindustrialização' de Porto Alegre: causas e perspectivas", *Ensaio FEE*, 9(1), pp. 3-28, Porto Alegre.
- Alonso J.; Brinco R. (2006) . "Caracterização geral da RMPA", en Mammarella R. Coord. Como anda a metrópole de Porto Alegre. Porto Alegre: FEE: Metroplan: UFRGS.
- Azpiazu D.; Schorr M. (2010) *Hecho en Argentina. Industria y economía, 1976-2007*. Buenos Aires, Siglo XXI.
- Báscolo P.; Ghirardi F.; Secreto F. (2009) "La recuperación industrial del aglomerado Gran Rosario a inicios del siglo XXI", *SaberEs* N°1, Sección Artículos.
- Breitbach A. (2004) "A dimensão espacial nos estudos de economia regional, no Brasil: temas e interrogações recentes", *Ensaio FEE*, v. 25, n 1, Porto Alegre.
- Cano W. (2007) *Desequilíbrios regionais e concentração industrial no Brasil (1930-1970)*, op. cit. 3ª edição, São Paulo, UNESP.
- Castagna A.; Woelflin M.; Pellegrini J. (1996) "Perspectivas estratégicas y condiciones de vida en el Aglomerado Gran Rosario". *Informes de Investigación*. Cuaderno N° 16. UNR.
- Castagna A. y Woelflin M. L. (1998) "Rosario ¿Ciudad industrial?", *Ciudad y Región*, Rosario.
- Castagna A.; Woelflin M. (2001) "Desarrollo económico en el gran Rosario. Nuevas condiciones y perspectivas". En *Red Iberoamericana de investigadores en globalización. Reestructuración económica y desigualdades regionales en Argentina*.
- Donato C. (2007) "Políticas públicas y localización industrial en Argentina", *Documento de trabajo 1*, Obs. Iberoamericano del Desarrollo Local y Economía Social.
- Gallo E. (2004) *La Pampa Gringa*, Buenos Aires: Edhasa.
- Kofman M. (2008) "Reconfiguración espacial y reestructuración productiva. La industria en Rosario 1974-1985", en *I Jornadas Interdisciplinarias de Investigaciones Regionales*, Mendoza.
- Kofman M.; Lanciotti N.; Pérez Barreda N. (2013) "La industria santafesina desde la expansión agraria a la diversificación productiva, 1887-1964", en *De la expansión*

- agraria al desarrollo industrial: la economía de Santa Fe entre 1850 y 1970*, Editorial Prohistoria, Rosario.
- Lindenboim J. (1992) “Reestructuración industrial y empleo. Mitos y realidades”, en *Desarrollo Económico*, Vol. 32, No. 126 (Jul. - Sep., 1992).
- Pacheco C. (1999) "Novos Padrões de Localização Industrial? Tendências Recentes dos Indicadores da Produção e do Investimento Industrial", em *Texto para discussão* N° 633, Brasília.
- Pellegrini J. (1990) "Actividad económica y empleo de la población del Aglomerado Gran Rosario, desde mediados de la década de 1970". *Informes de Investigación. Cuaderno* N°6. UNR.
- Pérez Barreda N. (2010) "Las transformaciones en el mundo del trabajo en el Aglomerado Gran Rosario y la Región Metropolitana de Porto Alegre: un estudio histórico comparado, 1974-2005", en el *IX Congreso Nacional - II Congreso Internacional sobre Democracia*, FCPyRRII-UNR, Rosario.
- Pérez Barreda N. (2011) “La industria en la región Gran Rosario y en la Región Metropolitana de Porto Alegre: un estudio comparativo de su evolución hasta 1985”, en *5tas Jornadas Uruguayas de Historia Económica*, AUDHE, Montevideo.
- Pérez Barreda N. (2012) “Evolución industrial y determinantes del empleo: un estudio comparado del Gran Rosario y la Región Metropolitana de Porto Alegre (1974-2005)”, en *Tercer Congreso Latinoamericano de Historia Económica; XXIII Jornadas de Historia Económica*, AAHE, Bariloche.
- Pérez Barreda N., Kofman M., Abraham L. (2013) “El capital extranjero en la transformación de la industria aceitera argentina de las últimas décadas (1980-2010).” *Coloquio Internacional – X Coloquio de Historia de Empresas, Empresas multinacionales y economía en América Latina. Una perspectiva de largo plazo*", 7 y 8 de Noviembre 2013, Buenos Aires.
- Pérez Barreda N. (2013) “Industria y mercados de trabajo regionales: un estudio comparado de la Región del Gran Rosario y la Región Metropolitana de Porto Alegre en contextos macroeconómicos e internacionales cambiantes (1974-2004)”, en la *4 th Southern Hemisphere Economic History Summer School*; Montevideo, Diciembre.
- Riano L.; Fritzsche F.; Vio M. (2003) “El lugar de la industria: Los parques industriales en la reestructuración productiva y territorial de la Región Metropolitana de Buenos Aires”. *EURE (Santiago)*.

- Sciara, et al. (1989) “Diagnóstico de la estructura y dinámica de la actividad productiva del Sistema Metropolitano Gran Rosario”, *IIE-FCEyE*, Rosario.
- Snyder R. (2009) “Reducción de la escala: el método comparativo de unidades sub-nacionales”, en *Desarrollo Económico*, Vol. 49, N° 194.
- Targa L. (1992) “Permanência na longa duração questões e explicação das trajetórias comparadas de São Paulo e do Rio Grande do Sul”, em *Ensaio FEE*, Porto Alegre (13)2:534-545

Fuentes

- Agribussines* (1998) projeto RS 2010, Porto Alegre.
- Censo Económico (1950) Instituto Brasileiro de Geografia e Estatística, RJ.
- Censo Económico (1960) Instituto Brasileiro de Geografia e Estatística, RJ.
- Censo Económico (1970) Instituto Brasileiro de Geografia e Estatística, RJ.
- Censo Económico (1975) Instituto Brasileiro de Geografia e Estatística, RJ.
- Censo Económico (1980) Instituto Brasileiro de Geografia e Estatística, RJ.
- Censos Econômicos (1985) Instituto Brasileiro Geografia Económica, RJ:
- Censo Industrial (1946) Dirección Nacional de Estadística y Censos. Bs. As.
- Censo Nacional Económico (1963), Instituto Nacional de Estadística y Censos, Bs. As.
- Censo Nacional Económico (1974) Instituto Nacional de Estadística y Censos, Bs. As.
- Censo Nacional Económico (1985) Instituto Nacional de Estadística y Censos, Bs. As.
- Censo Nacional Económico (1994) Instituto Nacional de Estadística y Censos, Bs. As.
- Censo Nacional Económico (2003)) Instituto Nacional de Estadística y Censos, Bs. As.
- CITSAFE-INTI-UNR (1981) *Fundamentos para el ordenamiento del uso del suelo industrial en la ciudad de rosario*. Tomo 1, Rosario.
- Departamento Estadual de Estatística (1968) *Anuário Estatístico do Rio Grande do Sul 1968*, Vol. 1,
- ENPIN (2012) *Pessoal ocupado - Industria - Pessoa* - Instituto Brasileiro de Geografia e Estatística.
- FIERGS-CIERGS (1994) *Brasil Cadastro Industria – RS*.
- Fundação de Economia e Estatística años (1965-1969; 1976; 1978; 1983-1987) *Anuario estadístico do rio grande do sul*, varios, Porto Alegre, RS.
- Fundação de Economia e Estatística (1996-2006) *Valor Adicionado Bruto da Indústria a preço básico por município*. Porto Alegre, RS.

- Fundação Getulio Vargas, Conjuntura Econômica* (1996-2006) IGP (FGV/Conj. Econ. - IGP) - IGP_IGPFG
- Instituto Provincial de Estadística y Censos (1986) *Anuário Estadístico 1970-1984*. Santa Fe.
- Instituto Provincial de Estadística y Censos (2000-2005) *Comercio Exterior*. Santa Fe.
- Instituto Nacional de Estadísticas y Censos (1998) *Origen industrial de las exportaciones 1998*.
- Instituto Nacional de Estadísticas y Censos (2013)- *Cuentas Nacionales*, Bs. As.
- Instituto de Investigación Económica (2005) FCEyE-UNR, Rosario.
- METROPLAN-FEE (1988) *Região Metropolitana de Porto Alegre Informações e Análisis*, Porto Alegre.
- Ministério do Desenvolvimento, Indústria e Comércio Exterior (2013) *Alice Web* <http://www.aliceweb2.mdic.gov.br/>
- Ministerio de Economía, Hacienda y Finanzas (1985) *Santa Fe Exporta*, Área Comercio Exterior, Banco Provincia de Santa Fe.

ANEXO

Cuadro A.1

Evolución del personal ocupado en la industria argentina

	1974	1985	1993	2003
Total País	1.525.221	1.381.805	1.058.379	955.849
Bs. As. + Ciudad	1.019.401	825.898	651.994	545.403
Ciudad de Bs. As.	338.683	228.854	198.461	153.386
Buenos Aires	680.718	597.044	453.533	392.017
19 partidos	499.552	424.109	328.342	s/d
Córdoba	123.249	100.182	82.609	76.212
RGR	82.901	70.768	50.368	45.785
% Bs. As. + Ciudad	67%	60%	62%	57%
% Ciudad de Bs. As.	22%	17%	19%	16%
% Buenos Aires	45%	43%	43%	41%
% 19 partidos	33%	31%	31%	
% Córdoba	8%	7%	8%	8%
% RGR	5,4%	5,1%	4,8%	4,8%
Var. Total País		-9%	-23%	-10%
Var. Bs. As. + Ciudad		-19%	-21%	-16%
Var. Ciudad de Bs. As.		-32%	-13%	-23%
Var. Buenos Aires		-12%	-24%	-14%
Var. 19 partidos		-15%	-23%	
Var. Córdoba		-18,7%	-17,5%	-7,7%
Var. RGR		-15%	-29%	-9%

Fuente: Elaboración propia en base a CNE-INDEC (1974;1985; 1994; 2003)



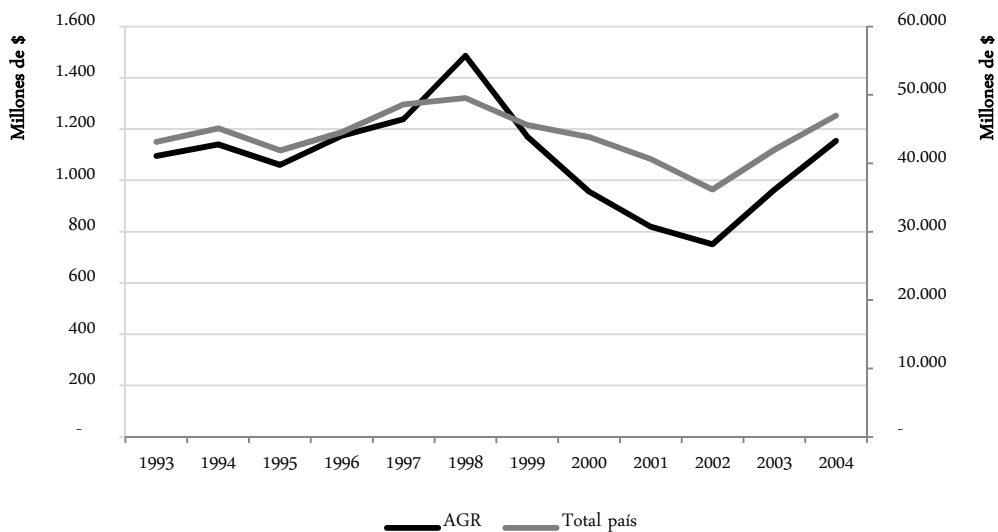
Gráficos A.1

Evolución de las tasas de desempleo (1974-1985) y (1985-2002)



Fuente: Elaboración propia en base a EPH-INDEC.

Gráfico A.2
Evolución del valor agregado industrial comparado (1993-2004)



Fuente: Elaboración propia en base a IIE-FCEyE-UNR (2005); Cuentas Nacionales-INDEC (2013).

Cuadro A.3
Evolución del personal ocupado en la industria argentina

	1970	1975	1980	1985
Área Metropolitana de São Paulo	906.889	1.237.851	1.761.802	1.568.013
Área Metropolitana do Rio de Janeiro	281.023	360.458	472.777	409.444
Área Metropolitana de Porto Alegre	114.846	179.193	252.885	283.348
Resto Áreas Metropolitanas	231.968	361.335	574.863	574.961
Total Áreas Metropolitanas	1.536.696	2.140.812	3.064.307	2.837.751
% Área Metropolitana de São Paulo	59%	58%	57%	55%
% Área Metropolitana do Rio de Janeiro	18%	17%	15%	14%
% Área Metropolitana de Porto Alegre	7%	8%	8%	10%
% Resto Áreas Metropolitanas	15%	17%	19%	20%
Var. Área Metropolitana de São Paulo		36%	42%	-11%
Var. Área Metropolitana do Rio de Janeiro		28%	31%	-13%
Var. Área Metropolitana de Porto Alegre		56%	41%	12%
Var. Resto Áreas Metropolitanas		56%	59%	0%
Var. Total Áreas Metropolitanas		39%	43%	-7%

Fuente: Elaboración propia en base a CE (1970; 1975; 1980; 1985).



Cuadro A.4
Variación de la producción, ocupados y productividad – Artículos seleccionados
(prom. 1974-1979 – prom. 1980-1984)

Artículos seleccionados	Producción	Ocupados	Productividad (prod./hs)
Siderurgia	Aumentó 104,5%	Disminuyó -34,1%	Aumentó 217,6%
Aceites vegetales	Aumentó 101,5%	Aumentó 24,0%	Aumentó 53,5%
Heladeras y lavarropas	Aumentó 61,2%	Disminuyó -12,1%	Aumentó 87,2%
Caños y tubos de hierro y acero	Aumentó 40,9%	Disminuyó -27,2%	Aumentó 26,3%
Mat. primas plást. y prod. elaborados	Aumentó 27,9%	Aumentó 24,8%	Disminuyó -1,4%
Prod. y subprod. de la molienda	Disminuyó -4,0%	Disminuyó -18,4%	Aumentó 11,0%
Ácido sulfúrico	Disminuyó -2,4%	Aumentó 10,1%	Disminuyó -17,7%
Papel y pasta para papel	Disminuyó -22,9%	Disminuyó -27,5%	Aumentó 4,2%
Carrocerías	Disminuyó -25,9%	Disminuyó -26,6%	Aumentó 1,0%
Cerveza	Disminuyó -34,9%	Disminuyó -42,5%	Aumentó 5,6%
Cocinas, calefones y calefactores	Disminuyó -58,4%	Disminuyó -29,4%	Disminuyó -37,6%
Tractores	Disminuyó -83,0%	Disminuyó -86,6%	Aumentó 27,7%

Nota: se toma como *proxy* de productividad al cociente entre la producción y las horas trabajadas por los ocupados.

Fuente: elaboración propia en base a IPEC (1986).

Cuadro A.5
Exportaciones provincia Santa Fe, en millones de dólares corrientes.

Rubros seleccionados	Promedio 1982-1983		Promedio 1995-1998		Promedio 2003-2005	
Cereales y oleaginosas	563	40%	613	15%	916	13%
Carnes	220	16%	375	9%	335	5%
Res. y desp. de la ind. alimenticia	217	15%	1.338	32%	2.607	37%
Grasas y aceites	194	14%	1.051	25%	1.667	24%
Productos químicos y petroquímicos	70	5%	77	2%	231	3%
Metales comunes y sus manufacturas	68	5%	104	3%	163	2%
Máquinas y aparatos, material eléctrico	14	1%	105	3%	189	3%
Material de transporte terrestre	3	0%	52	1%	259	4%
Resto	72	5%	419	10%	681	10%
Total	1.419	100%	4.133	100%	7.047	100%

Nota: Hasta 1983 los datos de exportaciones por aduana presentaban un porcentaje importante de indeterminaciones (alrededor del 34%), por lo que no se puede distinguir el origen de la producción antes de este año. Los datos presentados para 1982/3 y 1995-1998 refieren a estimaciones realizadas por el INDEC en base a fuentes alternativas. A partir del 2000 se mejoró la captación de información por origen con un 97% de determinación.

Fuente: Elaboración propia en base a Ministerio de Economía, Hacienda y Finanzas, Área Comercio Exterior, Banco Provincia de Santa Fe (1985); INDEC (1998); Comercio Exterior-IPEC (2000-2005).

Cuadro A.6
Exportaciones de RS, en millones de dólares corrientes

Principales productos 1976	Año 1976		Año 1989	
	Mill U\$S	%	Mill U\$S	%
Oleaginosas	493	40%	312	10%
Residuos y desp. de las ind. alim.	335	27%	563	18%
Calzado y partes	131	11%	1.052	34%
Grasas y aceites animales o vegetales	102	8%	153	5%
Pasta de Madera y otras	22	2%	93	3%
Pieles (excepto la peletería) y cueros	21	2%	88	3%
Manuf. de cuero, talabartería, etc.	10	1%	13	0,4%
Preparaciones de hortalizas y frutos	4	0%	13	0,4%
Otros	129	12%	833	27%
Total	1.249	100%	3.120	100%

Nota: Se quitaron los productos poco significativos en la participación en las exportaciones de la RMPA en RS en 1999 (Productos tabacaleros, carnes y sus preparados, arroz, peletería, madera). El conjunto de los productos representa el 85% de las exportaciones del estado en 1976 y el 81% de promedio 1989 y 1994.

Fuente: Elaboración propia en base a FEE (1978); MDICE (2013).

Cuadro A.7
Exportaciones de los municipios de la RMPA en millones de dólares corrientes

Principales productos 1999-2006	Promedio 1999-2002		Promedio 2003-2006	
	Mill U\$S	%	Mill U\$S	%
Calzado y partes	928	35%	1.023	24%
Máquinas y herramientas	293	11%	396	9%
Plástico y sus manufacturas	253	10%	551	13%
Pieles (excepto la peletería) y cueros	143	5%	206	5%
Oleaginosas	136	5%	176	4%
Productos químicos orgánicos	128	5%	251	6%
Caucho y sus manufacturas	92	3%	157	4%
Automóviles, tractores y otros	89	3%	401	9%
Máquinas, aparatos y material eléctrico	67	3%	141	3%
Manuf. de cuero, talabartería, etc.	39	2%	40	1%
Armas y municiones	36	1%	43	1%
Carne y despojos comestibles	23	1%	86	2%
Pasta de Madera y otras	23	1%	109	3%
Combustibles y aceites minerales	7	0%	105	2%
Resto	363	14%	596	14%
Total	2.620	100%	4.282	100%

Nota: Máquinas y herramientas incluye motores, maquinas diversas, herramientas diversas, bombas y maquinas asociadas al sector rural. El 96% de los plásticos y sus manufacturas son polímeros de etileno, de estireno y de olefinas en formas primarias, con preeminencia de los etilenos. El 95% de los productos químicos orgánicos son hidrocarburos cíclicos y cítricos y éteres derivados del alcohol.

Fuente: Elaboración propia en Ministério do Desenvolvimento, Indústria e Comércio Ext (2013).



Cuadro A.8 Variación neta de puestos de trabajo por actividad económica entre 1985 y 1993 - RMPA

Actividades	Incremento o disminución empleados	
	Absolutos	%
Vestuario, calzados y art. de tejidos	10.836	13%
Productos de materias plásticas	4.218	62%
Cueros y pieles y prod. similares	3.989	46%
Bebidas	1.846	83%
Producto alimenticios	1.545	9%
Química	1.521	18%
Material de transporte	1.235	17%
Editorial e gráfica	276	4%
Perfumería, jabones y velas	-169	-12%
Prod. de minerales no metálicos	-172	-3%
Madera	-326	-13%
Prod. farmacéuticos y veterinarios	-588	-40%
Metalúrgica	-658	-3%
Caucho	-695	-14%
Tabaco	-925	-99%
Textil	-1.414	-27%
Mobiliario	-1.644	-42%
Papel y cartón	-2.815	-39%
Mecánica	-4.829	-20%
Mat. eléctrico y de comunicaciones	-5.070	-46%
Otras	-5.442	-61%
Totales	719	0%

Fuente: Elaboración propia en base a CE-IBGE (1985); FIERGS-CIERGS (1994).