

XII Jornadas Interescuelas/Departamentos de Historia. Departamento de Historia, Facultad de Humanidades y Centro Regional Universitario Bariloche. Universidad Nacional del Comahue, San Carlos de Bariloche, 2009.

El crecimiento económico chino y la conformación de un mercado de trabajo (1978 -a la actualidad).

Magro, Bruno Sebastián.

Cita:

Magro, Bruno Sebastián (2009). *El crecimiento económico chino y la conformación de un mercado de trabajo (1978 -a la actualidad)*. XII Jornadas Interescuelas/Departamentos de Historia. Departamento de Historia, Facultad de Humanidades y Centro Regional Universitario Bariloche. Universidad Nacional del Comahue, San Carlos de Bariloche.

Dirección estable: <https://www.aacademica.org/000-008/411>

ARK: <https://n2t.net/ark:/13683/ehyf/wav>

Acta Académica es un proyecto académico sin fines de lucro enmarcado en la iniciativa de acceso abierto. Acta Académica fue creado para facilitar a investigadores de todo el mundo el compartir su producción académica. Para crear un perfil gratuitamente o acceder a otros trabajos visite: <https://www.aacademica.org>.

El crecimiento económico chino y la conformación de un mercado de trabajo (1978 - a la actualidad)

Lic. Bruno Sebastián Magro - CEICS

INTRODUCCION

La restauración del capitalismo en China

A partir de 1978, tras la muerte de Mao, el partido comunista encaró una serie de reformas de carácter gradual que duraría hasta la incorporación de la República Popular de China a la Organización Mundial del Comercio (OMC), a finales del 2001. El presente trabajo buscará adentrarse en aquellas reformas que determinaron una nueva configuración de la agricultura y la industria china. Con dicho propósito, partimos del análisis de la economía China en general y de las reformas introducidas en la propiedad de la tierra, en la movilidad de la mano de obra a lo largo del territorio de China continental, como así también de aquellas reformas destinadas a favorecer el florecimiento de zonas económicas especiales para el desarrollo de la producción bajo las relaciones sociales de producción capital-trabajo. Creemos que el análisis de estas cuestiones, nos ayuda a dilucidar las claves de la “exitosa” inserción de la economía china en la división internacional del trabajo.

A continuación comenzaremos con el estudio de la génesis del proletariado chino. Analizaremos la relación existente la flexibilización del sistema de registro familiar chino, conocido como “hukou”, la reforma en la propiedad de la tierra y la racionalización de las empresas del estado chino. Veremos como estas reformas serán determinantes a la hora de constituir un mercado de fuerza de trabajo chino con características particulares. Luego nos ocuparemos de la creación de las denominadas Zonas Francas Industriales, principalmente de las Zonas Económicas Especiales, con el propósito de atraer a la inversión extranjera directa, con miras a desarrollar una producción industrial con capacidad exportadora.

El análisis de estos factores, que creemos determinantes a la hora de explicar el éxito del resto de las reformas implementadas por el estado chino, nos ayuda a no perder de vista la esencia del programa de restauración implementado desde 1978: la clave del éxito económico chino se encontró en uno de los rasgos particulares de su mercado laboral. Esto es, la existencia de un mercado de mano de obra abundante y barata para el capital.

1. Génesis del proletariado chino

a. La reforma en la propiedad de la tierra

A fines de 1978, el gobierno chino, bajo la conducción y el liderazgo de Deng Xiaoping, inició la reforma del sector agrícola. Esta tenía por objetivo eliminar la administración de las tierras por comunas, dando paso al sistema de responsabilidad familiar. A partir de su implementación, toda la responsabilidad de contratar con el Estado aquellas cuestiones vinculadas a la cantidad de tierra a ser cultivada, los productos a ser sembrados y la cantidad y precio de productos a ser vendidos al estado, recayeron sobre los “jefes” de familia.

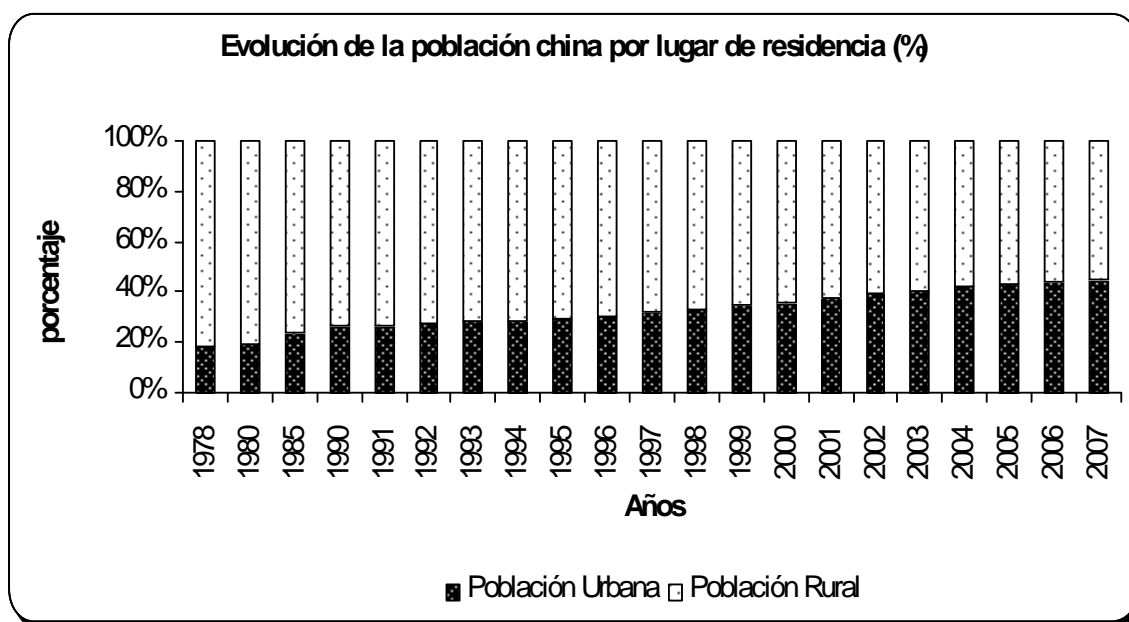
Sin embargo, y ante el fracaso del sistema de responsabilidad familiar, entre 1984 y 1992, el partido comunista implementó una serie de nuevas reformas con el propósito de estimular la inversión y mejorar la distribución del ingreso. Al mismo tiempo, en 1993, se implementó una tercera etapa de reformas. El Partido Comunista se vio en la obligación de proveer de la infraestructura y de las instituciones y entidades financieras necesarias para resolver los inconvenientes surgidos a partir de la implementación del sistema de responsabilidad familiar: bajo nivel de inversión agrícola, baja productividad, disminución de las tierras cultivadas, escaso desarrollo tecnológico aplicado a la agricultura, alto desempleo.

b. La flexibilización del Sistema de Registro Hukou

En 1952, se estableció el registro *Hukou* con el propósito de monitorear los flujos de migraciones internas chinas. A partir de 1958, el *Hukou* se convirtió en un sistema de registro de residencia con carácter formal. Desde entonces, el gobierno se encargaba de la designación del hogar de cada habitante rural o urbano, según su lugar de residencia. Los residentes no estaban autorizados a trabajar o vivir fuera de las fronteras administrativas de sus hogares. Si los habitantes abandonaban su lugar de residencia dejaban atrás todos sus derechos y beneficios. Por su parte, cada gobierno local debía garantizar la provisión de las necesidades y servicios básicos diarios, como educación, salud y vivienda a cada uno de los habitantes del *Hukou* bajo su jurisdicción.

A partir de 1984, y dada que la rigidez del sistema se había vuelto un obstáculo, el gobierno flexibilizó el sistema *Hukou*. La modificación más importante es el otorgamiento de un “permiso residencial temporal” y la “el hukou estampilla azul”, el cual fue formalmente reconocido en 1992. El *Hukou* de estampilla azul, habilitaba a su poseedor de los beneficios propios de la residencia urbana. Para tener acceso a la estampilla azul, cada habitante debía estar en condiciones de demostrar que era capaz de realizar una inversión productiva importante en la ciudad, al tiempo que debía acatar todas las regulaciones gubernamentales con respecto a edad, a la educación y a habilidades. Sin embargo, que la gran mayoría de los migrantes urbanos, solo poseedores de su fuerza de trabajo, no estaban en condiciones de conseguir este tipo de *Hukou*.

CUADRO I



Fuente: Elaboración propia en base al Bureau Nacional de Estadísticas de China:
<http://www.stats.gov.cn/tjsj/ndsj/2008/indexeh.htm>

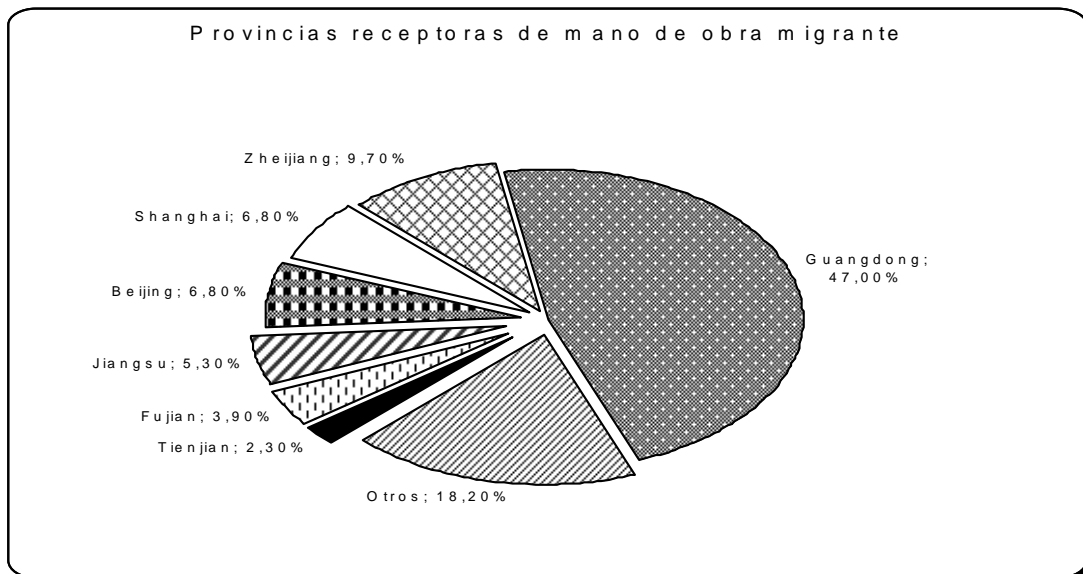
Así y todo, se produjo un importante flujo de campesinos a las ciudades. Diversas fuentes estiman que el mismo fue de aproximadamente 120 y 150 millones¹, de los cuales el 75% eran de sexo masculino. Según estimaciones del Boletín del Trabajo de

¹ Sijun Shao, Ingrid Nielsen, Chris Nyland, Russel Smyth, Mingqiong Zhang and Cherie Jiu-hua Zhu: “Migrant as Homo Economicus. Explaining the Emerging Phenomenon of a Shortage of Migrant Labor in China’s Coastal Province”, China Information 2007. <http://cin.sagepub.com/cgi/content/abstract/21/1/7>

China (China Labour Bulletin – CLB -)², las migraciones durante el 2007 alcanzaron los 161 millones. Según estimaciones publicadas por el CLB, en base a datos publicados por Consejo de Estado publicados en el 2006, las principales provincias que absorbían la mayor parte del flujo de migraciones internas fueron aquellas correspondientes a las llamadas zonas económicas especiales (cuadro I): Guangdong, Fujian, Zheijiang y Jiangsu, junto a las ciudades de Shanghai, Beijing y Tianjin. En total, durante el 2002 absorbieron al 82% del flujo de migraciones internas. Como contrapartida, entre las principales “exportadoras” de mano de obra migrante se encuentran las provincias de Sichuan, Hubei, Henan, Anhui, Jiangxi, Guangxi, Hunan y Guizhou con el 81% del total de los migrantes internos.

La flexibilización del “hukou”, junto con la reforma en la propiedad de la tierra, garantizó al capital extranjero y al nacional asociado a este, la disponibilidad de una gran masa de personas para ser explotadas dócilmente. Esta combinación dejaba a los trabajadores migrantes sin ningún tipo de derecho ni beneficio fuera de sus zonas rurales, víctimas del empleo ilegal.

CUADRO II



Fuente: Elaboración propia en base a datos publicados por el Boletín del Trabajo de China (CLB): <http://www.china-labour.org.hk/en/>

² China Labour Bulletin: Estimated Numbers of migrant workers: http://www.china-labour.org.hk/en/files/share/Image/statistics/migrant_workers/Projected_Number_of_migrant_workers.pdf

En primer lugar, y al igual que en cualquier economía capitalista, las diferencias salariales entre las zonas rurales y urbanas actúa como disparador de migraciones internas del campo a la ciudad. En el caso de China, el proceso de migraciones internas fue bidireccional. El mantenimiento del sistema “hukou” obligó a muchos de los migrantes a emprender el retorno a sus lugares de residencia ante la imposibilidad de encontrar un empleo, dado que bajo el sistema de registro solo pueden contar con derechos y beneficios como “campesinos” en su “hukou” de residencia. De esta manera, todo campesino que ofreciera su fuerza de trabajo en la ciudad seguía siendo considerado como un “trabajador migrante campesino”, por lo que:

- Los trabajadores migrantes si bien realizan trabajos industriales por un salario industrial, todavía mantienen su estatus como campesino atado a su tierra;
- Los trabajadores migrantes no pueden permanecer en las zonas rurales de forma permanente;
- Los empleos disponibles para los migrantes son categorizados como “tres-D” y corresponden a las ocupaciones de más baja categoría salarial;
- Los beneficios sociales de los cuales disponen los trabajadores migrantes se corresponden con su estatus de campesino, no por su lugar de residencia u ocupación, quedando privados de acceder a cualquier beneficio social o bien público destinados por el estado a los ciudadanos urbanos.

La brecha entre los salarios de los trabajadores migrantes y los ingresos rurales era lo suficientemente grande como para incentivar a los campesinos a dejar su tierra y migrar para ofrecer su fuerza de trabajo en la ciudad como asalariados migrantes. Según Zang Wei (2007)³, el mantenimiento del “hukou” ha contribuido a la profundizar las desigualdades económicas y sociales entre los migrantes y los residentes urbanos, en detrimento de los primeros.

Como hemos mencionado, los trabajadores migrantes son tratados de acuerdo a lo determinado por su “hukou”. El poseer el permiso para trabajar temporalmente en los centros urbanos, no los habilita para acceder a los puestos de mayores ingresos. Estos se encuentran reservados para los obreros que poseen “hukou” urbano, mientras que los puestos de trabajo de menores ingresos, más riesgosos son destinados a los migrantes. Mientras que los trabajadores urbanos acceden a empleos en manufacturas y otras industrias, los trabajadores rurales, cuando obtienen empleo en los centros urbanos, lo

³ Zhang Wei: “The impact of Hukou System on Income Inequality in China”. Wen Zhihui China Center for Economic Research. Peking University (03/12/2007)

hacen en el sector servicios y de la construcción. Los trabajadores rurales son percibidos como mano de obra barata. Según un estudio de Cai (2005), para igual tarea, el salario de un trabajador migrante es 28,9% menor que el de un trabajador urbano.

Por último, si un trabajador rural o migrante era despedido, en esas condiciones, no tenía disponible otra alternativa que regresar a su “hukou”. Por el contrario, los trabajadores urbanos despedidos disponían de una red de seguridad social hasta que les fuera posible encontrar un nuevo empleo.

Migraciones internas

Según datos publicados por el gobierno chino, en el 2007 la población urbana alcanzó los 560 millones de personas y la rural 745 millones de personas. Es decir, la población china se divide en 42% urbana y 58% rural⁴.

En el caso de los campesinos chinos correspondientes a la región occidental y central de China, estos han logrado obtener más de la mitad de sus ingresos netos llevando a cabo actividades alternativas a la agricultura. A mediados de los 90, el desarrollo de actividades como el comercio, la industria, y el transporte en las pequeñas ciudades y villas, les ha permitido permanecer en su lugar de residencia, sin tener que migrar en busca de empleos que permitan la supervivencia. Sin embargo, durante los últimos años, dichas actividades han comenzado a estancarse, obligando a los campesinos a migrar a áreas suburbanas.

En el 2005, había más de 120 millones de campesinos trabajando fuera de su domicilio fijo. En cifras concretas, los trabajadores migrantes representan más del 20% de la población trabajadora de Beijing, y más del 25% de la población trabajadora de Shangai y de la provincia de Guangdong.

Por otro lado, la región oriental de china presenta un proceso inverso. Por ser la zona de mayor concentración de la producción industrial china, la cual ha experimentado una rápida expansión, este proceso ha transformando a la zona rural de algunas provincias como Jiangsu, Zhejiang, en zonas rurales industrializadas, y por lo tanto, integradas a la economía de los grandes centros urbanos.

A principios del siglo XXI, el número de trabajadores rurales, unos 70 millones, representaba aproximadamente un 60% de total de la mano de obra empleada por el

⁴ Tao Wu: “Urban-Rural Divide in China Continues to Widen”. Gullop China (28/03/2007): <http://www.gallup.com/poll/27028/urbanrural-divide-china-continues-widen.aspx>

sector manufacturero, siendo el capital extranjero orientado a la actividad exportadora, el sector más explotador de la mano de obra rural.

En resumen, la competitividad que presenta China se explica por el hecho de que durante los últimos diez años la industria china, ha explotado al ejército de reserva de mano de obra del sector tradicional, el trabajador migrante rural. El capitalismo chino correspondiente a las zonas costeras ha sido alimentado por la economía campesina⁵.

Brecha de ingresos rurales y urbanos

En términos generales, los salarios promedios mensuales fueron más altos en las empresas de capital accionario, en las de capital extranjero y las SOEs, con salarios promedios mensuales medios en empresas pertenecientes al capital hongkonés y taiwanés. En cambio, los menores salarios correspondieron a aquellas empresas pertenecientes a capitales locales.

La brecha salarial por tipo de ocupación y por sectores industriales es aún mayor, sobre todo en el caso de los obreros menos calificados. Durante el 2006, el salario promedio de los obreros empleados en las industrias primarias fue tan solo de 786 yuanes (96,92 dólares), un cuarto del promedio salarial de aquellos empleados en el sector de servicios financieros, el cual había alcanzado los 3.273 yuanes mensuales (403,57 dólares), y una quinta parte de los trabajadores de la industria de computadoras, esto es, 3.730 yuanes (459,93 dólares).

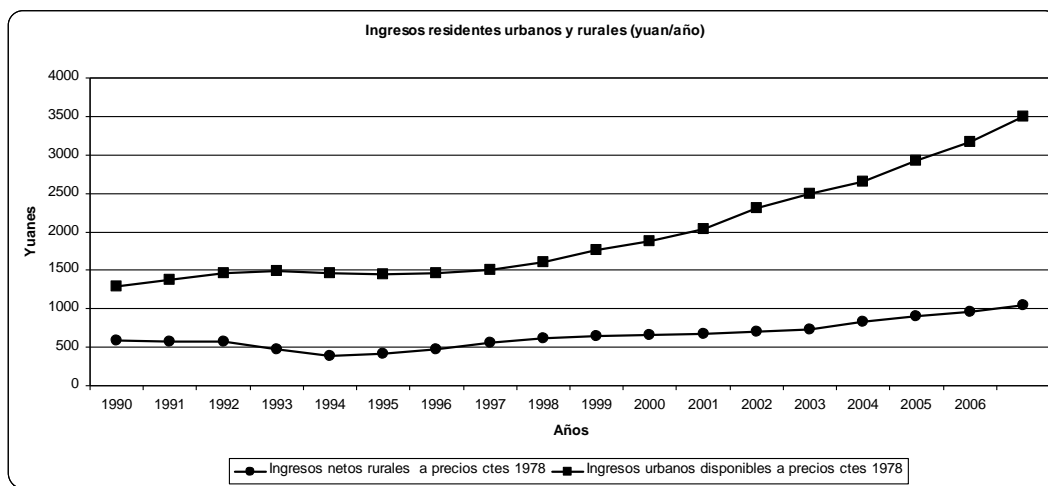
Por su parte, la brecha entre los ingresos rurales y urbanos también ha experimentado una tendencia creciente. Un trabajo de la Academia China de Ciencias Sociales afirma que en 1978 los ingresos mensuales eran 2,57 veces mayor a los ingresos rurales. Sin embargo, durante el 2005, dicha brecha se incrementó a 3,22 veces y en el 2006 a 3,28 veces⁶.

Durante el 2006, los ingresos disponibles anuales de las familias alcanzaron los 11.759 yuanes corrientes (1449,94 dólares) contra 3.587 yuanes (442,29 dólares) de los hogares rurales. Si a ello le sumamos los hogares rurales no cuentan con seguridad social o beneficios propios de un “estado de bienestar”, la brecha urbano-rural en fue, aproximadamente, superior en 6 veces.

⁵ Claude Aubert (2005) “Politiques agricoles chinoises: la porte étroite”: CEPIL. L'économie mondiale 2006.

⁶ Redacción de China National: “Income gap widens between urban and rural residents”. China Daily (13/9/2007): http://www.chinadaily.com.cn/china/2007-09/13/content_6105437.htm

CUADRO III

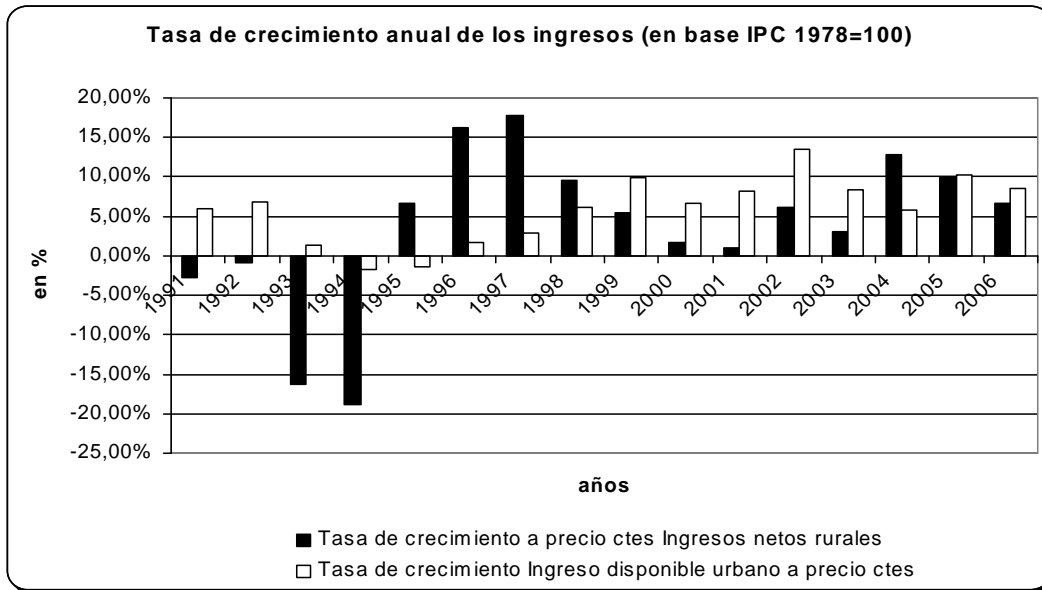


Fuente: Elaboración propia en base a datos publicados por el Gobierno de la Republica Popular de China: "China's employment situation and policies": <http://english.gov.cn/>

Por último, al transformar los ingresos de ambos grupos a precios constantes de 1978, podemos observar el continuo atraso entre los ingresos rurales y urbanos a precios constantes de 1978, al mostrar una caída en su poder adquisitivo mayor en relación a los ingresos urbanos. Entre 1991 y 2006, los ingresos urbanos a precios constantes mostraron un incremento del 154%, mientras que los ingresos rurales lo hicieron 68,82% entre igual período de tiempo.

En términos interanuales los ingresos rurales han mostrado un importante atraso con respecto a los ingresos urbano. Siempre en relación al año anterior, los ingresos rurales han mostrado una caída consecutiva en su poder de compra de 2,83% en 1991, 0,87% en 1992, 16,35% en 1993 y 18,76% en 1994 para comenzar un crecimiento año tras año hasta 2006. Si bien en 1995 y 1996 el crecimiento de los ingresos fue de un 49,68% acumulado, desde inicios de 1990 hasta 1997 el incremento acumulado fue tan solo del 1,87%, mientras que en el caso de los ingresos urbanos fue del 15,61% para igual período de tiempo. El grueso de la mejora de los ingresos rurales se produjo a partir de 2000, cuando el total crecimiento total acumulado de los mismos fue del 50% entre 2000 y 2006, pero muy por debajo de los ingresos urbanos que acumularon un incremento del 71,91% para igual período de tiempo.

CUADRO IV



Fuente: Elaboración propia en base a datos publicados por el Gobierno de la Republica Popular de China <http://english.gov.cn/> y el Bureau Nacional de Estadísticas de China <http://www.stats.gov.cn/tjsj/ndsjsj/2008/indexeh.htm>

En el caso de los ingresos urbanos, estos han mostrado una pequeña caída en su poder de compra de 1,74% en 1994 y 1,33% en 1995. Para comenzar un importante ascenso en términos de poder de compra desde finales de los 90 y primeros años de 2000. Entre el 2000 y el 2006, si bien los ingresos rurales han visto mejorar su poder de compra, en términos relativos, la brecha entre los ingresos rurales y urbanos se ha profundizado de manera notable.

c. El ingrediente secreto del milagro chino

Según las cifras estimadas por el Bureau Of Labor Statistics⁷ (BLS) de EEUU, para el año 2002, la IED alojada en China disponía de la fuerza de trabajo manufacturera más grande del mundo, con 100 millones de trabajadores, y ostentaba los costos laborales más bajos a nivel mundial. En el 2002, las compensaciones recibidas por los trabajadores de las manufacturas chinas representaban el 3% de aquellas recibidas por los trabajadores de las manufacturas norteamericanas, esto es, \$0,57 centavos de dólar por hora trabajada por cada trabajador en el sector formal de la economía. Vemos, además, que la compensación recibida por los empleados de la comunidad europea,

⁷ Manufacturing Compensation in China: Manufacturing earnings and compensation in China. trabajo publicado por Judith Banister en Agosto de 2005. www.bls.gov

previa a la incorporación de 25 países en mayo de 1994, era casi 30 veces más grande que la recibida por los comunitarios europeos. Dentro de Asia, los países que conforman el grupo de los recientemente industrializados, dichas compensaciones eran 10 veces superiores al de los trabajadores chinos. Por último, observamos en el gráfico que las compensaciones recibidas por los trabajadores manufactureros brasileños y chinos eran 4 veces superiores a la de sus pares chinos.

A ello, podemos agregar que de los casi 30 millones de los obreros de las manufacturas urbanas, casi el 9,5% se encontraban empleados en el sector textil, percibiendo un ingreso anual promedio de U\$s 877,78, apenas un 65% del promedio anual para toda la manufactura urbana.

El sector mejor remunerado es el vinculado a la producción de equipos electrónicos y de telecomunicaciones con un ingreso anual promedio de U\$s 2129,95, muy por encima del promedio para el sector industrial. Sin embargo, la incidencia de este sector en el empleo representaba un 5,42% del empleo en manufacturas urbanas durante el 2002. Como podemos observar en todas aquellas manufacturas intensivas en mano de obra (textiles, fibras, alimentos, bebidas, minería) la remuneración anual promedio se ubicó por debajo del promedio anual.

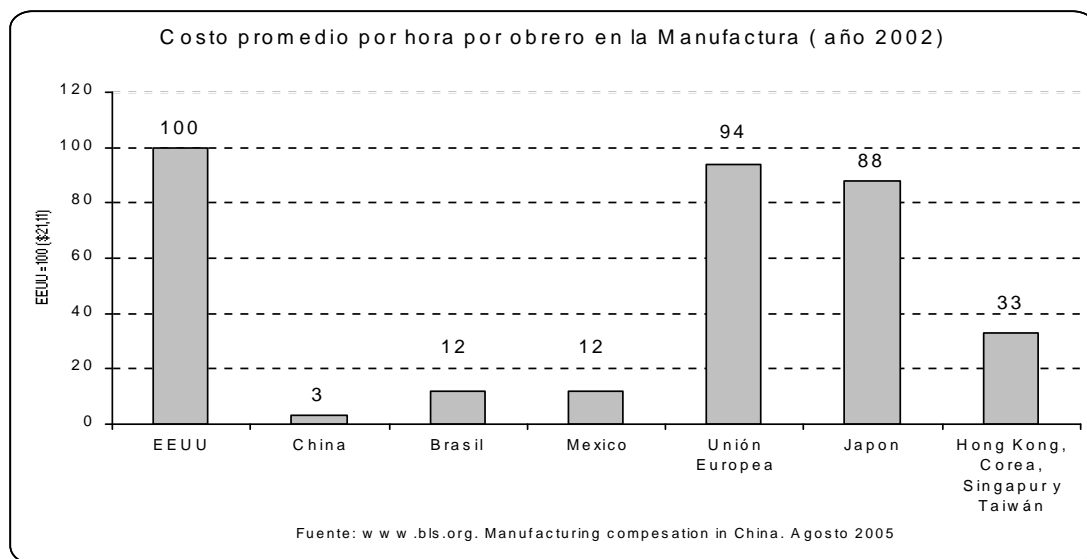
Tomemos en concreto el caso de la manufactura del juguete chino. El 70% de la producción china del juguete se encuentra concentrada en la ZEE de la provincia china de Guangdong. Este sector, antes del estallido de la crisis de 2008, producía el 70% de la oferta mundial de juguetes y más del 80% de las exportaciones de juguetes chinos a los EEUU.

Durante 30 años⁸, Guangdong experimentó un notable crecimiento de su producto bruto en 42 veces, según datos estadísticos provinciales oficiales. En el 2007, el PIB de la región alcanzó los 526.315 millones de dólares, representando más del 10 por ciento del ingreso nacional de China. El volumen de su comercio internacional se incrementó en más de 600 veces. Solo Guangdong sobrepasó, al final del 2007, el producto de Taiwán, Singapur, Hong Kong. Desde el 2001 hasta el año 2007, la región mostró tasas de crecimiento superiores al 13% anual, registrando un 14,6%⁹ promedio anual entre 2006 y 2007.

⁸ Zheng Caixiong: "Guangdong plans to Guild on three decades of Glory", en News Brief (fuente China Daily Website) : www.newsgd.com/news/guangdong1/content/2008-11/05/content_4688267.htm

⁹ Li Wenfang: "Guangdong facing tough times in next two years", en News Brief (fuente China Daily Website) : www.newsgd.com/news/guangdong1/content/2008-11/28/content_4734475.htm

Cuadro V



En dicha región, el salario mensual mínimo al que podía aspirar un trabajador chino empleado en condiciones formales en dicha ZEE, apenas alcanzaba los 69,48 dólares mensuales por no menos de 44 horas semanales. Sin embargo, los salarios pagados por el sector del juguete apenas representaban el 59% de dicho salario. Un operario de Kai da Long ganaba 41 dólares mensuales (0,23 centavos de dólar/hora, sin importar si fuera regular o se tratara de horas extras) aproximadamente. Desde el 2006, el sector del juguete seguía mostrando grandes niveles de acumulación de capital basados en la extensión de la jornada de trabajo y en un aumento en la carga de trabajo, esto es, mediante la obtención de plusvalía absoluta durante las épocas de grandes órdenes de compra. Los bajos salarios, las escasas regulaciones laborales, la falta de controles sanitarios y de las condiciones de trabajo hicieron de la industria del juguete chino un coto de caza para el capital extranjero¹⁰.

Con respecto a este último punto, recién en 1992, el gobierno chino implementaría una ley autorizando y reconociendo legalmente la organización de sindicatos. Sin embargo, en la práctica, la configuración y organización de sindicatos ha sido muy lenta en relación a la cantidad de empresas extranjeras. Para 1994, sólo el 12% contaba con sindicatos. A raíz de ello, en 1995 entró en vigor la Ley del Trabajo. En ella se reglamentaba el derecho de los trabajadores a elegir sus representantes, a la hora de

¹⁰ China Labor Watch: “The toy industry in China: Undermining Workers’ Rights and Rule of Law”, Septiembre 2005. http://www.evb.ch/cm_data/toyindustryreport05clw.pdf

negociar las condiciones y firma de los contratos colectivos, en el caso de que la empresa no contara con un sindicato. Aún así, los informes oficiales continuaban mostrando una extensión de la jornada de trabajo sin pago de las horas extra y la inseguridad en las condiciones de trabajo.

Otras de las cuestiones que ha venido sufriendo el obrero chino son el desempleo y el incremento de las actividades informales. Según Martin Hart-Landsberg y Paul Burkett¹¹ (2006; pág. 23), la tasa de desempleo china fue del 11,5% durante el 2000 y 12,7% durante el 2001. Demás está decir que dichas estimaciones contradicen a las cifras oficiales. Esto se debe a que la metodología de cálculo empleada las autoridades chinas no tiene en cuenta a las personas que perciben subsidios por desempleo del sistema de seguridad social. Según las cifras oficiales, el desempleo fue del %3 en el 2000 y del 4,3% en el 2004. Inclusive para Abril de 2009¹², las cifras oficiales establecen un nivel de desempleo similar, el 4,3%.

En el 2004, el número de puestos de trabajo pertenecientes al sector informal alcanzó 100 millones, de acuerdo a las estadísticas oficiales, esto es, un 40% del empleo urbano total. Este porcentaje contempla, no solo aquellas actividades que no han sido registradas, sino además, trabajadores en negro en actividades registradas, y otro tipo de trabajo precario como, vendedores ambulantes, empleadas domésticas, etc. El sector formal, por su parte, viene experimentando un descenso en términos absolutos. En conclusión, el excedente de mano de obra determinó un mercado laboral caracterizado por la contratación de fuerza de trabajo en condiciones desfavorables para los obreros.

2. La construcción de un espacio nacional para la acumulación de capital

a. Las Zonas Económicas Especiales

Ante la ausencia de una burguesía nacional fuerte, se implementaron una serie de reformas con el propósito de construir los espacios geográficos para la explotación capitalista. En 1979, el gobierno de Deng implementó la Ley de Joint-Venture por Acciones (JVA), autorizando el ingreso de capitales extranjeros bajo la forma de de JVA. A este tipo de IED, solo podía localizarse en las denominadas Zonas Económicas

¹¹ Martin Hart-Landsberg y Paul Burkett: "China and the dynamics of transnational accumulation". History Materialism, Volume 14:3 (11/08/2006): www.brill.nl

¹² China Unemployment rate: <http://www.tradingeconomics.com/Economics/Unemployment-Rate.aspx?Symbol=CNY>

Especiales (ZEE), las cuales son una de las formas que pueden adoptar las denominadas Zonas Francas Industriales (ZFI)¹³.

Con dicho propósito, en 1980 se crearon las primeras ZEE en Shenzhen, Shantou, Zhuhai y Xaimen. En 1985, toda la provincia de Hainan se convirtió en la quinta ZEE. En 1985, doce de estas catorce ciudades fueron designadas como “Zonas de Promoción Tecnológica” (ZPT), con el fin de acelerar la transferencia de tecnologías, y se produjo el surgimiento de los “triángulos del desarrollo” el delta del Río Yangtze, el delta del Río peral, la región de Min Nan, las penínsulas de Liaodong y Shandong, y la región de la costa marítima de Bohai, todas ellas también abiertas para la IED. En 1986 se introduce una ley que oficializa las empresas subsidiarias totalmente privadas y las empresas de capital extranjero alcanzan el estado de constitucional en las leyes civiles chinas. En 1988 se implementa una ley que reconoce oficialmente las IED bajo la forma de Joint Ventures de Cooperativas (JVC).

A fines de 1992, China había establecido 60 ZEE, todas ellas en torno a su costa oriental. Según la tipología nacional China, la composición de las ZEE para dicho año era la siguiente:

- 5 Zonas Económicas Especiales (ZEE)
- 15 Ciudades costeras abiertas (CCA)
- 8 Ciudades ribereñas abiertas (CRA)
- 19 Ciudades interiores abiertas (CIA)
- 13 Ciudades fronterizas abiertas (CFA)

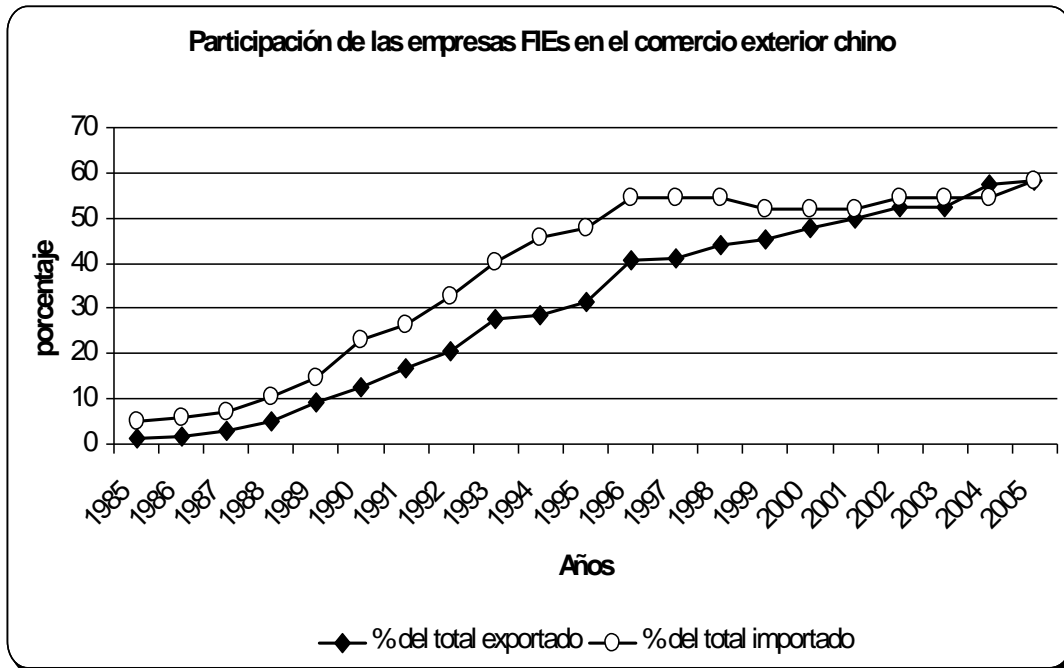
Hacia finales de 2005, China contaba con 210 zonas de desarrollo nacionales: 123 Zonas para Empresas y 87 zonas francas industriales y comerciales libres. También contaba con 1346 zonas de desarrollo provinciales. Dos tercios de las zonas de desarrollo nacionales de China y la mitad de las zonas de desarrollo provinciales se encontraban situadas al Este de China, que es su zona costera.

De esta manera, China logró incrementar en casi veinte veces el ingreso de IED. Ya desde principios de los noventa, el gobierno puso todos sus esfuerzos con el objetivo de atraer IED intensiva en conocimiento y tecnología. Para ello el gobierno chino

¹³ Según la OIT: “Las ZFI son zonas industriales dotadas de incentivos especiales para atraer a los inversores extranjeros, en la que los materiales de importación se someten a cierto grado de proceso industrial antes de ser de nuevo exportados”. Siguiendo la tipología adoptada por la OIT, las ZFI relacionadas con la producción de manufacturas se dividen en tres tipos principales: Zonas Económicas Especiales (ZEE), Zonas Industriales y Comerciales Libres (ZICL), Zonas para Empresas (ZE). En el caso particular de China, la ZICL y la ZE se denominan Zonas de Desarrollo (ZD).

adoptó políticas redistributivas, vía subsidios, exenciones y reintegros fiscales, a fin de estimular el ingreso de IED intensivas en tecnología y conocimiento, tal como explicamos en la inicio de este apartado.

CUADRO VI



Fuente: Elaboración propia en base a datos publicados por Fuente: Elaboración propia en base al Bureau Nacional de Estadísticas de China: <http://www.stats.gov.cn> (FIE: Empresas de Inversión extranjera directa)

En diciembre de 2001, China se convirtió en miembro oficial de la Organización Mundial del Comercio (OMC), tras catorce años de arduas negociaciones. Sin embargo, para garantizar su ingreso a la OMC, el gobierno de China tuvo que abandonar su postura gradualista respecto a las reformas. Esta última etapa de reformas introducidas por el gobierno chino se caracteriza por la promoción de IED de alta tecnología y la estimulación de industria de maquinaria de alta precisión y de tecnología de avanzada. Sin embargo, el ingreso de IED intensiva en tecnología, responde a la lógica de acumulación del capital. Pues, la profundización de la competencia entre los capitales, llevó a la internacionalización de sus procesos productivos, esto es, una fragmentación del proceso de trabajo, en etapas cada vez más simples. Por ello, China experimentó un incremento significativo de este tipo de IED, pues las mismas reorientaron aquellas etapas intensivas en mano de obra, como el ensamblaje, para hacerse de los beneficios

derivados de su amplia disponibilidad de mano de obra barata. Este proceso, que desarrollaremos en breve, ha sido denominado, “comercio triangular”.

CUADRO VII	1995	2000	2005
FFE (Empresas financiadas con capital extranjero)	19,50%	27,39%	31,74%
Empresas manufactureras nacionales	80,50%	72,61%	68,26%

Fuente: Elaboración propia en base a China Statistical Yearbook, Beijing: China Statistic Press, 2006.

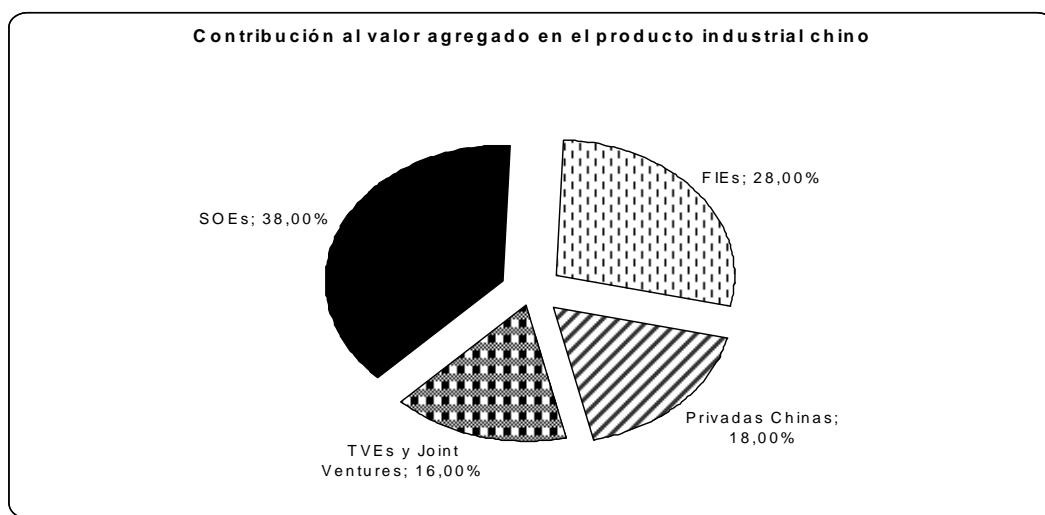
b. La “racionalización” de las empresas estatales chinas

Otro impacto en las condiciones laborales de los obreros chinos tiene que ver con las reformas de las empresas estatales chinas (SOEs). Entre 1992 y 2002 el número de empresas estatales se redujo a la mitad. La fuerza de trabajo empleada por las SOEs cayó de 55 millones a 29 millones. La “racionalización” de las empresas estatales, permitió al gobierno pagar salarios más cercanos a los del sector privado. Entre 1998 y 2004, las SOEs habían despedido a 30 millones de trabajadores. Para el 2005, cerca de 21,8 millones de los 30 millones de obreros despedidos fueron condenados a vivir en la pobreza, pues sus ingresos quedaron reducidos a los planes de subsidio familiar. Según cifras del Ministerio, correspondientes a Junio de 2005, los subsidios familiares eran aproximadamente de 19 dólares por mes, siendo que un trabajador urbano percibía un salario promedio mensual de 165 dólares.

Inclusive si los obreros desempleados lograban encontrar un empleo, su vida cotidiana seguía comprometida. En una encuesta publicada por la Federación de Sindicatos de China (ACFTU – All China Federation of Trade Unions), el 18,6% los trabajadores estatales despedidos eran contratados para realizar tareas manuales de baja calificación, el 10% conseguían empleos por hora relacionado a actividades económicamente insignificantes (como llevar y traer niños al colegio), 5,2% conseguían trabajos estacionales, 60% se convertían en vendedores ambulantes, mientras que tan solo el 6,8% lograba conseguir un empleo formal.

Antes de 1979, las SOEs contribuían con tres cuartas partes del valor agregado del producto industrial. En 2005¹⁴, su participación se redujo tan solo al 38%, al tiempo que 28% del mismo proviene de las empresas de capitales extranjeros y el 18% de empresas privadas de capital chino. El 16% restante se reparte entre las empresas comunales y municipales, conocidas por sus siglas TVEs (town and village enterprises), y los joint ventures entre el capital privado y el público. De acuerdo a dicho informe, el número de SOEs se redujo de 118 mil en 1995 a 27.477 en 2005. La reducción de las SOEs en un 75%, según el período de referencia, significó el despido de 60 millones de obreros y empleados estatales.

CUADRO VIII



Fuente: Elaboración propia en base CRS Report for Congress, China's Economic Conditions, (13/05/08)

3. El crecimiento del comercio exterior

a. La génesis del comercio triangular

A partir de mediados de los noventa, tras la crisis asiática de 1997, la región asiática experimentó una reconfiguración en su estructura productiva y comercial. Esta reconfiguración trajo aparejada una intensificación en el comercio intra-regional entre Japón, los dragones (Hong Kong, Singapur, Corea del sur, y Taiwán), y en menor medida, los tigres (Tailandia, Malasia, y Filipinas) y China.

¹⁴ Wayne M. Morrison: "CRS Report for Congress, China's Economic Conditions". Idem 7

Reorientación del comercio japonés. (%)

Cuadro IX

	1993	2004	1993	2004
	Bienes de Capital		Partes y Componentes	
Exportaciones a				
Dragones y Tigres	27	27	36	37
China	5	13	3	15
Europa y EEUU	47	41	51	40
Importaciones a				
Dragones y Tigres	21	23	30	42
China	4	32	4	20
Europa y EEUU	73	42	64	35

Fuente: Base de datos BACI. www.cepii.fr

La gran disponibilidad de mano de obra barata de china permitió al capital asiático, a través de la relocalización de aquellas etapas del proceso de trabajo vinculadas al ensamblaje de mercancías intensivas en alta tecnología, hacerse de las ventajas derivadas de la explotación de los obreros chinos. Si bien, las mercancías intensivas en alta tecnología pertenecen a las ramas de alta composición orgánica de capital, la etapa de ensamblaje de partes y componentes (P&C) constituyen actividades mano de obra intensiva.

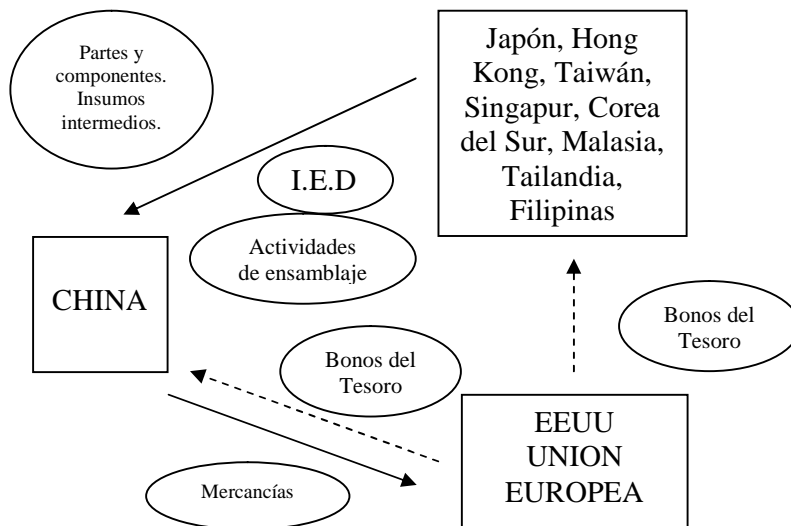
La intensificación del movimiento de capitales, producto de la dinámica de la competencia capitalista, determinó un cambio cualitativo en el comercio del bloque asiático. Japón, y en mayor medida, los dragones asiáticos, terminaron por “tercerizar” el ensamblaje de las mercancías, como así también, el comercio con sus principales socios comerciales. Sentando las bases para la configuración, junto a China, de una suerte de “comercio triangular”¹⁵.

El cuadro IX y XI ilustran la reorientación del comercio japonés y de los dragones asiáticos. A la caída de sus exportaciones de bienes de capital y de partes y componentes a EEUU y Europa, le siguió una profundización en el comercio de partes y componentes con China.

CUADRO X

COMERCIO TRIANGULAR

¹⁵ G. Guardier, F. Lemoine & Deniz Ünal-Kesenci (March 2006): “The emergence of China and the reorganisation of trade flow in aAsia”. <http://www.cepii.fr/anglaisgraph/workpap/pdf/2006/wp06-05.pdf>



El comercio triangular presupone una profundización del comercio intrarregional de partes y componentes. Las firmas subsidiarias localizadas en China, importan las partes y componentes desde sus casas matrices o vinculadas a fin de completar la etapa de ensamblaje de bienes de tecnología intensiva. Una vez ensambladas, dichas mercancías son reexportadas, principalmente, a Europa y los EEUU. El rol desempeñado por China, tanto dentro como fuera del bloque asiático, pone al descubierto el nivel de interdependencia existente entre las economías asiáticas y el mercado estadounidense y europeo, principales destinos de las reexportaciones de mercancías ensambladas en China, por el capital extranjero radicado en su territorio.

Cuadro XI

Estructura del comercio Intra-Asiático en partes y componentes (P&C) en % 2004 y en cambio porcentual comparado con 1993. Columnas: Importaciones. Filas: Exportaciones.

	Japón	1993-2004	Dragones	1993-2004	Tigres	1993-2004	China	1993-2004	ASIA*	1993-2004
Japón			11	-14	5	-8	7	+3	25	-22
Dragones	4		15		6	-2	15	+9	41	+7
Tigres	2		7	-1	2	+1	4	+4	16	+4
China	3	+2	10	+7	2	+1			16	+11
ASIA*	10	3	44	-8	15	-7	25	+16	100	

Fuente: Base de datos BACI. www.cepii.fr (*) ASIA: Incluye India y otros países de Asia-Oceanía

Como observamos en el cuadro XI, la participación de China en el comercio de partes y componentes, a nivel intra-regional, experimentó un incremento del 11% para las exportaciones

y un 16% para las importaciones. Desde mediados de los noventa el crecimiento del comercio intra-rama se ha caracterizado, principalmente, por el incremento del comercio intrarregional de insumos de alta tecnología. La participación en el intercambio de partes y componentes (P&C) pasó del 20% en 1993, al 31% en 2004.

Finalmente, entre 1993 y 2003, la participación de China en el comercio intrarregional asiático se elevó del 13% al 22%, mientras que su especialización en las etapas de los procesos productivos intensivos en mano de obra, elevó la participación de las importaciones de bienes intermedios a casi un 65%¹⁶. En el caso de los bienes electrónicos, su integración se originó, en realidad, por el rápido incremento de las transacciones entre las casas matrices y empresas subsidiarias con base en China, más que por un incremento de la oferta por parte de los productores chinos. Por ejemplo, en 2004, el predominio de las firmas subsidiarias extranjeras en el comercio de ensamblaje alcanzó una participación del 91% de las exportaciones de maquinarias y equipos de oficinas, y del 79% en las exportaciones de radios, televisión, celulares, y electrodomésticos.

b. La relación EEUU y China: El otro vértice del triángulo

El sector exportador chino representa el 38% de su PIB. El principal destino de sus exportaciones, según datos del 2007, es Estados Unidos con el 27% del total de sus exportaciones. Sin embargo, al analizar la relación comercial entre China y EEUU se pone de manifiesto de que gran parte de la acumulación de capital se basó en la creación de capital ficticio.

Esto se debe a que el gobierno chino ha venido utilizando gran parte del creciente superávit comercial con EEUU para comprar títulos del tesoro por un valor superior al valor de las mercancías que le exportaba a EEUU. Entre el 2001 y el 2007, las exportaciones chinas a EEUU se incrementaron en un 166%, mientras que los Títulos del Tesoro en poder de China se incrementaron en un 473%. Del total de Títulos del Tesoro en manos de extranjeros, China pasó de tener el 7,24% en el 2001 al 21,75% en el 2007, convirtiéndose en el segundo país acreedor del Tesoro de EEUU, después de Japón, con el 28%. Es decir que China y Japón poseen casi la mitad de los títulos del tesoro de EEUU en manos de extranjeros¹⁷.

En la actualidad, China cuenta con un stock de Bonos del Tesoro de la FED por 767 mil millones de dólares, y con el 82% de sus reservas internacionales denominadas en

¹⁶ Guillaume Guardier, Françoise Lemoine & Deniz Ünal-Kesenci (June 2006): “d”. www.cepii.fr

¹⁷ Bruno Magro: “Hasta que la muerte los separe”. El Aromo N° 42. Mayo-Junio 2008.

dólares¹⁸, esto es, unos 1,64 billones de dólares. Si bien China ha disminuido la compra de Bonos del Tesoro, a fin de cuidar el poder de compra de sus reservas, deberá continuar financiando el déficit del gobierno norteamericano si quiere evitar una caída en el valor de los bonos del Tesoro.

4. Conclusión

La dinámica del crecimiento de la economía china estuvo liderada por el sector exportador. La IED, en su mayoría de origen asiática, se radicó en las ZEE con el propósito de explotar la gran disponibilidad de mano de obra barata, a través de la relocalización de aquellas etapas del proceso de trabajo intensivo en mano de obra. Fue así como China se convirtió en una plataforma de exportación, siendo EEUU el principal destino de las mismas, seguida por Europa.

Sin embargo, y dada la determinación del sistema capitalista mundial, la explosión de la crisis en EEUU, puso en evidencia las bases endebles sobre las cuáles se sustentó el crecimiento chino: la acumulación de capital sobre las bases de la creación de capital ficticio. En realidad, China utilizaba parte de su creciente superávit comercial con EEUU para financiarle a EEUU la venta de sus exportaciones. China mediante la compra de Bonos del Tesoro, se compraba a si mismo.

Dada la lógica de la acumulación capitalista, y con el estallido de la crisis del sistema capitalista, el capital transnacional se vio forzado a buscar nuevas alternativas con costos laborales relativamente más baratos. Como había ocurrido en los 80 con China, Vietnam, Malasia, India, en inclusive el interior de China se presentaron como alternativa viable¹⁹.

En definitiva, el fenómeno económico de China consistió, simplemente, en la restauración del capitalismo en un país con abundante mano de obra barata. Como hemos desarrollado, las reformas implementadas por Deng garantizaron la entrega al capital extranjero, en sociedad con el capital chino y estatal, de una gran masa de fuerza de trabajo a bajo costo.

¹⁸ P. Parameswaran: "China keeps buying US Bonds despite concerns". The Sidney Morning Herald (17/05/09): <http://news.smh.com.au/breaking-news-world/china-keeps-buying-us-bonds-despite-concerns-20090517-b757.html>

¹⁹ Kevin Hamlin: "Chinese manufactures Shun Low-Wage Inland for Vietnam, India", 12/05/2008, Bloomberg, <http://www.bloomberg.com/apps/news?pid=20601080&sid=atdmXgT8RXdg>