

Recorridos Escolares y Educación Privada en la Provincia de Mendoza.

Teresa Leonor Gonzalez, Laura Troncoso y Griselda Gimenez.

Cita:

Teresa Leonor Gonzalez, Laura Troncoso y Griselda Gimenez (2017). *Recorridos Escolares y Educación Privada en la Provincia de Mendoza. XXXI Congreso de la Asociación Latinoamericana de Sociología. Asociación Latinoamericana de Sociología, Montevideo.*

Dirección estable: <https://www.aacademica.org/000-018/1746>



**XXXI CONGRESO ALAS
URUGUAY 2017**

3 - 8 Diciembre / Montevideo

Las encrucijadas abiertas de América Latina

La sociología en tiempos de cambio

TÍTULO:

**“RECORRIDOS ESCOLARES Y EDUCACIÓN PRIVADA EN LA PROVINCIA DE
MENDOZA”**

Autor 1: Teresa Leonor, GONZALEZ

Correo: teresaleonorgonzalez@gmail.com

Institución: Facultad de Educación Elemental y Especial;

Universidad Nacional de Cuyo

País: Mendoza – Argentina.

Autor 2: Laura, TRONCOSO

Correo: lautro@hotmail.com

Institución: Facultad de Educación Elemental y Especial;

Universidad Nacional de Cuyo

País: Mendoza – Argentina.

Autor 2: Griselda, GIMENEZ

Correo: maregale513@gmail.com

Institución: Facultad de Educación Elemental y Especial;

Universidad Nacional de Cuyo

País: Mendoza – Argentina.



XXXI CONGRESO ALAS URUGUAY 2017

3 - 8 Diciembre / Montevideo

Las encrucijadas abiertas de América Latina

La sociología en tiempos de cambio

UNIVERSIDAD NACIONAL DE CUYO FACULTAD DE EDUCACIÓN MENDOZA - ARGENTINA

Grupo de Trabajo: Nro. 24 “Políticas educativas y desigualdad social”

Línea temática Elegida: “Prácticas y Trayectorias socio-educativas en la educación”.

RESUMEN

La Ponencia que presentamos es parte del Proyecto Anual de Investigación denominado “Recorridos Escolares y Educación Privada en la Provincia de Mendoza”, avalado y financiado por la Facultad de Educación Elemental y Especial 2016-2017 Universidad Nacional de Cuyo, Mendoza Argentina.

El Proyecto de Investigación al que referimos es una producción Teórica, descriptiva, con un Estudio de Casos en una población de clase media en la provincia de Mendoza; intentamos comprender las características que asume la relación clases medias – educación privada con la intención de ofrecer algunas dimensiones de análisis para su estudio. En la provincia el fenómeno que indagamos tiene pocos antecedentes de abordaje científico, y en el país la Sociología lo ha retomado sólo recientemente.

Una primera preocupación que nos orienta es dar cuenta de ese retorno de la disciplina al estudio de los fenómenos sociales escolares en lo que en la actualidad se reconoce como el estudio en *Territorios de la Excepción*¹. En otros términos interesa destacar dimensiones que avancen en el análisis de las poblaciones de clases medias y dar cuenta de sus preferencias en materia escolar.

Por otra parte interesa preguntamos: ¿Cómo construyen sus recorridos Trayectorias escolares las Familias de clases medias mendocinas?, ¿Qué Prácticas despliegan? ¿Eligen educación privada?, ¿Qué dimensiones están implicadas en la elección educativa del sector?

El corpus teórico que alentamos es el de Pierre Bourdieu y la estrategia metodológica con la que abordamos el estudio, son entrevistas etnográficas construidas bajo los fundamentos de la No Directividad, y análisis bibliográfico.

Palabras claves: Sociología, clases medias, educación privada, trayectorias, práctica.

¹ Ziegler, S. (2000). “Variaciones en los territorios de la excepción: retratando las experiencias escolares de las elites”, en Tiramonti, G. y Montes, N. (Comp.). *La Escuela media en debate. Problemas actuales desde la Investigación*. Manantial. F.L.A.C.S.O. Buenos Aires



**XXXI CONGRESO ALAS
URUGUAY 2017**

3 - 8 Diciembre / Montevideo

Las encrucijadas abiertas de América Latina

La sociología en tiempos de cambio

ABSTRACT

The presentation we present is part of the Annual Research Project called "School Routes and Private Education in the Province of Mendoza", endorsed and funded by the Faculty of Elementary and Special Education National University of Cuyo, Mendoza Argentina.

The Research Project we are referring to is a Theoretical, descriptive production, with a Case Study in a middle class population in the province of Mendoza; We try to understand the characteristics assumed by the relationship between middle classes - private education with the intention of offering some dimensions of analysis for their study. In Mendoza, the phenomenon that we investigate has few antecedents of scientific approach, and in the country, Sociology has only recently taken up again.

A first concern that guides us is to account for this return of discipline to the study of school social phenomena in what is currently recognized as the study in Territories of Exception. In other words, it is important to highlight dimensions that advance in the analysis of middle class populations and account for their preferences in school matters.

On the other hand, we ask: How do middle class families from Mendoza build their routes? What practices do they deploy? Do they choose private education? What dimensions are involved in the educational choice of the sector?

The theoretical corpus that we encourage is that of Pierre Bourdieu and the methodological strategy with which we approach the study, are ethnographic interviews constructed under the foundations of Non-Directivity, and bibliographic analysis.

Keywords:

Sociology, middle classes, private education, trajectories, practices.

ARGENTINA, Mendoza. Diciembre, 2016

Directora del Proyecto de Investigación: Teresa Leonor Gonzalez

Socióloga

Co-Directora del Proyecto de Investigación: Laura Troncoso

Socióloga



XXXI CONGRESO ALAS URUGUAY 2017

3 - 8 Diciembre / Montevideo

Las encrucijadas abiertas de América Latina

La sociología en tiempos de cambio

I. Introducción

El propósito de este Proyecto de Investigación fue hacer una aproximación al estudio de la vinculación entre clase media y educación privada en la provincia de Mendoza. Lo que presentamos son los Resultados de una Investigación que ha sido recientemente aprobada por el Consejo de Investigación de la Facultad de Educación UNCuyo. Abordamos nuestro objeto de estudio desde la Sociología en la perspectiva de Pierre Bourdieu; más específicamente analizamos una muestra poblacional de familias de clase media cuyos hijos e hijas asisten a educación privada, describimos sus Trayectorias Sociales Escolares e identificamos sus cambios y/o continuidades.

Nuestra Hipótesis de partida fue: El estudio estructural de las clases medias en la Argentina, da cuenta de fuertes transformaciones provocadas en las últimas décadas; en esa trama la educación privada asume una diversidad de características afines a las condiciones de consolidación y cambio de dicho sector de clase. El estudio de casos en la provincia de Mendoza mostrará que las Trayectorias sociales escolares en familias del sector, asume sentidos diferenciales en la trama de la orientación general antedicha.

La Metodología utilizada fue la estadística descriptiva, el análisis cualitativo y la construcción de una Matriz convergente de ambos instrumentos. Nuestro Equipo de trabajo está compuesto por estudiantes de la Tecnicatura en Educación y por una estudiante del profesorado de Nivel Inicial con una Beca de Inicio en la Investigación²; al efecto hemos trabajado con los aportes de dos materias del Diseño Curricular en la Formación Docente y Técnica que se dictan en la Facultad de Educación: “Sociología de la Educación” y “Contextos Sujetos y Subjetividades”. Los Resultados de la Investigación muestran avances en el estudio del tema y relevancia en las particularidades de la experiencia mendocina.

Nuestro Objetivo General fue aportar al estudio de la vinculación entre clase media y educación privada en la Provincia de Mendoza; mientras nuestros Objetivos Específicos fueron: 1-Analizar una muestra poblacional de familias de clase media, cuyos hijos asistan a educación privada, 2-

² Estudiantes de Tecnicatura en Educación Social: Scarel Belén; Mercau, María José; Gomenza, Jesica Paola. Estudiante del Profesorado de Nivel Inicial: Gimenez Griselda (Becaria de Inicio en Investigación)



**XXXI CONGRESO ALAS
URUGUAY 2017**

3 - 8 Diciembre / Montevideo

Las encrucijadas abiertas de América Latina

La sociología en tiempos de cambio

Describir las Trayectorias escolares de dichas familias, 3-Identificar cambios o continuidades, 4- Contribuir a la Clasificación de las Instituciones de Educación Privada.

Por último debido a una serie de dificultades encontradas, aunque propusimos en principio un estudio teórico, se optó por una producción de características descriptivas con algunas preguntas fácticas que mejoran el acercamiento a los Objetivo propuestos.



XXXI CONGRESO ALAS
URUGUAY 2017

3 - 8 Diciembre / Montevideo

Las encrucijadas abiertas de América Latina

La sociología en tiempos de cambio

II. Marco teórico/marco conceptual

Los estudios realizados en el país referido a la Clase media en relación con la educación privada, son relativamente pocos y muy recientes³. En general se enmarcan en la Antropología, la Educación y en menor medida en la Sociología; los referidos a esta última son aún más escasos. El trabajo empírico de las producciones sociológicas como las de Narodowski (2000) para el país, o los trabajos de Donaire (2014) en cambio centrados en la Ciudad Autónoma de Buenos Aires o bien en áreas acotadas de la Provincia de Buenos Aires. En los primeros se afirma una relación positiva y en relativo crecimiento entre la clase media y la educación privada, válida para el país en tanto los segundos son más cautos respecto de la validez de esas observaciones.

A partir de estas apreciaciones nos propusimos aproximarnos a los siguientes interrogantes: ¿Qué particularidades asume la relación clases medias – educación privada en la Provincia de Mendoza?, ¿Cuál es su especificidad? Las familias de clases medias mendocinas ¿Qué intereses expectativas opciones escolares hacen?, ¿"Eligen" educación privada?, ¿Cómo construyen sus recorridos escolares?.

El estudio de Svampa (2001) nos permitió precisar los efectos del Neoliberalismo en el país a partir del crecimiento de la "polarización social" y la fractura de la antigua clase media argentina, a la vez que las nuevas formas de escolarización fuertemente asociadas a la educación privada, que muestran. En relación con el surgimiento y las transformaciones recientes de la educación privada en el país Roxana Perazza (2011) nos ofrece una mirada que centra la atención en el debate actual y ofrece una panorámica histórica del surgimiento y evolución histórica de la Educación Privada en la Argentina. Del Cueto por su parte afirma al referirse a las familias del sector "la creciente fragmentación de las clases medias hacia su interior, polariza los estilos de vida de "perdedores" y

³ Ver Tiramonti, G. Ziegler, S. (2008) La Educación de las Elites. Aspiraciones, estrategias y oportunidades. Buenos Aires. Editorial Paidós; Weinstein, L. (2007) La demanda de educación progresista Evolución del discurso de los padres en las escuelas privadas progresistas 1970-2000. Tesis de Maestría en Educación Universidad de San Andrés. Buenos Aires; Ziegler, S y Gessaghi, V. (comp) (2012) Formación de las elites Investigaciones y debates en Argentina, Brasil y Francia. Manantial FLACSO. Buenos Aires; Del Cueto, C (2013). Los únicos privilegiados Estrategias educativas de familias residentes en countries y barrios cerrados. Prometeo. Buenos Aires; Gessaghi, V. (2016) La Educación de la Clase alta Argentina entre la herencia y el mérito (2016) Siglo Veintiuno. Buenos Aires; entre otros



XXXI CONGRESO ALAS URUGUAY 2017

3 - 8 Diciembre / Montevideo

Las encrucijadas abiertas de América Latina

La sociología en tiempos de cambio

“ganadores” de los años 90 (en el sector se observa) un importante aumento de la oferta educativa del sector privado” (2007,34).

La Ley de Educación Nacional sancionada en el 2006 vigente en nuestros días, ratifica los términos de la Ley Federal de Educación sancionada en 1993 en lo que respecta a considerar que *toda la Educación del Sistema Educativo Formal es Pública, lo que difiere son las formas de Gestión*. Es así que la Ley considera la existencia de Escuelas públicas de Gestión Estatal y Escuelas públicas de Gestión Privada. Este cambio marca una verdadera ruptura histórica en el Sistema Educativo Formal Argentino.

Desde entonces un interesante debate sobre la relevancia que la Educación Privada tiene en la Argentina recorre el ámbito académico y llega hasta nuestros días; para la Sociología el tema no es menor y se vienen haciendo diversos aportes desde principios del 2000⁴. Diversos especialistas afirman que la representación en la actualidad podría ser sintetizada en cuatro enunciados de fuerte conflictividad que Perazza sintetiza de la siguiente forma:

“1-Las escuelas públicas de gestión privada ofrecen mejor calidad educativa. 2-En las escuelas privadas, los padres y los alumnos son escuchados y, por ende se tienen en cuenta sus necesidades. 3-La matriz corporativa del sector fortalece su posición frente al Estado. 4-La libertad de enseñanza, por sí misma, es el pilar sobre el que se sostiene la educación pública de gestión privada y constituye el principal argumento para ser tenido en cuenta en la determinación de la política educativa”. (ibidem,36)

La misma autora citando diversas fuentes refiere al aumento de la matrícula en las Escuelas privadas y las migraciones de las Escuelas públicas a las Privadas; así mismo explica que en momentos de fuerte convulsión del sistema público la educación de gestión privada, se expande y da lugar en algunas jurisdicciones comience un deterioro profundo del subsistema de educación pública de gestión estatal; como respuesta a este proceso observa un corrimiento o migración de la matrícula de un subsistema a otro (del estatal al privado) por la baja en la calidad, por la vacancia en

⁴ Ver entre otros: Braslavsky, B. (1988). “Educación privada, subsidios, gobierno y elitismo”. En Bravo, H. Financiamiento de la educación nacional. Eudeba, Buenos Aires, pp. 46-54. CLADE. (2012). Seminario de privatización de la educación en América Latina y el Caribe. 28 y 29 de Mayo de 2012, Santiago de Chile, Documento final. Feldfeber, M. (2003). “Estado y reforma educativa: la construcción de nuevos sentidos para la educación pública en la Argentina”; En Feldfeber, M. (2003). *Los sentidos de lo público. Reflexiones desde el campo educativo*. Buenos Aires. Noveduc.



XXXI CONGRESO ALAS URUGUAY 2017

3 - 8 Diciembre / Montevideo

Las encrucijadas abiertas de América Latina

La sociología en tiempos de cambio

la oferta de algunas especialidades, por la existencia de nuevos nichos curriculares, entre otros factores. (ibídem 48-49)

Con el objeto de precisar nuestros interrogantes de inicio y en vistas de considerar los primeros hallazgos del trabajo de campo y el rastreo bibliográfico en la Provincia de Mendoza, construimos a partir de aquellos, nuevos interrogantes de tipo Fático⁵ y planteamos:

¿Qué características asume la Educación Privada en la Provincia de Mendoza?, y ¿Qué particularidades su distribución?.

En la provincia de Mendoza los cambios ocurridos en las últimas décadas son estudiados por las autoridades de Dirección General de Escuelas; interesa en particular las posiciones que asume Dirección de Educación Privada⁶; al efecto: Se sostiene que en la actualidad hay fuertes cambios en las preferencias de los padres; se refiere que en los años 90 se elegían las Escuelas de gestión privada porque se suponían que eran de mejor calidad. Se indica que más recientemente algunas investigaciones realizadas en la Universidad de Buenos Aires “dan cuenta de una diversidad de intereses en las elecciones que hacen los padres. Se sostiene que en la provincia de Mendoza los padres deciden un proyecto educativo que es especial por sus características propias, por sus intereses religiosos, intereses deportivos, intereses recreativos, intereses formativos en tecnología, etc.”⁷. Cuando la entrevistada es consultada respecto de los cambios por migración de la pública a la privada y la superioridad en la calidad que podría tener ésta última, explica que: “No debiera ser así”; se sostiene que las características de la Oferta Curricular de las Escuelas Privadas, es la misma que para las escuelas de gestión pública. El Diseño Curricular es obligatorio, exactamente igual y oficial para todas las escuelas tanto de gestión estatal como de gestión privada. Lo que varía son los Espacios Complementarios y la Propuesta Educativa Extra Escolar que ofrecen los Colegios

⁵ Anthony Guiddens plantea que las preguntas fácticas hacen referencia a hechos que brindan información descriptiva sobre distintas situaciones que como sociedad ya se tienen incorporadas con anterioridad. Todos los ciudadanos tienen, por lo menos, un mínimo de conocimiento acerca de las normas establecidas para una buena convivencia social, las cuales se fundamentan en leyes, y si éstas no se cumplen se tendrá que cumplir una condena; por eso se hace muy difícil responder a estas preguntas que son tales como; “¿Qué formas de delincuencia son más comunes? ¿Qué proporción de personas de personas implicadas en conductas delictivas es detenida por la policía? ¿Cuántas de estas resultan culpable?” (Guiddens, 1997, 48)

⁶ Entrevista Televisiva a Dra. Beatriz Della Savia, febrero, 2017, Canal Siete Mendoza. Recuperado en: <https://www.youtube.com/watch?v=hjwwHbTux-o#action=share>

⁷ Los encomillados son citas literales.



XXXI CONGRESO ALAS URUGUAY 2017

3 - 8 Diciembre / Montevideo

Las encrucijadas abiertas de América Latina

La sociología en tiempos de cambio

de gestión privada. Se sostiene que Mendoza se ha caracterizado por tener escuelas de Gestión privada que son accesibles a la población. Este sistema tiene una realidad muy heterogénea. Se afirma que todas las escuelas están donde el Estado no llega a prestar servicios, surgen de la iniciativa privada por Organizaciones No Gubernamentales y Fundaciones que se dedican a “atender a personas de Barrios muy carenciados como La Favorita”, el Barrio San Martín, zonas rurales como Aguas Escondidas, al sur de la provincia en “sectores muy vulnerables” en los que se hace un trabajo comunitario social que es maravilloso.

De estas apreciaciones surge entonces que no son los sectores de la clase media los que asisten a Educación Privada, sino sectores sociales vulnerables.

Algunas Precisiones

Desde nuestra perspectiva el análisis de la Educación Privada requiere entre otras cosas la ubicación objetiva de las Instituciones Escolares que forman parte de ese Subsistema. En el corpus teórico de Pierre Bourdieu que propiciamos, *el Campo* es la categoría teórica mayor que puede ser comprendida en un corte sincrónico a modo de Mapa, y que nos permite apreciar dichas Instituciones como una Estructura o un Conjunto de Posiciones sociales.

“Los Campos se presentan a la aprehensión sincrónica como espacios estructurados de posiciones (o de puestos) cuyas propiedades dependen de su posición en estos espacios, y que pueden ser analizados independientemente de las características de sus ocupantes...” (Bourdieu P.,2000,112)

El Campo de las Instituciones de Educación en la Provincia de Mendoza, en particular el Subcampo de las instituciones de educación Privada, ofrece una profundidad para el análisis que excede ampliamente los límites de esta presentación, nos interesa sin embargo acercar algunos rudimentos de la estadística descriptiva que ofrezcan una primera aproximación al objeto de estudio de modo que nos permitan iniciarnos en la construcción de dicho Mapa.

Al efecto:

Tabla y Gráfico A: Total de Escuelas de la Provincia de Mendoza según tipo de Gestión

Tipo de Escuela	Frecuencia	Porcentaje
Estatales	2034	70.50%
Privadas	401	13.90%
Cooperativas	449	15.60%



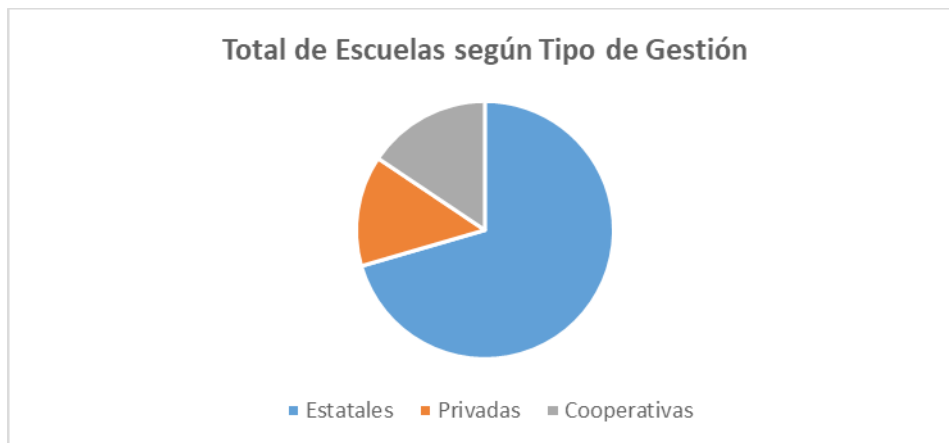
XXXI CONGRESO ALAS URUGUAY 2017

3 - 8 Diciembre / Montevideo

Las encrucijadas abiertas de América Latina

La sociología en tiempos de cambio

Total	2884	100%
-------	------	------



Datos propios elaborados a partir de Anuario Estadístico. Padrón oficial de establecimientos Educativos. Ministerio de Educación de la Nación. Secretaría de Innovación y calidad Educativa y Gobierno de Mendoza Dirección General de Escuelas. Dirección de Educación Privada. Portal Educativo. Disponible entre Agosto y Septiembre de 2017 en:

<https://back.argentina.gob.ar/educacion/innovacionycalidadeducativa/informacionestadistica>.

Del análisis de los datos que anteceden resulta relevante que existen en la provincia más Escuelas inscriptas como de Cooperación Social que las de Educación Privada. Respecto de éstas sobre un total de 401 escuelas privadas: 381 corresponden al ámbito urbano y 20 escuelas son Rurales. En cuanto a la Distribución de las Escuelas de Educación Privada tenemos:

Tabla y Gráfico: Distribución en porcentaje de Escuelas de Gestión Privada Según tipo de Cuota.

Escuelas Privadas	Frecuencia	Porcentaje
Cuota DGE/DEP	219	54.60%
Cuota sin DGE/DEP	182	45.40%
Total	401	100%

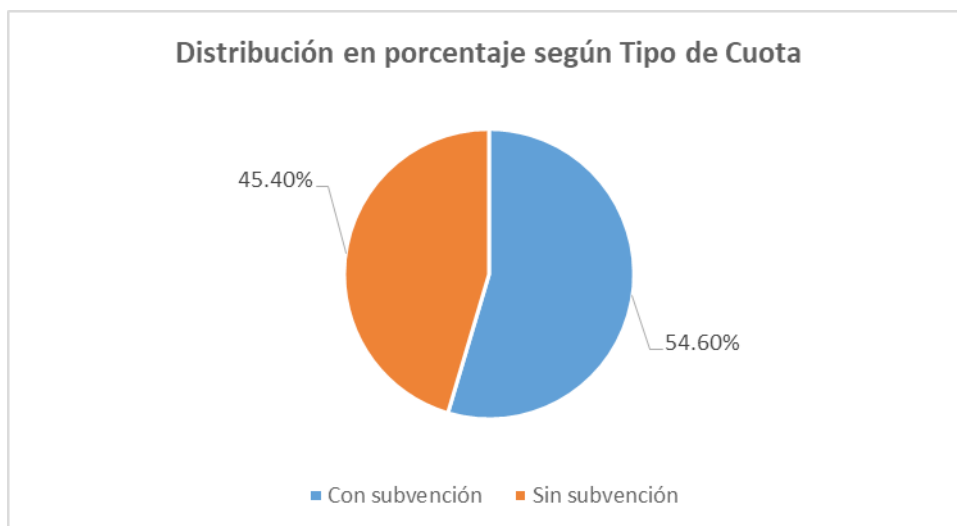


XXXI CONGRESO ALAS URUGUAY 2017

3 - 8 Diciembre / Montevideo

Las encrucijadas abiertas de América Latina

La sociología en tiempos de cambio



Elaboración propia a partir de datos de Dirección General de Escuelas Dirección de Educación Privada a Marzo 2017

Los datos que anteceden nos muestran que el 54,60% de las Escuelas Privadas de la Provincia de Mendoza reciben distintos porcentajes de subsidios o aportes del Gobierno Provincial; en la información disponible se indica que Dirección General de Escuelas y Dirección de Educación Privada establecen para los distintos Niveles del Sistema y según establecimiento Cuotas Programáticas Máximas (RES 2973 DGE 16 para el año en curso con un aumento del 15%) y Cuotas Extraprogramáticas. Máximas; así mismo cada Institución puede cobrar en concepto de Cuota Extraprogramática hasta un 20% del valor de la Cuota Programática, en caso de corresponder (Información a Marzo 2017). A este tipo de Escuelas las hemos clasificado en el Gráfico y Tabla que anteceden: Con Cuota DGE/DEP, y hemos considerado Sin Cuota DGE/DEP las instituciones que se sostienen con cuotas de Particulares ya sea individualmente considerados o Asociaciones y Fundaciones de distinto tipo.

Tabla: Distribución de Escuelas Privadas con Cuota DGE/DEP según Nivel

Escuelas Privadas		Frecuencia	Porcentaje
Con Cuota DGE/DEP	Primaria ⁸	95	23.70%
	Secundaria	91	22.70%
	Terciaria	25	6.30%
	Especial ⁹	8	1.90%

⁸ A la fecha los datos disponibles no aclaran si se trata solo de Escuelas Primarias Comunes, o entre ellas se está incluyendo otras Modalidades (Hospitalarias, CEBAS, etc.).



**XXXI CONGRESO ALAS
URUGUAY 2017**

3 - 8 Diciembre / Montevideo

Las encrucijadas abiertas de América Latina

La sociología en tiempos de cambio

Total con Cuota DGE/DEP	219	54,60%
-------------------------	-----	--------

Del 54,60% de Escuelas privadas que indica la Tabla su gran mayoría tiene “Cuota DGE/DEP” al 100% en todos los Niveles del Subsistema. La población que asiste cuenta también con Becas totales o parciales según las disposiciones vigentes por cada Institución; de éstas el Nivel con mayor representatividad según la Tabla que antecede es el Primario. Algunos datos estadísticos trabajados en producciones anteriores nos muestran¹⁰ que algunos sectores sociales que asisten a estas Escuelas, habitan en áreas territoriales con altos porcentajes de Necesidades Básicas Insatisfechas. Se trata en gran medida de Escuelas Confesionales Católicas.

El Gráfico y la Tabla que anteceden nos muestran también que hay un 45,40% de Escuelas Privadas clasificadas como “Sin Cuota DGE/DEP”, y que si bien ofrecen Becas de distinto tipo a las familias que asisten a sus establecimientos, son instituciones que se caracterizan por tener cuotas altas o relativamente altas¹¹ en relación con el salario medio provincial. Hasta el momento no hemos registrado en este grupo Escuelas Confesionales.

En esta presentación anexamos (Anexo 1) una distribución geográfica con herramientas del Google maps¹² de las Escuelas Privadas de la Provincia de Mendoza según Localidad, correspondientes al Nivel Primario e Inicial. Como se observa son Escuelas con fuerte concentración en el área Metropolitana urbana; se trata de un avance en relación con la categoría teórica “Territorios de la Excepcionalidad” según enunciamos en el Resumen del presente, y que será retomado en producciones posteriores.

La relación clases medias educación privada presenta para el país características que son estudiadas por diversos especialistas. Según Svampa la clase media argentina, comienza su auge entre la década del 50 al 60, y se presenta como un sector social de pensamiento “progresista y

⁹ Entre las Escuelas con cuota es la única Modalidad que figura; estas escuelas incluyen varios Niveles de formación; en ocasiones incluyen la Educación Común con formas variadas de secuenciación, y en otras difieren.

¹⁰ Lo hemos trabajado en producciones anteriores; véase: Romagnoli, M.C. y otras. (2013-2016) *La Construcción social de instituciones educativas desiguales: políticas educativas y estrategias familiares*. Proyectos de Investigación Bienales. UNCuyo Facultad de Educación Elemental y Especial. SECyTP

¹¹ Nos encontramos en fase de estudio de estos datos.

¹² Esta producción es una contribución de Facundo Martínez Espinola, estudiante de Geografía Facultad de Filosofía y Letras Universidad Nacional de Cuyo. Contacto: facundo-mar@hotmail.com Fuente de los datos: <http://datar.noip.me/dataset?tags=GIS&organization=ministerio-de-educacion>; los mapas fueron elaborados con QGIS.



XXXI CONGRESO ALAS URUGUAY 2017

3 - 8 Diciembre / Montevideo

Las encrucijadas abiertas de América Latina

La sociología en tiempos de cambio

modernizador”. Se trata del resultado de un modelo económico centrado en la industrialización; desde el punto de vista cultural, la autora caracteriza a la clase media como un sector de clase que históricamente ha establecido una relación privilegiada con la educación. Las estadísticas para el país muestran que en las últimas décadas existe una correlación positiva entre el crecimiento de la matrícula de educación privada, y la pertenencia de esa matrícula a sectores de la clase media (Narodowski, M y Andrada, M.,2000)

Siguiendo la clasificación socio ocupacional ofrecida por Svampa tenemos:

“La clase media asalariada comprende a empleados, Técnicos y Profesionales del sector público y privado, Nacional y Provincial, los que durante décadas gozaron de un régimen colectivo de “protección” social y, en el caso de los empleados públicos, de una relación privilegiada con el Estado. La clase media autónoma, comprende a la llamada “pequeña burguesía”, esto es, una franja de propietarios, industriales y comerciantes”. (Svampa M.2001,27)

En la Provincia el rastreo bibliográfico que hemos realizado para esta presentación referido a la educación privada, ha sido muy intenso; en principio lo que se destaca es la falta de sistematización o bien la ausencia relativa de bibliografía específica; algunos avances sin embargo nos permiten aseverar que la Educación Privada se ha ofrecido desde la época de la Independencia y aún antes a la población mendocina¹³, y que ha mostrado estar vinculada a una diversidad de sectores sociales. En este sentido siguiendo los aportes de Esteban Fontana en particular por ser el estudioso que presenta mayor sistematicidad cabe sostener que en la historia de la Provincia la presencia de sectores de clase media han sido relevantes.(1993,252)

A los efectos de poner a prueba estos instrumentos tomamos al azar una muestra aleatoria de cuatro familias; a partir de ser así seleccionadas indicamos que: *Habitan en áreas urbanas y tienen hijos o hijas que asisten a educación privada de Nivel primario y/o Inicial.*

Analizamos la pertenencia de clase de estas familias siguiendo la Clasificación de Clases Sociales según Estrato Socio Ocupacional de Svampa citada anteriormente.

El análisis del Recorrido escolar de estas familias nos permitió considerar los aportes teóricos de las “Trayectorias sociales y escolares” desde dos perspectivas distintas. Por una parte analizamos como es pensada en los Documentos de Dirección General de Escuelas asociada al Enfoque Funcionalista,

¹³ Véase el listado Bibliográfico ofrecido por Esteban Fontana (1993,293) para el estudio de la educación primaria en la provincia de Mendoza



**XXXI CONGRESO ALAS
URUGUAY 2017**

3 - 8 Diciembre / Montevideo

Las encrucijadas abiertas de América Latina

La sociología en tiempos de cambio

en tanto comprende que las Trayectorias escolares son recorridos que se inician al ingreso en el sistema educativo y finalizan en la salida de él, y que se comprenden en la trama del rendimiento escolar, vale decir: de la promoción, repitencia, sobreedad, y otras dimensiones de análisis similares; como consecuencia se estima que el éxito escolar está asociado a un rendimiento positivo, vale decir en la relación: edad teórica – Nivel del sistema, correspondiente. Así mismo el éxito académico asegura inserción laboral y movilidad social positiva (Pescador, M. 1996)

Desde otro lugar Pierre Bourdieu para analizar las Trayectorias sociales escolares, pone en relación el Campo como categoría mayor que hemos venido trabajando, y el Habitus, directamente vinculada a él. Al respecto: "... los esquemas de generación y organización, de percepción y de apreciación de prácticas, deben ser analizados como procesos de incorporación de habitus, en relación a la trayectoria modal de la clase social en la que se ubica a los agentes sociales, y en relación a la trayectoria individual de dichos agentes insertos en los diferentes Campos" (Gutierrez,1997,24). Aunque aquí no trabajaremos la totalidad de la complejidad que esta definición plantea, si nos será útil en su momento para poder observar diferencias según el enfoque al momento del análisis.

Estos aportes nos exigieron construir una Clasificación provisoria de Instituciones de Educación Privada de Nivel Inicial y Primario Urbanas en la Provincia de Mendoza, que surge tanto de las Entrevistas realizadas como de los instrumentos hasta aquí presentados y que analizamos a continuación.



XXXI CONGRESO ALAS URUGUAY 2017

3 - 8 Diciembre / Montevideo

Las encrucijadas abiertas de América Latina

La sociología en tiempos de cambio

III. Metodología

Esta producción se ha trabajado con metodología cuantitativa en particular algunos rudimentos de la estadística descriptiva, y de las herramientas del geogle maps; trabajamos también con metodología cualitativa en particular con un formato clásico de entrevista. Al efecto se construyó una Matriz Convergente de ambos instrumentos. También se realizó rastreo bibliográfico y construcción de Fichas bibliográficas, Resúmenes y Cuadros comparativos de diversas posturas teóricas y técnicas metodológicas; al respecto realizamos las siguientes **Actividades**:

-Realizamos Fichas bibliográficas y Resúmenes de toda la Bibliografía citada. Si bien en principio se pensó en construir Reseñas, las posibilidades reales se sujetaron a los instrumentos mencionados.

-Seleccionamos una muestra tomada al azar de cuatro familias –según precisiones antes indicadas-; aunque en principio se había pensado en Estudio de Casos.

-Utilizamos Clasificación de Clases Sociales según Estrato Socio Ocupacional de Svampa, a fin de probar la pertenencia de clase de las familias seleccionadas.

-Construimos una Clasificación provisoria de Instituciones de Educación Privada Urbanas de Nivel Inicial y Primario.

-Construimos un Mapa con las herramientas del Geogle Maps según distribución geográfica de las Instituciones de Educación Privada.

-Construimos una entrevista con las características de la Metodología Cualitativa clásica. Aunque en principio habíamos planteado entrevistas etnográficas según los fundamentos de la No Directividad; la propuesta excedió nuestras posibilidades de trabajo.

-Construimos una Matriz de Datos Convergentes que pone a prueba todos los Instrumentos antes citados, y tiene como eje vertebrador las preguntas problema, los Objetivos específicos, y la Hipótesis planteada en este Proyecto.

-Por último en base a los resultados de dicha Matriz, arrimamos algunos Resultados y Conclusiones.



XXXI CONGRESO ALAS URUGUAY 2017

3 - 8 Diciembre / Montevideo

Las encrucijadas abiertas de América Latina

La sociología en tiempos de cambio

IV. Análisis y discusión de datos

En el análisis de una muestra poblacional de familias de clase media cuyos hijos e hijas asisten a educación privada, encontramos que al poner a prueba una clasificación socio ocupacional armada teóricamente para las clases medias (Svampa), se define con bastante aproximación el grupo de familias indagado; se trata de familias donde ambos miembros son profesionales autónomos o asalariados en función específica.

En la descripción de las Trayectorias Sociales Escolares y la identificación de cambios y/o continuidades encontramos: que la formación universitaria que tienen nuestras entrevistadas en general fue realizada en educación privada. El origen social de pertenencia de estas familias – ocupación y nivel de escolaridad de los padres- sus recorridos sociales y escolares, en general responde a los estratos socio ocupacionales de la clase obrera, e incluso a los sectores rurales, clasificación que por cuestiones de tiempo no hemos trabajado aquí. Es de destacar que en sus orígenes estas familias cuando tienen formación universitaria, ha sido realizada en educación estatal pero en general se carece de ella. Por tanto las entrevistadas constituyen la primera generación de su grupo que concluye estudios de nivel universitario.

En el estudio del Espacio de las Instituciones Escolares en la provincia de Mendoza, muestra especial importancia la fuerte cantidad de Escuelas de gestión de Cooperación Social, incluso más importante estadísticamente que las de Educación Privada, lo que genera que en nuestra Provincia existan tres tipos de Gestión y no dos como refieren los trabajos empíricos y teóricos de Narodowsky y Donaire que citamos al inicio. También es curioso este dato por cuanto es conocido que muchas de las Escuelas que figuran como de Cooperación social, son en los hechos Escuelas históricamente conocidas como de Educación Privada.

Por su parte el estudio del Espacio de las Instituciones Escolares de Educación Privada nos permitió avanzar en una Clasificación de las Instituciones Escolares Urbanas de Nivel Inicial y Primaria; siendo aún un estudio provisorio (no hemos observado el comportamiento de otros Niveles del sistema, ni dimensiones que refieran a otras variables), nos comenzó a mostrar su complejidad. Nuestras entrevistadas envían sus hijos e hijas a educación privada. Llegaron a ella en casi todos los



XXXI CONGRESO ALAS URUGUAY 2017

3 - 8 Diciembre / Montevideo

Las encrucijadas abiertas de América Latina

La sociología en tiempos de cambio

casos por recomendación de familiares o amigos. Las opciones que nuestras entrevistadas hacen por esas escuelas pone de manifiesto expectativas diversas referidas a la búsqueda del aumento en su capital social (Contactos personales, relaciones sociales...); asisten a ellas porque les queda cerca, porque en la orientación general de la Institución se ofrece una orientación ideológica afín a la familiar (se profesa la misma religión, se ofrecen idiomas y una perspectiva internacional, se estimula la libertad y la seguridad...). En lo que hasta aquí hemos observado las Escuelas clasificadas como: “Sin Cuota DGE/DEP” en la actualidad ofrecen “Curriculum enriquecidos” por cuanto tienen fuertes cargas horarias en Idioma, articulaciones con Centros de estudio Internacionales y la posibilidad de obtener Certificaciones y/o Titulaciones con reconocimiento oficial internacional.

Clasificación Provisoria de Instituciones de Educación Privada Urbanas: Nivel Inicial y Primario. Provincia de Mendoza.

- 1- ESCUELAS CONFESIONALES Y LAICAS: Código A
 - Con “Cuota DGE/DEP” (diferentes porcentajes): Código A.1.
- 2- ESCUELAS NO CONFESIONALES: Código B
 - “Sin Cuota DGE/DEP”: Código B.1.

Las actividades extraprogramáticas en educación privada son relevantes por cuanto se comprende son las que hacen operativo el proyecto institucional, motivo por el cual fueron “elegidas” por los padres en opinión de las autoridades de Dirección de Educación Privada. Llama la atención que las familias indagadas no parecen reconocer su presencia –se confunden lugares físicos con espacios de formación, se desconoce su existencia, se refiere muy escuetamente a ellas...-

La Matriz de Datos convergentes que hemos construido, ofrece más Resultados para el análisis que las hasta aquí presentados; por razones de espacio serán retomadas en producciones posteriores.

Matriz Convergente de Datos Cuantitativos y Cualitativos

Nº de Entrev	¿qué hace? ¿con quiénes? ¿para qué?	¿De dónde viene?	¿Hacia dónde va? ¿Quiénes van? ¿Se elige educación privada?	



**XXXI CONGRESO ALAS
URUGUAY 2017**

3 - 8 Diciembre / Montevideo

Las encrucijadas abiertas de América Latina

La sociología en tiempos de cambio

La Matriz de Datos Convergentes fue construida con interrogantes que se orientaran a responder nuestro Objetivos Específicos, los interrogantes que guiaron esta producción y las orientaciones generales de Corpus Teórico.



XXXI CONGRESO ALAS URUGUAY 2017

3 - 8 Diciembre / Montevideo

Las encrucijadas abiertas de América Latina

La sociología en tiempos de cambio

V. Conclusiones

Concluimos que los Recorridos Escolares y la Educación Privada en la Provincia de Mendoza pueden ser pensados: Si la Trayectoria escolar es entendida como Recorrido al modo del funcionalismo, entonces tendríamos cuatro familias en las que hubo cambios importantes -movilidad social-, que se produjeron o al menos se motorizaron por el nivel de estudios alcanzados (todos tienen como ingreso principal el que viene del título universitario). Si en cambio es entendida como Trayectoria social escolar en la perspectiva de Bourdieu, entonces ese cambio se manifiesta solo en dos familias por cuanto como mínimo son propietarias de sus viviendas, en cambio, en los otros dos casos habitan en viviendas de sus progenitores y aunque envían sus hijos a Escuelas del tipo Código B1, cuentan en gran medida con la asistencia familiar para cubrir la existencia diaria.

Para el grupo estudiado en su necesidad de consolidar posiciones sociales, la educación privada parece ser más importante en el cómo se llega -recomendación, parentesco, afinidad.. - y la orientación *general* de la Institución –contención, inclusión, solidaridad, seguridad, libertad, proyección internacional... -, que la especificidad de los espacios curriculares, de las asignaturas, de lo que se enseña y de cómo se enseña. Es decir, pareciera que estas familias tienen muy presente cuáles son los objetivos institucionales el lugar donde arribar, antes que cómo se hacen efectivos en cada institución dichos objetivos.

El estudio estructural del Espacio de las Instituciones de educación privada en la Provincia, ha comenzado con este Proyecto, el próximo debiera ser objeto de su continuación; en el mismo sentido consideramos haber hecho *un aporte* al estudio de la vinculación entre clase media y educación privada en la Provincia de Mendoza. El grupo de familias estudiado, respondió estructuralmente a la Clasificación socio ocupacional esperada para las clases medias; sin embargo despertó nuestro interés para estudiar siguiendo la propuesta de Donaire (2014) que citamos al inicio: ¿Quiénes acceden a educación privada? por cuanto efectivamente hemos observado la presencia sino de “sectores vulnerables” como se declara desde Dirección de Educación Privada, sí al menos de sectores populares. En el mismo sentido es curioso que muchas Escuelas de Educación Privada estén registradas como de Cooperación social, cuando éstas cuentan con otra Dirección de



**XXXI CONGRESO ALAS
URUGUAY 2017**

3 - 8 Diciembre / Montevideo

Las encrucijadas abiertas de América Latina

La sociología en tiempos de cambio

gobierno y hayan sido pensadas según “origen social vulnerable”. Al efecto habrá que estudiar como inciden las Escuelas de Cooperación Social en la definición de “lo privado”. Finalmente aun considerando ésta y otras limitaciones que hemos señalado, entendemos que se cumple la conjetura planteada. Por último se hacen aportes a la hipótesis planteada.

ARGENTINA MENDOZA, 14 de Diciembre de 2017

Directora del Proyecto de Investigación: Teresa Leonor Gonzalez

Socióloga

Co-Directora del Proyecto de Investigación: Laura Troncoso

Socióloga



**XXXI CONGRESO ALAS
URUGUAY 2017**

3 - 8 Diciembre / Montevideo

Las encrucijadas abiertas de América Latina

La sociología en tiempos de cambio

VI. Bibliografía (Se Incluye sólo la citada en el texto)

Svampa, M. (2001) *Los que ganaron La vida en los countries y barrios privados* Editorial Biblos. Buenos Aires.

Del Cueto, C. (2007) *Los únicos privilegiados. Estrategias educativas de familias residentes en countries y barrios cerrados*. Prometeo. Buenos Aires.

Perazza, R. (coord.) (2011) *Mapas y recorridos de la educación de gestión privada en la Argentina*. AIQUE. Buenos Aires.

Del Cueto y Luzzi (2010) *Rompecabezas Transformaciones en la estructura social Argentina (1993-2008)*. Disponible en línea [Fecha de consulta: 21 de noviembre de 2017]

http://pdfhumanidades.com/sites/default/files/apuntes/71%20%20Rompecabezas_Luzzi%20y%20del%20Cueto.pdf

Torrado, S. (1994) *Estructura social de la Argentina 1945-1983*. Ediciones de la Flor. Buenos Aires.

Bourdieu, P. (1997) *Capital cultural, escuela y espacio social*. Siglo veintiuno editores. Buenos Aires.

Bourdieu, P. (2000) *La Distinción Bases sociales del gusto*. Taurus Madrid.

Gutierrez, A. (1997) *Las prácticas sociales en Pierre Bourdieu*. Universidad del LITORAL Santa Fe.

Fontana, E. (1992). "La Escuela Media Mendocina entre 1864 y 1930". En *La Educación en las Provincias y Territorios Nacionales (1885-1945)*. Buenos Aires. Ed. Galerna.

Narodowski, M y Andrada, M. (2000) *Segregación socioeconómica y Regulaciones en el Sistema Educativo*. Disponible en línea [Fecha de consulta: 21 de noviembre de 2017] <http://faculty.udes.edu.ar/tommasi/cedi/dts/dt36.pdf>.

Donaire, R. (2014) *¿Quiénes acceden a la educación privada en Argentina?*. Espacios en Blanco. Revista de Educación. Disponible en línea [Fecha de consulta: 21 de



**XXXI CONGRESO ALAS
URUGUAY 2017**

3 - 8 Diciembre / Montevideo

Las encrucijadas abiertas de América Latina

La sociología en tiempos de cambio

noviembre de 2017] Disponible en: <<http://artificialwww.redalyc.org/articulo.oa?id=384539806010>> ISSN 1515-9485.

Guber, R. (2001) *La Etnografía Método, Campo y reflexividad*. Disponible en línea [Fecha de consulta: 21 de noviembre de 2017] <https://antroporecursos.files.wordpress.com/2009/03/guber-r-2001-la-etnografia.pdf>.

Pescador, M (1996) *Sociología de la educación. Corrientes contemporáneas*. Buenos Aires. Miño y Davila



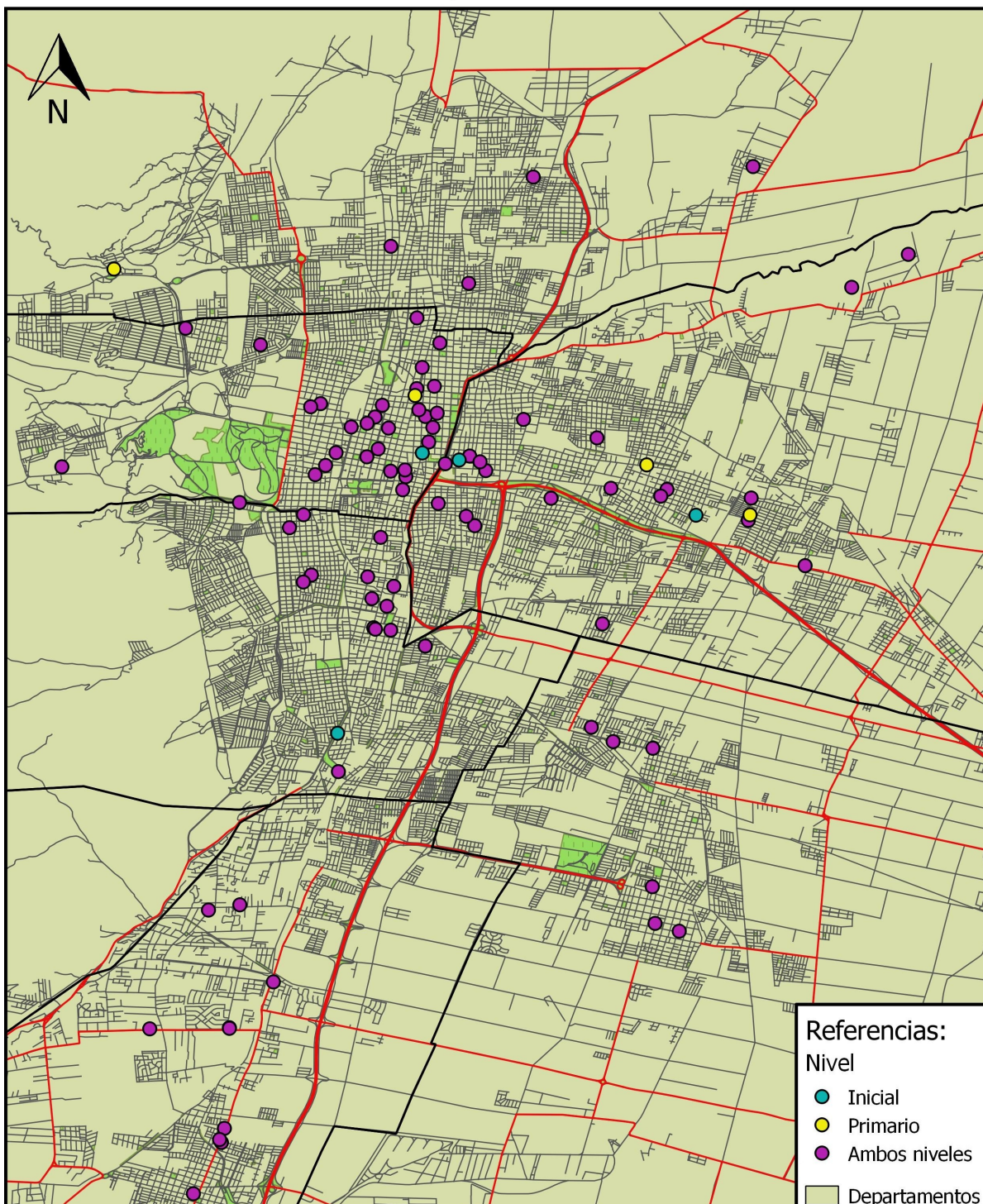
XXXI CONGRESO ALAS URUGUAY 2017

3 - 8 Diciembre / Montevideo

Las encrucijadas abiertas de América Latina
La sociología en tiempos de cambio

Escuelas Privadas de la Provincia de Mendoza según Área Territorial: Nivel Primario e Inicial

Área Metropolitana de Mendoza





XXXI CONGRESO ALAS URUGUAY 2017

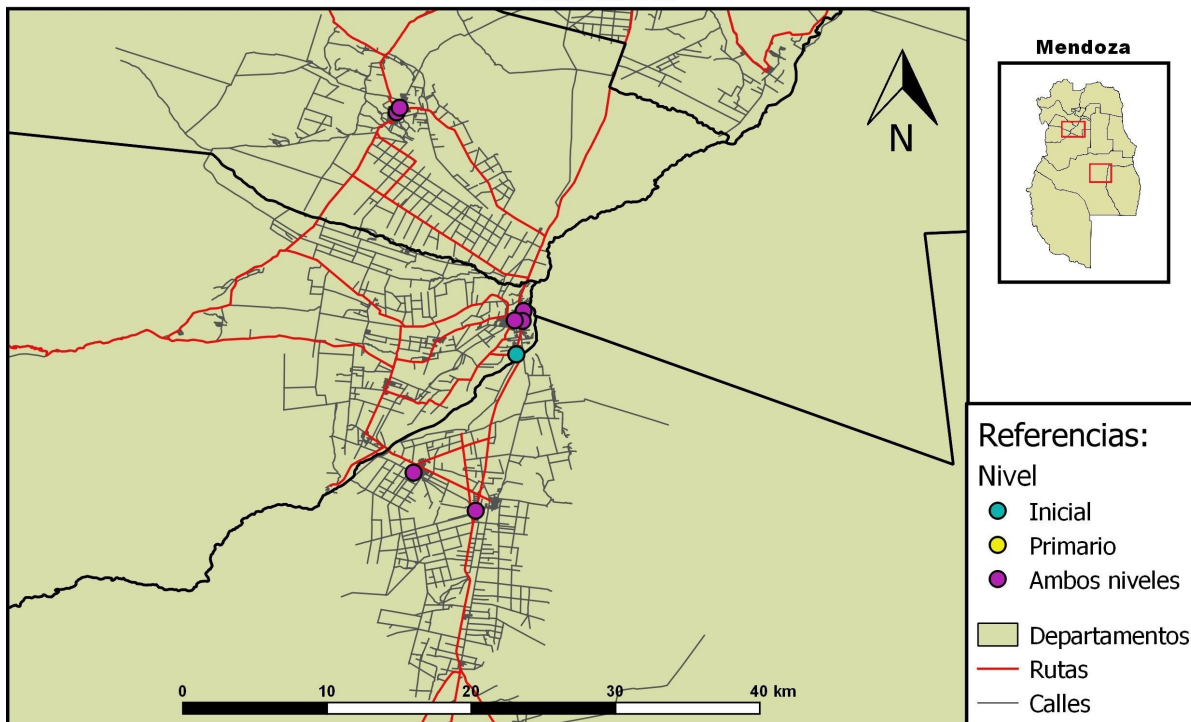
3 - 8 Diciembre / Montevideo

Las encrucijadas abiertas de América Latina

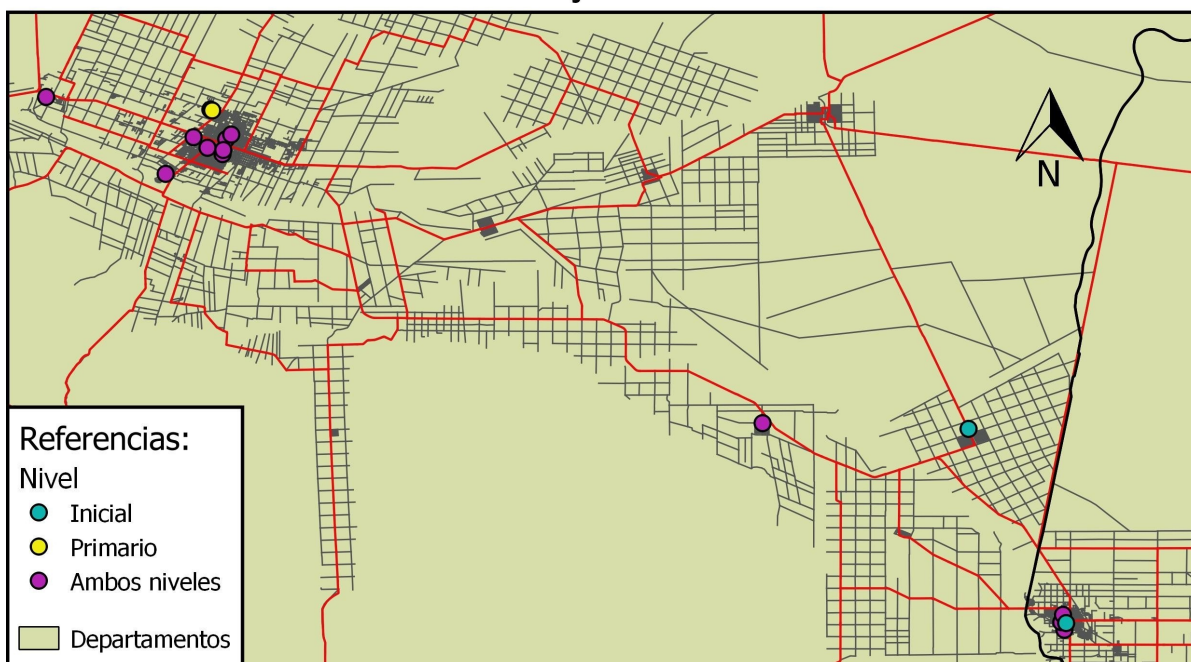
La sociología en tiempos de cambio

Escuelas Privadas de la Provincia de Mendoza según Área Territorial: Nivel Primario e Inicial

Valle de Uco



San Rafael y General Alvear





**XXXI CONGRESO ALAS
URUGUAY 2017**

3 - 8 Diciembre / Montevideo

Las encrucijadas abiertas de América Latina

La sociología en tiempos de cambio