

Los cambios recientes en la estructura de clases de Tierra del Fuego AelAS. Un análisis de los efectos de la ley 23.539.

Julieta Cristina Lopez.

Cita:

Julieta Cristina Lopez (2017). *Los cambios recientes en la estructura de clases de Tierra del Fuego AelAS. Un análisis de los efectos de la ley 23.539. XII Jornadas de Sociología. Facultad de Ciencias Sociales, Universidad de Buenos Aires, Buenos Aires.*

Dirección estable: <https://www.aacademica.org/000-022/289>

"Recorridos de una (in)disciplina. La Sociología a sesenta años de la fundación de la Carrera

22 al 25 de agosto de 2017

Título: Los cambios recientes en la estructura de clases de Tierra del Fuego AeIAS. Un análisis de los efectos de la Ley 23.539

Julieta C. Lopez

Eje: Estructura social, demografía, población

Mesa 55: Análisis de clases sociales en América Latina: problemáticas actuales, teorías y métodos
Universidad Nacional de Tierra del Fuego, Universidad Nacional de Luján.

jlopez@untdf.edu.ar

Resumen:

Las mejoras en la calidad de inserción en el mercado de trabajo y la ampliación de lugares disponibles propiciaron un proceso de apertura de los canales de ascenso social a nivel nacional, durante la última década (2003-2015). Al mismo tiempo, que un sector marginalizado aún en un contexto de recomposición y reactivación económica, no se ha beneficiado en la misma medida de este proceso. En este marco, consideramos relevante presentar un análisis morfológico de las clases sociales en Tierra del Fuego. En indagaciones recientes, hemos evidenciado un proceso homogeneizador al interior de la fuerza de trabajo asalariada fueguina entre 2004 y 2014 según perfiles migrantes: es decir, fueron los trabajadores que se encontraban en condiciones desventajosas los que más han mejorado la calidad de su inserción laboral en términos absolutos y relativos. En esta ponencia nos interesa analizar los efectos de las modificaciones en las políticas públicas producidas en el año 2009 –Ley 26.539- sobre la dinámica de la estructura de clases sociales de la provincia. Para ello analizaremos la distribución de la población según clase social en la segunda mitad de la década pasada (2008, 2011, 2014) con las bases de microdatos de la Encuesta Permanente de Hogares.

Palabras clave: clases sociales – mercado de trabajo – dinámica demográfica

Introducción

Durante el período de posconvertibilidad se han producido cambios respecto de las tendencias observadas en la década del '90 en el perfil de la estructura de clases a nivel nacional, vinculados con la expansión de las clases medias, procesos de movilidad ascendente de los sectores populares a las clases medias y la consecuente disminución de las brechas de ingresos entre las clases media altas, medias y populares (Palomino y Dalle 2016; Benza, 2016). Esto se debió a la conjunción de varios

factores: la expansión de los asalariados y el cambio en la composición por un incremento del peso del empleo registrado en la seguridad social, lo que impactó positivamente en el sistema de estratificación social y expansión de las clases medias por incremento de estratos asalariados. Esto se evidenció en la evolución de los ingresos: se acortó la brecha entre trabajadores de la clase obrera y los grupos socio ocupacionales de clase media y alta. El registro pareciera ser una frontera más determinante de ingresos que la calificación de las tareas de la ocupación. Algunos de los factores que podrían explicar los cambios en la evolución de los ingresos son: la activación del sistema de relaciones laborales y el incremento de trabajadores bajo convenios colectivos de trabajo (Palomino y Dalle 2016).

Por su parte, Benza (2016) también observa la expansión reciente de los hogares de clase media y una mejora en las posiciones al interior de los hogares de sectores populares, siendo ésta última la transformación más importante en la morfología de la estructura de clases del período. Estos cambios estuvieron vinculados con la recuperación de las oportunidades laborales al interior de los sectores populares, en los que se observó un incremento de los hogares con trabajadores en puestos calificados (27,5% al 33,5%) junto con la contracción de hogares con trabajadores en posiciones no calificadas y marginales (26,1% a 17,6%). Y fueron los trabajadores manuales calificados los que ganaron posiciones en la estructura de clases en términos relativos y los que más crecieron en términos absolutos. Lo cual supone una mejora en cuanto a niveles mayores de calificación o estatus, mejores condiciones de trabajo e ingresos y mayores posibilidades de inclusión en marcos institucionales de protección laboral. También es preciso señalar que estas mejoras tuvieron límites, a pesar de la reversión de algunas tendencias de la década anterior, aún se observa la persistencia de un núcleo importante de trabajadores que, a pesar de la reducción de las brechas, persisten en posiciones marginales (Salvia, Vera 2013). La autora señala la relevancia de considerar la dimensión geográfica y el análisis de las disparidades al interior del promedio nacional que encierra la particular distribución de la población según la clase social, expresión de la concentración geográfica de la producción y población y el desarrollo dispar de las economías regionales. En el presente trabajo, nos interesa generar conocimiento en este sentido.

En este marco, nuestro interés se centra en analizar el vínculo entre perfiles de desarrollo y la dinámica de clases, recuperando las claves de análisis del primer Germani. Esto es, mediante la observación conjunta de la estructura económica, la dinámica demográfica y la estructura de clases. En esta línea, consideramos relevante describir los efectos de las políticas públicas, orientadas a incidir en el perfil productivo de la Provincia de Tierra del Fuego en la dinámica de la estructura de clases. Más específicamente, analizamos el caso de la aplicación de la Ley 26.539, sancionada en noviembre de 2009, que modificó la ley de impuestos internos e IVA del sub-régimen de promoción industrial; a

fin de observar si se evidencian efectos, y qué características asumen el período 2004 – 2014 en la dinámica de la estructura de clases.

Para ello, organizamos el trabajo en dos apartados: en primer lugar describimos las principales características que asumió el sub-régimen de promoción industrial de Tierra del Fuego en la posconvertibilidad. Luego, analizamos el comportamiento del mercado laboral durante el período 2004-2014 y la dinámica de la estructura de clases antes y después de la aplicación de la Ley 26.539.

El perfil de desarrollo fueguino en la posconvertibilidad y el comportamiento del mercado de trabajo

El perfil productivo de la provincia de Tierra del Fuego ha sido delineado a partir de la década del '70 mediante la sanción de la Ley 19.640, cuyo objetivo ha sido promover la instalación de industrias mediante la instalación de un régimen de promoción mediante la aplicación de un régimen fiscal interior y aduanero que se basó en la exención de impuestos nacionales, la liberación del pago de aranceles a las importaciones, reintegros a las exportaciones y en menor medida supresión de requisitos para ventas al exterior (Schorr, Porcelli;2014). El establecimiento de este sub-régimen de promoción industrial constituyó una estrategia geopolítica de poblamiento de la provincia. Mediante sucesivas normativas se han modificado algunas de las condiciones del sub-régimen, nos centraremos en las aplicadas en el período bajo estudio.

Hacia 2003, se habilitó como excepción, la reapertura del régimen que permitió la incorporación de nuevos proyectos para empresas que no tuvieran otros en curso, cuya producción no se realice en el territorio continental nacional o se fabriquen exclusivamente para su exportación. Hacia 2007, se modifica la franquicia para el IVA y se extiende la vigencia del régimen hasta el 2023. Luego, en 2009, la Ley 23.539 establece la modificación de impuestos internos e IVA que representó una subvención adicional debido a que incrementó el precio de venta al público de los artículos electrónicos e informáticos provenientes del extranjero o elaborados en el territorio continental nacional. A esto se sumó, a partir de 2010 y 2011 la reapertura momentánea del régimen, limitado a la fabricación de las computadoras portátiles para el Programa Conectar Igualdad, módems, tablets y cámaras de fotos (Schorr, Porcelli;2014).

Los autores constatan que entre 2005 y 2013 la ocupación total en el sub-régimen se incrementó un 230%, superando los 15.000 puestos de trabajo, lo cual representaron el 23% de la población económicamente activa, el 26% de la ocupación y el 11% de habitantes de la provincia. Esta expansión se debió al incremento de demanda la fuerza de trabajo (cerca del 64%) por parte de las empresas ensambladoras de bienes electrónicos y afines, entre 2009 y 2010.

En 2013 corroboran el impacto del llamado “impuesto tecnológico” (Ley 23.539), que implicó un sacrificio fiscal mediante la liberación del pago del IVA para compras y ventas, la eximición de derechos a la importación de insumos y bienes de capital (Schorr, Porcelli;2014).

En trabajos previos (Farías, Lopez; 2016) hemos observado un proceso de igualación social de los asalariados de distintos perfiles migratorios en las dimensiones relativas a la precariedad laboral, la calidad de los puestos de trabajo e informalidad laboral en un contexto de mejora generalizada para el conjunto de los asalariados. Este efecto igualador, estuvo asociado con que han sido los asalariados que hacia 2004 presentaban condiciones de inserción más desventajosas en las dimensiones señaladas, los que han mejorado su posición en el mercado de trabajo en mayor medida.

En línea con la expansión de los puestos de trabajo de la industria electrónica, esperaríamos que esto se manifieste en los principales indicadores del mercado de trabajo: actividad, empleo y desempleo. Para el período 2004-2014, la actividad, empleo y desempleo a nivel agregado, se observa una tendencia creciente hasta 2007 (Gráfico N°1). La tasa de actividad presenta una tendencia ascendente leve entre 2008 y 2011 con un incremento coyuntural hacia 2013 -asciende al 48,9%-. Este pico, coincide con un marcado incremento de la tasa de actividad y empleo femenina, -en un año ambas crecieron 3 puntos porcentuales-. Cabe destacar que en todo el período observado, la tasa de actividad de la provincia es sustantivamente superior al promedio nacional que entre 2003 y 2013 osciló entre el 45,7- 46% (Jaccoud, Monteforte, Pacífico; 2015:113).

La tasa de empleo, luego de experimentar un crecimiento sostenido hasta 2008, cae de manera bastante marcada hacia 2009 -3 puntos porcentuales, de 43,3% al 40,9%. A partir de 2009, retoma su tendencia ascendente, con un incremento de 4 puntos porcentuales en tres años, lo cual coincide con la aplicación de la Ley del “impuesto tecnológico”, hacia fines de 2009 (Gráfico N°1). Un rasgo importante a destacar es que a partir de 2009, el comportamiento del mercado laboral fueguino adquiere una dinámica propia, y se escinde del promedio nacional. En el total de los aglomerados del país, a partir de 2008 la tasa de empleo comienza a estancarse en torno al 41,7%, antes de iniciar una tendencia descendente hacia 2011 (Jaccoud, Monteforte, Pacífico; 2015:113).

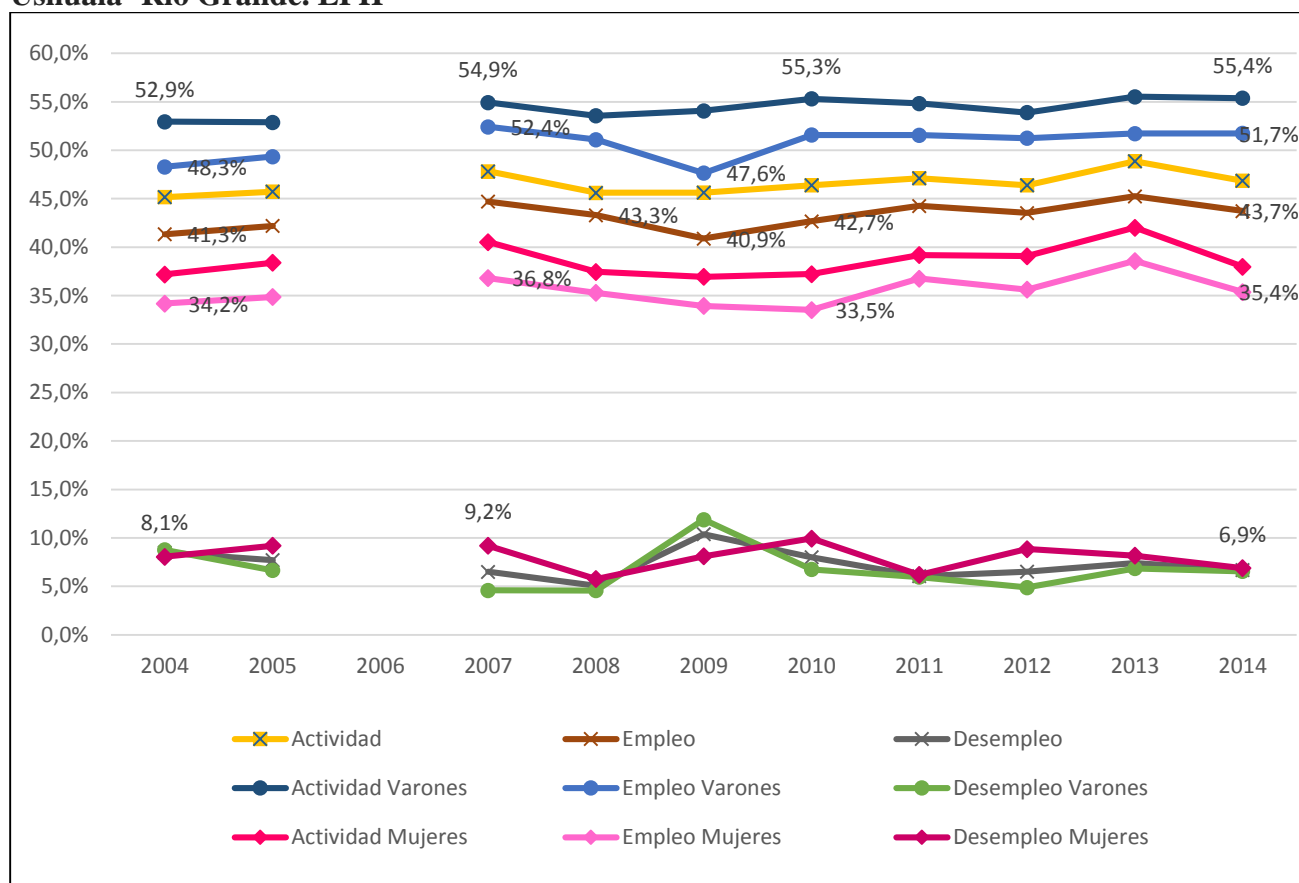
En relación con el comportamiento del empleo según sexo, se observa que este incremento de la tasa de empleo agregada se explica en mayor medida por el incremento de las mujeres, ya que la tasa de empleo masculina, se mantuvo constante en torno a un 51,6%. Lo que se destaca del comportamiento de las tasas, es la abrupta caída del empleo hacia 2009, y su rápida recuperación posterior.

A su vez, resulta llamativo que desde 2004 en adelante, en línea con el comportamiento que experimentó a nivel nacional entre 2003 y 2008, no disminuya la desocupación. Y, más aún que hacia 2009 la tasa de desocupación se haya duplicado alcanzando el 10,4%. Este incremento fue mayor en

el caso de los varones -cuya tasa de desocupación se elevó del 4,6% al 11,9%- que para las mujeres que alcanzaron su mayor pico al año siguiente (Gráfico N°1).

Frente a la dinámica inesperada, respecto de la tasa de desocupación observada, nos preguntamos ¿cómo se explica la persistencia de la desocupación en un marco de expansión de los puestos de trabajo en la rama principal de la estructura productiva de la provincia?, ¿qué factores podrán haber incidido?

Gráfico N°1. Tasas de actividad, empleo y desempleo total y por sexo. 2004-2014. Aglomerado Ushuaia- Río Grande. EPH



Fuente: Encuesta Permanente de Hogares, 2° y 4° trimestre 2004, 2005, 2007 a 2014.

*No se incluyeron los datos del año 2006, porque la muestra presenta variaciones significativas en la población de 15 a 65 años, entre el 2° y 4° trimestre, vinculadas con el incremento del tamaño de la muestra para el aglomerado.

La dinámica demográfica de la provincia es un factor de gran peso que nos permite explicar por qué esta expansión del empleo no se evidencia en estos indicadores. Como expresamos antes, uno de los principales objetivos de la creación del sub-régimen de promoción industrial es el de fomentar el crecimiento de la población en el territorio. La provincia de Tierra del Fuego, ha experimentado desde la década del '70 un ritmo de crecimiento poblacional muy elevado –tasa de crecimiento medio anual, alcanzó el 88 por mil durante la década del '80- (Farías, Lopez; 2016), que superó al de las provincias patagónicas contiguas y se debió mayormente al aporte migratorio de población proveniente de distintas provincias del país. Durante el último período intercensal, la población de la provincia creció

a un ritmo de 26 por mil habitantes –un ritmo mucho más intenso que el del total país que creció a una tasa del 11,3 por mil anual-, la población potencialmente activa (personas de 15 a 64 años de edad) creció más rápidamente, alcanzando una tasa de crecimiento media anual de 35 por mil. Para el período bajo estudio, la población económicamente activa creció en torno al 38 por mil, y la variación relativa alcanzó el 40% y más aún la masa total de ocupados cuyo incremento relativo fue del 43,2% (datos en anexo).

Lo anterior nos sugiere que es posible que la intensificación de flujos migratorios, que se suelen concentrar en las edades centrales de la pirámide de edades, hayan aportado al crecimiento de la población en estos tramos de edades, lo cual podría explicar que el incremento sustantivo de puestos de trabajo no se haya traducido en un descenso de la tasa de desocupación e incluso haya experimentado su mayor pico luego, entre los años 2009 y 2010. Esta tendencia de crecimiento de la población en los grupos de edades centrales, se ha expresado en el último período intercensal. Al realizar un seguimiento por cohortes, se evidencia un crecimiento relativo sustantivo de la población entre los 25 y 44 años, alcanzando en el grupo de edades de 30 a 34 años el mayor crecimiento relativo 53%, seguido por el grupo de 25 a 29 años de edad con una variación relativa del 31%, y luego, el grupo de 35 a 39 años un 25% (ver pirámides y cuadro en anexo).

Para completar la caracterización del mercado de trabajo en la posconvertibilidad en Tierra del Fuego, y la incidencia de la aplicación de la Ley del “impuesto tecnológico” es central observar cómo se distribuye la población económicamente activa en el sistema productivo, cuáles son los sectores de mayor peso en la provincia, y qué variaciones observamos en estos tres años.

Cuadro N°1 Población económicamente activa según rama de actividad de la ocupación principal. Aglomerado Ushuaia- Río Grande. Años 2008, 2011, 2014.

Rama de actividad	2008	2011	2014	Variación %
Agricultura, Ganadería, Caza y Silvicultura, Act. extractivas	1,8%	1,5%	1,6%	-11,1%
Industria manufacturera	14,4%	22,0%	24,2%	68,1%
Construcción	7,8%	6,5%	7,0%	-10,3%
Servicios	19,6%	19,1%	17,7%	-9,7%
Comercio	16,5%	17,2%	14,1%	-14,5%
Enseñanza y Salud	16,2%	12,1%	14,9%	-8,0%
Administración y Serv. públicos	17,4%	17,5%	17,2%	-1,1%
Otras	6,1%	4,2%	3,3%	-45,9%
Total	49999	59042	66228	175269
	100,0%	100,0%	100,0%	100,0%

Fuente: Encuesta Permanente de Hogares, 2° y 4° trimestre 2008, 2011 y 2014.

La distribución relativa de la población económicamente activa según rama de actividad ilustra la expansión de la industria, sobre todo entre 2008 y 2011, cuyo incremento relativo fue del 53%, y del

68% entre las puntas del período (Cuadro N°1). Esto ilustra con más claridad, en línea con lo planteado por Schorr y Porcelli (2016) el fuerte impacto que la Ley al “impuesto tecnológico” ha tenido, produciendo una modificación de la estructura productiva fueguina en sólo cinco años. Una vez más, es importante señalar que esto también confirma la peculiaridad de la estructura productiva fueguina y el despegue respecto de la dinámica nacional, ya que a nivel nacional no se observó un incremento de la participación de la fuerza de trabajo en el sector industrial (Jaccoud, Monteforte, Pacífico; 2015:121).

Dada la incidencia de estos cambios en la estructura de lugares disponibles en la estructura ocupacional, consideramos relevante indagar cómo se expresan estos cambios en la estructura de clases y al mismo tiempo evaluar el esquema de estratificación ocupacional que presentamos.

Una propuesta para el análisis de clases en Tierra del Fuego.

Para la elaboración del esquema de clases, adoptamos un enfoque relacional: concebimos que las clases sociales son expresión de los mecanismos de explotación, que caracterizan a las relaciones de producción capitalista, a la vez que implican también posibilidades diferenciales de apropiarse de los recursos en ámbito del mercado. Por ello, el análisis de clases nos permite dar cuenta de los mecanismos que generan la desigualdad y de la forma en que se estructuran y organizan las relaciones sociales. Así mismo, la pertenencia a una clase social u otra, no responde sólo a determinantes estructurales dados por la organización de las relaciones de producción, entre quienes comparten una misma clase hay “*formas comunes de vivir*” (Germani, 1955), de ver, interpretar y explicar la realidad. En este sentido, consideramos que las perspectivas marxista y weberiana resultan complementarias (Sautu, 2011; Dalle, 2016): “Aunque para el marxismo las clases se constituyen en las relaciones de producción y para los weberianos lo hacen en el mercado, ambos enfoques confluyen en la consideración de que la situación de clase brinda las posibilidades típicas de existencia y de destino personal sobre la base del poder y de la magnitud de apropiación de recursos económicos escasos” (Dalle, 2016:70).

Por lo tanto, la posición en la estructura de clases queda definida en primer lugar, por las características de la inserción ocupacional de cada trabajador, pero no se agota allí, ya que la clase social está conformada también por aspectos subjetivos. En el presente trabajo, nos enfocaremos sólo en la dimensión objetiva de las clases sociales. Para ello, elaboramos un esquema de clases a partir de las dimensiones de: posición de la ocupación en el sistema productivo, la función de las tareas que realiza el trabajador en el proceso productivo, la calificación y jerarquía que supone la ocupación en base al esquema elaborado por Palomino y Dalle (2017) para el total de los aglomerados del país.

Cuadro N°2: Distribución de la Población Económicamente Activa según Clase social y Grupos socio ocupacionales. Años 2008, 2011 y 2014. Aglomerado Ushuaia-Río Grande*

Clases sociales	Grupos socio ocupacionales	Año			Total
		2008	2011	2014	
Clase media profesional y gerencial + pequeños propietarios de capital	Directivos y empleadores (grandes y pequeños establecimientos)	684	1131	1268	3083
	Profesionales autónomos	643	48	217	908
	Profesionales asalariados	2167	1813	2383	6363
	Jefes de oficina	480	104	622	1206
	Pequeños empleadores	1683	2173	1560	5416
	Pequeños propietarios (con local propio) Cuenta propia con local (sin patrones)	193	0	129	322
Subtotal clases medias		11%	9%	9%	10%
Clase intermedia técnico- comercial - administrativa	Técnicos de nivel medio, profesores secundarios y maestros	5718	6221	7362	19301
	Empleados administrativos y trabajadores del comercio con calificación técnica	1306	1249	1432	3987
Subtotal clase intermedia		14%	13%	13%	13%
Clases populares	Supervisores, Obreros calif. operativa y cuenta propia (sin local)	26643	32539	38893	98075
	Obreros no calificados y trabajadores manuales por cuenta propia no calificados	11571	13154	12200	36925
Subtotal clases populares		75%	78%	77%	77%
Total		51088	58432	66066	175586

Fuente: Encuesta Permanente de Hogares. 2° y 4° trimestre 2008, 2011, 2014.

*Se elaboraron pools de datos, sumando casos los 2° y 4° trimestres de cada año y recalculando la ponderación.

Hacia 2013, el crecimiento de las clases medias, fue generalizado a nivel nacional, excepto en la región Patagónica. El aglomerado Ushuaia- Río Grande presentaba una proporción de clases medias por debajo del promedio nacional y un mayor peso de los sectores populares que se explica por el elevado porcentaje de trabajadores calificados (48,7%). Junto con Comodoro Rivadavia son los aglomerados en los que este segmento de trabajadores adquieren el mayor peso. Esto podría responder a las características de las economías de estas provincias en las que hasta entonces predominaron las actividades demandantes de fuerza de trabajo calificada en la industria. Cabe destacar la importancia del empleo estatal en la región, que supera el 55% de los trabajadores junto con las regiones del Noroeste y Noreste del país (Benza, 2016).

En el esquema de clases que presentamos se destaca el elevado peso de las clases populares, en detrimento de las clases directiva y gerencial, así como de la clase intermedia técnico-comercial administrativa (Cuadro N°2). Las clases populares constituyen más del 70% de la población económicamente activa, mientras que para el total del país oscilan en torno al 50%, lo que da cuenta que nos encontramos con una estructura de clases peculiar en relación con el promedio nacional, en la que los sectores populares tienen un peso mucho mayor, y la clase media superior, en torno a un 10%, es similar a la que presenta el total del país (Cuadro N°2).

A fin de evaluar la validez del esquema elaborado, observamos la distribución del mayor nivel educativo alcanzado al interior de cada posición de clase, y en algunos grupos socio-ocupacionales

en los que la cantidad de casos nos permitía cierta desagregación (Cuadro N°3). La distribución del nivel educativo según clase social, nos permite evaluar el esquema con una variable externa, ya que su elaboración consideró las características de la ocupación. Al mismo tiempo, el nivel educativo expresa la capacidad de apropiación de credenciales educativas que juegan en la inserción ocupacional de las personas y también en la apropiación diferencial de ingresos.

En la distribución se observa el mayor peso de los universitarios en la Clase media profesional, gerencial y pequeños propietarios de capital. En la clase intermedia adquieren mayor peso los trabajadores con nivel universitario incompleto y secundaria completa. Las clases populares, por el contrario, presentan un mayor peso de los grupos con menores niveles educativos que se acentúa al interior de la misma: un poco más de la mitad de los obreros no calificados no alcanzaron a completar el secundario (Cuadro N°3).

Cuadro N°3 Posiciones de clase y Grupos socio ocupacionales según nivel educativo. Años 2008, 2011, 2014. Aglomerado Ushuaia-Río Grande

Clases sociales	Grupos socio ocupacionales	Nivel Educativo				Total
		Hasta secundario incompleto	Secundario completo	Universitario incompleto	Universitario completo	
Clase media profesional y gerencial + pequeños propietarios de capital	Directivos y empleadores (grandes y pequeños establecimientos) Profesionales autónomos Profesionales asalariados Jefes de oficina Pequeños empleadores	6%*	27%*	14%*	53%	100%
	Pequeños propietarios (con local propio) Cuenta propia con local (sin patrones)	16%	25%	7%*	51%	100%
Subtotal clases medias		14%	26%	9%	51%	100%
Clase intermedia técnico-comercial - administrativa	Técnicos de nivel medio, profesores secundarios y maestros	7%*	12%	12%	68%	100%
	Empleados administrativos y trabajadores del comercio con calificación técnica	4%*	51%	13%*	32%	100%
Subtotal clase intermedia		7%	19%	12%	37%	100%
Clases populares	Supervisores, Obreros calif. operativa y cuenta propia (sin local)	37%	43%	11%	9%	100%
	Obreros no calificados y trabajadores manuales por cuenta propia no calificados	52%	36%	9%	4%	100%
Subtotal clases populares		41%	41%	10%	7%	100%
Total		34%	19%	37%	19%	175583

*Considerar con precaución estos porcentajes, ya que la cantidad de casos no permite realizar inferencias estadísticas a partir de los mismos.

Fuente: Encuesta Permanente de Hogares. 2° y 4° trimestre 2008, 2011, 2014.

Al analizar el nivel educativo en términos de años de educación (Cuadro N°4), a fin de dimensionar las distancias en materia de apropiación de credenciales, confirmamos que existen diferencias entre las posiciones de clase Media profesional e intermedia respecto de las clases populares. Sin embargo las medias de las primeras posiciones de clase distan sólo medio año de educación entre ellas. En las

clases populares se evidencia una disminución significativa de la media de años de educación respecto de las posiciones de clases medias y una mayor dispersión en torno a ellas, vinculada con una mayor heterogeneidad de la distribución de esta variable al interior de estas posiciones de clase, que se evidencia en coeficientes de variación bastante más elevados.

Cuadro N°4 Media, desvío estándar y coeficiente de variación. Años de educación de la población económicamente activa según posición de clase, Aglomerado Ushuaia-Río grande, Año 2008.

Clases sociales	Media	Desvío estándar	Coficiente de variación	N
Clase media profesional, pequeños propietarios de capital	14,55	2,66	0,18	5849
Clase intermedia técnico comercial administrativa	14,49	2,45	0,17	7024
Supervisores, Obreros calif. operativa y cuenta propia (sin local)	11,87	2,85	0,24	26542
Obreros no calificados y trabajadores manuales por cuenta propia no calificados	10,94	2,99	0,27	11487

Fuente: Encuesta Permanente de Hogares, 2° y 4° trimestre 2008. Se elaboraron pools de datos, sumando casos los 2° y 4° trimestres.

Para el mismo año, la distribución del ingreso según posiciones de clase muestra mayores diferencias entre éstas (Cuadro N°5). Los ingresos promedio de la clase media profesional son 2,3 veces mayores a los ingresos medios de los obreros no calificados. Cabe destacar que esta distancia es menor a la observada para el área metropolitana de Buenos Aires, por ejemplo (3,6 veces) (Dalle, 2016:91). Lo cual corrobora la mayor igualdad que experimenta la provincia en relación a la distribución del ingreso, respecto del promedio nacional, que a su vez ha experimentado una tendencia decreciente en el período 2003-2012 (Hermida, 2013). En este marco, adquiere todavía mayor relevancia profundizar el análisis de los procesos de desigualdad en la apropiación de la riqueza y de acaparamiento de oportunidades de Tierra del Fuego.

Cuadro N°5 Media, desvío estándar y coeficiente de variación. Ingreso de la ocupación principal de la población económicamente activa según posición de clase, Aglomerado Ushuaia-Río grande, Año 2008.

Clases sociales	Media	Desvío estándar	Coficiente de variación	N
Clase media profesional, pequeños propietarios de capital	4710	2710	0,57	5849
Clase intermedia técnico comercial administrativa	3271	1665	0,5	7024
Supervisores, Obreros calif. operativa y cuenta propia (sin local)	2740	1772	0,64	26643
Obreros no calificados y trabajadores manuales por cuenta propia no calificados	2009	1597	0,8	11571

Fuente: Encuesta Permanente de Hogares, 2° y 4° trimestre 2008. Se elaboraron pools de datos, sumando casos los 2° y 4° trimestres.

Evaluada la consistencia del esquema de estratificación propuesto, avanzamos en el análisis de los efectos del “impuesto tecnológico” en la fuerza trabajo fueguina. En primer lugar, observamos el peso de los asalariados al interior de cada posición de clase para cada año bajo estudio y de asalariados

registrados entre las puntas del período en el Cuadro N°6. De su observación se desprende un proceso de asalarización por parte de la clase media profesional, que se explica mayormente por la asalarización de profesionales autónomos y el incremento de Directivos. Cabe destacar que se trata de la categoría de menor frecuencia, por lo que es más sensible a experimentar cambios abruptos (la cantidad de Directivos y empleadores en 2008 era de 684, en 2014 ascendieron a 1268. Los profesionales autónomos se redujeron a menos de la mitad, e incrementaron los asalariados un 13%). En síntesis, a diferencia de lo sucedido a nivel nacional, la clase media profesional gerencial presentó un incremento mucho mayor de asalariados que el resto de las posiciones de clase. En cuanto al nivel de registro, si bien la provincia se caracteriza por presentar niveles más elevados de registro del país, fue mayor el incremento del registro que de asalariados en las demás posiciones de clase, lo que sugiere la mejora de las condiciones de trabajo de la masa de asalariados, sobre todo en las clases populares.

Cuadro N°6 Proporción de asalariados, variación empleo asalariado y asalariado registrado según posiciones de clase. Años 2008, 2011, 2014. Aglomerado Ushuaia-Río Grande.

Posiciones de clase				Total	Variación asalariados	Variación asalariados registrados
	2008	2011	2014			
Clase media profesional y gerencial + pequeños propietarios de capital	51%	56%	66%	17295	29%	28%
Clase intermedia técnico- comercial - administrativa	97%	99%	97%	23288	0%	3%
Clases populares				135000		
Supervisores, Obreros calif. operativa y cuenta propia (sin local)	86%	91%	89%		0,03%	7%
Obreros no calificados y trabajadores manuales por cuenta propia no calificados	92%	90%	93%		0,01%	7%
Total	85%	88%	88%	175584	3,5%	9%

Fuente: Encuesta Permanente de Hogares, 2° y 4° trimestre 2008. Se elaboraron pools de datos, sumando casos los 2° y 4° trimestres.

Otra de las variables que nos permiten observar en qué medida se pudo haber modificado la estructura ocupacional en el período y si esto se expresó de manera diferencial entre las posiciones de clase, son las características de las unidades productivas. Existe un consenso generalizado en la literatura respecto de la menor productividad de los establecimientos más pequeños, que se expresa en inserciones laborales más inestables, con menores remuneraciones producto de la menor inversión en capital, que redundan en la intensificación de la jornada laboral. Por lo que la distribución de trabajadores según tamaño del establecimiento al interior de cada posición de clase (Cuadro N°7), nos permite observar si se modificó la disposición de los trabajadores en las unidades productivas, asumiendo que el incremento de trabajadores en unidades productivas mayores supone una mejora de las condiciones de trabajo e ingresos. En este sentido, para 2008, en todas las posiciones de clase se observa el mayor peso de asalariados en establecimientos de más de 5 empleados, excepto en la fracción de obreros no calificados, entre quienes la relación se invierte. Al observar la dinámica de

cada posición de clase en los tres años, en las posiciones de clase media, intermedia y la fracción de Obreros calificados de las clases populares, se evidencia el incremento de los trabajadores en unidades productivas de más de 5 empleados. Entre estos últimos, se destaca por un lado, la disminución de trabajadores en unidades productivas más pequeñas y un incremento del 51% en los establecimientos de más de 5 empleados, que representa el mayor incremento, respecto de las demás posiciones de clase. En el caso de los obreros no calificados, el incremento mayor (34%) también tiene lugar en las unidades productivas de más de 5 empleado. Esto modifica sustantivamente el escenario de 2008 porque revierte la tendencia de este grupo y su distribución se aproxima a la de las demás posiciones de clase. Esto coincide con lo observado en un trabajo previo (Farías, Lopez, 2016) en el que señalamos una tendencia igualadora en el mercado de trabajo fueguino según origen migratorio.

Cuadro N°7 Trabajadores según posiciones de clase y tamaño del establecimiento. Años 2008, 2011, 2014. Aglomerado Ushuaia-Río Grande.

Posiciones de clase	Tamaño del establecimiento	2008	2011	2014	Total
Clase media profesional y gerencial + pequeños propietarios de capital	Hasta 5 empleados	42%	41%	38%	17295
	Más de 5 empleados	51%	56%	62%	
Clase intermedia técnico- comercial - administrativa	Hasta 5 empleados	12%	9%	9%	23288
	Más de 5 empleados	78%	85%	89%	
Clases populares					135000
Supervisores, Obreros calif. operativa y cuenta propia (sin local)	Hasta 5 empleados	37%	28%	28%	
	Más de 5 empleados	47%	66%	71%	
Obreros no calificados y trabajadores manuales por cuenta propia no calificados	Hasta 5 empleados	50%	49%	48%	
	Más de 5 empleados	38%	48%	51%	
Total		51087	58431	66065	175584

Fuente: Encuesta Permanente de Hogares, 2° y 4° trimestre 2008. Se elaboraron pools de datos, sumando casos los 2° y 4° trimestres.

Sin embargo, las brechas de ingresos entre la Clase media profesional, gerencial y pequeños propietarios de capital y las demás posiciones de clase, se acentuó (Cuadro N°8). Además de incrementarse en relación con las demás clases, lo hace en mayor medida respecto de la Clase intermedia técnico- comercial y en segundo lugar, respecto de los obreros no calificados. Esto sugiere que el proceso de expansión de la industria fueguina tuvo repercusiones sustantivas en la dinámica del mercado de trabajo y en la mejora de las condiciones de inserción laboral pero se tradujo a su vez, en una concentración de los ingresos por parte de la Clase media profesional – gerencial y pequeños propietarios. Esto nos conduce a la pregunta por los mecanismos de acaparamiento de oportunidades que han tenido lugar en este proceso y podrían permitirnos explicar con más elementos esta evolución regresiva de la distribución de la riqueza que evidencia el cuadro N°8.

Cuadro N°8 Brechas de ingresos medios según posiciones de clase. Años 2008-2014. Aglomerado Ushuaia-Río Grande.

Brecha respecto de Clase media profesional y gerencial + pequeños propietarios de capital	2008		2014	
	Media ingresos de la ocupación ppal.	Brecha	Media ingresos de la ocupación ppal.	Brecha
Clase intermedia técnico-comercial - administrativa	3271	1,43	11626	1,8
Clases populares				
Supervisores, Obreros calif. operativa y cuenta propia (sin local)	2740	1,71	11335	1,85
Obreros no calificados y trabajadores manuales por cuenta propia no calificados	2009	2,34	8260	2,53

Fuente: Encuesta Permanente de Hogares, 2° y 4° trimestre 2008. Se elaboraron pools de datos, sumando casos los 2° y 4° trimestres.

En síntesis, de acuerdo a nuestro análisis, el llamado “impuesto tecnológico” ha tenido un efecto dinamizador del mercado de trabajo de Tierra del Fuego pero pareciera haber generado una dinámica regresiva respecto de la distribución del ingreso según posiciones de clase. Esto nos plantea nuevos interrogantes respecto de los efectos de las políticas orientadas a promover el desarrollo económico, mediante la expansión de la estructura productiva y las constricciones estructurales del proceso de acumulación que al mismo tiempo que mejoran las condiciones de inserción laboral, acentúan las apropiaciones desiguales de las riquezas.

Conclusiones

El punto de partida de nuestra indagación fueron los efectos de la Ley 26.539 en la estructura de clases de Tierra del Fuego, en un marco nacional de apertura de los canales de ascenso social de los sectores populares principalmente. En primer lugar, presentamos un breve racconto de la dinámica de la estructura de clases a nivel nacional y señalamos las particularidades de la estructura de clases de las provincias patagónicas, para finalmente analizar el caso de la Provincia de Tierra del Fuego: las modificaciones recientes del sub- régimen de promoción industrial, el comportamiento del mercado laboral y la dinámica de la estructura de clases, mediante un primer esbozo de un esquema de clases. La hipótesis que orientó esta indagación, asumía que las modificaciones en el sub-régimen de promoción industrial y sobre todo la aplicación de la Ley del “impuesto tecnológico” tendrían efectos en primer lugar en el incremento de la incorporación de la fuerza de trabajo en el mercado de trabajo acompañado por el descenso de los niveles de desocupación. Esto generaría la disminución de la distancia en la apropiación de los ingresos entre la clase directiva, gerencial y de pequeños propietarios de capital y las clases populares.

En un trabajo reciente, observamos un proceso de homogeneización de la estructura socio-laboral fueguina, según perfiles migratorios. Ahora nos interesaba corroborar si sucedía algo similar en el mercado de trabajo, en la segunda etapa de la posconvertibilidad desde la perspectiva del análisis de

clases. En este sentido, del análisis realizado se desprende que el comportamiento del mercado de trabajo de Tierra del Fuego ha experimentado a partir de 2008, una dinámica particular, que se escindió de la experimentada por el total de los aglomerados del país, lo cual adjudicamos a la aplicación de la Ley 26.539 principalmente. Asimismo, resultó llamativo el estancamiento de la tasa de desempleo, que habría estado eclipsada por la incorporación de población, mediante la intensificación de los flujos migratorios, que generó un incremento de la población de 25 a 39 años de edad. De manera que, si bien las tasas de actividad y empleo no presentan grandes incrementos, lo hacen sobre un denominador que se habría ampliado, de acuerdo con la tendencia observada en el último período intercensal.

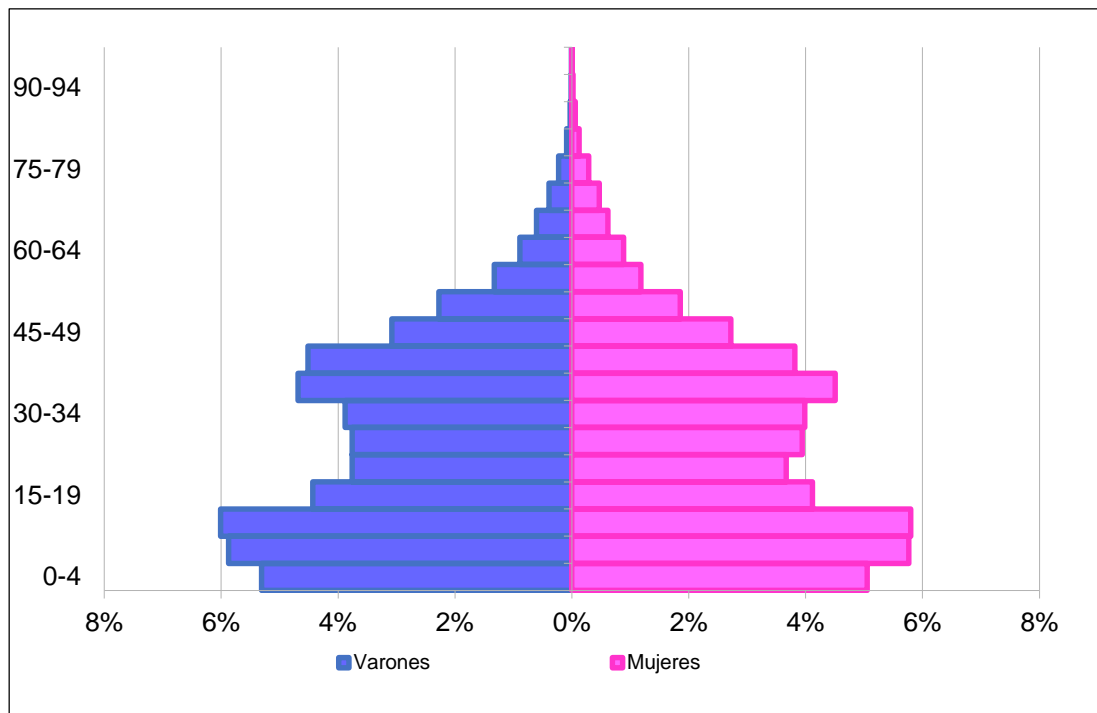
Luego, presentamos una propuesta de esquema de estratificación a fin de avanzar en el análisis de la dinámica de la estructura de clases fueguina. A partir del mismo, hemos podido observar que la proporción de asalariados entre 2008 y 2014 no presenta mayores variaciones pero sí los asalariados registrados, lo que supone una mejora en las condiciones de inserción laboral. En relación con las características de las unidades productivas, observamos que hay una mayor absorción de asalariados en las unidades productivas mayores y esto se intensifica en los trabajadores no calificados. Por lo tanto, en línea con lo analizado previamente (Farías, Lopez, 2016), los trabajadores más desaventajados, han mejorado en mayor medida sus condiciones de inserción. Pero, finalmente, al analizar la distribución del ingreso, observamos una tendencia que intensifica las desigualdades: la brecha entre la Clase directiva- gerencial y pequeños propietarios de capital se incrementa en relación con las demás clases, mientras que tiende a acortarse levemente la brecha entre la Clase intermedia técnico-profesional y la fracción superior de las clases populares. Para finalizar, este primer abordaje nos invita a explorar cuáles han sido los mecanismos de acaparamiento de oportunidades que han jugado en este incremento de la distancia entre los extremos de la estructura de clases y qué tan persistentes son. Por otro lado, queda aún pendiente el refinamiento del esquema propuesto y su contrastación en el plano subjetivo, así como su interacción con otros mecanismos de reproducción de la desigualdad como el lugar, la clase de origen, la condición migratoria, la antigüedad de residencia en la provincia.

Bibliografía

- Benza, G (2016) “La estructura de clases argentina durante la década 2003-2013: ¿una menor fragmentación y desigualdad entre las clases?”, en Kessler, G. (comp.) La sociedad argentina hoy. Radiografía de una nueva estructura. Buenos Aires: Siglo Veintiuno Editores Argentina.
- Dalle, P (2016) Movilidad social desde las clases populares: un estudio sociológico del Área Metropolitana de Buenos Aires 1960-2013. Ciudad Autónoma de Buenos Aires: Universidad de Buenos Aires. Instituto de Investigaciones Gino Germani - UBA, 2016.
- Fariás, A; López, J (2016) “Migración y heterogeneidad estructural en Tierra del Fuego: un análisis de la desigualdad social asociada a procesos migratorios, 2004 y 2014” en IX Jornadas de Sociología de la UNLP, La Plata, 5, 6 y 7 de diciembre de 2016.
- Germani, G (1955) Estructura social de la Argentina. Análisis Estadístico, Buenos Aires, Ed. Raigal.
- Hermida, M. (2013) "¿De qué hablamos cuando hablamos de igualdad en Tierra del Fuego?" en Sociedad Fueguina Nro 1, Año 1, Instituto de Cultura, Sociedad y Estado, Universidad Nacional de Tierra del Fuego, Ushuaia. Disponible en http://200.61.137.30/pagina_2012/wp-content/uploads/2013/08/SociedadFueguina_Nro1issn.pdf consultado el 21 de febrero de 2017.
- Jaccoud, F; Monteforte, E; Pacífico, L; (2015) “Evolución del mercado de trabajo en la posconvertibilidad en perspectiva histórica” en Lindenboim, J y Salvia, A (Coord) Hora de Balance: Proceso de acumulación, mercado de trabajo y bienestar. Argentina 2002-2014. Ciudad Autónoma de Buenos Aires: Eudeba.
- Palomino, H; Dalle, P (2016) “Movilización, cambios en la estructura de clases y convergencia de ingresos en Argentina entre 2003 y 2013” en Desarrollo Económico vol. 56, núm. 218, mayo-agosto 2016, pp. 59-10 Buenos Aires.
- Salvia, A; Vera, J (2013). Heterogeneidad estructural y distribución de los ingresos familiares en el Gran Buenos Aires (1992-2010). Desarrollo Económico, 52 (208) 427-462. Disponible en: <http://www.aacademica.org/agustin.salvia/131> consultado el 16 de febrero de 2017.
- Sautu, R (2011) El análisis de las clases sociales: teorías y metodologías. Buenos Aires: Ediciones Luxemburg.
- Schorr, M; Porcelli, L (2014) Industria electrónica de consumo en Tierra del Fuego. Régimen promocional, perfil de especialización y alternativas de desarrollo sectorial en la posconvertibilidad. Documentos de investigación social N°26, San Martín: IDAES-UNSAM.
- Sourrouille, F (2014) La pérdida de valor de las credenciales educativas en el mercado de trabajo Argentino 1995-2001. Una respuesta desde los métodos estadísticos. Revista Argetnina de Estadística Aplicada 1 (1), pp.4-25.

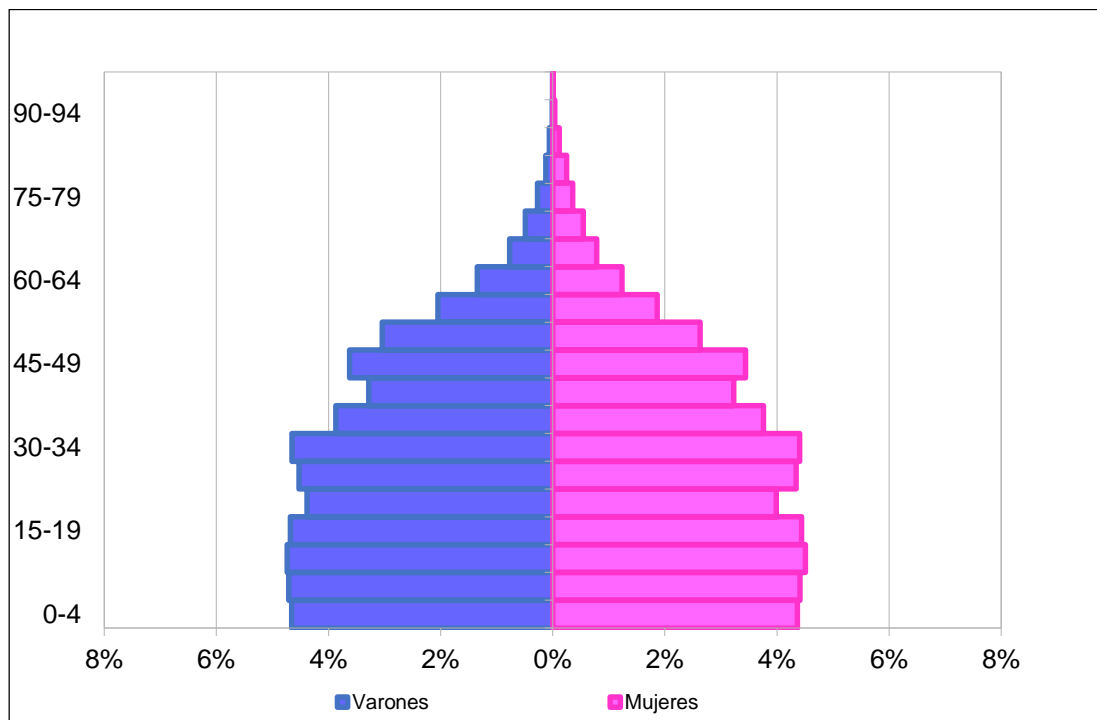
Anexo

Gráfico N°1: Estructura de la población por sexo y edad. Año 2001. Tierra del Fuego, Antártida e Islas del Atlántico Sur.



Fuente: elaboración propia en base INDEC 2001. Censo de Población, Hogares y Viviendas

Gráfico N°2: Estructura de la población por sexo y edad. Año 2010. Tierra del Fuego, Antártida e Islas del Atlántico Sur.



Fuente: elaboración propia en base INDEC 2010. Censo de Población, Hogares y Viviendas

Cuadro N° 1 Variación relativa y Tasa de crecimiento media anual 2001-2010. Tierra del Fuego y Total país.

Variación relativa	Tierra del Fuego	Total País
Total	32%	11%
Población potencialmente activa	37%	15%
Tasa de crecimiento medio anual 0/00		
Total	26	11,3
Población potencialmente activa	31,4	15,54
Población económicamente activa	34	14

Fuente: elaboración propia en base a INDEC, 2001, 2010. Censo de Población, Hogares y Viviendas

Cuadro N° 2: Población por grupos quinquenales de edad, diferencias por cohorte y variación relativa. Años 2001 y 2010

Edad	2001	2010	Diferencia cohortes	Variación %
0-4	10474	11480	-	-
5-9	11766	11599	-	-
10-14	11935	11765	1291	12%
15-19	8637	11605	-161	-1%
20-24	7506	10651	1284	-11%
25-29	7779	11276	2639	31%
30-34	7945	11521	4015	53%
35-39	9285	9706	1927	25%
40-44	8420	8283	338	4%
45-49	5866	8987	-298	-3%
50-54	4176	7213	-1207	-14%
55-59	2532	4979	-887	-15%
60-64	1795	3283	-893	-21%
65-69	1233	1974	-558	-22%
70-74	865	1318	-477	-27%
75-79	518	796	-437	-35%
80-84	215	472	-393	-45%
85-89	92	224	-294	-57%
90-94	35	59	-156	-73%
95 y más	5	14	-78	-85%

Fuente: INDEC, 2001, 2010. Censo de Población, Hogares y Viviendas