

Estímulos oficiales a la organización productiva de los desocupados. Un caso de estudio.

Subiran Carlos Alberto y Torres Miguel Agustín.

Cita:

Subiran Carlos Alberto y Torres Miguel Agustín (2010). *Estímulos oficiales a la organización productiva de los desocupados. Un caso de estudio. V Congreso Latinoamericano de Ciencia Política. Asociación Latinoamericana de Ciencia Política, Buenos Aires.*

Dirección estable: <https://www.aacademica.org/000-036/838>

Estímulos oficiales a la organización productiva de los desocupados. Un caso de estudio.

[Autor: Ing. Carlos Alberto Subirán

Email: subirancarlos@arnet.com.ar

Facultad de Derecho y Ciencias Sociales - Universidad Nacional de Tucumán

Co Autor: Abog. Miguel Agustín Torres

Email: agutorresk@gmail.com

CONICET]

Área Temática: Estado, Administración y Políticas Públicas

Sub Área Temática: Elaboración y Formulación de Políticas Públicas

“Trabajo preparado para su presentación en el V Congreso Latinoamericano de Ciencia Política, organizado por la Asociación Latinoamericana de Ciencia Política (ALACIP). Buenos Aires, 28 al 30 de Julio de 2010.”

Resumen

A partir de la crisis de fines del 2001 y principios del 2002, uno de los temas que caracterizó la agenda estatal fue la intensificación y diversificación de las iniciativas oficiales dirigidas a generar condiciones y oportunidades de reinserción laboral de la población desocupada, implementando de manera complementaria a los planes asistenciales, una serie de programas sociales destinados a estimular, a través de subsidios, el desarrollo de actividades productivas entre desocupados.

Este trabajo tiene como objetivo describir la organización de emprendimientos productivos entre desocupados en el municipio tucumano de Famaillá e identificar las principales dificultades que obstaculizan el normal desarrollo de tales emprendimientos.

Emprendimientos Productivos entre Desocupados como Alternativa Frente a la Exclusión Social. Un Estudio de Caso.

Autores: Carlos A. Subirán¹, Miguel Agustín Torres².

De la gran mayoría de problemas que impactan en la sociedad actual, pocos de ellos presentan la relevancia del desempleo, con sus influencias negativas en los sectores económicos, políticos y sociales. La expulsión de trabajadores, el aumento de dificultades para acceder al trabajo o reinsertarse laboralmente, contribuyen a profundizar la situación de exclusión social que, en diversa intensidad, representa una preocupación común a todas las provincias.

Precisamente, como estrategia para enfrentar este panorama de desempleo y exclusión, el Estado articuló de manera complementaria a los planes asistenciales tradicionales, una serie de programas sociales destinados a generar, a través de subsidios, el desarrollo de actividades productivas entre desocupados. La ciudad tucumana de Famaillá, al igual que lo acontecido en otras localidades del país, se constituyó en escenario de estas experiencias dirigidas a promover la inclusión y ofrecer, en definitiva una alternativa ante la exclusión social.

Este trabajo tiene como objetivo i) analizar la organización de emprendimientos productivos entre desocupados en el municipio de Famaillá; e ii) indagar sobre las principales dificultades que afectan el normal desarrollo de tales emprendimientos.

Metodológicamente se recurrió a la recopilación y lectura de bibliografía específica, recolección de datos secundarios, diseño e implementación de un mecanismo de recolección de datos consistente en una encuesta semi-estructurada llevada a cabo en el Departamento Famaillá a los beneficiarios de emprendimientos productivos, en el marco del proyecto social correspondiente.

Palabras Claves: Emprendimientos productivos- Desempleo – Exclusión Social.

¹ CIUNT - Facultad de Derecho y Ciencias Sociales UNT; subirancarlos@arnet.com.ar

² CONICET; agutorresk@gmail.com

Un acercamiento a los Emprendimientos Productivos entre Desocupados

Los emprendimientos productivos entre desempleados se inscriben en la temática de los estudios referentes a la acción colectiva. El tema reconoce producción reciente. No obstante pueden rastrearse algunos aportes iniciales en el ámbito de la economía social.

Sin duda se trata de un tópico altamente circunstanciado, por ello mucho de las contribuciones teóricas y conceptuales en este ámbito se han preocupado en reflejar el estado y posibilidades del accionar colectivo frente a la instauración de las nuevas condiciones socioeconómicas generadas a partir de la globalización. Pueden citarse en esta dirección, entre otros, los aportes de Charles Tilly (1986) y de Sidney Tarrow (1994).

En el orden nacional la producción sobre este tema fue ganando terreno a medida que se fueron profundizando los rasgos fisonómicos de la situación de exclusión social. Los autores nacionales comenzaron a describir e indagar en el accionar colectivo que, a modo de reacción, fueron progresivamente observando algunos integrantes de los sectores excluidos del cuerpo social argentino.

Los años que siguieron a la crisis socioeconómica del 2001 nos suministran una oferta teórica amplia y bastante acabada al respecto. Así pueden mencionarse los aportes de Svampa (2001), Kessler (2002), González Bombal (2002).

Se puede entender como emprendimientos productivos entre desempleados (EPD) a las pequeñas empresas y/o grupos de trabajos conformados por un reducido número de personas, a veces miembros de una misma familia, que presentan la característica de encontrarse en condición de desempleados y que han recibido el respaldo material de un programa social. Apuntan a la participación activa de sus integrantes con su esfuerzo, su aporte y su compromiso solidario, en la búsqueda de soluciones a sus necesidades e intereses comunes.

Por su envergadura y dimensiones los EPD asumen generalmente el carácter de Micro Emprendimientos Productivos (ME). Estos constituyen una modalidad de producción mediante la cual el micro emprendedor pretende la “auto sustentabilidad” de su familia y está destinado a personas con esperanzas de sobrellevar ciertas dificultades de crecimiento como consecuencia de la situación de mayor vulnerabilidad frente al proceso de privatizaciones, desindustrialización y flexibilización laboral, tan defectuosamente implementado en los países del Cono Sur Sudamericano. Situación esta que ha dejando a muchos trabajadores aislados laboral y socialmente. Aparece entonces la llamada “empresa social”, con el propósito de revertir la situación de exclusión de muchísimos trabajadores, y utilizando sus capacidades en acciones que deriven en cambios sociales.

El embrión de esa empresa es un emprendimiento inicial o más pequeño, generalmente hasta tres personas, que a medida que se desarrolla puede ir afianzando los lazos con otros micro-emprendedores, derivando en una empresa mayor, con un objetivo social.

Los micro emprendimientos representan por lo tanto pequeñas unidades productivas, de servicios o comerciales, que revisten las siguientes características:

- 1) Son empresas puesto que combinan y armonizan el capital, trabajo y tecnología, una específica capacidad de gestión, están sometidas a la fuerza del mercado y sujetas a los condicionamientos de productividad y competitividad propios de la estructura económica general.
- 2) El empresario es al mismo tiempo, trabajador en las actividades del micro y no un simple administrador. Por eso se confunde generalmente las cualidades del trabajador, capitalista y administrador en una o más personas.
- 3) Utilizan las maquinarias más baratas y aportan mano de obra intensiva subsidiando con trabajo lo que les falta en capital y tecnología.
- 4) La calidad del producto o servicio depende, básicamente de la habilidad del trabajador (por ejemplo artesanal).
- 5) Los procesos propios de su actividad son individualizados en pequeñas series y sus volúmenes de productos para la venta son reducidos, lo cual les permite adaptarse ágilmente a las modificaciones en los hábitos y requerimientos individuales de una demanda cambiante.
- 6) Tienen una baja capacidad de acumulación de capital debido a condicionamientos tecnológicos y del mercado.

A estos grupos, el gobierno puede entregar apoyos crediticios para la compra de maquinarias, también se puede apoyar con materia prima para el inicio de las actividades.

Las ganancias obtenidas se reparten previo asunción de créditos, reservas necesarias, etc. Las tareas de administración y comercialización se pueden realizar en una primera etapa, por el municipio y/o el ente, con su estructura y la participación de los emprendedores.

Los micro emprendimientos no tienen una duración determinada. Se ejecutan bajo la órbita de los siguientes programas sociales:

Programa Herramienta por Trabajo (destinado a la financiación de emprendimientos productivos a los beneficiarios del plan jefas y jefes de hogar)

En el marco de este Programa se realiza un relevamiento de los beneficiarios del plan jefas y jefes de hogar del departamento a efectos de contar con una base de datos sobre la situación de los mismos (nivel de formación, capacitación, y si realizaban algún tipo de contraprestación) para tener conocimiento del grupo de beneficiarios que se encuentren en condiciones de ingresar al Programa.

Una vez identificados los beneficiarios, se los invita a una reunión en la cual se les informa sobre los lineamientos generales del Programa y los requisitos para acceder al mismo.

Conformado un grupo importante de beneficiarios en condiciones de acceder a dicho programa se organiza un encuentro, entre el Equipo Técnico de la Provincia (encargado de la elaboración de proyectos productivos) y los posibles emprendedores para que éstos puedan realizar la presentación de sus proyectos. Posteriormente el Municipio de Famaillá elabora los proyectos y los presentan al equipo técnico quienes realizan la elevación de los mismos al Ministerio de Trabajo de la Nación.

A la fecha se cuenta con un total de:

- 18 beneficiarios con proyectos aprobados y financiación de sus proyectos lo que ascienden a la suma de \$90.000.
- 4 beneficiarios con proyectos aprobados y financiados por un monto total de \$30.000.
- 3 beneficiarios con proyecto aprobado por la suma total de \$18.000, a la espera del desembolso de los fondos por parte del Ministerio de Trabajo.

Programa Manos a la Obra (destinado a la financiación de emprendimientos productivos a desocupados)

Una de las primeras medidas adoptadas frente a este programa fue elaborar la Propuesta Integral, documento en el que se describe el aspecto productivo del departamento ya que el municipio no contaba con el mismo, siendo éste un documento base esencial exigido por el MINISTERIO DE DESARROLLO SOCIAL a través de la Dirección de Desarrollo Local y Economía Social, para poder financiar distintos emprendimientos productivos a través del programa manos a la obra.

En dicha propuesta se solicita al programa un monto total de \$284.000 para el financiamiento de emprendimientos productivos individuales y \$ 800.000 para la financiación de emprendimientos productivos asociativos.

La propuesta se encuentra en circuito administrativo y con análisis favorable esperando el dictamen para su aprobación, desembolso de los fondos y puesta en marcha.

La oficina se aboca a elaborar proyectos a desocupados del departamento, los cuales serán financiados a través de la propuesta integral.

Programa Tucumán Productivo y Solidario (financia emprendimientos individuales como solución a situaciones urgentes)

A través de este programa se logró el financiamiento de 30 emprendimientos productivos a beneficiarias del programa fortalecimiento a la mujer jefa de hogar. Las mismas recibieron herramientas e insumos para el desarrollo de diferentes emprendimientos productivos.

Actualmente se tiene un total de 12 emprendimientos individuales a la espera de su financiamiento a través de este programa.

PILA (Programa de inserción laboral y auto empleo).

A través de este programa se logró el financiamiento de 6 emprendimientos productivos por un monto total de \$21.000. Y otros 24 permanecen en espera de su financiamiento.

Fuente: Página web oficial de la Intendencia de Famaillá, Dirección de Producción (<http://www.famailla.gov.ar>)

Descripción de la Muestra

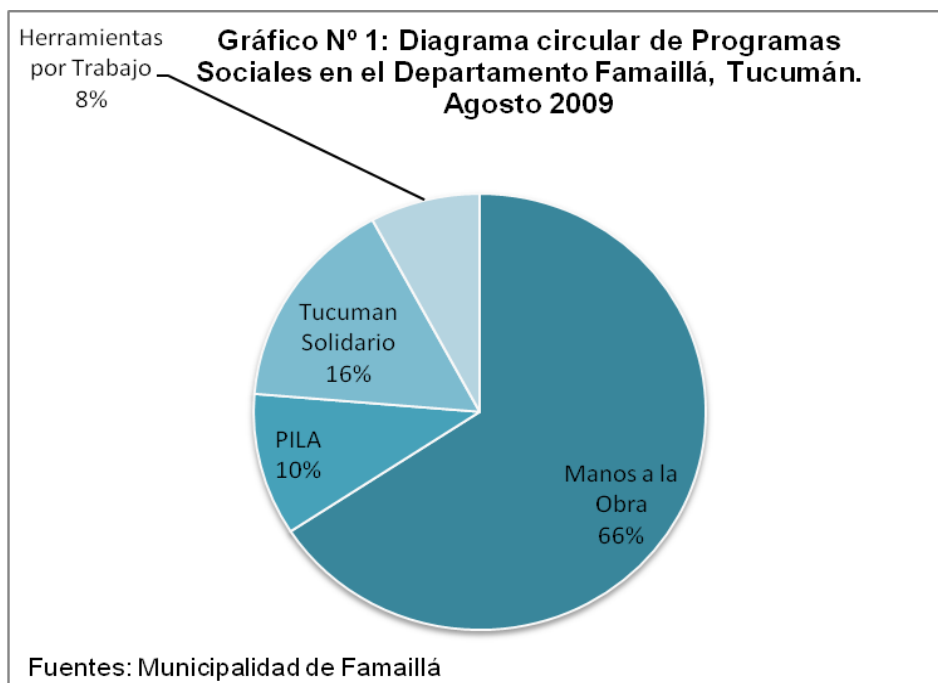
A los fines de la investigación, se realizó una encuesta a treinta y ocho (38) sujetos (identificados como encargados de micro emprendimientos), sobre una población total de cincuenta³ (50) emprendimientos productivos en la Intendencia de Famaillá, que actualmente se encuentran en ejecución, lo que representa el 76% de los casos posibles.

- ✚ Con respecto al otorgamiento de los programas, la mayoría corresponde a Manos a la Obra con el 65%, mientras que Herramientas por Trabajo sólo el 7,89%; reflejando la prioridad gubernamental de incorporar mano de obra que se encuentra totalmente desocupada.

- **Tabla N° 1:** Distribución de Programas Sociales en el Departamento Famaillá, Tucumán. República Argentina. Agosto 2009

Programas	Frecuencia	Porcentaje (%)
Manos a la Obra	25	65,79
PILA	4	10,53
Tucumán Solidario	6	15,79
Herramientas por Trabajo	3	7,89
Total	38	100(38)

Fuentes: Municipalidad de Famaillá – Año 2009



³ No se tuvieron en cuenta para la presente investigación ocho (8) proyectos que se encuentran en etapa de "Trámite" para su aprobación.

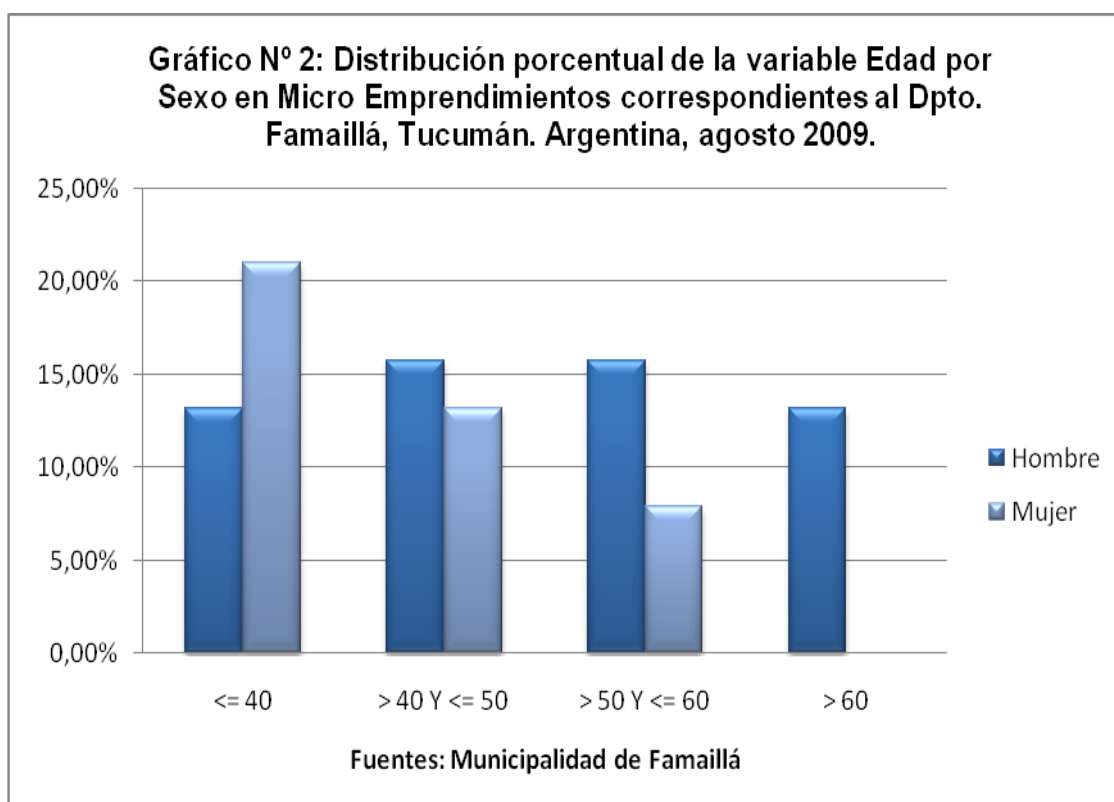
- ✚ En relación a las variables demográficas edad y sexo, se observa una mayor concentración del sexo femenino hasta los cuarenta años y su ausencia total en mayores de sesenta años; mientras que en el masculino su distribución es uniforme en todos los intervalos.

- **Tabla N° 2:** Distribución de la variable Edad según el Sexo en los Emprendimientos Productivos, correspondientes al Departamento Famaillá, Tucumán. Argentina, Agosto 2009.

Edad	Hombre	Mujer	Total
<= 40 años	13,16%	21,05%	34,21%
> 40 Y <= 50 años	15,79%	13,16%	28,95%
> 50 Y <= 60 años	15,79%	7,89%	23,68%
> 60 años	13,16%		13,16%
Total	57,89%	42,11%	100% (38)

Tabla de contingencia para los intervalos de Edad por Sexo (Distribución conjunta y marginal de frecuencias porcentuales).

Fuente: Municipalidad de Famaillá – Año 2009.



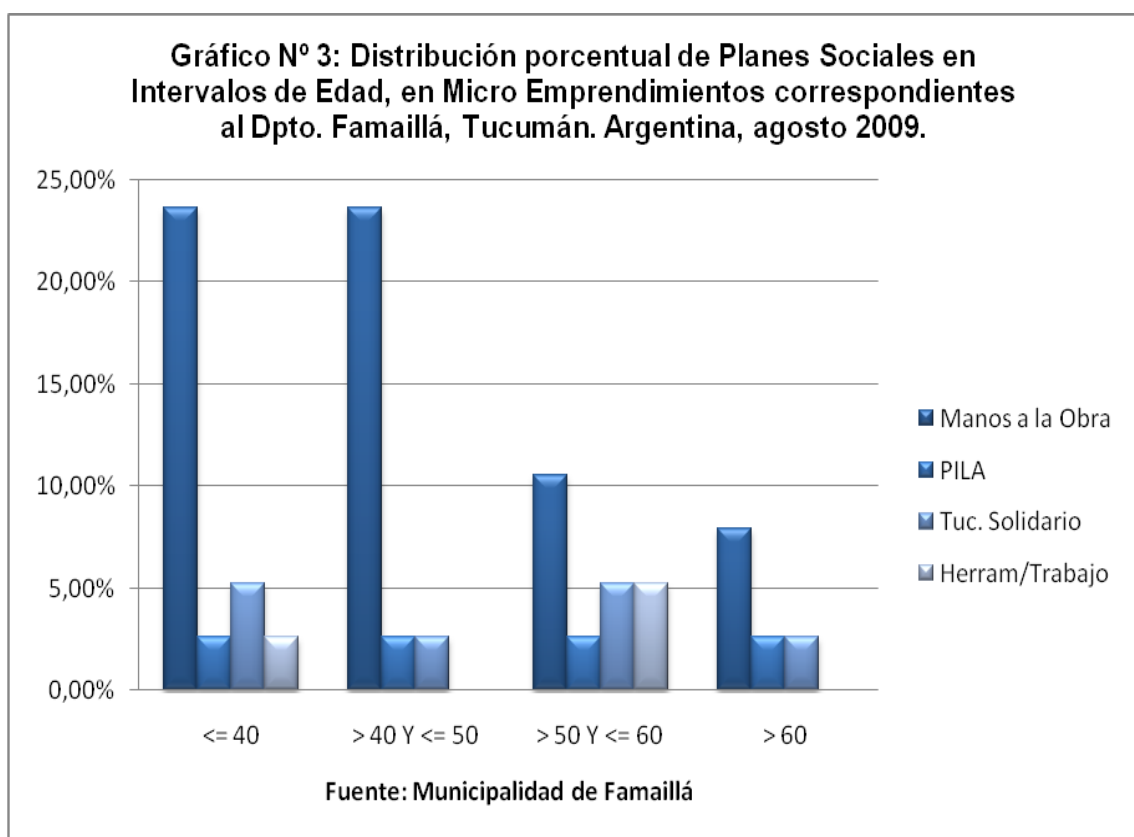
- ✚ Enfocándonos en la distribución de planes en relación a la edad del beneficiario, es importante resaltar que la mayor cantidad de desocupados se concentran en los dos primeros intervalos (hasta cincuenta años), decreciendo a medida que la edad se incrementa.

- **Tabla N° 3:** Distribución de los Planes Sociales según intervalo de Edad, en los Emprendimientos Productivos, correspondientes al Departamento Famaillá, Tucumán. Argentina, Agosto 2009.

Edad	Manos a la Obra	PILA	Tuc. Solidario	Herram/Trabajo	Total
<= 40	23,68%	2,63%	5,26%	2,63%	34,21%
> 40 Y <= 50	23,68%	2,63%	2,63%		28,95%
> 50 Y <= 60	10,53%	2,63%	5,26%	5,26%	23,68%
> 60	7,89%	2,63%	2,63%		13,16%
Total	65,79%	10,53%	15,79%	7,89%	100%(38)

Tabla de contingencia para los Planes Sociales por intervalos de Edad (Distribución conjunta y marginal de frecuencias porcentuales).

Fuente: Municipalidad de Famaillá – Año 2009



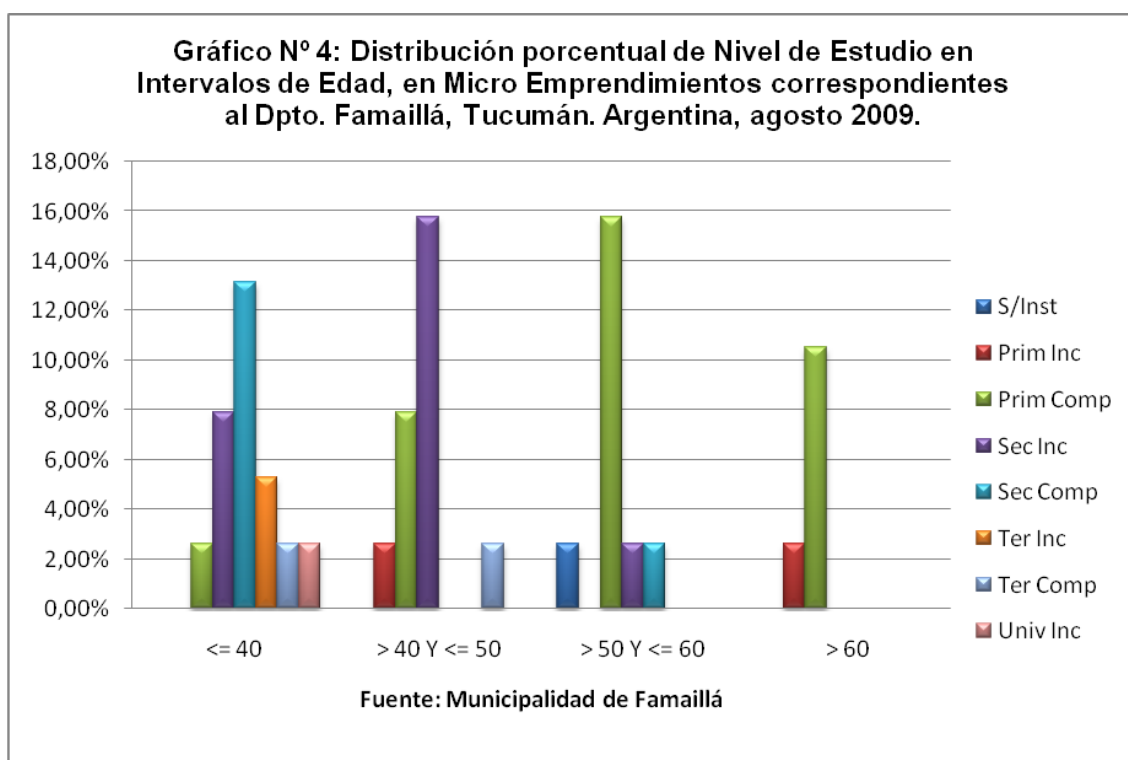
- ✚ Relacionando el nivel de estudio con intervalos de edad se puede observar que hasta los cuarenta años predomina el secundario completo, entre los cuarenta y cincuenta predomina el secundario incompleto. A partir de los cincuenta años predomina el primario completo; evidenciando que a medida que la edad aumenta, el nivel de estudio decrece (a partir de los sesenta se presenta únicamente el nivel primario).

- **Tabla N° 4:** Distribución de la variable Nivel de Estudio por Intervalo de Edad, en los Emprendimientos Productivos, correspondientes al Departamento Famaillá, Tucumán. Argentina, Agosto 2009.

Edad	Nivel de Estudio								Total
	S/Inst	P/Inc	P/Comp	S/Inc	S/ Comp	T/Inc	T/Comp	U/Inc.	
<= 40			2,63%	7,89%	13,16%	5,26%	2,63%	2,63%	34,21%
> 40 Y <= 50		2,63%	7,89%	15,79%			2,63%		28,95%
> 50 Y <= 60	2,63%		15,79%	2,63%	2,63%				23,68%
> 60		2,63%	10,53%						13,16%
Total	2,63%	5,26%	36,84%	26,32%	15,79%	5,26%	5,26%	2,63%	100%(38)

Tabla de contingencia para los Intervalos de Edad por Nivel de Estudio (Distribución conjunta y Marginal de frecuencias porcentuales)

Fuente: Municipalidad de Famaillá – Año 2009



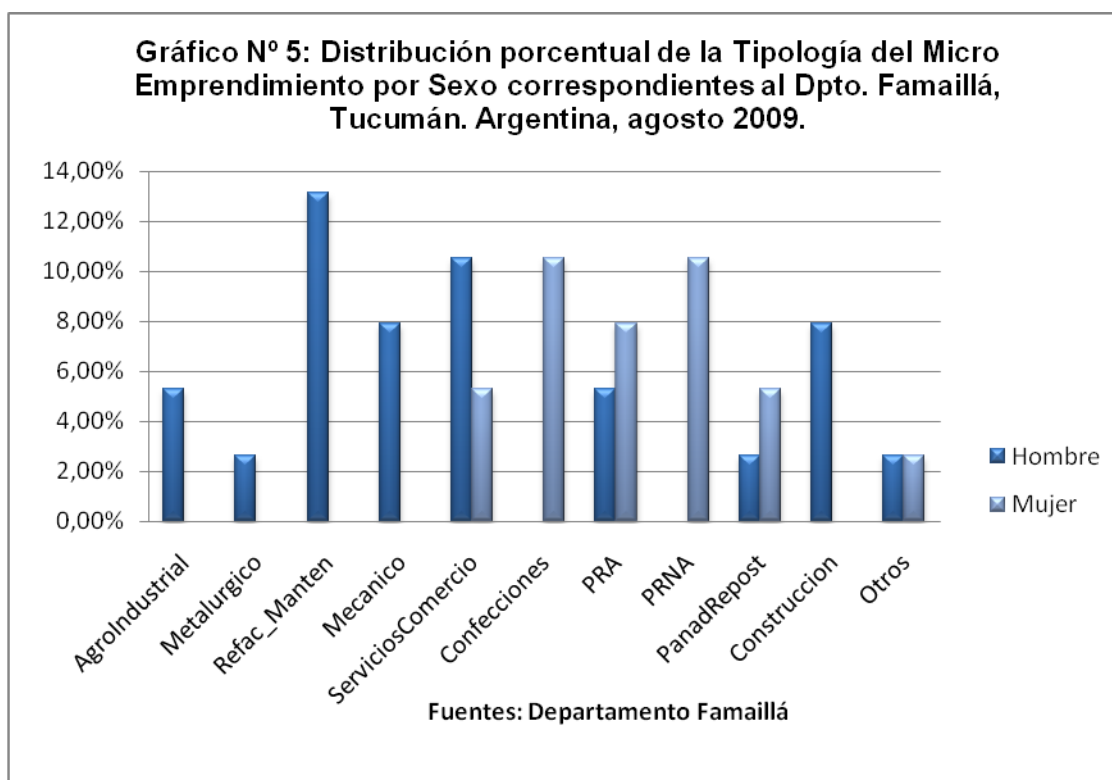
- ✚ Al observar la relación entre las variables nominales “Tipología del Micro Emprendimiento” y el “Sexo” del micro emprendedor podemos visualizar que el sexo masculino se encuentra concentrado en mayor medida en labores que demandan mayor riesgo laboral.

- **Tabla N° 5:** Distribución de la Tipología del Micro Emprendimiento de acuerdo al Sexo del emprendedor, correspondientes al Departamento Famaillá, Tucumán. Argentina, Agosto 2009.

Tipología	Masculino	Femenino	Total
Agro Industrial	5,26%		5,26%
Metalúrgicos	2,63%		2,63%
Refacción Y Mantenimiento	13,16%		13,16%
Talleres Mecánicos/Electromecánicos	7,89%		7,89%
Servicios Y Comercio	10,53%	5,26%	15,79%
Confecciones		10,53%	10,53%
Productos Regionales Alimenticios	5,26%	7,89%	13,16%
Productos Regionales No Alimenticios		10,53%	10,53%
Panadería Y Repostería	2,63%	5,26%	7,89%
Construcción	7,89%		7,89%
Otros	2,63%	2,63%	5,26%
Total	57,89%	42,11%	100% (38)

Tabla de contingencia para la Tipología de acuerdo al Sexo (Distribución conjunta y Marginal de frecuencias porcentuales)

Fuentes: Municipalidad de Famaillá – Año 2009



- ✚ Consultados sobre las dificultades que debieron afrontar durante el desarrollo del micro emprendimiento, sólo el 3% lo atribuyó a problemas de formación, mientras que el factor económico con el 84% fue el gran predominante.

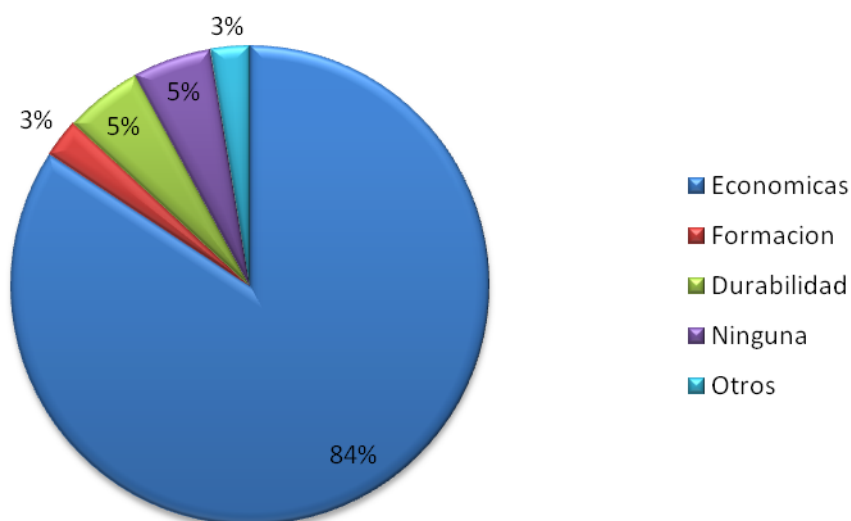
- **Tabla N° 6:** Dificultades encontradas durante el desarrollo de emprendimientos correspondientes al Departamento Famaillá, Tucumán. Argentina, Agosto 2009.

Dificultades	Frecuencias Absolutas	Frecuencias Porcentuales (%)
Económicas	32	84,21
Formación	1	2,63
Durabilidad	2	5,26
Ninguna	2	5,26
Otros	1	2,63
Total	38	100 (38)

Tabla de contingencia de acuerdo a las Dificultades manifiestas (Distribución conjunta y Marginal de frecuencias porcentuales)

Fuentes: Municipalidad de Famaillá – Año 2009

Gráfico N° 6: Diagrama circular de las Dificultades manifiestas en los Micro Emprendimientos en el Departamento Famaillá, Tucumán. Argentina, agosto 2009.



Fuentes: Departamento Famaillá

✚ Indagados respecto a si recibieron o no capacitación previa y durante el desarrollo del micro emprendimiento, la población entrevistada respondió categóricamente con un ochenta y siete por ciento (87%) en forma negativa, recibiendo asesoramiento y entrenamiento sólo el trece por ciento (13%).

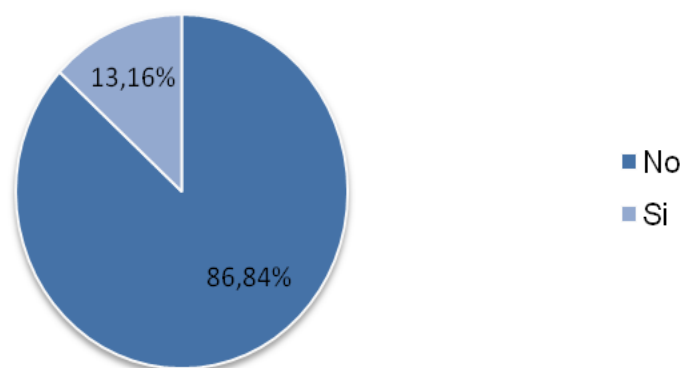
- **Tabla N° 7:** Capacitación recibida previa y durante el desarrollo de micro emprendimientos productivos, correspondientes al Departamento Famaillá, Tucumán. Argentina, Agosto 2009.

Capacitación Recibida	Frecuencias Absolutas	Frecuencias Porcentuales (%)
No	33	86,84
Si	5	13,16
Total	38	100 (38)

Tabla de contingencia de acuerdo a la Capacitación recibida (Distribución conjunta y Marginal de frecuencias porcentuales)

Fuentes: Municipalidad de Famaillá – Año 2009

Gráfico N° 7: Diagrama circular de la Capacitación recibida en los Micro Emprendimientos en el Departamento Famaillá, Tucumán. Argentina, agosto 2009.



Fuentes: Municipalidad de Famaillá

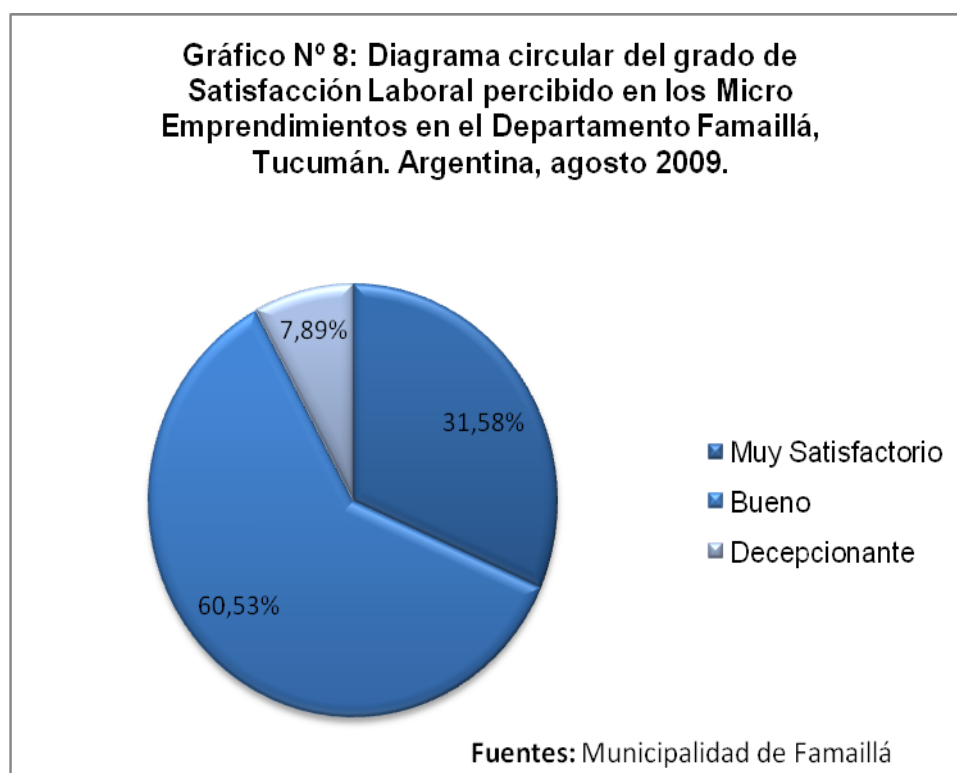
✚ Al ser consultados sobre el grado de Satisfacción Laboral que los emprendores experimentan durante la ejecución de los proyectos, sólo el 31,58% respondió como Muy Satisfactorio, mientras que la gran mayoría (60,3%) ubicó sus expectativas en término medio (Buena) y Decepcionante el 7,89% respectivamente. Entre las variables que contribuyeron en forma negativa a estos índices, se destaca la carencia en un 100% de un Seguro Laboral que evite la pérdida total de los bienes e insumos adquiridos.

- **Tabla N° 8:** Satisfacción Laboral percibida durante el desarrollo de micro emprendimientos productivos, correspondientes al Departamento Famaillá, Tucumán. Argentina, Agosto 2009.

Satisfacción Laboral	Frecuencias Absolutas	Frecuencias Porcentuales (%)
Muy Satisfactorio	12	31,58
Bueno	23	60,53
Decepcionante	3	7,89
Total	38	100 (38)

Tabla de contingencia de acuerdo a la Satisfacción Laboral percibida (Distribución conjunta y Marginal de frecuencias porcentuales)

Fuentes: Municipalidad de Famaillá – Año 2009



✚ Adicionalmente a los interrogantes expuestos, y dentro de los objetivos de nuestro proyecto de investigación, surgen cuestiones fundamentales sobre la salubridad (física y mental) de nuestros humildes trabajadores, en sus definiciones más elementales. Al ser indagados en relación a una cobertura médica; un escaso 26,32% afirmó positivamente contar con algún tipo de protección, producto del requerimiento (no siempre llevado a cabo, ni verificado por parte de los elementos controladores) de ser monotributista declarado, para acceder al emprendimiento. La gran masa de encuestados (71%) afirma carecer de un resguardo para él y sus integrantes.

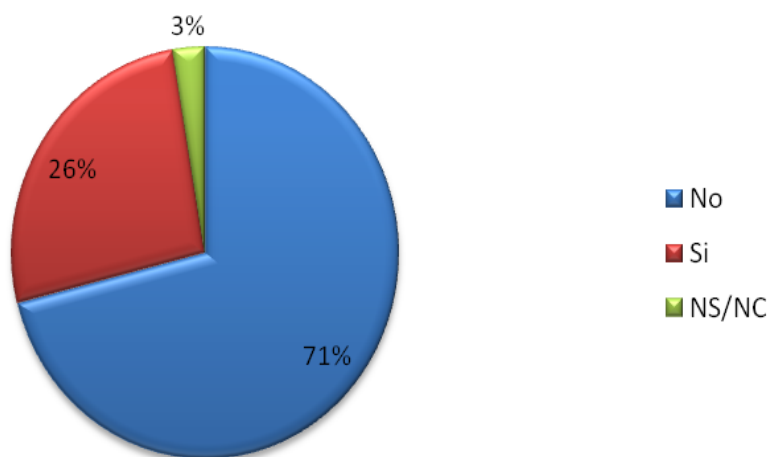
- **Tabla N° 9:** Cobertura Médica asistida durante el desarrollo de micro emprendimientos productivos, correspondientes al Departamento Famaillá, Tucumán. Argentina, Agosto 2009.

Cobertura Medica	Frecuencias Absolutas	Frecuencias Porcentuales (%)
No	27	71,05
Si	10	26,32
NS/NC	1	2,63
Total	38	100 (38)

Tabla de contingencia de acuerdo a la obtención de una Cobertura Médica (Distribución conjunta y Marginal de frecuencias porcentuales)

Fuentes: Municipalidad de Famaillá – Año 2009

Gráfico N° 9: Cobertura médica asistida a emprendedores correspondientes al Dpto. Famaillá, Tucumán. Argentina, agosto 2009.



Conclusiones

Los micro emprendimientos que agrupan a desocupados en la búsqueda de respuestas frente a su difícil condición, como especie dentro de unidades productivas organizadas, resultan alternativas moderadamente viables frente a la exclusión social.

Sin embargo el desarrollo y la perdurabilidad de los mismos se enfrentan con una serie de obstáculos. Al respecto destacamos algunos aspectos a considerar:

- Consultados sobre la afiliación a algún partido político, el 100% de los entrevistados manifestó su pertenencia al partido oficialista predominante en el municipio, en concordancia con el partido gobernante en la provincia de Tucumán.

Hasta ahora, sólo se había indagado en la relación que existe entre estos subsidios de supervivencia, repartidos desde el poder muchas veces con criterio de negociación política, que agudizan o descomprimen el conflicto social según la cantidad de planes o micro emprendimientos que reciben.

A nivel nacional, la calculadora y el análisis político encienden una luz roja: con padrones que se admiten "inflados" y muy rara vez depurados en el país hay 8,3 millones de afiliados a partidos políticos, sobre 25,7 millones de personas que pueden votar. Quiere decir que hay un afiliado cada tres electores. La actual distribución de los planes entre los más pobres desnuda que hay un afiliado cada dos beneficiarios, una sospechosa proporción que se convierte en indicio del manejo clientelista de la ayuda social. Estos datos surgen del cruce informático entre los padrones de afiliados partidarios en cada provincia y los listados de quienes perciben beneficios estatales (planes sociales, micro emprendimientos productivos, etc.). Cabe destacar que la intermediación entre la asistencia y los ciudadanos que la reciben está expresamente prohibida por la ley.

Fuente consultada: <http://www.edant.clarin.com/diario/2009/09/11/elpais.html>.

- Los micro emprendedores quieren y necesitan crecer, ampliar su horizonte, ya que aún naciendo del criterio y las habilidades de sus fundadores, generalmente, carecen de otros recursos de distinto tipo, como ser el material, humano y de información.
- El o la jefe/a de familia cabeza del emprendimiento, está generalmente al margen de las herramientas técnicas para responder a normas tributarias, laborales, de seguridad social, bromatológicas entre otras, las que han sido diseñadas para empresas de mayor dimensión, con características internas distintas y condicionamientos externos diferentes. Estas dificultades, muchas veces obstaculizan en gran medida el normal desarrollo y el resultado social esperado; como lo evidencia “el grado de satisfacción laboral percibido”, entre otras variables en la encuesta realizada.

Agradecimiento: Nuestro más sincero agradecimiento al Sr. Concejal Walter Monteros de la Municipalidad de Famaillá (Tucumán), quien en forma totalmente desinteresada nos abrió las puertas a los diferentes lugares de trabajo del municipio descripto.

Referencias Bibliográficas

- González Bombal, I., (2002) “Sociabilidad en Clases Medias en Descenso: Experiencias en el Trueque”, en “Sociedad y Sociabilidad en la Argentina de los 90”, Ed. Biblos, Bs. As, p. 97-136.
- Kessler, G. (2002) “De proveedores, amigos, vecinos y barderos: acerca de trabajo, delito y sociabilidad en los jóvenes del Gran Buenos Aires” en “Sociedad y Sociabilidad en la Argentina de los 90”, Ed. Biblos, Bs. As, p. 137-170..
- Svampa, M. (2001) Los que ganaron. La vida en los countries y barrios privados, Buenos Aires: Biblos, p 282.
- Tarrow, Sidney (1994), El poder en movimiento. Los movimientos sociales, la acción colectiva y la política. Alianza Universidad (Madrid, 1997 [1994]).
- Tilly, Charles (1986), The Contentious French: Four Centuries of Popular Struggle. The Belknap Press of Harvard University Press, Cambridge, USA.