

La construcción de espacios de poder político territorial en el Conurbano Bonaerense.

Lanzini Erica.

Cita:

Lanzini Erica (2010). *La construcción de espacios de poder político territorial en el Conurbano Bonaerense*. V Congreso Latinoamericano de Ciencia Política. Asociación Latinoamericana de Ciencia Política, Buenos Aires.

Dirección estable: <https://www.aacademica.org/000-036/915>

Vº CONGRESO LATINOAMERICANO DE CIENCIA POLÍTICA - ALACIP
“INTEGRACIÓN, DIVERSIDAD Y DEMOCRACIA EN TIEMPOS DEL
BICENTENARIO”

28 AL 30 DE JULIO DE 2010 – BUENOS AIRES, ARGENTINA

ÁREA TEMÁTICA: POLÍTICA COMPARADA

SUBÁREA TEMÁTICA: PARTIDOS Y SISTEMAS DE PARTIDOS

“MIDIENDO LA TERRITORIALIZACIÓN DE LA POLÍTICA”

Lic. Erica Lanzini

erica.lanzini@gmail.com

Introducción

En 2005, en uno de los textos más destacados sobre la política partidaria argentina, Ernesto Calvo y Marcelo Escolar iniciaban la presentación de su trabajo aduciendo a la “progresiva territorialización del sistema de partidos argentino. Es decir, el proceso mediante el cual el comportamiento de los partidos y sus votantes se vuelven más distintivamente locales”¹.

De acuerdo con estos autores, los procesos de desnacionalización de las estructuras y de la competencia partidaria sucedidos en los últimos veinticinco años, conllevaron a una creciente diferenciación de los sistemas políticos nacionales y provinciales, trasladándose el centro de gravedad político desde la nación hacia el territorio.

El resultado de ello ha sido la culminación del sistema aparentemente bipartidista que caracterizó los primeros años de esta etapa democrática y la construcción de un nuevo sistema político marcado por una creciente diferenciación electoral provincial que refleja la autonomización de los sistemas políticos locales y el desarrollo de nuevas formas de anidamiento entre estas arenas subnacionales y la competencia política nacional. De este modo, a medida que el sistema de partidos nacional se desvencija, las provincias se convierten en el refugio para la estabilidad partidaria.

Los sistemas de partidos provinciales han buscado preservar su poder territorial escindiendo la contienda electoral local de los vaivenes de la política nacional al tiempo que los partidos políticos han puesto en práctica diferentes estrategias coalicionales que les han permitido administrar los efectos de las nuevas reglas territoriales para consolidar sus poderíos locales.

¹ Calvo, Ernesto y Escolar, Marcelo (2005): *La nueva política de partidos en Argentina: crisis política, realineamientos partidarios y reforma electoral*, PENT/Prometeo, Buenos Aires; pág. 15

Si bien mediante distintos argumentos, esta idea sobre la desnacionalización de los partidos y del sistema de partidos en Argentina ha sido refrendada por diversos estudios, cuyos autores coinciden en afirmar que este proceso se vincula a una creciente territorialización de la política que ha encontrado en los escenarios provinciales su ámbito de relocalización².

Estos trabajos parten de suponer que la desnacionalización impacta negativamente sobre la democracia y sobre el estado nación. Suponen “tácita o explícitamente (...) que este proceso conlleva una degradación de las capacidades de expresión de las mayorías electorales, así como las de la acción política y gubernativa. La “desnacionalización” implicaría una desestructuración de los partidos y de sus sistemas de competencia, todo lo que induciría una menor responsividad y responsabilización de las elites partidarias de cara a sus electorados, variados problemas de formación de coaliciones, los que luego se transfieren a las políticas públicas (Leiras, 2009)”.

Aún así, los estudios en profundidad acerca de los impactos de esta territorialización de la política son bien escasos. La literatura especializada ha tendido a centrarse en el estudio de los procesos de desarticulación de los partidos y de la competencia partidaria en el nivel nacional, así como en los problemas de coordinación nación-provincia y los realineamientos partidarios que de ellos se derivan. Sin embargo, no se han producido análisis profundos acerca de las transformaciones de los escenarios políticos provinciales como consecuencia de la territorialización política.

Si la desnacionalización implica una relocalización de la política en los escenarios subnacionales, resulta necesario entonces volver la mirada hacia dichos escenarios. La territorialización debería mostrarse en una marcada diferenciación en las trayectorias político partidarias de los espacios provinciales y en una desagregación del sistema de partidos nacional, pero también debería darse en una marcada diferenciación en las trayectorias político partidarias de los espacios locales (municipales) y en una desagregación del sistema de partidos provincial, en particular, en estados federales como el argentino, que comprenden los tres niveles de gobierno (nacional, provincial y municipal).

El presente trabajo pretende contribuir precisamente a la comprensión de este proceso de relocalización de la política en espacios territoriales a partir de la descripción de los alcances de dicho proceso en el escenario político de la Provincia de Buenos Aires, provincia que por su peso demográfico-electoral y su proximidad al centro político-administrativo nacional –la Ciudad Autónoma– resulta decisiva en la configuración y el devenir del sistema político argentino.

El trabajo se estructura de la siguiente forma. A continuación da cuenta, de manera sintética, los principales desarrollos teóricos sobre la cuestión y los principales índices utilizados para su medición. Luego se presentan las mediciones efectuadas para el caso estudiado. Finalmente, se extraen las conclusiones surgidas y se dejan

²Véase, entre otros, Escolar y Calvo (2005), Gibson (2005), Leiras (2006), Gibson y Suárez-Cao (2007), Leiras (2009)

establecidas algunas líneas que se vuelve necesario profundizar para una mejor comprensión del fenómeno de la territorialización de la política.

Acerca de la territorialización

La noción de territorialización de la política es un concepto que ha recibido creciente atención en los últimos años. Si bien no es posible hablar del desarrollo de teorías que aborden la cuestión de la dimensión espacial de la política, sí es posible apreciar numerosas aproximaciones a la cuestión.

Los primeros abordajes a la problemática de la expansión territorial de la política fueron desarrollados por Lipset y Rokkan (1967) en lo que puede considerarse el primer estudio sobre el alcance territorial de los partidos y los sistemas de partidos³. En 1970, Rokkan afirmaría que el proceso de nacionalización de la política, y los sistemas políticos y electorales se vinculan, por un lado, a la expansión y masificación de la ciudadanía electoral y, por otro, a la estandarización y democratización de las prácticas electorales. Esta superación de los clivajes territoriales, principalmente en los países de Europa occidental, supuso la conformación de electorados y sistema de partidos nacionales como resultado de la integración general de sociedades a las cuales los sistemas de partidos se han adaptado, así como de la acción de los propios partidos y de su comportamiento competitivo que los condujo a extenderse a través de barreras territoriales, tal lo describe Caramani (2004). Este proceso tiene como consecuencia la creciente homogenización electoral en la política subnacional donde los partidos “nacionales” se vuelven contenedores de las demandas regionales y la política pública nacional prevalece sobre lo subnacional, desarticulando los patronazgos locales para constituir una única ciudadanía que administra las diferenciaciones geográficas y las tensiones persistentes.

El carácter inicial de estos trabajos centrados en el análisis de la superación de las estructuras de clivajes en la formación de sistemas políticos nacionales, implicó que, conceptualmente, se utilizara el término nacionalización para explicar los procesos de des-territorialización de la política.

Los trabajos más recientes se apartan ya de los análisis sociológicos originales, e intentan explicar la nacionalización a partir de las características específicas de diferentes diseños institucionales, esto es, buscan comprender los mecanismos a través de los cuales las estrategias de los candidatos y votantes que operan en el nivel distrital se trasladan a la escala nacional. En esta línea, Cox (1997, 1999) afirma que la nacionalización de los partidos y sistemas de partidos, entendida como la coordinación entre los niveles distritales, será resultado de las decisiones de los políticos de distintos distritos, quienes encontrarán diferentes incentivos para unirse en etiquetas partidarias nacionales. Otros trabajos como los de Chhibber y Kollman (1998 y 2004), Jones y Mainwaring (2003) se inscriben en esta línea de análisis proponiendo distintas estrategias para medir el grado de nacionalización de los partidos y sistemas de partidos.

³ Lipset, S y S. Rokkan (1967): *Party Systems and Voter Alignments: Cross national Perspectives*, New York, Free Press.

En los últimos años, la dirección de los estudios se ha invertido y varios académicos han buscado documentar la desnacionalización (o territorialización o re-territorialización) de los sistemas de partidos. La mayoría de estos trabajos se caracterizan por intentar demostrar a partir de datos empíricos la ocurrencia de procesos de desnacionalización de los patrones de competencia partidaria haciendo hincapié en la necesidad de desarrollar nuevos marcos interpretativos del fenómeno. Escolar y Calvo (2005), Leiras (2006 y 2007), Gibson y Suárez-Cao (2007), entre otros, han hecho importantes aportes en el estudio de este proceso para el caso argentino.

Algunas medidas de territorialización

Siguiendo la propuesta de Caramani (2004) para medir la transformación de la dimensión espacial de la política resulta factible utilizar un indicador del nivel de homogeneidad territorial del comportamiento electoral considerando la participación electoral (asistencia a elecciones) y el apoyo electoral a los partidos políticos en el territorio. Mientras la participación electoral indica la presencia de áreas marginales en términos de desarrollo socio-económico, niveles de alfabetización y ciertas formas de cultura política (clientelismo, patronazgo) que importan comportamientos electorales diferenciados, o bien que esos grupos marginales han sido movilizados e integrados en un sistema político nacional, el apoyo electoral da cuenta de la fuerza territorial de los clivajes políticos.

El índice más simple para medir la territorialidad de los clivajes es ver la extensión de los partidos: esto es, considerar el número de distritos en los que un partido está presente como porcentajes del total de distritos. Considerando el promedio de valores entre distritos se obtiene una medida sistémica.

Sin embargo, la extensión territorial de los partidos no implica la homogeneidad del apoyo entre los distritos. Un partido puede estar presente en todos los distritos pero recibir un apoyo heterogéneo en ellos. Varias medidas estadísticas pueden ayudar a medir la heterogeneidad en el apoyo partidario.

En este trabajo, se utiliza el Índice de Nacionalización Partidaria (PNS) y el Índice de Nacionalización del Sistema de Partidos (PSNS)⁴ desarrollados por Jones y Mainwaring (2003). Estos autores definen un sistema de partidos altamente nacionalizado como aquél donde los principales partidos reciben proporciones de votos similares entre una provincia y otra –lo que en el escenario provincial sería aquél donde los principales partidos reciben proporciones de votos similares entre un municipio y otro. Contrariamente, un sistema de partidos escasamente nacionalizado es aquél donde las proporciones de votos que reciben los principales partidos varían considerablemente entre distritos. La misma lógica se aplica a los partidos: un partido altamente nacionalizado consigue relativamente similares proporciones de votos en diferentes unidades geográficas, mientras que un partido débilmente nacionalizado alcanza variadas proporciones de votos entre distintas unidades geográficas

⁴ Del inglés Party Nationalization Score (PNS) y Party System Nationalization Score (PSNS) respectivamente. En adelante serán consignados con sus siglas en castellano INP e INSP

Para medir la nacionalización de los partidos, utilizan el coeficiente de Gini invertido, medida que llaman PNS. Este índice puede utilizarse tanto para medir los cambios en el nivel de nacionalización de un partido en el tiempo como para comparar partidos en un mismo sistema o entre sistemas. Esta medida está basada en la variación de la performance electoral de los partidos entre estados, provincias, departamentos, etc.

A partir de esta medida de nacionalización de los partidos individuales, desarrollan una medida de nacionalización del sistema de partidos. Para ello, multiplican el índice de nacionalización de cada partido (PNS) por la proporción de votos obtenidos del total de votos válidos nacionales, y luego suman este producto para el total de partidos. Esta medida es llamada Índice de Nacionalización del Sistema de Partidos (PSNS). La contribución de cada partido al PSNS es proporcional a la proporción de votos obtenida.

La territorialización política en la Provincia de Buenos Aires

Medir la territorialización supone, entonces, establecer de alguna manera el grado de homogeneidad (o bien, de heterogeneidad) del comportamiento electoral. El primer indicador que puede considerarse es la participación electoral (asistencia a elecciones) para todos los distritos, bajo la premisa que una mayor paridad en la asistencia de electores indica un comportamiento similar de los mismos en relación al acto eleccionario, en tanto que la disparidad de este indicador podría indicar la existencia de áreas con comportamientos electorales propios, no integradas al sistema político provincial.

El caso argentino, este indicador no resulta completamente indicativo del grado de territorialización política en tanto el sufragio es obligatorio para todos los habitantes del país, de acuerdo con lo establecido en la Constitución Nacional. Desde 1983 a 2007, el porcentaje de electores que asistieron a los comicios en los distritos de la provincia de Buenos Aires⁵, promedia los 83 puntos, con máximos de 87.16 y 87.24 puntos porcentuales en 1983 y 1989 respectivamente, y un mínimo de asistencia de 78 por ciento en 2003.

Si se observan las variaciones distritales de asistencia de electores, se aprecia un movimiento homogéneo de mayor o menor participación para cada elección en toda la provincia, esto es, un elevado grado de homogeneidad del electorado en torno al voto. El coeficiente de variación de la asistencia a elecciones en los distritos de la provincia, para cada acto eleccionario, sólo supera los 5 puntos porcentuales promedio en 2003, lo que puede estar asociado al fuerte escepticismo y descreimiento en las instituciones de representación y en los políticos posterior a la crisis institucional de 2001.

El segundo indicador utilizado para medir el grado de territorialización de la política es la extensión territorial de los partidos políticos, esto es, el número de distritos

⁵ La provincia de Buenos Aires se divide administrativamente en 134 municipios cada uno de los cuales se constituyen en un distrito electoral.

en los que un partido político está presente como proporción del total de distritos de la provincia.

El análisis de este indicador para el caso de la provincia de Buenos Aires permite observar una paulatina disminución de la cobertura promedio del conjunto de partidos políticos para la totalidad de los municipios de la provincia. Asimismo, puede apreciarse un desvío estándar que muestra variaciones de aproximadamente 30 puntos porcentuales promedio para todo el período lo que indica que, para cada año, la extensión de los partidos políticos en el territorio bonaerense ha variado de una presencia completa a una presencia mínima en los municipios de la provincia, de acuerdo al partido político de que se trate.

Tabla 1. Extensión territorial de los partidos políticos, 1983-2007⁶.

Año	1983	1985	1987	1989	1991	1993	1995	1997	1999	2001	2003	2005	2007
Promedio	44,70%	61,80%	47,90%	55,90%	41,50%	39,30%	36,60%	43,60%	54,95%	49,66%	29,60%	32,55%	31,60%
Desv. Estándar	0,3029	0,3085	0,2722	0,368	0,2858	0,2891	0,3205	0,2037	0,3659	0,3154	0,2669	0,2694	0,1963
Coef. Variación	0,6778	0,4993	0,5679	0,6583	0,6895	0,7351	0,8764	0,467	0,6659	0,6352	0,9022	0,8277	0,6217

Fuente: Elaboración propia en base a datos de la Honorable Junta Electoral de la Provincia de Buenos Aires

Si se considera la elección de 1983 como un momento inicial, la extensión territorial de la Unión Cívica Radical (UCR) y del Partido Justicialista (PJ) abarcaba la totalidad de los municipios de la provincia, en tanto que otros cuatro partidos políticos se presentaban en más de la mitad de los distritos⁷. La presencia de la UCR y el PJ fue constante a lo largo del período estudiado –aunque en varias elecciones su presencia estuvo ligada a la formación de alianzas y/o implicó la presentación de distintas facciones partidarias en distintos municipios⁸–pero la presencia de otras fuerzas partidarias fue fluctuante y en su mayoría se acotó a un único período electoral⁹, lo que permite explicar los valores promedio expresados en la Tabla 1.

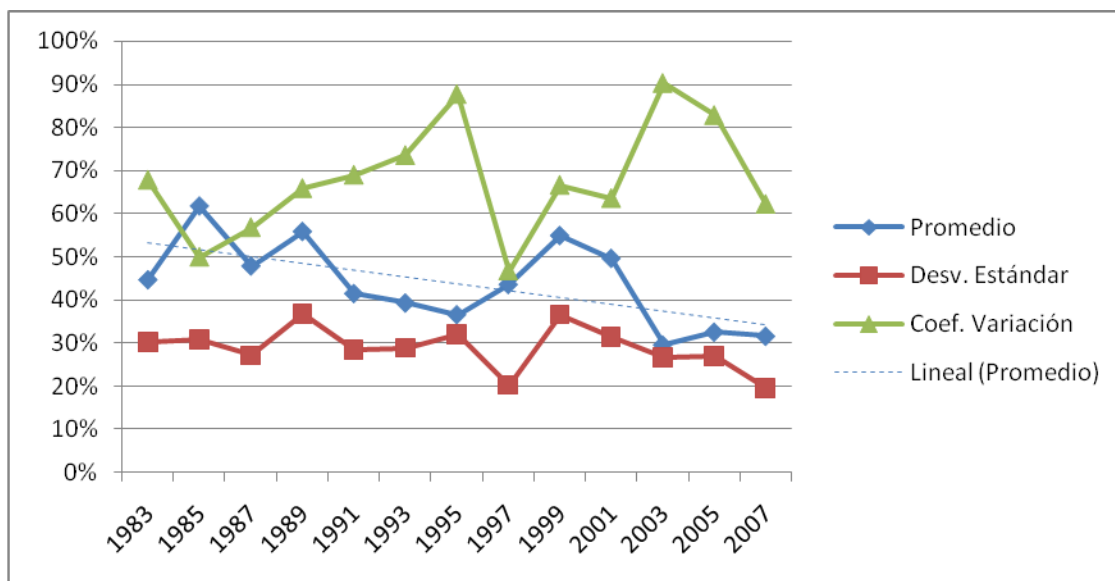
⁶ Para los años 1999 y 2001 se han considerado a la UCR y a la ALIANZA como una única fuerza partidaria a los efectos de calcular la extensión territorial de las organizaciones partidarias, en tanto en aquellos municipios en los que se presentó uno de ellos no se presentó el otro. Esto se debió a la inexistencia de impedimentos para presentarse de forma separada en la competencia por cargos electivos en los niveles subnacionales pese a la formalización de la Alianza entre la UCR y el FrePaSo para las elecciones nacionales. Para el año 2005 se han considerado como una única fuerza partidaria la UCR y el FUCR, y el PJ y el FJ, en tanto en aquellos casos en que se presentaron Frentes partidarios, la UCR y el PJ formaron parte de ellos.

⁷ El Movimiento Integración y Desarrollo en el 75 % de los municipios, el Partido Intransigente en el 65% de ellos, el Partido Comunista se extendió en el 60 % del territorio y la Alianza Federal en el 52% de los distritos.

⁸ Tal el caso de la Alianza para el Trabajo, la Justicia y la Educación de la que formó parte la UCR; o de la presentación de múltiples listas *justicialistas* bajo distintas denominaciones como los Frentes Justicialista de Liberación (Fre.Ju.Li) y Frente Justicialista Demócrata Partidario (Fre.Ju.De.Pa) en 1985 o del Partido Justicialista, Partido de la Victoria y Frente para la Victoria en 2007.

⁹ Así, por ejemplo, la Unión del Centro Democrático (UCeDe) que estuvo presente en el 21% de los municipios en 1983, se presentó a los dos años con la Alianza de Centro en el 78% de los municipios, alcanzando una cobertura de 95 puntos porcentuales para 1989, para luego ir perdiendo paulatinamente presencia cubriendo solo el 15% de los municipios en 1995 y tener que recurrir a la presentación de

Gráfico 1. Extensión territorial de los partidos políticos, 1983-2007.



Fuente: Elaboración propia

A estas variaciones en la extensión territorial de las fuerzas partidarias nacionales y provinciales, debemos adicionar la importante presencia de agrupaciones políticas vecinales en muchos municipios de la provincia. Si se considera simplemente el número de partidos vecinales presentes en las distintas elecciones analizadas se observa un marcado aumento, que alcanza su punto máximo en 2003 cuando se presentan 152 listas de partidos vecinales para las elecciones de intendente de ese año, llegando a presentarse hasta cinco candidatos vecinales en algunos municipios como el de Gral. San Martín¹⁰

Ahora bien, más allá de la extensión territorial de las organizaciones partidarias, conviene incorporar aquí un tercer indicador que de cuenta de la homogeneidad del apoyo partidario. A tal efecto, se ha calculado el coeficiente de variación sobre el porcentaje promedio de votos obtenido por cada partido político en el conjunto de municipios de la provincia para cada elección. Una síntesis de estos resultados puede verse en la Tabla 2, en la que se presentan los valores obtenidos en cada categoría para los principales partidos en competencia.

candidaturas conjuntas con el PJ en 199 para recuperar su extensión territorial, que prontamente caería a niveles mínimos –en 2003 sólo presentó candidatos en un municipio, y en 2005 en 10, para repuntar en 2007 con 59 candidaturas. Otros partidos, de carácter exclusivamente provincial, como el Movimiento por la Dignidad (MODIN) o el Frente Popular Bonaerense (FREPOBO) tuvieron una importante extensión territorial en algún momento electoral (el MODIN cubrió el 93% de los municipios en 1993 y el FREPOBO el 85% en 2003) para luego perderla hasta su desaparición del escenario político bonaerense.

¹⁰ Entonces presentaron candidaturas las agrupaciones Acción Vecinal de General San Martín, Agrupación Vecinal José Hernández, Frente Sanmartinense, Recuperar San Martín y San Martín con Honestidad

Tabla 2. Extensión territorial y heterogeneidad del apoyo electoral, 1983-2007.

		Extensión territorial	Apoyo electoral			Control de Intendencias (abs)
			Promedio	Desv.Est.	Coef. Var.	
1983	PJ	100%	36,83%	0,0771	0,2092	29
	UCR	100%	45,37%	0,0905	0,1995	91
1985	Fre.Ju.Li.	96,80%	11,37%	0,0774	0,3281	
	Fre.Ju.De.Pa.	95,20%	25,66%	0,0842	0,6811	
	UCR	99,20%	42,84%	0,0701	0,1637	
1987	PJ	99,21%	40,54%	0,1114	0,2747	62
	UCR	98,41%	40,66%	0,0987	0,2428	59
1989	PJ	100%	46,72%	0,0697	0,1492	
	UCR	100%	33,87%	0,0857	0,2531	
1991	PJ	98,43%	40,97%	0,0988	0,2412	78
	UCR	100%	35,09%	0,1376	0,3920	41
1993	PJ	99%	44,85%	0,0863	0,1923	
	UCR	100%	33,20%	0,1185	0,3568	
1995	PJ	99,25%	48,23%	0,0961	0,1992	91
	UCR	97,76%	33,66%	0,1671	0,4965	37
	FRE.PA.SO.	76,87%	11,57%	0,0826	0,7140	
1997	PJ	97,76%	44,52%	0,0882	0,1981	
	UCR	40,30%	39,04%	0,1203	0,3083	
	ALIANZA	59,70%	45,41%	0,0962	0,2118	
	FRE.PA.SO.	31,34%	12,41%	0,0613	0,4940	
1999	PJ	100,00%	39,49%	0,1097	0,2778	58
	UCR/ALIANZA	99,25%	44,36%	0,1249	0,2816	67
2001	PJ	100,00%	37,45%	0,0967	0,2581	
	UCR/ALIANZA	93,28%	25,57%	0,1385	0,5417	
2003	PJ	100,00%	39,30%	0,1139	0,2897	73
	UCR	82,84%	27,62%	0,1972	0,7139	46
2005	PJ/FJ	97,76%	19,94%	0,1139	0,5714	
	UCR/FUCR	93,28%	21,92%	0,1505	0,6863	
	FPV	99,25%	34,35%	0,1290	0,3756	
2007	PJ	43,28%	28,75%	0,1382	0,4807	26
	PV	46,27%	24,82%	0,1278	0,5151	20
	FPV	45,52%	47,32%	0,1349	0,2850	36
	CC	50,75%	14,78%	0,1319	0,8927	7

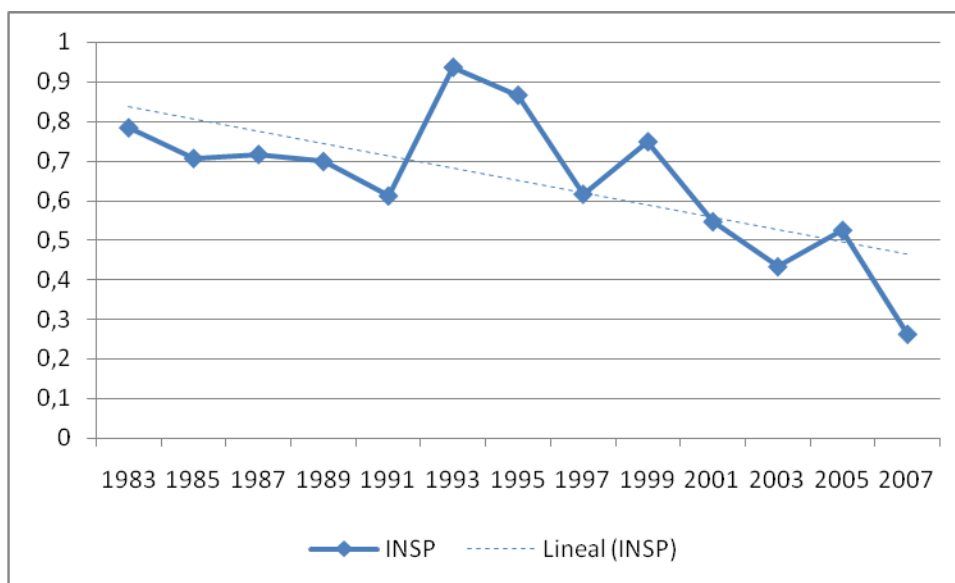
UCR	82,09%	19,54%	0,1732	0,8865	20 ¹¹
-----	--------	--------	--------	--------	------------------

Fuente: Elaboración propia en base a datos de la Honorable Junta Electoral de la Provincia de Buenos Aires

Observando la tabla puede apreciarse que la extensión territorial y homogeneidad en el apoyo obtenido por el PJ presenta sólo leves modificaciones a lo largo del período analizado, en tanto, que la UCR, si bien ha mantenido su extensión territorial, ha conseguido un apoyo electoral mucho más heterogéneo en los distintos municipios de la provincia -atiéndase al coeficiente de variación en el apoyo electoral.

La utilización del índice de nacionalización del sistema de partidos desarrollados por Jones y Mainwaring, permite evaluar la homogeneidad/heterogeneidad del apoyo electoral, entendiendo que una mayor homogeneidad en el apoyo a las fuerzas partidarias en todos los distritos de la provincia supondría un sistema político más integrado, y en consecuencia, un proceso de territorialización menos profundo.

Gráfico 2. Aplicación del INSP Prov. de Bs.As., 1983-2007.



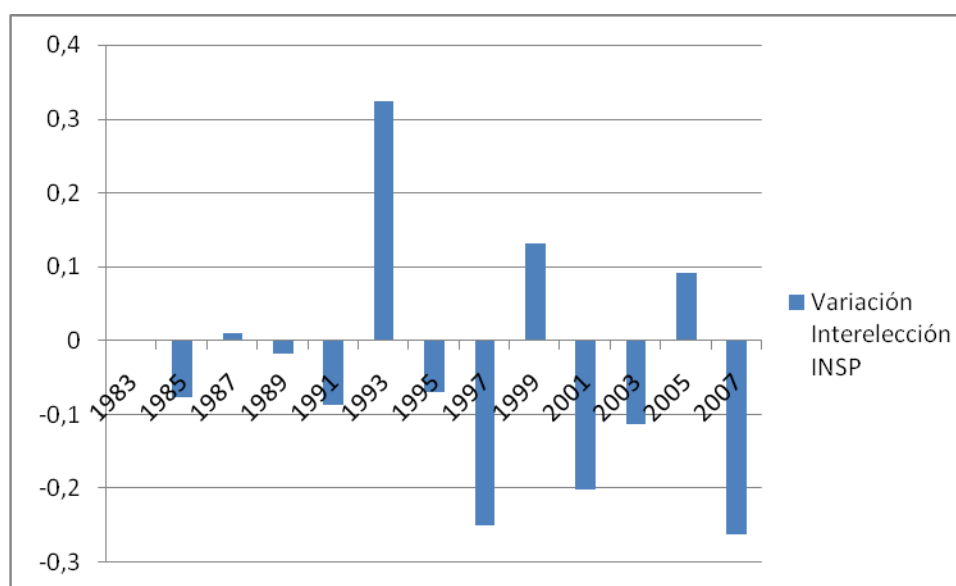
Fuente: Elaboración propia

Como se observa en el gráfico 2, la agregación del sistema partidario de la provincia muestra una trayectoria ciertamente cíclica, pero con una tendencia a disminuir progresivamente. Desde 1983 a 2007, el sistema pierde alrededor del 40% de uniformidad, con un promedio de variación intereleccionario de -4%.

¹¹ Cabe mencionarse que 12 intendencias fueron obtenidas por candidatos cuyas carreras políticas fueron desarrolladas dentro de la UCR, pero que en 2007, se aliaron al *kirchnerismo* presentando sus candidaturas por fuera del radicalismo en las llamadas *Concertaciones Vecinales*, lo que les valió el apodo de *Radicales K*.

Esta progresiva desagregación del sistema de partidos provincial puede apreciarse más claramente en el gráfico siguiente donde se presentan las variaciones intertemporales para el período 1983-2007. Como puede observarse en las dos terceras partes de las elecciones llevadas a cabo, la desagregación del sistema aumentó, en muchas ocasiones, de manera significativa. Asimismo, sólo en la elección de 1993, el sistema se agregó acentuadamente, cuando, además del PJ y la UCR, varias fuerzas partidarias tuvieron una importante extensión territorial con altos niveles de homogeneidad en el apoyo electoral recibido¹².

Gráfico 3. Variaciones intertemporales del INSP Prov. De Bs.As., 1983-2007.



Fuente: Elaboración propia

A modo de conclusión

Como se desprende de los datos presentados anteriormente, es posible coincidir con aquellos autores que sostienen la existencia de una mayor heterogeneidad interdistrital a lo largo del período analizado. Sin embargo, conviene resaltar que dicha tendencia es, si bien progresiva, no alcanza dimensiones considerables.

Si se consideran de manera integrada los distintos indicadores analizados en este trabajo, puede observarse que las variaciones más importantes en los niveles de

¹² En dicha elección se destacaron el MODIN con una implantación territorial del 92% y un INP de 0.67, la UCD con una extensión del 53% de los municipios y un INP de 0.27, y el FG que se presentó en el 50% de los distritos y tuvo un índice de homogeneidad de 0.34 puntos, entre otros.

homogeneidad partidaria entre los municipios están dadas por la “suerte” corrida por las dos principales fuerzas políticas resultantes de la elección inicial de 1983.

Así es que, son estas fuerzas las únicas dos que logran mantener una implantación territorial total o casi total a lo largo de todo el período, al tiempo que se reparten entre sí el control de prácticamente la totalidad de las intendencias de la provincia elección tras elección, lo que habla de la fuerte estabilidad de dichas organizaciones en el escenario subprovincial.

Asimismo, pese a la progresiva desagregación del sistema de partidos, los INP para cada una de estas fuerzas mantienen valores que superan los 0.40 puntos. En efecto, si observan con detenimiento los años eleccionarios en los que se producen las mayores caídas al INSP, coinciden con aquellos momentos en que tanto la UCR como el PJ (o alguno de ellos) se encuentra fragmentado, presentándose a elecciones a través de diferentes facciones que compiten entre sí (como son el FreJuLi y el FreJuDePa en 1985, la UCR y la Alianza en 1997, el PJ y el FpV en 2005 o el PJ, el PV y el FpV en 2007).

Indudablemente el presente trabajo debe ser considerado como un primer acercamiento a la problemática de la territorialización de la política en la provincia de Buenos Aires. Aún así, las impresiones resultantes indicarían que el proceso de desnacionalización de los sistemas y las organizaciones partidarias no implicaría, a priori, una mayor heterogeneidad en el comportamiento electoral de la ciudadanía.

En este sentido, se vuelve necesario profundizar el análisis incluyendo, no sólo indicadores del nivel de descomposición de las estructuras partidarias (fragmentación del sistema de partidos) sino también, elementos que permitan evaluar el comportamiento de los actores políticos partidarios tendientes a establecer continuidades y cambios en sus estrategias coalicionales en las que, muy probablemente, encontremos pautas para comprender de manera más acabada el fenómeno de la territorialización de la política.

Ese es el camino que se abre en adelante, esa es la tarea pendiente.

Referencias bibliográficas

- Benton, Allyson (2003). "Presidentes fuertes, provincias poderosas: la economía política de la construcción de partidos en el sistema federal argentino", *Revista Política y Gobierno*, Vol. X, Numero I. Septiembre de 2003
- Calvo, Ernesto (2005): "Argentina, elecciones legislativas 2005: consolidación institucional del kirchnerismo y territorialización del voto", *Revista de Ciencia Política*, Vol. 25, N° 2: 153-160
- Calvo, Ernesto y Marcelo Escolar (2005): *La nueva política de partidos en la Argentina*. Buenos Aires Prometeo libros
- Caramani, Danielle (2004), *The Nationalization of Politics*, Cambridge U.P. Cambridge.
- Cavarozzi, Marcelo (2006) *Autoritarismo y democracia*, Editorial Ariel, Bs. As.
- Chhibber, P.; Kollman, K. (2004): *The Formation of National Party Systems: Federalism and Party Competition in Canada, Great Britain, India and the United States*. Oxford: Oxford University Press
- Cox, G. (1997): *Making votes count: Strategic coordination in the world's electoral systems*. Cambridge: Cambridge University Press
- Cox, Gary (1999): "Electoral Rules and Electoral Coordination", *Annual Review of Political Science* 2: 145-161, University of California at San Diego, California
- Cox, Gary y Knoll, J. (2003): "Ethnes, fisci and electoral rules: The determinants of party system inflation", *Annual Meeting of the American political Science Association*, Chicago. August 28-31
- Escolar, Marcelo y Pedro Pérez (2001): "¿La cabeza de Goliat? Región metropolitana y organización federal en Argentina". *Preparado para ser presentado en la Latin American Studies Association (LASA)*, Washington.
- Gervasoni, Carlos (2009): "¿Cuán Democráticas son las Provincias Argentinas? Estrategias Objetivas y Subjetivas de Inferencia Descriptiva", *Boletín de Política Comparada*, Edición N° 1. Enero/Abril 2009.
- Gibson, Edward y Ernesto Calvo (2000) "Federalism and Low-Maintenance Constituencies: Territorial Dimensions of Economic Reform in Argentina", *Studies in Comparative International Development*, Vol. 35, N° 3: 32-55
- Gibson, Edward (2005): "Boundary Control. Subnational Authoritarianism in Democratic Countries", *World Politics*, 58: 101-132
- Gibson, Edward y Julieta Suárez-Cao (2007): "Competition and power in federalized party systems." *Working Paper No. 1*, Program in Comparative Historical Social Science (CHSS), Northwestern University.
- Jones, Mark (1997): Federalism and Number of Parties in Argentine Congressional Elections, in *The Journal of Politics*, Vol. 59, N°2, Pp. 538-49

- Jones, M. y Mainwaring, S. (2003). "The nationalization of politics: An empirical measure and an application to the Americas", *Party Politics* 9(2): 139-166
- Laakso, Marku y Rein Taagepera (1979). "Effective number of parties: A measure with application to western europe". *Comparative Political Studies* 12: 3-27.
- Lanzini, E. y Rotman, S. (2008): "Descongelamiento, predominio y fragmentación en las tres arenas sistémico-partidarias de la Provincia de Buenos Aires" VIII Congreso Nacional y I Congreso Internacional Sobre Democracia. 01 al 04 de Septiembre de 2008, Universidad Nacional de Rosario, Rosario, Argentina.
- Lanzini, E. y Varetto, C. (2008): "Dinámica Territorial en la construcción de los procesos políticos en la Provincia de Buenos Aires", Segundo Congreso Uruguayo de Ciencia Política. 20 y 21 de Octubre de 2008, Asociación Uruguayo de Ciencia Política (AUCiP), Montevideo, Uruguay.
- Leiras, Marcelo (2006): *Parties, Provinces and Electoral Coordination: a study on the Determinants of Party and Party System Aggregation in Argentina, 1983-2005*, Tesis de Doctorado, University of Notre Dame
- Leiras, Marcelo (2007): *Todos los caballos del rey. La integración de los partidos políticos y el gobierno democrático en la Argentina, 1995-2003*. Buenos Aires, Prometeo Libros
- Leiras, Marcelo (2009): "Los procesos de descentralización y la nacionalización de los sistemas de partidos en América Latina", Congreso 2009 de la Latin American Studies Association, Rio de Janeiro, Brazil, June 11-14, 2009
- Lipset, Seymour y Stein Rokkan (1967): *Party Systems and Voter Alignments: Cross national Perspectives*, New York, Free Press
- Mora y Araujo, Manuel (1975): "La estructura social del peronismo: Un análisis electoral interprovincial", *Desarrollo Económico*, Vol. 14, No. 56 (Jan. - Mar., 1975), pp. 699-718
- Rokkan, Stein (1970): *Citizen, Elections, Parties*, Universites Forlaget. D. McKay Ed.
- Thorlakson, Tori (2003): "An Institutional Explanation of Party System Congruence: Comparative Evidence from Six Federations", Paper for the *3rd Annual State Politics and Policy Conference*
- Torre, Juan Carlos (2003) "Los huérfanos de la política de partidos. Sobre los alcances y naturaleza de la crisis de representación partidaria." *Desarrollo Económico*. Revista de Ciencia Sociales. 42-168, Enero-Marzo (647-665)