

X Jornadas Argentinas de Estudios de Población. Asociación de Estudios de Población de la Argentina, San Fernando del Valle de Catamarca, 2009.

La mortalidad de los adultos mayores en la Republica Argentina, por regiones. 1998-2006.

Nora Monica Jarma y Maria Beatriz Ceballos.

Cita:

Nora Monica Jarma y Maria Beatriz Ceballos (2009). *La mortalidad de los adultos mayores en la Republica Argentina, por regiones. 1998-2006. X Jornadas Argentinas de Estudios de Población. Asociación de Estudios de Población de la Argentina, San Fernando del Valle de Catamarca.*

Dirección estable: <https://www.aacademica.org/000-058/40>

ARK: <https://n2t.net/ark:/13683/eoTk/fnv>

Acta Académica es un proyecto académico sin fines de lucro enmarcado en la iniciativa de acceso abierto. Acta Académica fue creado para facilitar a investigadores de todo el mundo el compartir su producción académica. Para crear un perfil gratuitamente o acceder a otros trabajos visite: <https://www.aacademica.org>.

LA MORTALIDAD DE LOS ADULTOS MAYORES¹ EN LA REPUBLICA ARGENTINA, POR REGIONES². 1998-2006

Maria Beatriz Ceballos
Nora Mónica Jarma
INIE, Facultad de Ciencias. Económicas
Universidad Nacional de Tucumán-ISES-CONICET
njarma@herrera.unt.edu.ar
bceballos@herrera.unt.edu.ar

RESUMEN

La reducción de la mortalidad y la prolongación de la vida humana constituyen los fenómenos demográficos más significativos del siglo XX, que tendrán continuidad sin duda alguna durante el siglo XXI en virtud de los avances de la medicina, de las ciencias de la información y de la tecnología médica.

El objetivo de este trabajo es analizar la mortalidad de la población de 65 años y más de la República Argentina, por regiones, en el período de 1998 al 2006, observando los niveles y tendencias de las principales causas de muerte y comparando los resultados con los obtenidos para algunos de los países limítrofes.

Las principales causas de mortalidad analizadas son: Infecciosas y Parasitarias, Tumores, Enfermedades del Sistema Circulatorio, Enfermedades del Sistema Respiratorio, Enfermedades del Sistema Digestivo y Causas Externas.

Las fuentes de datos utilizadas son las Estadísticas Vitales del Ministerio de Salud de la República Argentina y Proyecciones de Población del Instituto Nacional de Estadísticas y Censos (INDEC), Censo de Población, Hogares y Viviendas 2001 (INDEC), y Observatorio Demográfico de CEPAL, América Latina y el Caribe.

Las regiones de la Argentina con marcadas diferencias en la realidad socioeconómicas, se encuentran en distintas etapas de transición demográfica y es muy posible que también difieran en las etapas de la transición epidemiológica, por lo que se espera observar variaciones en las tasas de mortalidad según las causas, el sexo, el lugar de residencia; como así también en la evolución temporal.

¹ Se considera adultos mayores a la población de 65 años y más

² Las Regiones son: Noroeste, Nordeste, Cuyo, Pampeana, Patagónica y Capital Federal

1. Introducción

Uno de los fenómenos demográficos más sobresaliente del Siglo XX fue la disminución de la mortalidad. Muchos países en desarrollo están experimentando considerables progresos en el descenso de la mortalidad, alcanzando niveles muy parecidos a los países más desarrollados. Según Arriaga³, los niveles de mortalidad son cada vez más independientes del desarrollo económico comparado con épocas pasadas, el problema consiste en establecer las estrategias que deberían implementar los países en desarrollo para reducir el exceso de mortalidad que aún se observa.

De acuerdo al Observatorio Demográfico N° 4⁴, la medición y el análisis de la mortalidad son de gran interés para diversas disciplinas tales como la medicina, la demografía, la seguridad social y los responsables de diseñar políticas sociales en general.

La mortalidad es un indicador importante de las condiciones de salud imperantes y también de las condiciones de vida de la población en una amplia variedad de aspectos.

En gran parte, la tendencia de la disminución de la mortalidad es una consecuencia de los avances de la medicina, el desarrollo de sistemas de atención de la salud más apropiados, las mejoras de las condiciones de vida de la población y el cambio de los estilos de vida.

Las tasas de mortalidad de la población de 65 años y más están directamente vinculadas al promedio de años de vida a partir de los 65 años⁵, este es un indicador de mucha importancia para la consideración de los recursos destinados a políticas y programas de salud y seguridad social. Según lo expresado en el Observatorio Demográfico N° 4, desde mediado del siglo XX hasta la actualidad existe un significativo crecimiento de del promedio de vida a partir de los 65 años, principalmente en el sexo femenino, pero este resultado no es homogéneo entre los distintos países analizados y se debe a las diferentes etapas de la transición demográfica por las que atraviesan. La República Argentina, se subdivide cinco regiones y Capital Federal (Ciudad Autónoma de Buenos Aires). En cada una de estas regiones se observan diferentes etapas de la transición demográfica, marcadas diferencias económicas y sociales, por lo que se espera que el promedio de vida a partir de los 65 años y más sea significativamente distinto entre las regiones y las tasas de mortalidad correspondientes marquen las diferencias.

³Arriaga, Eduardo, E. El Análisis de la Población con Microcomputadoras

⁴CEPAL, América Latina: Observatorio Demográfico N° 4.

La transición epidemiológica vincula la disminución de la mortalidad a los mayores recursos existentes para evitar las defunciones causadas por enfermedades transmisibles, lo que cambia el perfil de las defunciones por causas y grupos de edad. En particular, permite la disminución del peso relativo de las muertes por enfermedades infecciosas y parasitarias, propias de las edades tempranas, y el incremento del peso relativo de las enfermedades crónicas y degenerativas, más frecuentes en los adultos. La transición epidemiológica, en conjunto con la transición demográfica, son causa de la heterogeneidad en los niveles de mortalidad que existen en los países de América Latina.

El resultado de la investigación sobre mortalidad realizada por INDEC⁶ en 1997 y publicada en la Series Análisis Demográficos N° 9, “*La Mortalidad en la Argentina entre 1980 y 1991*”, entre otros, podría resumirse de la siguiente manera: (1) La tasa bruta de mortalidad disminuyó en un 9 %; (2) mayor nivel de mortalidad masculina; (3) en la esperanza de vida al nacer se observa una ganancia de 3 años; (4) se aprecian diferencias notables en el nivel de mortalidad de las provincias; (5) en los adultos, casi el 50% de las defunciones, tanto en hombres como mujeres, se debe a enfermedades del corazón y a tumores malignos; (6) sobremortalidad masculina por accidentes

2. Objetivos

Uno de los objetivos de este trabajo es analizar la mortalidad de la población de adultos mayores de la República Argentina, por regiones, en el período de 1998 al 2006, observando los niveles y tendencias de las principales causas de muerte y comparando los resultados con los obtenidos para algunos de los países limítrofes. Para ello se debe (a) analizar las fuentes de datos de defunciones del Ministerio de Salud de la Argentina (b) realizar tabulados especiales agrupando a las provincias en regiones; (c) construir tablas de vida por regiones, (d) analizar la importancia relativa y los niveles de mortalidad según causas de muerte desagregadas por sexo.

Las principales causas de muertes analizadas son: Tumores, Enfermedades del Sistema Circulatorio, Enfermedades del Sistema Respiratorio, Enfermedades del Sistema Digestivo y Causas Externas.

En este trabajo se considera adultos mayores a la población de 65 años y más.

⁶ INDEC, La Mortalidad en la Argentina entre 1980 y 1991. Serie Análisis Demográfico N° 9

Las diferentes regiones de la Argentina se encuentran en distintas etapas de la transición demográfica y es muy posible que también sean distintas las etapas de la transición epidemiológica, además tienen diferentes realidades socio económicas, por lo que el análisis incluye un contexto demográfico y social de cada región, para ello se analizan las tasas globales de fecundidad, la población con cobertura social, hogares con o sin privación material y el clima educacional de los hogares.

Se espera que exista variación en las tasas de mortalidad según las causas, el sexo y el lugar de residencia, como así también una evolución en el tiempo.

Las fuentes de datos utilizadas son las Estadísticas Vitales del Ministerio de Salud de la República Argentina y Proyecciones de Población del Instituto Nacional de Estadísticas y Censos (INDEC), Censo de Población, Hogares y Viviendas 2001 (INDEC), y Observatorio Demográfico de CEPAL, América Latina y el Caribe.

Según el Censo de Población, Vivienda y Hogares de 2001 las regiones se definen de la siguiente manera:

- (a) Nordeste (NEA): Corrientes, Chaco, Formosa y Misiones.
- (b) Noroeste (NOA): Catamarca, Jujuy, Salta, Santiago del Estero y Tucumán
- (c) Cuyo: Mendoza, San Juan, San Luis y la Rioja.
- (d) Pampeana: Buenos Aires, Córdoba, Entre Ríos, La Pampa, Santa Fe
- (e) Patagónica: Chubut, Neuquén, Río Negro, Santa Cruz y Tierra del Fuego
- (f) Capital Federal ó Ciudad Autónoma de Buenos Aires.

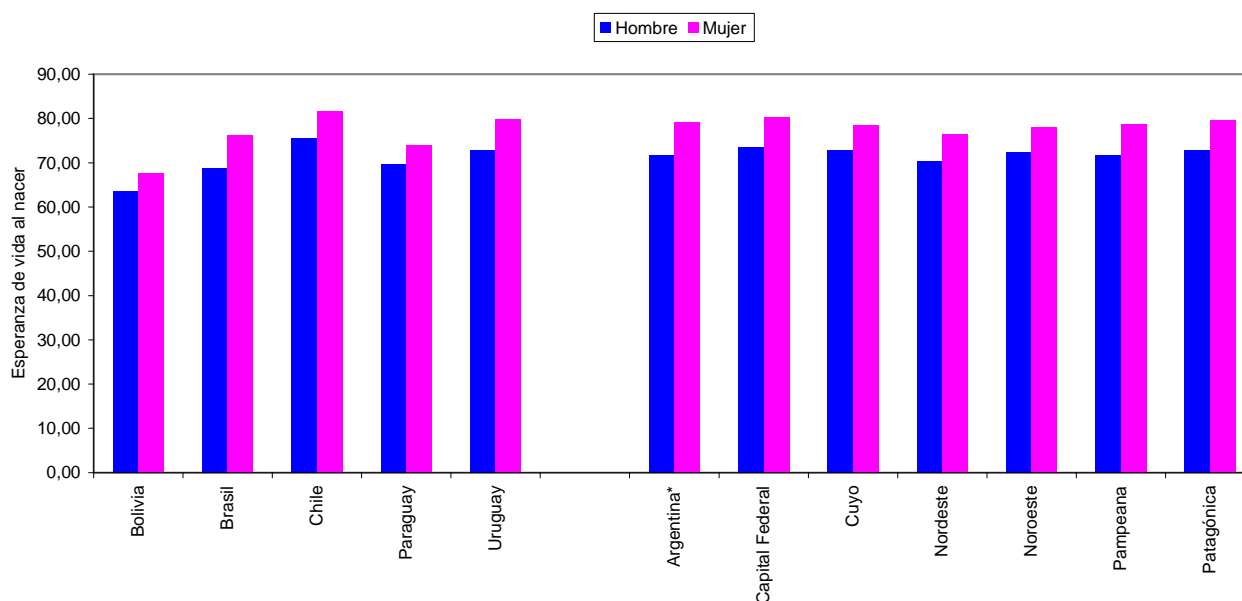
Los países limítrofes a la República Argentina son: Brasil, Bolivia, Chile, Paraguay y Uruguay.

3. Esperanza de vida

La transición demográfica latinoamericana se inicia con el descenso de la mortalidad, sobretodo en los primeros años de vida. Sin embargo, los niveles y las tendencias de la mortalidad en los países han sido muy heterogéneos, ya que mientras en algunos se ha alcanzado en la actualidad una situación muy similar a la de los países desarrollados, una gran parte de la población aún vive en países con condiciones de salud y mortalidad muy desfavorables que se caracterizan por una elevada mortalidad en la infancia⁷.

⁷ CEPAL, América Latina: Observatorio Demográfico N° 4, pag. 10

Grafico 1. Esperanza de vida al nacer, Países Limítrofes y República Argentina por Regiones, año 2004-2006.



Fuente: CEPAL-CELADE, América Latina y el Caribe (2007) Observatorio Demográfico N° 4 y estimaciones de María Beatriz Ceballos (2009)

El promedio de la esperanza de vida al nacer de América Latina era de 52 años en el siglo pasado, mientras que en los últimos años, 2000-2005 es aproximadamente 72 años⁸. En el contexto latinoamericano, Chile se destaca por el mayor valor alcanzado en la esperanza de vida al nacer, tanto para hombres como para mujeres, alcanzando valores de 75,49 y 81,53 años respectivamente, le siguen en importancia Uruguay y Argentina.

Dentro de Argentina, Capital Federal alcanza los mayores valores, de 73,51 para hombres y 80,40 para mujeres, mientras que en la región Nordeste se observan los menores valores del conjunto de regiones de Argentina, con 70,29 años para hombres y 76,46 para mujeres. En el resto de las regiones se observan disimilitudes en los valores de la esperanza de vida al nacer de hombres y mujeres. Por ejemplo, con las excepciones señaladas en la Capital Federal y la región nordeste, en la región pampeana se observa el menor valor en la esperanza de vida masculina y con respecto a la femenina, el menor valor de la región lo tiene la noroeste.

La magnitud de las diferencias de la esperanza de vida al nacer de las mujeres menos la esperanza de vida al nacer de los hombres, son heterogéneas entre países, aún en aquellos que tienen niveles similares de mortalidad. De acuerdo a la Tabla N° 1 del Anexo I, la diferencia en la esperanza de vida al nacer entre varones y mujeres resulta muy marcada en Brasil,

⁸ Ibid., página 10

Argentina y Uruguay, con valores superiores a siete años. Las menores diferencias en años en los países limítrofes se observan en Bolivia y Paraguay, con aproximadamente cuatro años. Esto dos últimos países son los de menor esperanza de vida al nacer, donde la brecha entre hombres y mujeres es menor.

En las regiones de la República Argentina las diferencias entre varones y mujeres más significativas se observan en la región Pampeana, Patagónica y Capital Federal con aproximadamente siete años de diferencia. (ver Tabla N° 2 del Anexo I).

En relación a la esperanza de vida a los 65 años, se podría considerar como un indicador de mucha importancia para la asignación de recursos destinados a políticas y programas de salud y seguridad social. Desde mediados del siglo pasado hasta la actualidad existe un significativo crecimiento de este indicador, principalmente para el sexo femenino. En algunos países de transición reciente de la mortalidad se ha ganado alrededor de seis años de vida en las últimas cinco décadas⁹.

En Chile se observa para el período 2005-2010, una esperanza de vida a los 65 años de 17,03 para hombres y 20,38 para mujeres, la mayor de los países limítrofes. Para las regiones de la República Argentina la esperanza de vida oscila entre 14 y 15 años para los hombres y para las mujeres entre 18 y 19 años, similar comportamiento al de Uruguay.

En las regiones de la República Argentina las diferencias en años entre varones y mujeres es entre 3 y cuatro años. Cuando se establecen comparaciones con los países limítrofes, se observa que Capital Federal y las regiones Pampeana y Patagónica tienen similitudes con Uruguay, mientras que las regiones de Cuyo, Nordeste y Noroeste observan comportamientos semejantes a Chile. (Ver Tabla N° 2 del Anexo I).

4. Mortalidad por sexo y edad

Una de las manifestaciones de la transición epidemiológica es el marcado envejecimiento que se observa en la estructura por edades de las defunciones como consecuencia de los mayores logros para evitar las muertes tempranas, asociadas a enfermedades transmisibles, así como el envejecimiento de la población, que responde mayormente a la reducción de la natalidad. En la Tabla N° 1 se observa el porcentaje de las defunciones en grupos de edad, para los años 2000 y 2005. En países como Bolivia y Paraguay se observa un alto porcentaje de mortalidad en los menores de 15 años; mientras que en países como Chile, Uruguay y Argentina se observa un bajo porcentaje de defunciones en este grupo de edad, y la mayor concentración en

⁹ Ibid. Pag. 23

el grupo de 65 años y más. Dentro de las regiones de la República Argentina, si bien el porcentaje de defunciones en los menores de 15 años, es menor aún que Brasil, en el 2005, también hay diferencias entre las regiones. Por ejemplo, en Capital Federal menos del 1,5 por ciento de las defunciones se producen antes de los 15 años y el 80 por ciento en las personas de 65 años y más; en el Nordeste casi el 10 por ciento de las defunciones son de los menores de 15 años y el 56 por ciento en los de 65 años y más.

Tabla 1: Importancia relativa de las defunciones por grupos de edad. Países Limítrofes y República Argentina por Regiones, año 200 y 2005

	2000			2005		
	0-14	15-64	65 y más	0-14	15-64	65 y más
América Latina	14.7	38.3	47.0	12.3	37.7	50.0
Bolivia	34.1	34.7	31.2	29.6	36.3	34.1
Brasil	13.0	44.1	42.8	11.1	42.7	46.2
Chile	5.8	31.0	63.2	5.4	29.5	65.2
Paraguay	24.1	37.0	38.8	20.8	37.4	41.8
Uruguay	4.9	21.6	73.5	4.8	20.1	75.1
República Argentina*	6.4	26.8	66.8	5.9	26.0	68.1
Capital Federal	1.6	19.2	79.1	1.5	18.1	80.4
Cuyo	6.6	28.9	64.5	5.5	27.6	66.9
Nordeste	13.8	33.5	52.6	9.8	33.6	56.5
Noroeste	10.3	32.8	56.9	7.8	31.7	60.5
Pampeana	4.4	27.2	68.3	3.7	25.2	71.1
Patagónica	8.8	36.7	54.4	5.6	35.9	58.4

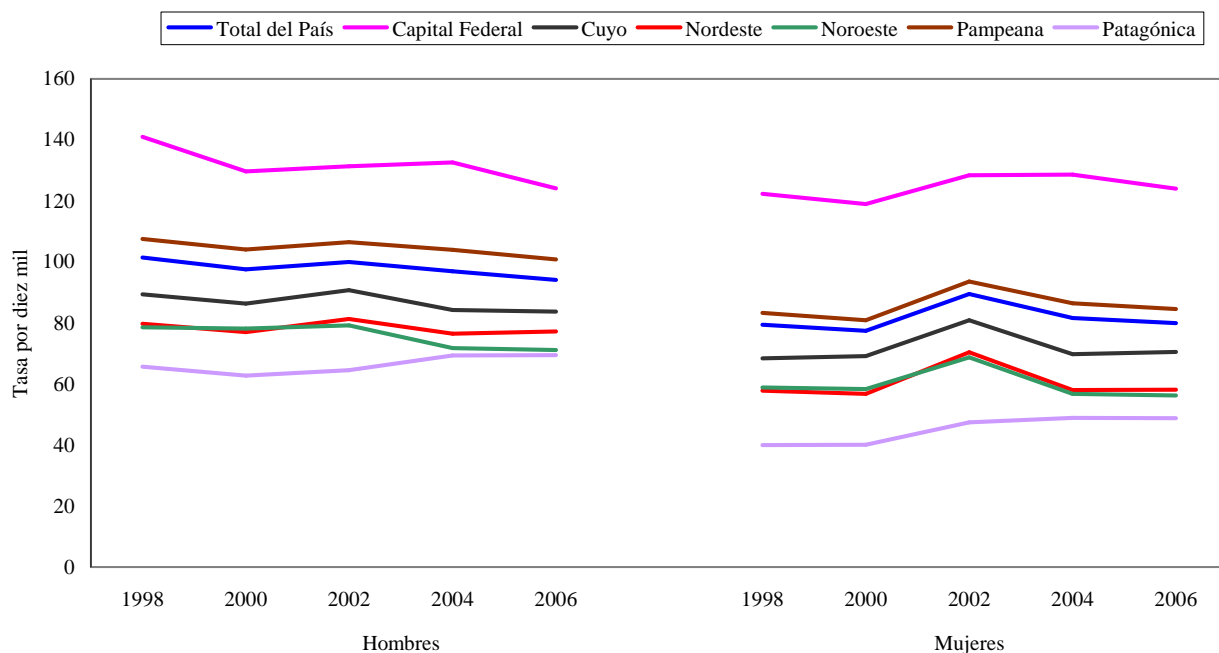
Fuente: * Cepal. América Latina y el Caribe. (2007) Observatorio Demográfico N° 3

Estadística Vitales del Ministerio de Salud de la Republica Argentina

Nota: * corresponde a los períodos 2000-2005 y 2005-2010 respectivamente

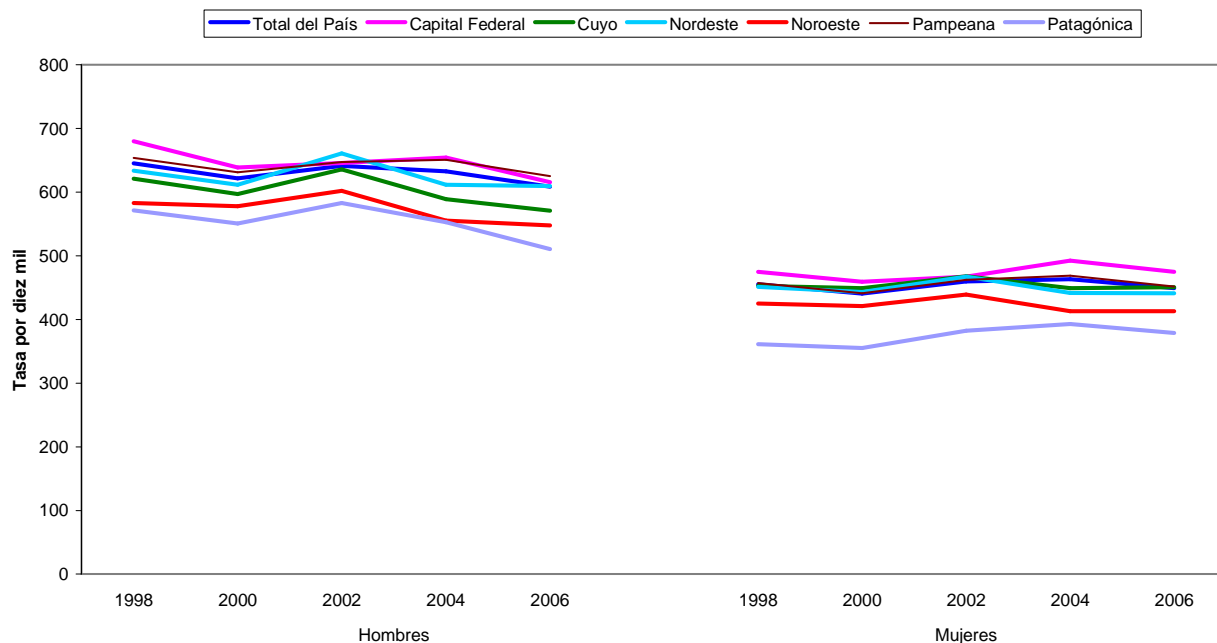
En lo que respecta a la mortalidad por sexo, los Gráfico 2 y 3 muestran la tasa de mortalidad de la población de 10 años y más y de 65 años y más por sexo y por regiones respectivamente. Estos gráficos ponen de manifiesto la sobremortalidad masculina en las distintas edades y también las diferencias regionales, particularmente en el Gráfico 2, que se refiere a la tasa de mortalidad de la población de 10 años y más.

Gráfico 2. Tasa de mortalidad de 10 años y más según sexo. República Argentina por Regiones. Años seleccionados (tasa por diez mil)



Fuente: Ceballos y Jarra tabulados especiales con Estadísticas Vitales del Ministerio de Salud de la Nación

Gráfico 3. Tasa de mortalidad de 65 años y más según sexo. República Argentina por Regiones. Años seleccionados (tasa por diez mil)



Fuente: Ceballos y Jarra tabulados especiales con Estadísticas Vitales del Ministerio de Salud de la Nación

5. Tasa de mortalidad por causas

En este apartado se analizan las causas de muerte de la población de 65 años y más según sexo en las distintas regiones argentinas. Las causas analizadas son: tumores, enfermedades del sistema circulatorio, enfermedades del sistema respiratorio, enfermedades del sistema digestivo y causas externas. Las tablas que muestran las tasas de mortalidad por causas se encuentran en el Anexo 2.

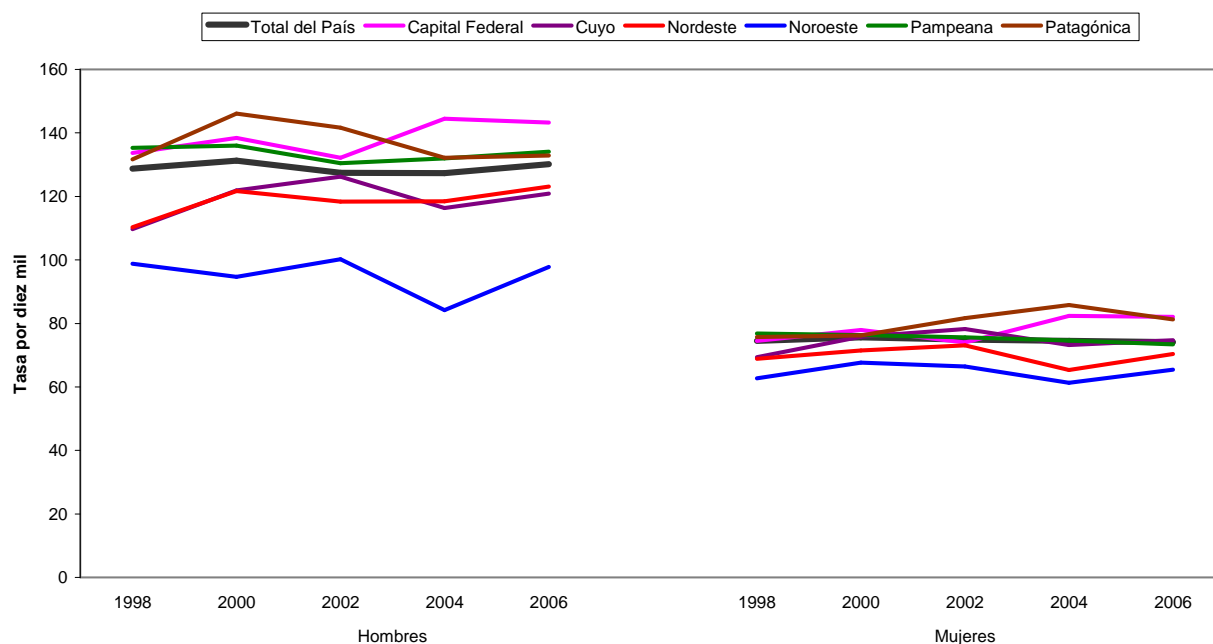
5.1 Tasa de mortalidad por tumores

De acuerdo al Gráfico 4 lo primero que se observa la sobremortalidad masculina debido a tumores en todas las regiones para las edades de 65 años y más.

En cuanto a la tasa de mortalidad masculina se observa en la región Noroeste el menor nivel, sin embargo se insinúa una tendencia creciente a partir del año 2004. En la región Pampeana se observa el mayor nivel entre el 2002 y 2004, cuando muestra un descenso, superada para esos mismos años por Capital Federal. En el resto de las regiones la tasa se aproxima al promedio del país con una leve tendencia creciente en los años señalados.

El comportamiento de la tasa de mortalidad femenina es similar al de las masculinas en el conjunto de las regiones, con la particularidad que alcanzan niveles notoriamente más bajos.

Gráfico 4 Tasa de mortalidad de 65 años y más, según sexo, por tumores. República Argentina por Regiones. Años seleccionados (tasa por diez mil)



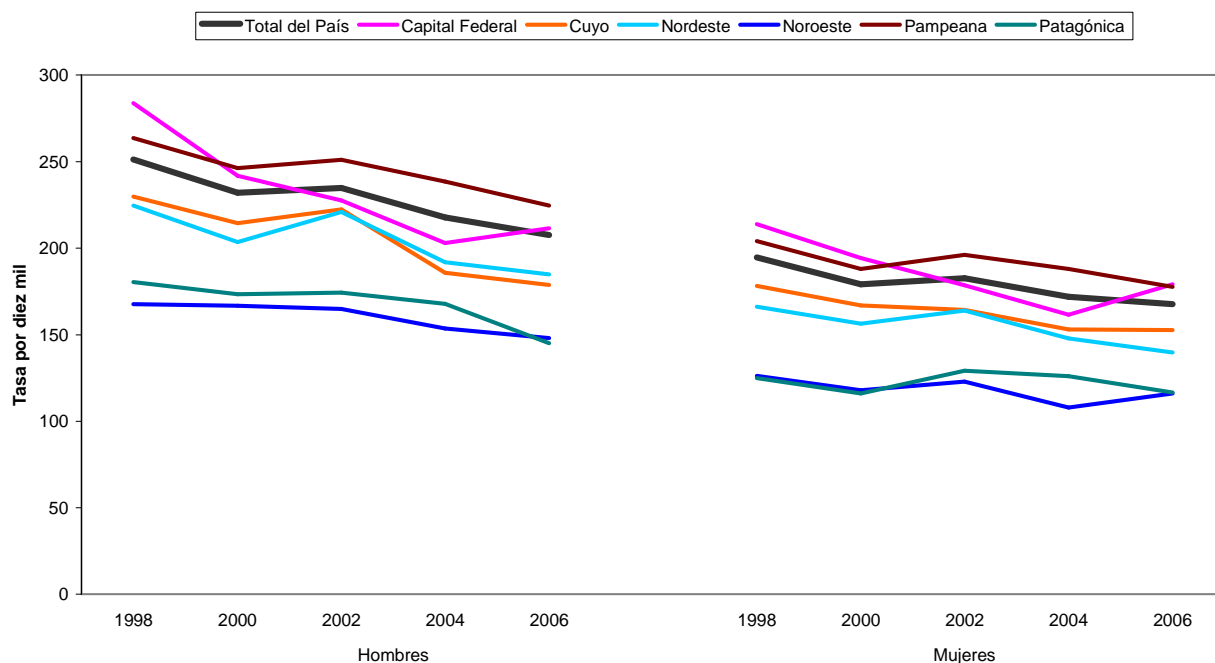
Fuente: Ceballos y Jarra tabulados especiales con Estadísticas Vitales del Ministerio de Salud de la Nación

5.2 Tasa de mortalidad por Tasa de mortalidad de 65 años y más, según sexo por enfermedades del sistema circulatorio.

En las enfermedades del sistema circulatorio se observa una leve sobremortalidad masculina, con tendencia decreciente en la mayoría de las regiones, con excepción de Capital Federal, donde la tendencia es creciente en los años 2004-2006, tanto para varones como para mujeres, (Gráfico 5).

La tasa alcanza los valores más bajos en las regiones Patagónica y Noroeste, y el más alto se registra en la región Pampeana.

Gráficos 5. Tasa de mortalidad de 65 años y más, según sexo por enfermedades del sistema circulatorio. República Argentina, por regiones. Años seleccionados. (Tasa por diez mil)



Fuente: Ceballos y Jarra tabulados especiales con Estadísticas Vitales del Ministerio de Salud de la Nación

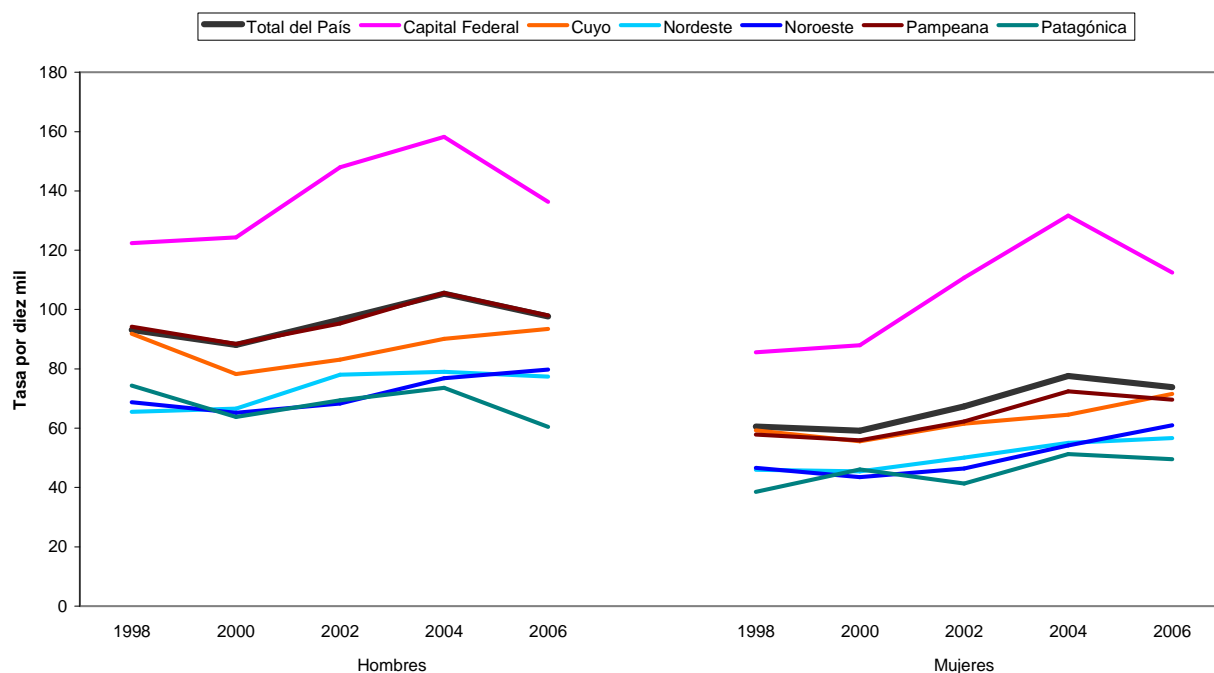
5.3 Tasa de mortalidad por Tasa de mortalidad de 65 años y más, según sexo por enfermedades del sistema respiratorio.

La tasa de mortalidad por enfermedades del sistema respiratorio señala, como en los casos anteriores, una sobremortalidad masculina en todas las regiones. Comparando el nivel de la tasa por regiones, Capital Federal muestra una marcada diferencia por encima del resto de las regiones, tanto en los hombres como en las mujeres. Este comportamiento podría deberse a una excesiva contaminación medioambiente, producida por humo de origen

industrial sin el filtrado adecuado, gases de combustión de vehículos, quema de residuos industriales plásticos, entre muchos otros factores.

Asimismo, hábitos de vida de la población, como por ejemplo el tabaquismo, son causas de este tipo de patologías.

Gráfico 6 .Tasa de mortalidad de 65 años y más, según sexo, por enfermedades del sistema respiratorio. República Argentina, por regiones. Años seleccionados (tasa por diez mil)



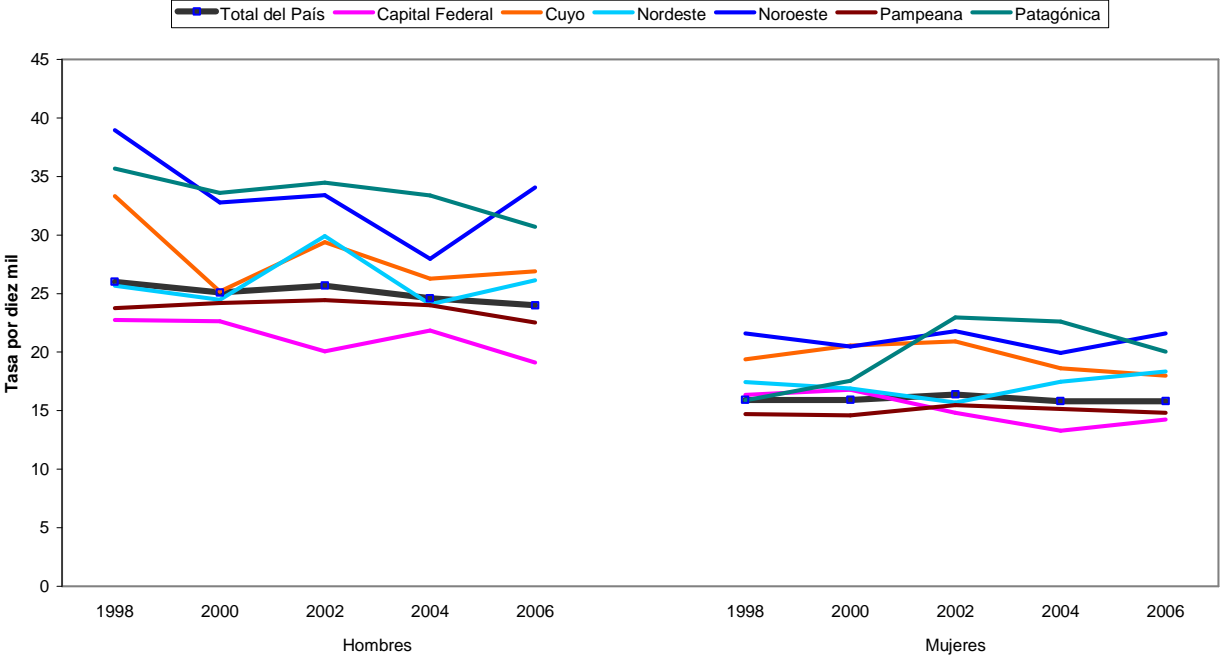
Fuente: Ceballos y Jarra tabulados especiales con Estadísticas Vitales del Ministerio de Salud de la Nación

5.4 Tasa de mortalidad de 65 años y más, según sexo por enfermedades del sistema digestivo

La tasa de mortalidad por enfermedades del sistema digestivo, muestra la diferencia por sexo como en los casos anteriores, y también presenta ciertas diferencias regionales. Se observa claramente una tendencia creciente en el nivel de la tasa en tres regiones, la Noreste, Noreste y en menor medida, la Cuyana para los años 2004-2006. En el resto de las regiones se observa una leve tendencia decreciente.

El nivel de la tasa de mortalidad por enfermedades del sistema digestivo es menor en Capital Federal, particularmente en los varones.

Gráfico 7 .Tasa de mortalidad de 65 años y más, según sexo, por enfermedades del sistema digestivo. República Argentina, por regiones. Años seleccionados (tasa por diez mil)

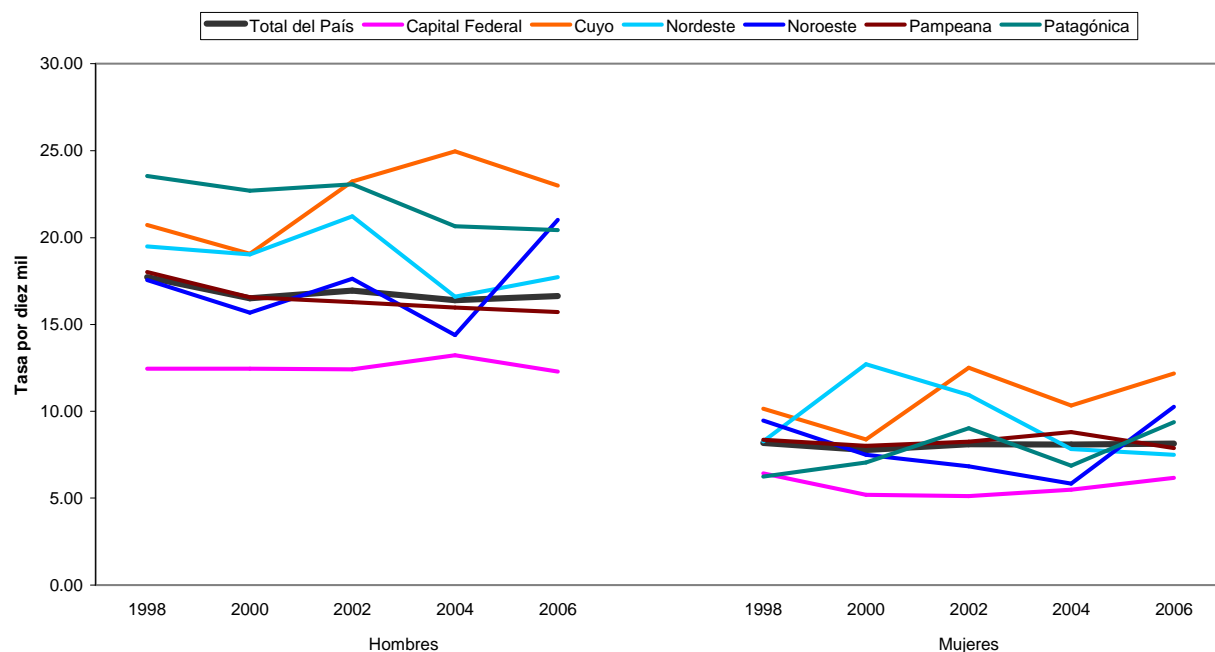


Fuente: Ceballos y Jarra tabulados especiales con Estadísticas Vitales del Ministerio de Salud de la Nación

5.5 Tasa de mortalidad de 65 años y más, según sexo por causas externas

El nivel de la tasa de mortalidad por causas externa exhibe una marcada diferencia por sexo, resultando muy clara la sobremortalidad masculina. El comportamiento de la tasa es disímil entre las regiones, en la región de Cuyo se observa el mayor valor de la tasa tanto en hombres como en mujeres, mientras que en la región Noroeste se observa una tendencia ascendente en ambos sexos en los años 2004-2006. Cabe destacar que el nivel de la tasa de mortalidad por causas externas en Capital Federal es marcadamente inferior en relación al resto de las regiones (Gráfico 8).

Gráfico 8 .Tasa de mortalidad de 65 años y más, según sexo, por causas externas. República Argentina, por regiones. Años seleccionados (tasa por diez mil)



Fuente: Ceballos y Jarma tabulados especiales con Estadísticas Vitales del Ministerio de Salud de la Nación

Conclusiones

La esperanza de vida al nacer es un indicador que señala de una manera indirecta los avances en salud de un país, como así también la calidad de vida de su población. En América Latina se observa un comportamiento disímil entre los países seleccionados pero cuando se compara el período 2000-2002 con el período 2004-2006 existen avances y ganancias en años de vida. Se observa un comportamiento similar para las regiones de la República Argentina, destacándose principalmente Capital Federal tanto para varones como para mujeres con la mayor esperanza de vida al nacer.

La esperanza de vida a los 65 años y más está directamente relacionada con el envejecimiento poblacional del área geográfica analizada. Se trata de un indicador importante para la asignación de recursos destinados a políticas y programas de salud y seguridad social, aunque no se debería desestimar la planificación de otros aspectos del la vejez.

Tanto en los países limítrofes seleccionados como en las regiones de la República Argentina se observan ganancias en la cantidad de años de vida a la edad de 65 años.

El análisis de la mortalidad por edad muestra que en los países de América Latina que considera este trabajo, aún existe un alto porcentaje de mortalidad antes de los 15 años, como por ejemplo, en Bolivia y Paraguay. La misma situación se observa en las regiones Nordeste y Noroeste de la República Argentina, aunque con niveles inferiores al de los países antes mencionados, agregando en este caso el comportamiento observado en Brasil.

En relación a las defunciones a los 65 años se observa que Capital Federal muestra el 80 por ciento, siendo éste el porcentaje más alto de todas las regiones. En el contexto Latinoamericano, este porcentaje es mayor al de Uruguay.

En cuanto a la mortalidad por sexo a los 65 años y más existe una marcada diferencia entre varones y mujeres, en función de la sobremortalidad masculina que de manera empírica se observa en todos los países.

En el análisis de la mortalidad por causas se observa las diferencias por sexo, y también ciertas diferencias regionales, siendo muy marcada en la Capital Federal la sobremortalidad en ambos sexos por causas del sistema respiratorio.

Este trabajo resulta insuficiente desde el punto de vista de la desagregación en cada una de las causas para profundizar el análisis epidemiológico, y conocer cuales causas podrían ser evitables y cuales reducibles, aún en el caso de la población de 65 años y más, que muchas veces son víctimas de accidentes domésticos, violencias y otro tipo de causas de mortalidad que no se circunscriben a las degenerativas y crónicas propias de este grupo particular.

Bibliografía:

Arriaga, Eduardo E. (2001) El análisis de la Población con Microcomputadoras. Córdoba, Argentina.

INDEC (1997) , La Mortalidad en la Argentina entre 1980 y 1991. Serie Análisis Demográfico N° 9. Buenos Aires, Argentina.

CEPAL-CELADE America Latina y el Caribe (2007), Observatorio Demográfico N° 3

CEPAL-CELADE America Latina y el Caribe (2007), Observatorio Demográfico N° 4

ANEXO 1

Tabla 1 Esperanza de Vida al Nacer y a los 65 años por sexo. República Argentina por regiones. 2000-2002 y 2004-2006

Región	2000-2002				2004-2006			
	Esperanza de Vida al Nacer		Esperanza de Vida a los 65		Esperanza de Vida al Nacer		Esperanza de Vida a los 65 años	
	Hombre	Mujer	Hombre	Mujer	Hombre	Mujer	Hombre	Mujer
América Latina*	69.1	75.4			70.4	76.6		
Bolivia*	61.8	66.0	13.4	15.0	63.4	67.7	13.8	15.5
Brasil*	67.3	74.9	15.8	18.3	68.7	76.1	16.3	18.8
Chile*	74.8	80.8	16.7	19.9	75.5	81.5	17.0	20.4
Paraguay*	68.7	72.9	15.8	17.5	69.7	73.9	16.1	17.9
Uruguay*	71.6	78.9	14.6	19.1	72.8	79.9	15.1	19.7
República Argentina*	70.6	78.1	14.3	18.6	71.6	79.1	14.8	19.2
Capital Federal	72.5	79.8	15.1	19.6	73.5	80.4	15.5	19.9
Cuyo	71.6	77.6	14.8	18.3	72.8	78.6	15.4	18.6
Nordeste	69.3	75.9	14.2	18.1	70.3	76.5	14.4	18.0
Noroeste	71.2	77.4	15.1	18.8	72.3	78.0	15.3	18.8
Pampeana	70.4	78.1	14.1	18.4	71.6	78.7	14.4	18.8
Patagónica	71.7	79.7	15.0	19.8	72.7	79.7	15.4	19.4

Fuente: * Cepal. América Latina y el Caribe. (2007) Observatorio Demográfico N° 3 y N° 4

Estadística Vitales del Ministerio de Salud de la República Argentina

Nota: * corresponde a los períodos 2000-2005 y 2005-2010 respectivamente

Tabla 2. Diferencia entre mujeres y hombres

Total País	2000-2002		2004-2006	
	al nacer	a los 65 años	al nacer	a los 65 años
Bolivia	4.19	1.58	4.27	1.72
Brasil	7.59	2.46	7.45	2.55
Chile	6.00	3.20	6.04	3.35
Paraguay	4.22	1.64	4.22	1.77
Uruguay	7.35	4.56	7.10	4.56
República Argentina	7.50	4.34	7.50	4.44
Capital Federal	7.30	4.48	6.89	4.41
Cuyo	5.99	3.51	5.74	3.24
Nordeste	6.61	3.97	6.17	3.59
Noroeste	6.23	3.71	5.74	3.47
Pampeana	7.65	4.33	7.14	4.37
Patagónica	7.98	4.72	6.96	4.03

ANEXO 2

Tabla 1. Tasa de Mortalidad masculinas de 65 años y más según causas de muerte y por sexo. República Argentina por regiones. Año 1998 (Tasa por diez mil)

Causas de Muerte	Total del País	Capital Federal	Cuyo	Nordeste	Noroeste	Pampeana	Patagónica
Total	645.39	679.99	621.24	633.79	582.54	653.79	571.56
Infecciosas	23.58	21.28	20.02	35.74	32.07	22.33	19.81
Tumores	128.78	133.74	109.65	110.31	98.79	135.38	131.70
Enfermedades Endocrinológicas	27.70	17.81	40.55	31.50	33.54	27.13	28.44
Enfermedades del Sistema Circulatorio	251.22	283.68	229.88	224.63	167.68	263.72	180.42
Enfermedades del Sistema Respiratoria	93.21	122.38	91.87	65.52	68.71	94.22	74.36
Enfermedades del Sistema Digestivo	26.01	22.77	33.33	25.66	38.98	23.77	35.66
Enfermedades del Sistema Genitourinario	18.82	34.95	15.96	17.98	16.94	16.28	17.25
Causas Externas	17.71	12.46	20.73	19.47	17.55	18.01	23.54
Causas Mal Definidas	40.12	14.17	41.57	89.23	93.52	33.52	40.79
Otras Causas	18.25	16.76	17.68	13.75	14.78	19.43	19.58

Tabla 2 Tasa de Mortalidad femenina de 65 años y más y más según causas de muerte y por sexo. República Argentina por regiones. Año 1998 (Tasa por diez mil)

Causas de Muerte	Total del País	Capital Federal	Cuyo	Nordeste	Noroeste	Pampeana	Patagónica
Total	454.84	474.86	452.66	451.28	424.77	457.38	361.63
Infecciosas	18.12	16.12	14.92	27.17	26.18	17.34	17.96
Tumores	74.57	74.59	69.38	68.90	62.74	76.79	75.80
Enfermedades Endocrinológicas	23.93	14.78	35.08	31.79	32.14	23.69	22.50
Enfermedades del Sistema Circulatorio	194.70	213.87	178.20	166.24	126.32	204.13	124.95
Enfermedades del Sistema Respiratoria	60.51	85.58	59.22	45.96	46.60	57.81	38.56
Enfermedades del Sistema Digestivo	15.91	16.33	19.38	17.42	21.61	14.71	15.88
Enfermedades del Sistema Genitourinario	12.48	21.34	13.91	12.20	13.82	9.92	12.67
Causas Externas	8.18	6.44	10.16	8.27	9.47	8.37	6.24
Causas Mal Definidas	30.51	10.99	35.94	64.37	75.16	27.24	33.08
Otras Causas	15.93	14.81	16.48	8.96	10.74	17.37	13.99

Tabla 3 Tasa de Mortalidad masculinas de 65 años y más según causas de muerte y por sexo. República Argentina por regiones. Año 1999 (Tasa por diez mil)

Causas de Muerte	Total del País	Capital Federal	Cuyo	Nordeste	Noroeste	Pampeana	Patagónica
Total	662.15	677.73	627.76	631.22	610.48	677.60	559.38
Infecciosas	24.27	21.33	18.51	32.00	34.40	23.31	26.56
Tumores	132.42	135.64	120.10	107.58	95.86	140.20	134.60
Enfermedades Endocrinológicas	30.02	17.13	40.40	37.68	37.70	29.79	27.90
Enfermedades del Sistema Circulatorio	254.47	272.15	227.96	215.50	172.53	272.12	176.79
Enfermedades del Sistema Respiratoria	99.68	136.46	92.44	68.90	73.88	101.12	67.86
Enfermedades del Sistema Digestivo	26.08	22.71	30.75	25.53	34.32	24.87	33.26
Enfermedades del Sistema Genitourinario	18.90	32.10	16.92	20.29	19.36	16.46	15.63
Causas Externas	17.76	11.99	19.30	22.85	20.20	17.86	18.75
Causas Mal Definidas	43.67	16.19	47.96	85.40	109.89	36.12	40.85
Otras Causas	14.88	12.04	13.43	15.50	12.34	15.75	17.19

Tabla 4 Tasa de Mortalidad femenina de 65 años y más y más según causas de muerte y por sexo. República Argentina por regiones. Año 1999

Tasa por diez mil

Causas de Muerte	Total del País	Capital Federal	Cuyo	Nordeste	Noroeste	Pampeana	Patagónica
Total	471.62	485.47	468.55	444.75	462.58	476.25	361.73
Infecciosas	18.98	17.44	15.16	22.42	25.09	18.87	17.15
Tumores	75.99	78.26	73.95	67.27	67.96	77.09	78.88
Enfermedades Endocrinológicas	25.18	15.14	37.55	36.83	38.10	24.39	18.23
Enfermedades del Sistema Circulatorio	199.25	213.96	177.53	160.59	136.95	210.80	127.80
Enfermedades del Sistema Respiratoria	67.85	97.67	61.46	46.85	48.06	65.89	43.86
Enfermedades del Sistema Digestivo	15.70	14.87	19.04	15.08	22.43	14.83	16.79
Enfermedades del Sistema Genitourinario	12.88	19.65	15.77	10.11	16.16	10.86	10.11
Causas Externas	8.25	5.48	9.60	10.40	7.29	8.83	6.32
Causas Mal Definidas	33.14	12.41	40.97	65.65	88.55	28.85	31.59
Otras Causas	14.39	10.60	17.52	9.54	12.00	15.84	11.01

Tabla 5 Tasa de Mortalidad masculinas de 65 años y más según causas de muerte y por sexo. República Argentina por regiones. Año 2000

Tasa por diez mil

Causas de Muerte	Total del País	Capital Federal	Cuyo	Nordeste	Noroeste	Pampeana	Patagónica
Total	621.62	638.61	597.37	611.52	577.79	631.26	550.96
Infecciosas	24.53	22.01	13.62	31.09	36.75	24.23	19.91
Tumores	131.35	138.38	121.89	121.74	94.72	136.02	146.04
Enfermedades Endocrinológicas	28.60	16.32	43.29	36.96	34.60	27.98	24.20
Enfermedades del Sistema Circulatorio	231.98	241.81	214.30	203.59	166.72	246.28	173.45
Enfermedades del Sistema Respiratoria	88.07	124.28	78.31	66.63	65.15	88.44	63.81
Enfermedades del Sistema Digestivo	25.09	22.62	25.19	24.46	32.78	24.19	33.62
Enfermedades del Sistema Genitourinario	19.48	35.01	18.58	19.46	22.21	16.40	15.63
Causas Externas	16.50	12.44	19.07	19.02	15.69	16.56	22.70
Causas Mal Definidas	41.74	15.98	44.26	74.02	99.26	36.08	35.76
Otras Causas	14.26	9.73	18.87	14.57	9.91	15.09	15.85

Tabla 6 Tasa de Mortalidad femenina de 65 años y más y más según causas de muerte y por sexo. República Argentina por regiones. Año 2000

Tasa por diez mil

Causas de Muerte	Total del País	Capital Federal	Cuyo	Nordeste	Noroeste	Pampeana	Patagónica
Total	440.71	458.85	449.26	443.41	421.26	441.04	355.25
Infecciosas	20.11	18.06	12.02	26.35	30.66	19.97	14.97
Tumores	75.67	77.96	75.89	71.52	67.62	76.30	76.25
Enfermedades Endocrinológicas	23.65	12.26	35.31	35.25	32.65	23.46	21.00
Enfermedades del Sistema Circulatorio	178.99	194.29	166.84	156.40	117.81	187.89	116.01
Enfermedades del Sistema Respiratoria	59.17	87.92	55.64	45.45	43.58	55.84	46.13
Enfermedades del Sistema Digestivo	15.93	16.79	20.55	16.88	20.46	14.60	17.56
Enfermedades del Sistema Genitourinario	12.92	20.11	14.69	10.85	15.76	10.81	12.91
Causas Externas	7.77	5.19	8.38	12.71	7.48	8.02	7.06
Causas Mal Definidas	31.89	13.83	39.09	57.79	75.50	28.67	30.81
Otras Causas	14.60	12.44	20.85	10.20	9.74	15.50	12.56

Tabla 7 Tasa de Mortalidad masculinas de 65 años y más según causas de muerte y por sexo. República Argentina por regiones. Año 2001

Tasa por diez mil

Causas de Muerte	Total del País	Capital Federal	Cuyo	Nordeste	Noroeste	Pampeana	Patagónica
Total	634.90	642.65	612.03	602.41	589.09	649.34	553.09
Infecciosas	27.19	26.80	12.69	28.84	40.57	27.18	22.59
Tumores	128.66	131.88	125.37	112.60	102.76	132.82	140.15
Enfermedades Endocrinológicas	28.77	14.81	51.24	36.43	34.96	27.46	27.61
Enfermedades del Sistema Circulatorio	233.85	256.79	202.95	204.79	167.07	247.65	171.74
Enfermedades del Sistema Respiratoria	96.72	117.79	94.89	71.15	71.62	100.19	67.36
Enfermedades del Sistema Digestivo	25.82	21.55	28.55	24.68	35.93	24.97	29.08
Enfermedades del Sistema Genitourinario	19.66	30.88	17.69	21.90	20.41	17.58	16.11
Causas Externas	17.19	11.22	24.32	19.55	15.61	17.26	22.17
Causas Mal Definidas	43.05	21.38	33.75	69.23	88.05	40.02	37.86
Otras Causas	13.99	9.56	20.57	13.25	12.11	14.21	18.41

Tabla 8 Tasa de Mortalidad femenina de 65 años y más y más según causas de muerte y por sexo. República Argentina por regiones. Año 2001
Tasa por diez mil

Causas de Muerte	Total del País	Capital Federal	Cuyo	Nordeste	Noroeste	Pampeana	Patagónica
Total	456.92	467.27	453.69	431.64	427.78	464.30	360.30
Infecciosas	21.51	21.75	10.84	23.99	32.62	21.29	16.34
Tumores	76.30	76.48	74.57	70.77	68.90	77.59	79.00
Enfermedades Endocrinológicas	23.38	12.04	44.24	32.65	32.75	22.29	22.23
Enfermedades del Sistema Circulatorio	184.35	197.67	157.63	155.95	119.76	196.25	119.09
Enfermedades del Sistema Respiratoria	68.14	91.26	67.75	45.23	50.79	67.43	42.95
Enfermedades del Sistema Digestivo	16.19	16.08	20.58	15.05	20.40	15.21	20.38
Enfermedades del Sistema Genitourinario	12.73	18.92	13.55	11.31	15.43	11.01	11.12
Causas Externas	7.31	5.07	11.28	10.03	8.24	7.07	8.93
Causas Mal Definidas	32.99	17.35	31.35	55.17	68.97	31.41	26.61
Otras Causas	14.03	10.65	21.90	11.49	9.94	14.75	13.64

Tabla 9 Tasa de Mortalidad masculinas de 65 años y más según causas de muerte y por sexo. República Argentina por regiones. Año 2002
Tasa por diez mil

Causas de Muerte	Total del País	Capital Federal	Cuyo	Nordeste	Noroeste	Pampeana	Patagónica
Total	641.47	645.91	635.71	661.23	602.21	647.46	582.67
Infecciosas	25.56	22.46	14.70	32.45	40.39	25.10	17.97
Tumores	127.51	132.21	126.25	118.36	100.26	130.52	141.69
Enfermedades Endocrinológicas	29.13	15.01	52.45	40.33	38.71	26.80	30.22
Enfermedades del Sistema Circulatorio	234.65	227.61	222.34	220.76	164.86	251.04	174.35
Enfermedades del Sistema Respiratoria	96.65	147.99	83.09	78.03	68.36	95.35	69.41
Enfermedades del Sistema Digestivo	25.68	20.08	29.40	29.93	33.42	24.44	34.50
Enfermedades del Sistema Genitourinario	21.10	30.62	20.30	23.53	22.68	18.62	26.95
Causas Externas	16.95	12.42	23.24	21.21	17.63	16.29	23.07
Causas Mal Definidas	48.63	22.73	42.11	77.09	103.63	44.69	39.61
Otras Causas	15.60	14.79	21.82	19.53	12.26	14.63	24.91

Tabla 10 Tasa de Mortalidad femenina de 65 años y más y más según causas de muerte y por sexo. República Argentina por regiones. Año 2002
Tasa por diez mil

Causas de Muerte	Total del País	Capital Federal	Cuyo	Nordeste	Noroeste	Pampeana	Patagónica
Total	459.77	467.53	467.81	467.35	438.87	462.28	382.51
Infecciosas	20.58	16.91	12.29	27.02	37.40	20.08	16.08
Tumores	74.91	73.98	78.31	73.15	66.55	75.58	81.72
Enfermedades Endocrinológicas	23.20	12.84	42.73	37.79	32.82	21.55	21.33
Enfermedades del Sistema Circulatorio	182.63	178.52	164.20	163.89	122.97	196.16	129.31
Enfermedades del Sistema Respiratoria	67.34	110.75	61.53	50.08	46.43	62.33	41.35
Enfermedades del Sistema Digestivo	16.39	14.80	20.90	15.71	21.80	15.47	22.97
Enfermedades del Sistema Genitourinario	13.84	19.99	14.97	15.08	18.83	11.63	12.47
Causas Externas	8.10	5.12	12.51	10.95	6.84	8.25	9.03
Causas Mal Definidas	36.63	18.81	36.08	59.51	73.45	35.34	28.39
Otras Causas	16.14	15.80	24.29	14.18	11.80	15.89	19.86

Tabla 11 Tasa de Mortalidad masculinas de 65 años y más según causas de muerte y por sexo. República Argentina por regiones. Año 2003
Tasa por diez mil

Causas de Muerte	Total del País	Capital Federal	Cuyo	Nordeste	Noroeste	Pampeana	Patagónica
Total	665.52	661.26	651.12	663.11	602.32	682.20	566.73
Infecciosas	25.80	14.83	13.74	31.35	45.39	26.48	18.18
Tumores	130.37	141.62	114.34	115.14	93.39	135.86	144.84
Enfermedades Endocrinológicas	30.95	19.67	57.31	36.83	37.69	28.50	31.38
Enfermedades del Sistema Circulatorio	232.60	206.67	211.98	216.42	159.31	254.66	174.69
Enfermedades del Sistema Respiratoria	108.85	160.14	100.51	90.00	83.31	107.30	74.81
Enfermedades del Sistema Digestivo	26.06	21.92	30.63	24.21	31.54	25.53	30.23
Enfermedades del Sistema Genitourinario	22.50	35.82	23.35	22.86	25.46	19.82	15.31
Causas Externas	17.54	10.82	25.78	21.41	16.00	17.53	20.28
Causas Mal Definidas	52.16	26.86	49.04	85.14	99.92	48.28	38.27
Otras Causas	18.69	22.91	24.43	19.76	10.31	18.24	18.75

Tabla 12 Tasa de Mortalidad femeninas de 65 años y más según causas de muerte y por sexo. República Argentina por regiones. Año 2003
Tasa por diez mil

Causas de Muerte	Total del País	Capital Federal	Cuyo	Nordeste	Noroeste	Pampeana	Patagónica
Total	475.80	492.00	462.31	448.35	449.08	483.06	381.11
Infecciosas	20.14	13.90	12.68	23.81	33.83	20.73	14.57
Tumores	75.73	81.64	71.08	67.35	64.99	76.72	76.95
Enfermedades Endocrinológicas	23.88	16.71	38.80	31.01	32.62	22.22	27.39
Enfermedades del Sistema Circulatorio	181.11	168.09	157.70	155.12	127.12	197.80	120.81
Enfermedades del Sistema Respiratoria	75.51	120.74	67.42	52.53	57.75	70.79	51.77
Enfermedades del Sistema Digestivo	16.26	14.71	18.25	16.77	19.59	15.86	19.00
Enfermedades del Sistema Genitourinario	14.78	23.81	15.53	15.08	18.44	12.24	12.19
Causas Externas	8.37	4.68	12.21	9.40	6.75	8.95	8.07
Causas Mal Definidas	40.66	20.82	42.26	63.12	79.84	38.97	34.52
Otras Causas	19.37	26.89	26.39	14.15	8.15	18.78	15.83

Tabla 13 Tasa de Mortalidad masculinas de 65 años y más según causas de muerte y por sexo. República Argentina por regiones. Año 2004
Tasa por diez mil

Causas de Muerte	Total del País	Capital Federal	Cuyo	Nordeste	Noroeste	Pampeana	Patagónica
Total	632.41	654.15	589.20	611.48	555.56	650.53	553.01
Infecciosas	25.25	23.23	11.51	29.45	39.64	25.09	20.66
Tumores	127.32	144.44	116.35	118.51	84.19	131.94	132.26
Enfermedades Endocrinológicas	28.41	16.43	44.55	33.09	35.95	27.23	28.78
Enfermedades del Sistema Circulatorio	217.74	202.91	185.86	191.88	153.60	238.46	167.86
Enfermedades del Sistema Respiratoria	105.35	158.21	90.16	78.94	76.80	105.65	73.60
Enfermedades del Sistema Digestivo	24.60	21.85	26.27	24.09	27.96	24.02	33.39
Enfermedades del Sistema Genitourinario	21.83	36.40	18.98	21.46	22.99	19.41	20.29
Causas Externas	16.39	13.22	24.96	16.60	14.40	15.98	20.66
Causas Mal Definidas	47.94	14.33	48.07	80.36	90.29	45.89	33.76
Otras Causas	17.59	23.12	22.50	17.10	9.72	16.87	21.77

Tabla 14 Tasa de Mortalidad femenina de 65 años y más y más según causas de muerte y por sexo. República Argentina por regiones. Año 2004
Tasa por diez mil

Causas de Muerte	Total del País	Capital Federal	Cuyo	Nordeste	Noroeste	Pampeana	Patagónica
Total	463.15	492.42	448.84	441.95	413.39	468.77	392.69
Infecciosas	20.32	19.49	9.08	24.73	34.84	19.79	16.65
Tumores	74.53	82.35	73.22	65.36	61.29	74.68	85.84
Enfermedades Endocrinológicas	22.87	16.12	39.62	32.06	30.67	21.02	21.54
Enfermedades del Sistema Circulatorio	171.92	161.42	152.99	147.86	108.04	187.97	126.01
Enfermedades del Sistema Respiratoria	77.63	131.60	64.54	55.06	54.26	72.42	51.32
Enfermedades del Sistema Digestivo	15.81	13.28	18.62	17.47	19.95	15.17	22.61
Enfermedades del Sistema Genitourinario	15.06	25.82	13.45	14.34	16.74	12.65	14.36
Causas Externas	8.09	5.49	10.34	7.83	5.84	8.80	6.87
Causas Mal Definidas	37.79	12.18	39.95	63.46	73.02	37.71	25.66
Otras Causas	19.13	24.67	27.03	13.76	8.76	18.56	21.84

Tabla 15 Tasa de Mortalidad masculinas de 65 años y más según causas de muerte y por sexo. República Argentina por regiones. Año 2005
Tasa por diez mil

Causas de Muerte	Total del País	Capital Federal	Cuyo	Nordeste	Noroeste	Pampeana	Patagónica
Total	623.21	628.96	572.41	605.92	558.83	643.64	539.41
Infecciosas	26.17	33.71	11.08	30.78	44.04	24.21	16.01
Tumores	129.46	141.58	113.19	119.66	96.20	133.85	145.48
Enfermedades Endocrinológicas	25.72	8.96	43.46	33.16	33.35	24.69	28.81
Enfermedades del Sistema Circulatorio	211.05	208.56	177.18	182.01	149.24	230.21	155.79
Enfermedades del Sistema Respiratoria	104.40	154.21	88.72	80.47	70.31	106.59	64.56
Enfermedades del Sistema Digestivo	24.71	20.75	25.76	26.33	30.76	23.85	32.72
Enfermedades del Sistema Genitourinario	21.73	33.66	17.95	20.88	20.73	20.44	17.96
Causas Externas	16.33	13.35	22.07	17.82	13.80	16.11	21.16
Causas Mal Definidas	48.08	5.28	49.64	78.39	90.67	47.36	37.17
Otras Causas	15.55	8.90	23.36	16.43	9.74	16.32	19.74

Tabla 16 Tasa de Mortalidad femenina de 65 años y más según causas de muerte y por sexo. República Argentina por regiones. Año 2005
Tasa por diez mil

Causas de Muerte	Total del País	Capital Federal	Cuyo	Nordeste	Noroeste	Pampeana	Patagónica
Total	457.58	482.62	440.33	429.93	425.38	463.73	375.80
Infecciosas	22.11	29.17	10.61	24.62	39.85	19.86	12.96
Tumores	75.38	80.31	73.29	69.77	65.84	75.57	86.73
Enfermedades Endocrinológicas	21.58	10.33	35.38	31.12	30.94	20.47	27.24
Enfermedades del Sistema Circulatorio	169.04	181.56	144.71	132.72	107.61	181.67	115.01
Enfermedades del Sistema Respiratoria	76.79	125.83	59.71	53.25	57.62	73.20	46.53
Enfermedades del Sistema Digestivo	15.87	14.77	18.57	17.40	18.64	15.24	18.85
Enfermedades del Sistema Genitourinario	14.78	21.82	12.16	14.36	15.91	13.45	13.11
Causas Externas	8.75	7.29	10.41	8.42	6.06	9.29	7.95
Causas Mal Definidas	37.01	3.62	46.96	62.95	73.35	37.42	27.68
Otras Causas	16.26	7.93	28.53	15.32	9.56	17.55	19.73

Tabla 17 Tasa de Mortalidad masculinas de 65 años y más según causas de muerte y por sexo. República Argentina por regiones. Año 2006
Tasa por diez mil

Causas de Muerte	Total del País	Capital Federal	Cuyo	Nordeste	Noroeste	Pampeana	Patagónica
Total	608.29	615.55	570.58	609.67	547.88	625.49	510.30
Infecciosas	26.91	46.20	10.48	29.14	34.22	24.66	18.36
Tumores	130.20	143.34	120.84	123.15	97.81	134.04	132.98
Enfermedades Endocrinológicas	24.70	7.32	42.01	32.34	36.16	22.94	31.92
Enfermedades del Sistema Circulatorio	207.55	211.44	178.70	184.83	147.98	224.62	144.99
Enfermedades del Sistema Respiratoria	97.70	136.31	93.42	77.45	79.76	98.04	60.40
Enfermedades del Sistema Digestivo	24.01	19.11	26.92	26.14	34.07	22.53	30.71
Enfermedades del Sistema Genitourinario	21.40	28.60	18.87	23.72	24.61	19.98	16.82
Causas Externas	16.63	12.29	22.98	17.72	21.01	15.71	20.42
Causas Mal Definidas	44.62	4.86	34.05	79.88	61.36	47.67	34.15
Otras Causas	14.56	6.09	22.31	15.30	10.90	15.30	19.56

Tabla 18 Tasa de Mortalidad femenina de 65 años y más según causas de muerte y por sexo. República Argentina por regiones. Año 2006
Tasa por diez mil

Causas de Muerte	Total del País	Capital Federal	Cuyo	Nordeste	Noroeste	Pampeana	Patagónica
Total	449.21	474.63	450.78	441.49	413.04	451.73	378.59
Infecciosas	23.50	42.06	8.65	25.86	26.62	20.82	14.48
Tumores	74.19	82.02	74.70	70.38	65.50	73.42	81.23
Enfermedades Endocrinológicas	19.50	7.19	36.12	29.37	31.93	17.79	26.41
Enfermedades del Sistema Circulatorio	167.66	179.17	152.74	139.67	116.02	177.68	116.59
Enfermedades del Sistema Respiratoria	73.78	112.47	71.54	56.63	61.00	69.58	49.56
Enfermedades del Sistema Digestivo	15.80	14.25	18.00	18.36	21.61	14.80	20.02
Enfermedades del Sistema Genitourinario	15.02	20.47	14.52	14.14	19.78	13.51	12.21
Causas Externas	8.14	6.18	12.19	7.50	10.26	7.89	9.37
Causas Mal Definidas	35.23	4.42	32.08	64.52	48.86	38.63	27.55
Otras Causas	16.40	6.40	30.25	15.08	11.46	17.61	21.16

Fuente: Ceballos y Jarma. Tabulados especiales con estadísticas vitales del Ministerio de Salud de la Nación y proyecciones de población del Instituto Nacional de Estadística y Censos (INDEC).