

# **El proceso de Envejecimiento Demográfico en Argentina, por Provincias y con desagregación a nivel departamental.**

Nancy Elizabeth Carpinetti.

Cita:

Nancy Elizabeth Carpinetti (2009). *El proceso de Envejecimiento Demográfico en Argentina, por Provincias y con desagregación a nivel departamental. X Jornadas Argentinas de Estudios de Población. Asociación de Estudios de Población de la Argentina, San Fernando del Valle de Catamarca.*

Dirección estable: <https://www.aacademica.org/000-058/69>

ARK: <https://n2t.net/ark:/13683/eoTk/Hez>

***“El proceso de Envejecimiento Demográfico en Argentina, por Provincias y con desagregación a nivel departamental”***

Nancy Elizabeth Carpinetti  
Maestría en Demografía Social  
Universidad Nacional de Luján- INDEC<sup>1</sup>  
[lizcarpinetti@yahoo.com.ar](mailto:lizcarpinetti@yahoo.com.ar)

## **Introducción**

El envejecimiento demográfico es el proceso de cambio en la estructura por edad de la población, caracterizado por el aumento del peso relativo de las personas en edades avanzadas, y la disminución de los jóvenes (Chesnais, 1990). Este proceso es uno de los fenómenos demográficos más destacables que comienza a desplegarse en nuestra región hacia fines del siglo XX

El factor demográfico más importante que determina la intensidad y velocidad del envejecimiento demográfico es el descenso sostenido del nivel de la fecundidad, que junto al aumento de la esperanza de vida, genera cambios sustanciales en la composición por edad de la población. En la medida de que los países se modernizan y avanzan en su proceso de transición demográfica<sup>2</sup>, experimentan con mayor o menor velocidad el envejecimiento de sus poblaciones (CELADE, 1996)

Teniendo en cuenta que el significado de la edad se construye en el devenir histórico de las distintas sociedades, y que dentro de las mismas se expresa de manera diferencial entre los distintos grupos; se asume una definición "demográfica" de vejez, indudablemente arbitraria pero suficientemente extendida internacionalmente, que comprende al segmento de la población con 65 o más años cumplidos.

---

<sup>1</sup> Esta ponencia forma parte del proyecto de investigación *“El proceso de Envejecimiento Demográfico en Argentina, por Provincias y con desagregación a nivel departamental”* radicado en la Universidad Nacional de Luján bajo la dirección de Cristina Massa.

<sup>2</sup> Se denomina transición demográfica al proceso que parte de un equilibrio en el crecimiento de la población, con niveles de fecundidad y mortalidad elevados y que culmina en un equilibrio pero con niveles bajos de fecundidad y mortalidad (Vallin, 1994). Entre ambas situaciones de equilibrio se pueden identificar dos momentos principales. El primero, en el que la tasa de crecimiento de la población aumenta como consecuencia del descenso de la mortalidad, y el segundo, en el que dicho crecimiento disminuye, debido al descenso posterior de la fecundidad. En qué magnitud y a qué velocidad cambia la tasa de crecimiento, dependerá de la velocidad y del momento en que comienzan a descender la mortalidad y la fecundidad (Chesnais, 1986).

El envejecimiento de la población es consecuencia de la importante caída de la mortalidad que tuvo lugar durante el siglo XX que se tradujo en la mayor supervivencia de niños, jóvenes y adultos mayores. El descenso de la fecundidad, factor demográfico más importante que determina la intensidad y velocidad del envejecimiento, suscita cambios sustanciales en la composición por edad de la población, traduciéndose en menores porcentajes de niños en las estructuras poblacionales.

### **Contexto mundial**

En un panorama donde se espera que la población mayor de 65 años se triplique al promediar el siglo XXI, en las próximas décadas este proceso se dará en China con una velocidad inusitada, que se asocia a la dramática declinación del nivel de la fecundidad de ese país posterior a las décadas de 1950 y 1960, cuando el promedio de hijos por mujer desciende a 1,6 o 1,7 hijos por mujer (Yi, Wang y Jiang, 2008).

En ese país, el porcentaje de población de 65 años y más, que fue de 6,9% en el año 2000, ascenderá según las proyecciones de población a 16,4% en el 2030 y a 23,9 en el año 2050, cuando los baby boomers –nacidos entre 1950 y 1960- pasen a la categoría de adultos mayores. Así, China desplazará a Japón en cuanto al grado de envejecimiento demográfico y a la intensidad o rapidez de ese proceso.

A diferencia de los países europeos donde la fecundidad y mortalidad declinan antes de 1950, el proceso de envejecimiento en Latinoamérica se inicia más tardíamente, siendo con posterioridad a la década de 1970 cuando comienza a hacerse visible, ya que el efecto del descenso de la mortalidad ocasionó un rejuvenecimiento en las estructuras etarias que se produce a mediados del siglo XX, asociado al control de enfermedades infecciosas y parasitarias, y a las mejoras en las condiciones sanitarias de la población, lo cual se expresó en un aumento de la esperanza de vida en los países de la región.

Es a mediados de los '70 cuando un importante descenso de la fecundidad, principal modelador de las pirámides de población, impulsará el proceso de envejecimiento poblacional. Este descenso del número de hijos por mujer está asociado a profundos cambios culturales y sociales, como el crecimiento económico de la región entre los años 1950-80, el aumento de la escolaridad, el acelerado proceso de urbanización y la creciente incorporación de la mujer al mundo laboral, lo cual se traduce en nuevos ideales reproductivos (Villa y Rivandeira, 2000)

No obstante comenzar después de 1970, Uruguay y Argentina ya evidenciaban entonces rasgos de envejecimiento. En estos dos países la inmigración extranjera modificó

sustancialmente la estructura de su población, en un primer momento rejuveneciéndolas, en tanto se produce el ensanchamiento de la pirámide poblacional en las edades centrales.

Por otro lado se encuentran los casos de Cuba y Chile, que inician el proceso de transición demográfica con posterioridad, lo cual se tradujo en un angostamiento de la pirámide de población por la base.

En las primeras instancias del envejecimiento en la región, las diferencias entre los países eran muy marcadas, como así también la distancia de Latinoamérica respecto a los países europeos. Esta heterogeneidad de situaciones comienza a revertirse, ya que, pese a que existen en la actualidad diferencias muy profundas entre los países –y al interior de cada país- se espera que hacia fines de la primera mitad del siglo XXI todos los países convergerán en una tasa global de fecundidad de 1,85 hijos por mujer, con la única excepción de Cuba (Cepal, Observatorio demográfico N°5, 2008)

En las últimas décadas puede visualizarse la profundización del proceso de envejecimiento demográfico en Latinoamérica, donde se registra con mayor o menor intensidad entre los diferentes países un notable aumento del volumen de población de adultos mayores, que está acompañado de un mayor peso relativo de este grupo respecto al total de la población. (CEPAL-UNFPA, 2009).

Como ha sido analizado en diferentes investigaciones, lo que salta a la vista como característico en la región es la intensidad con que el fenómeno del envejecimiento se va manifestando, que se evidencia cuando se realiza un análisis comparativo con los países más desarrollados. El proceso que en esos países demora aproximadamente dos siglos se manifiesta en la región en pocas décadas, entre otras causas, por los diferentes grados de desarrollo socioeconómico de los países. En el caso europeo fue la industrialización, los avances de la medicina y las mejoras en las condiciones de vida los promotores de dicho proceso, en cambio en nuestra región el proceso parece darse con independencia de las recurrentes crisis económicas e incluso en lugares donde la pobreza se mantiene e incluso aumenta (Chackiel, 2006). Y es llamativo ver, al analizar las proyecciones del envejecimiento en países latinoamericanos, las diferencias del proceso que se plasman aún dentro del grupo de países que en algún momento estuvieron posicionados en la misma etapa de la transición demográfica, diferencias que, se explican por la diversidad de situaciones socioeconómicas, culturales y por las políticas sociales implementadas en la región (Cuadro 1)

Cuadro 1. América Latina y el Caribe. Porcentaje de población de 65 años y más de edad, en países seleccionados (1950-2050)

País	1950	1970	1990	2010	2030	2050
Argentina	4,2	7,0	8,9	10,4	13,4	18,7
Bolivia	3,5	3,4	3,8	4,6	6,8	11,8
Brasil	3,0	3,7	4,4	6,6	12,2	18,8
Chile	4,3	5,0	6,1	9,0	16,5	21,6
Cuba	4,4	5,8	8,9	12,4	21,9	30,2
Honduras	4,0	3,1	3,4	4,2	6,7	12,1
México	3,5	3,7	4,2	6,5	12,2	20,7
Paraguay	2,9	3,4	4,0	5,1	8,4	12,8
Perú	3,5	3,5	4,0	6,0	9,9	16,0
Uruguay	8,2	8,9	11,5	13,6	16,8	20,6

CEPAL- Observatorio demográfico N°3 (2007)

Más allá de las diferentes instancias del proceso en la región, lo cual no es el eje de este trabajo, Argentina se caracterizó por estar entre los países más envejecidos y en ello fue decisivo el impacto de la inmigración de ultramar y su posterior envejecimiento (INDEC, 1998). Si se toman en consideración las proyecciones para el año 2010, junto con Cuba y Uruguay, los tres países superan el 10% de población de 65 años y más, estando en una etapa de envejecimiento moderadamente avanzado. Al mirar el año 2050, se observa cómo algunos países alcanzan los niveles más altos superando el 14% (envejecimiento avanzado); llamando la atención México, Chile y Perú, por la velocidad de dicho proceso.

### **Las particularidades del envejecimiento en Argentina**

Argentina se caracteriza por estar en el grupo de países que se encuentran en el estadio de transición demográfica avanzada, sus niveles de natalidad y mortalidad se redujeron tempranamente.

La proporción de población adulta mayor aumentó en forma sostenida a partir del año 1947 y alcanza en 1970 niveles que ubican al país en un estadio de franco envejecimiento. Simultáneamente se produce la reducción de la población joven, que cae al 30% de la población total (INDEC, 1998; Recchini, 2000)

En el proceso de envejecimiento de la población argentina hay etapas claramente diferenciadas que comienzan a evidenciarse a comienzos del siglo pasado. No obstante, los procesos en la población femenina y masculina tuvieron con respecto al envejecimiento

velocidades diferentes, resultando un mayor envejecimiento en la primera por el aporte migratorio en esa subpoblación. (INDEC, 1998)

Es hacia el año 1970 cuando se produce una marcada desaceleración del ritmo de envejecimiento poblacional con respecto a las décadas precedentes, sin embargo en términos de su peso en la estructura etaria, la población adulta mayor sigue creciendo hasta alcanzar en el año 2001 un 9,8 % de la población total del país, con una baja proporción de población extranjera (INDEC, 1998; Recchini, 2000)

Cuadro 2. Argentina (1869-2001). Indicadores demográficos seleccionados

Años	Porcentaje de		Esperanza de vida al nacer (en años) <sup>1</sup>	Tasa global de fecundidad (hijos/mujer)	Porcentaje de extranjeros en la:	
	Adultos mayores	Jóvenes			Población total	Población anciana
1869	2,2	42,8	32,9	6,8	12,1	17,1
1895	2,5	40,3	40,0	7,0	25,4	27,1
1914	2,3	38,4	48,5	5,3	29,9	51,0
1947	3,9	30,9	61,1	3,2	15,3	56,6
1960	5,6	30,8	66,4	3,1	13	49,3
1970	7,0	29,3	65,6	3,1	9,5	39,6
1980	8,2	30,3	68,9	3,3	6,8	25,2
1991	8,9	30,6	71,9	2,9	5,0	15,9
2001	9,8	27,7	73,8	2,4	4,2	11,0

<sup>1</sup> Los valores de 1869 y 1895 corresponden a los dos primeros períodos intercensales, mientras que los valores sucesivos provienen de las tablas de vida elaboradas para cada fecha censal.

**Fuente:** Censos Nacionales de Población; INDEC (1994,1997), (2004) Serie Análisis Demográfico N°30; Müller (1978); Pantelides (1989); Somoza (1971)

Como consecuencia del efecto de la sobremortalidad masculina y de la mayor longevidad femenina, que se acentúa a medida que va descendiendo el nivel de la mortalidad, la población adulta mayor presenta una composición distintiva por sexo. Sin embargo esta situación es diferencial según el grado de desagregación espacial, de acuerdo con las modalidades de evolución de las variables demográficas y de las características de los movimientos migratorios a nivel provincial y departamental.

Como puede observarse en el Cuadro 2, las migraciones internacionales, que jugaron un rol fundamental en épocas precedentes (como en el año 1895 cuando representan la cuarta parte de la población total, alcanzado el 30% en el año 1914), comienzan a descender en el año 1947. En las últimas décadas los extranjeros disminuyen sistemáticamente su peso en la

población total, como también en la población de 65 años y más. Pero el impacto de la misma ha sido diferencial según el sexo ya que los contingentes migratorios de ultramar se caracterizaron por la mayor presencia masculina en edades productivas.

Al analizar el peso de los extranjeros en la población adulta mayor se ve que en el año 1914 superan el 50%, siendo el censo de 1960 donde comienza a verse la caída de su participación hasta llegar en el 2001 al 11%.

### **Evolución del envejecimiento demográfico a nivel nacional y provincial (1991-2010)**

Durante el período 1991-2010 la proporción de personas de 65 años y más del país aumenta, siendo el incremento más intenso en el primer tramo comprendido entre los años 1991-2001 (8,9 a 9,8% respectivamente), para alcanzar según las proyecciones vigentes del año 2010 el 10.4%. (INDEC, 2005, Serie Análisis Demográfico 30).

De abordarse el análisis considerando las tradicionales etapas utilizadas para categorizar el envejecimiento, se observa que sólo las provincias que componen la región pampeana (Buenos Aires, Córdoba, Entre Ríos, La Pampa y Santa Fe), y las provincias de Mendoza y San Luis se hallan en una etapa de envejecimiento moderado desde el año 1991, superando la población de 65 y más años el 7% de la población total. En el año 2001 ingresan en esa categoría las provincias de San Juan, Tucumán y Río Negro, y se espera para el año 2010 alcancen esa situación las provincias del Chubut, Catamarca y Santiago del Estero.

A nivel provincial se observa un notable pronunciamiento del envejecimiento entre 1991-2001, aunque es menos acentuado en las provincias de Corrientes, La Rioja, Catamarca, Santiago del Estero y San Luis probablemente, debido al efecto emigratorio en las primeras y a la pérdida de poder de atracción vinculada a la promoción industrial en la provincia de San Luis.

Para el período 2001-2010, estas mismas provincias registran un escaso crecimiento del % de población de 65 años y más, creciendo más en la provincia de San Luis.

El resto de las provincias registran importantes aumentos. Las provincias de la región patagónica -Chubut, Neuquén, Río Negro, Santa Cruz y Tierra del Fuego-, que tenían estructuras poblacionales muy jóvenes, empiezan a sentir el impacto de este proceso, y se espera que en el año 2010 Río Negro y Chubut superen el 7% de población de 65 años y más. De todos modos, para analizar la dinámica del envejecimiento de las provincias australes es conveniente considerar la velocidad del proceso a través de las tasas anuales medias de crecimiento del grupo de adultos mayores.

En el período 2001-2010 se observa una desaceleración del envejecimiento en las provincias más desarrolladas de la región pampeana con respecto al período 1991-2001. Se destaca el caso de la Ciudad Autónoma de Buenos Aires (CABA), donde el peso de este grupo etario disminuye, lo cual se asocia al mini baby boom que se produjo entre los años 1975-1980, que impactó en la estructura poblacional de la ciudad al año 1991. Proceso que se refuerza por el impacto de las migraciones internas a CABA durante el período 1991-2001 que se observa con el engrosamiento del grupo de 20-29 años de edad en el censo 2001. El caso de CABA constituye la única jurisdicción que se sitúa en un estadio de envejecimiento avanzado, superando ampliamente el 14 % de la población en las tres fechas.

Al realizar el análisis por sexo se observa que la población femenina está más envejecida, particularmente en las provincias donde el proceso de envejecimiento está más avanzado, siendo las mujeres las que aportan para ubicar a las provincias de la región pampeana y a Mendoza en categorías de mayor envejecimiento (con proporciones superiores al 10%). De considerarse a los varones, en ninguno de los tres años analizados estas provincias alcanzarían porcentajes superiores al 10% de población de 65 años y más (excepto CABA), situación que sí se observa en algunas de esas provincias al año 2001 y para todas en el 2010, de cumplirse las hipótesis contempladas en las proyecciones provinciales (INDEC, 2005)

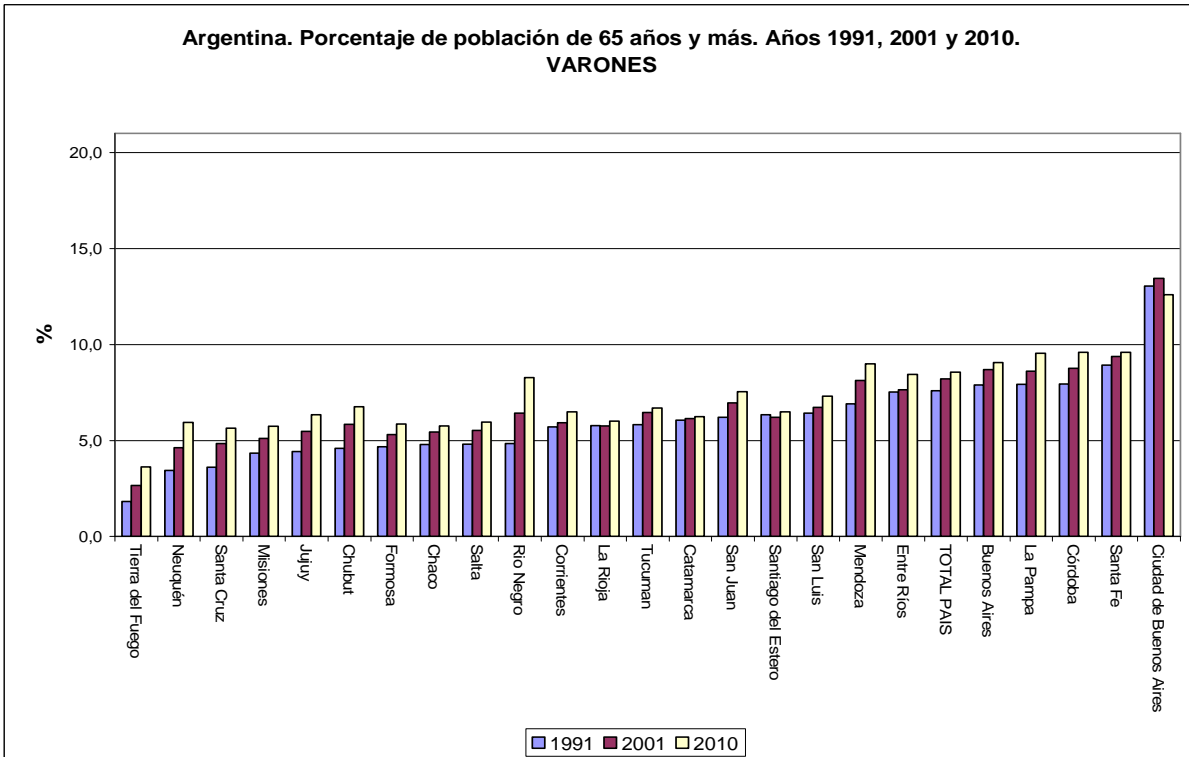
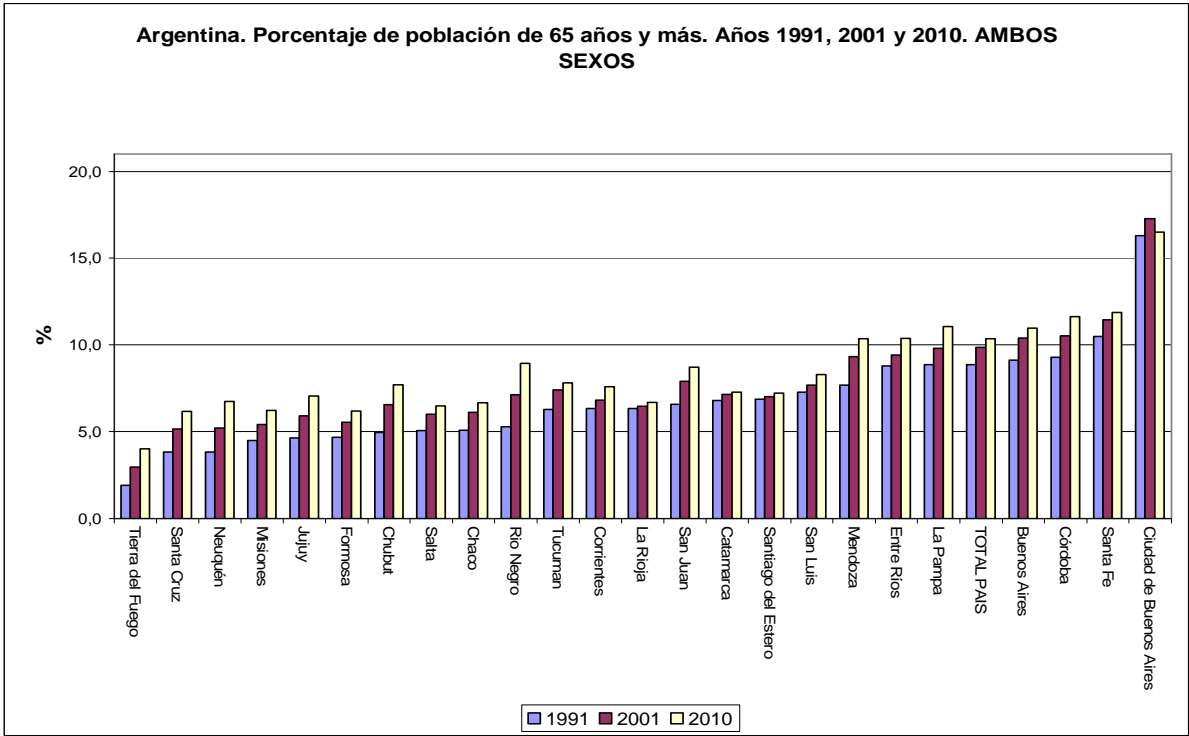
En el resto de las provincias se visualizan también, aunque en menor escala, brechas de género respecto al envejecimiento de este grupo etario, resultando llamativo en la provincia de Santiago del Estero que disminuya el porcentaje de población de adultos mayores varones, lo cual probablemente se vincule a procesos de emigración de población en edades activas en décadas precedentes.

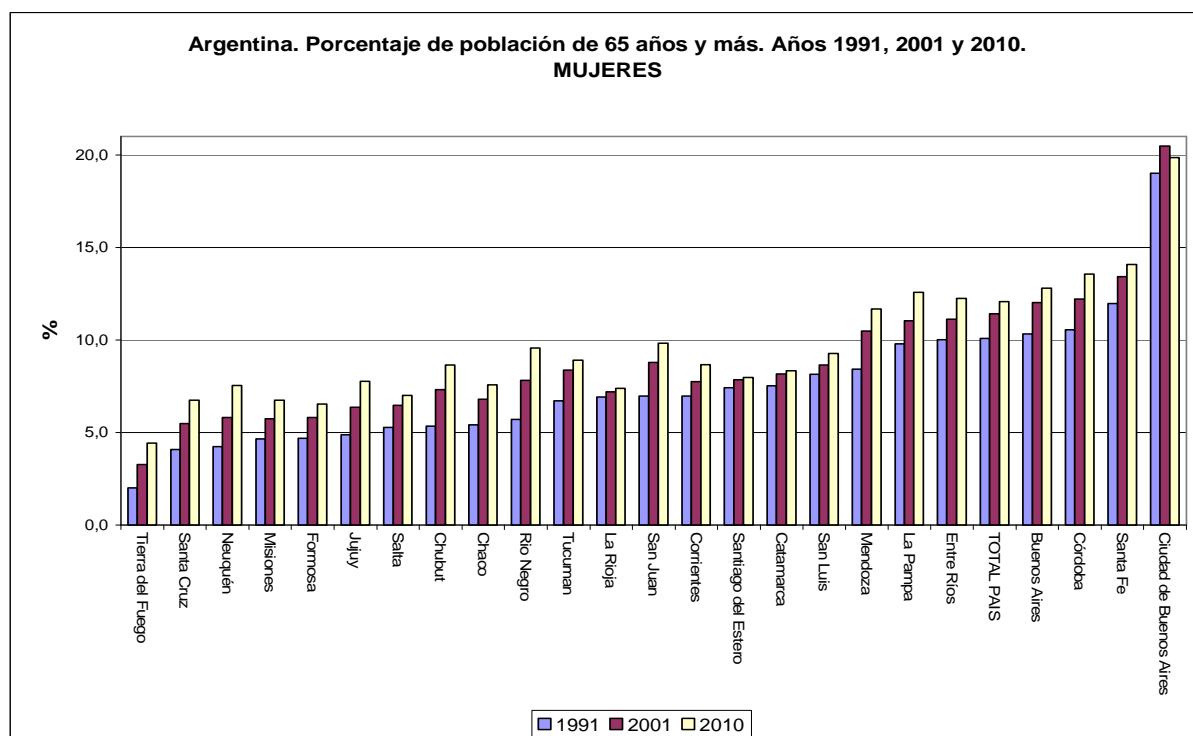
Gráfico 1<sup>3</sup>

---

<sup>3</sup> Las provincias se han ordenado de acuerdo al % de población de 65 años y más de edad alcanzado en 1991.







**Fuente:** Censo Nacional de Población y Vivienda 1991  
INDEC, (2005) Serie Análisis Demográfico N° 31

### **Dinámica del envejecimiento poblacional (1991-2010)**

Las tasas de crecimiento anual medio de la población de 65 años y más son positivas para el total del país, evidenciándose un ritmo más intenso para el período 1991-2001.

Si se consideran las provincias de la región patagónica puede leerse en ambos períodos, 1991-2001 y 2001-2010, que estas provincias son las que más crecen, con tasas siempre superiores al 42‰ en el primer período, las cuales se desaceleran hacia el último período, aunque siguen estando entre las provincias con las tasas más elevadas.

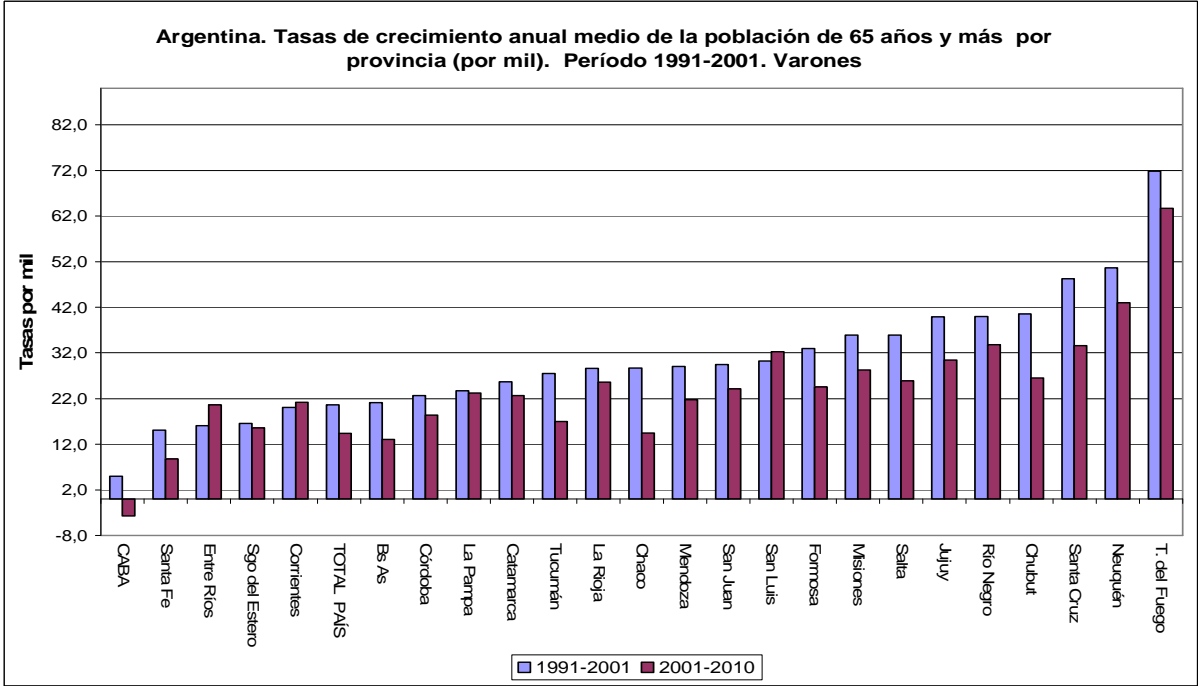
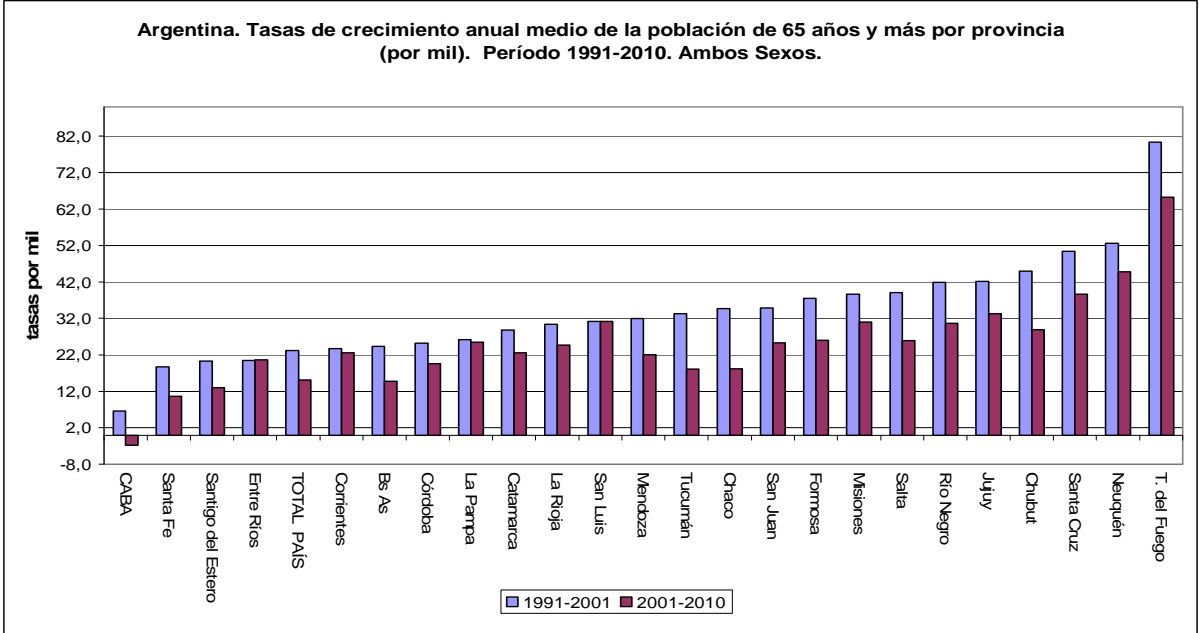
Las provincias donde esta dinámica de crecimiento se muestra más débil son, Santa Fe, Santiago del Estero y Entre Ríos, aunque es siempre CABA la jurisdicción de menor crecimiento durante el período, y donde las tasas se tornan negativas en el período 2001-2010.

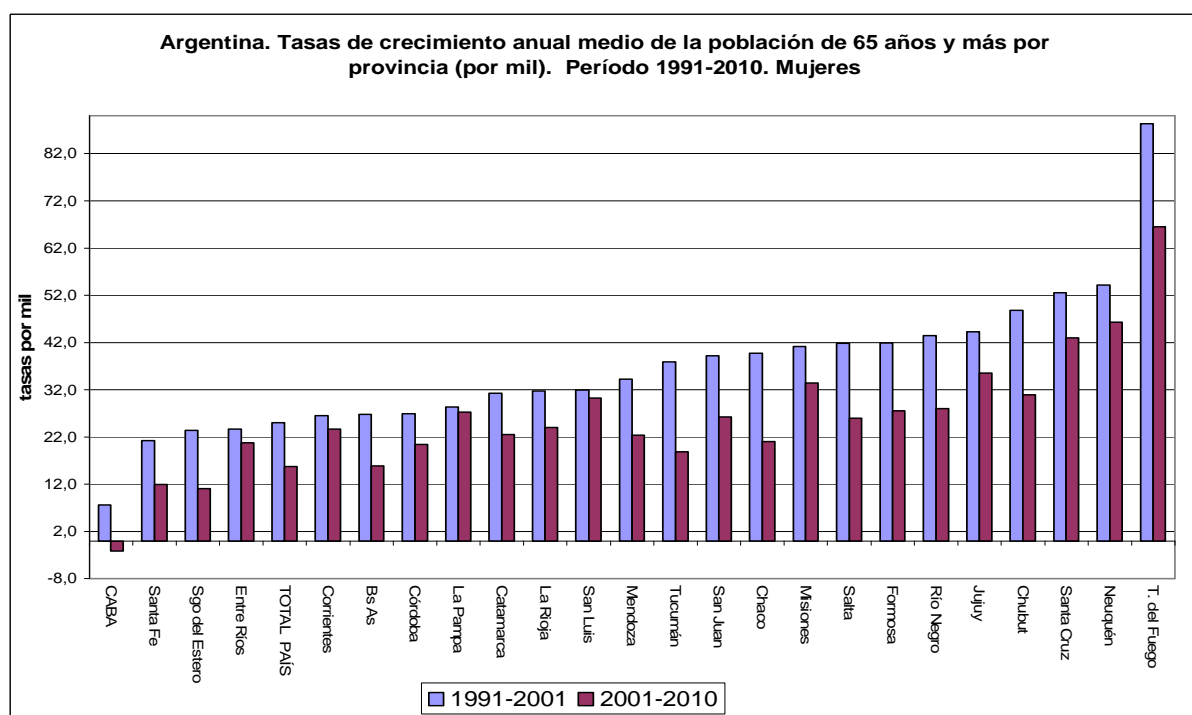
Es llamativo el mantenimiento de los ritmos de crecimiento de la población de 65 años y más entre 1991-2001 y 2001-2010 que se registra en las provincias de San Luis, La Rioja y Corrientes, a las que se suma la provincia de Entre Ríos. En esta última provincia el ritmo del envejecimiento se acelera levemente, mientras que a nivel total país como provincial, las tasas de crecimiento de la población de 65 años y más se desaceleran en el último período.

Si se analiza por sexo, se observa la mayor intensidad de crecimiento de la población femenina, que para el período 1991-2001 tiene siempre en todas las provincias tasas

superiores respecto a las de los varones. En sólo tres provincias el ritmo de crecimiento de la población masculina de 65 años y más es superior en el último período analizado. Para el caso de la población masculina, se intensifica el ritmo de crecimiento de los adultos mayores en las provincias de Entre Ríos, Corrientes y San Luis. En cambio entre las mujeres no se acelera el ritmo de crecimiento de la población mayor en el último período, y las diferencias de crecimiento entre ambos períodos son más marcadas que entre los varones, a excepción de las provincias de San Luis, La Pampa, Corrientes y Entre Ríos.

Gráfico 2





**Fuente:** Censo Nacional de Población y Vivienda 1991  
INDEC, (2005) Serie Análisis Demográfico N° 31

Lo mismo se registra al analizar las **tasas de envejecimiento**<sup>4</sup> de las provincias de la región patagónica, donde se ve una notable supremacía del ritmo de crecimiento de los adultos mayores respecto al crecimiento de la población total, cuyas tasas siempre se ubican por encima del 23% en 1991-2001 y del 16 % en 2001-2010.

Al analizar las tasas de envejecimiento, es interesante ver cómo el proceso se desacelera en el período 2001-2010, mientras que en las provincias de La Rioja, Santiago del Estero, San Luis, Corrientes, Entre Ríos y La Pampa ocurre lo contrario. En éstas se acelera el envejecimiento durante el último período, lo cual expresa que, pese a que varias de esas jurisdicciones se encuentran entre las que se incrementa menos el % de personas de 65 años y más (Gráfico 1), de acuerdo a lo observado en el Gráfico 1 (sobre todo las tres primeras provincias), por la dinámica de crecimiento de la población total provincial, la dinámica del envejecimiento poblacional se perfila significativamente hacia el año 2010 ya que, durante este último período, al contrario de lo que ocurre en el resto del país, las tasas de envejecimiento crecen (Gráfico 3)

<sup>4</sup> La tasa de envejecimiento es la diferencia entre la tasa de crecimiento de la población de 65 años y más y la tasa de crecimiento de la población total (Recchini, 2000)

En términos de tasas de envejecimiento éstas son mayores en las provincias de la región patagónica, lo cual habla de la importante dinámica de éste proceso en las provincias de la región.

Si se analiza la evolución de las tasas por sexo, algunas provincias revierten situaciones que se registran al tomar a la población total, por ejemplo la provincia de Córdoba, en la cual en el conjunto de la población se desacelerarían las tasas para el último período, pero si se analizan los varones no pasa lo mismo, ya que se acelera la tasa de envejecimiento respecto al período anterior, tal vez por la dinámica del aporte inmigratorio interno, y dado que es una provincia envejecida, es esperable una profundización del proceso.

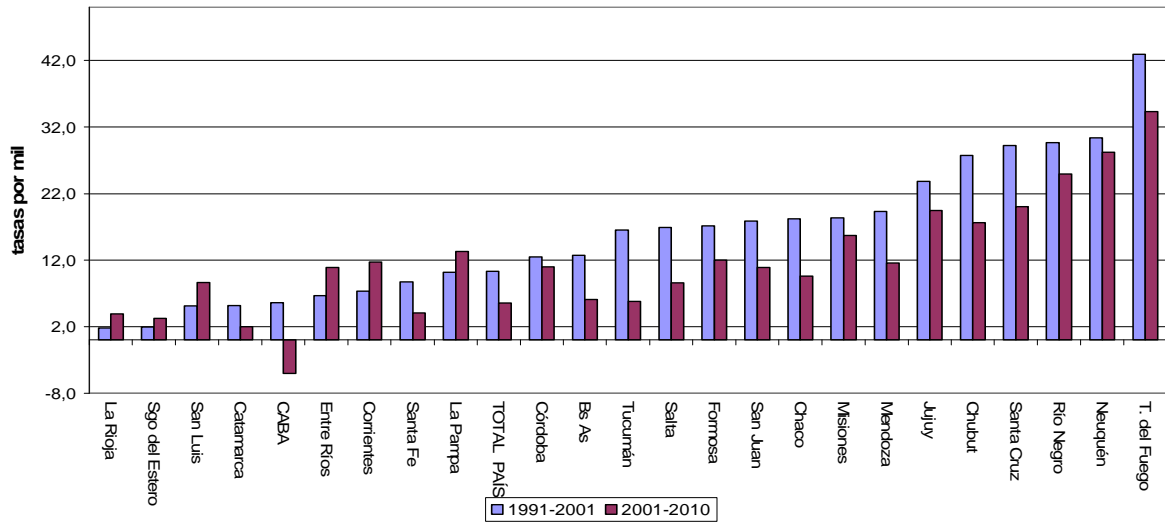
Si se analizan las mujeres también se observa que en La Rioja, Santiago del Estero y Catamarca, la dinámica de estas tasas se comportan en sentido contrario a las de los varones, pero en diferente escala en cada provincia, con lo cual se refuerza la necesidad de analizar la evolución de este proceso por sexo, ya que de otro modo se opacan los comportamientos diferenciales, así como también las causas que lo generan.

En esta última provincia el ritmo de envejecimiento de las mujeres es menor en el último período probablemente asociado a diferenciales en la dinámica migratoria provincial, donde son los varones los que emigran envejeciendo su propia estructura etaria provincial.

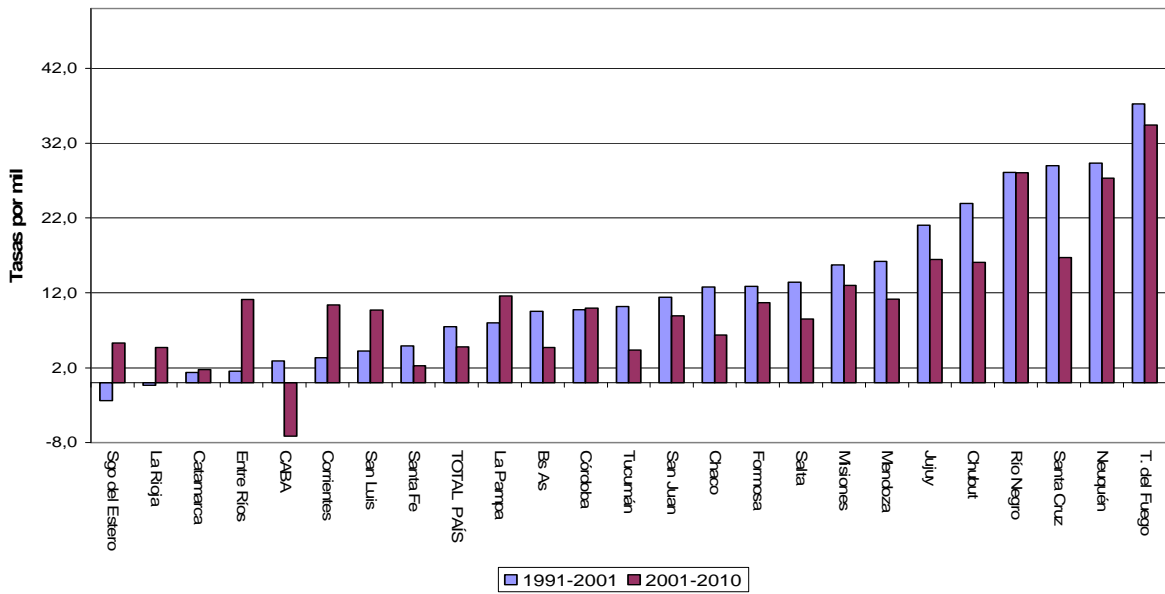
Es necesario profundizar este análisis viendo los elementos intervinientes en cada situación, donde juega un rol primordial el nivel de la fecundidad provincial, en tanto que el nivel de la mortalidad y los procesos migratorios internos e internacionales también intervienen directa y indirectamente en la dinámica del crecimiento de la población total, de grupos etarios específicos que se desplazan en búsqueda de mejores oportunidades de trabajo y que en definitiva configuran el mapa de situación para que el envejecimiento se manifieste en cada área con menos o mayor intensidad y ritmo.

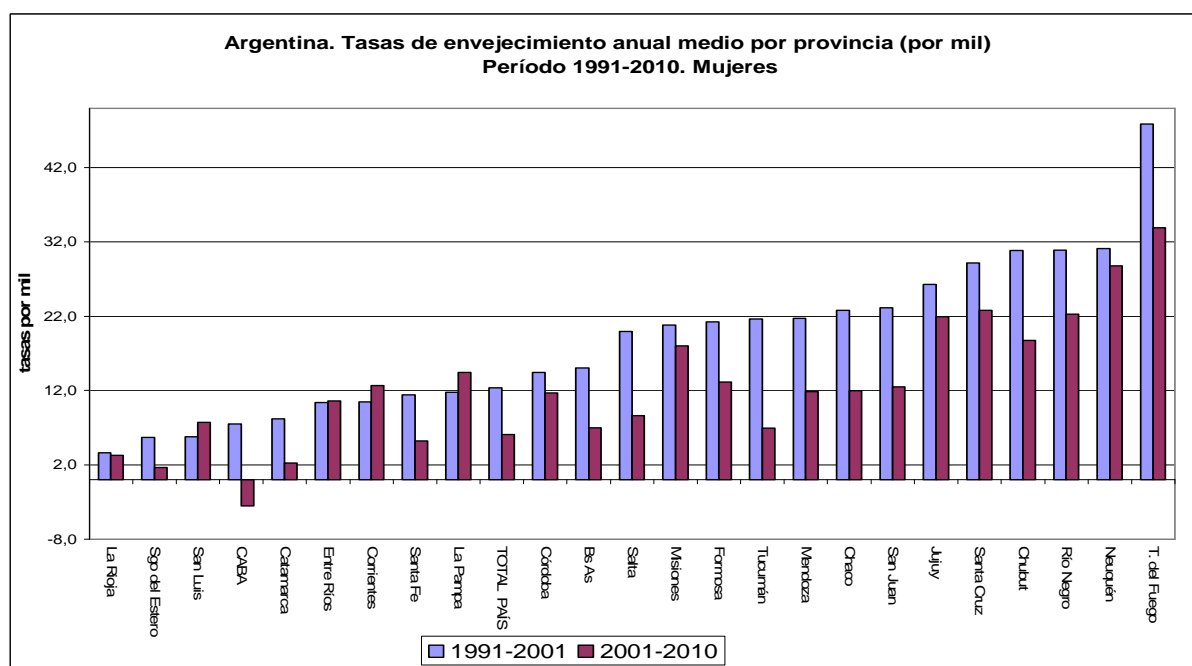
Gráfico 3

**Argentina. Tasas de envejecimiento anual medio por provincia (por mil)  
Período 1991-2010. Ambos Sexos.**



**Argentina. Tasas de Envejecimiento anual medio por provincia (por mil)  
Período 1991-2001. Varones**





**Fuente:** Censo Nacional de Población y Vivienda 1991  
INDEC, (2005) Serie Análisis Demográfico N° 31

### Índice de Envejecimiento de la población total

El índice de envejecimiento expresa el número de adultos mayores por cada 100 niños, lo cual refleja el cambio intergeneracional. En el gráfico 4 se observa la evolución de este indicador para las tres fechas analizadas.

Las provincias de la región pampeana tienen siempre los índices más altos, lo que es coincidente con los otros indicadores utilizados para el estudio del proceso de envejecimiento. Una situación particular la constituye CABA donde la proporción de adultos mayores al año 2001 asciende a una proporción muy similar a la de niños (17,3% y 17,5% de la población total respectivamente), esa proporción desciende al año 2010 por leve caída porcentual de los adultos mayores en 0,8 puntos porcentuales.

Al analizar la dinámica de las demás provincias resaltan las patagónicas que durante el período 1991-2010 duplican la proporción de adultos mayores por cada cien niños o jóvenes quedando en segundo plano el resto de las provincias en las cuales este reemplazo generacional es inferior. El índice de envejecimiento de las provincias de la región patagónica aumentan considerablemente en el período y, en el caso de la provincia de Tierra del Fuego casi triplica el envejecimiento según este indicador

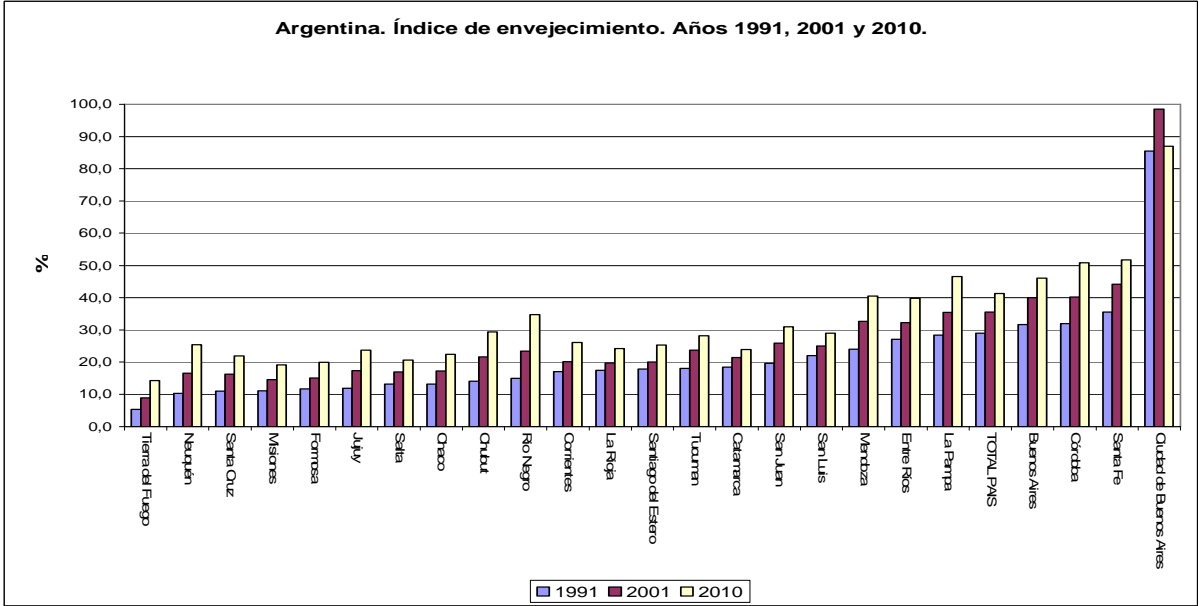
Nótese que sin embargo, pese a ser inferior a los niveles alcanzados por la patagonia, el índice de envejecimiento es marcado entre los años 2001-2010 en aquellas provincias que denotan

escaso aumento de la proporción de personas de 65 años y más en los períodos analizados, como son los casos de las provincias de Corrientes, La Rioja, Santiago del Estero y San Luis. En Catamarca, provincia en la cual tampoco se registraron importantes aumentos en la proporción de adultos mayores, el recambio entre 2001-2010 es inferior al registrado entre los años 1991-2001, en comparación con las demás provincias que registran escaso aumento de proporción de adultos mayores, lo que indicaría que los cambios se producen en las edades comprendidas entre los 0 y 64 años.

Las provincias más jóvenes del Noroeste Argentino (NOA) y Noreste Argentino (NEA), que en el año 1991 tuvieron un nivel de envejecimiento cercano al de la Patagonia, hacia el año 2001 aumentan pero en un menor nivel. Las provincias donde menor recambio generacional hay en el período son Santiago del Estero, Catamarca y Salta, con incrementos inferiores al 7,5 % entre 1991-2010.

Las provincias de la región pampeana (sin considerar CABA) y Mendoza, que son las más envejecidas al año 1991, mantienen su primacía respecto al resto de las provincias al año 2010, pero la brecha respecto al año 1991 se achica, de una situación donde más que duplicaban a las provincias patagónicas y del NOA/NEA, al año 2010 solo duplican en los valores del índice de envejecimiento a las provincias del NOA/NEA (excepto las provincias de Tucumán y en menor medida Jujuy donde no llegan a duplicar este indicador)

Gráfico 4



Fuente: Censo Nacional de Población y Vivienda 1991 INDEC, (2005) Serie Análisis Demográfico N° 31



## **Etapas del envejecimiento**

En el gráfico 5 se muestra como se distribuyen las provincias al vincularse información del nivel de fecundidad provincial con el índice de envejecimiento.

En el año 2001 tienen tasas de envejecimiento superiores al 30% las provincias de la región pampeana y Mendoza, que registran también bajas tasas globales de fecundidad (TGF), a excepción de las provincias de Entre Ríos y Mendoza donde estas tasas son superiores a los 2,5 hijos por mujer.

Puede observarse que según el índice de envejecimiento son seguidas por las provincias de Tucumán, Río Negro, San Luis y San Juan, aunque las dos últimas registran TGF más elevadas, teniendo todas estas provincias una proporción de adultos mayores superior al 7%, lo cual es indicativo de que transitan por una etapa moderada del envejecimiento demográfico.

Con menor nivel de índice de envejecimiento les siguen las provincias de Catamarca, Corrientes, La Rioja, Santiago del Estero y Chubut. Esta ubicación es consistente con las tendencias demográficas provinciales ya que todas ellas, exceptuando Chubut, son o han sido provincias expulsoras de población en edad productiva (Lattes, 1975; INDEC, 1997, 1998 y 1999)

Entre las provincias que se encuentran en una etapa más incipiente del envejecimiento hay tres provincias del NEA, Formosa, Chaco y Misiones, dos del NOA, Salta y Jujuy, -que tienen altas tasas de mortalidad y fecundidad- y tres patagónicas -Neuquén, Santa Cruz y Tierra del Fuego-, pero donde claramente se ubican en una situación de mayor envejecimiento las patagónicas que registran un menor nivel de fecundidad, y aunque son provincias que tienen estructuras etarias jóvenes, con fecundidad y mortalidad moderadas, muestran el efecto rejuvenecedor que tuvieron por efecto de las migraciones. Estos datos arriban a tendencias compatibles con las registradas en un estudio encarado por el Indec donde se vinculó, a través de un modelo de análisis multivariado, el nivel de la fecundidad, la esperanza de vida al nacimiento y la proporción de población de 65 años y más (INDEC, 1998)

Una situación especial presenta la Ciudad Autónoma de Buenos Aires que al ser la jurisdicción más envejecida y con el menor nivel de la fecundidad del país presenta el índice de envejecimiento y el % de población mayor de 65 años más altos del país.

Se presenta en el Gráficos 5 la evolución de esta información al año 2001 y 2010. Puede observarse un desplazamiento al 2010 de las provincias según los valores del índice de envejecimiento. Entre las pampeanas, se destacan por la magnitud de los aumentos en el

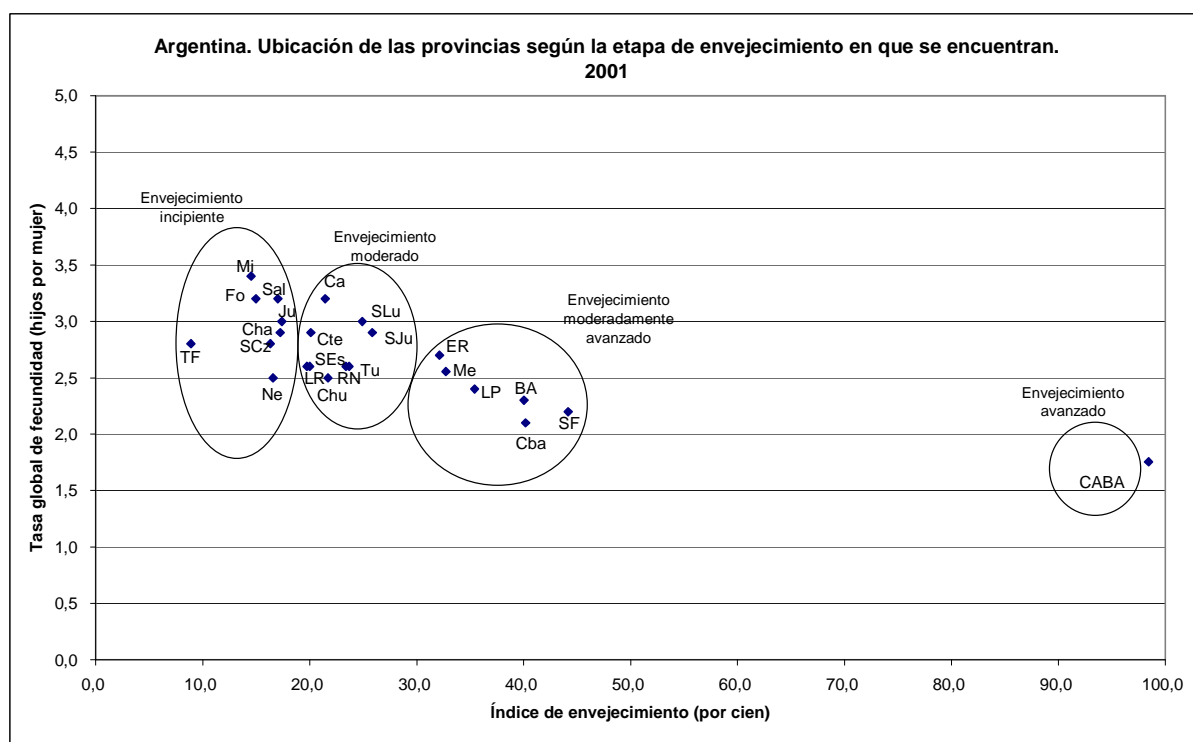
índice las provincias de Córdoba, La Pampa, Mendoza y Santa Fe, todas estas provincias superan los 16 puntos porcentuales de diferencia respecto al año 2001.

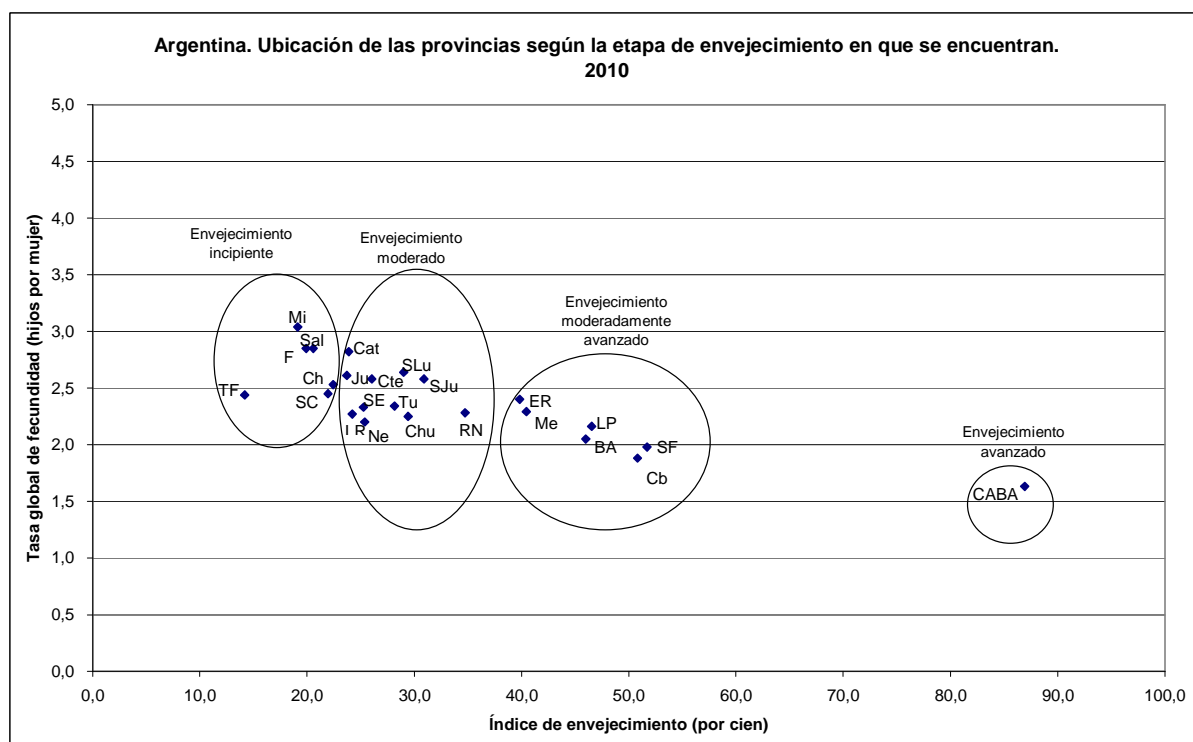
Se destaca también la provincia del Neuquén que asciende a un valor de 25,4% en el índice, lo cual hace que de estar ubicada al año 2001 entre las provincias de envejecimiento incipiente pase a la categoría de envejecimiento moderado en el año 2010.

De conjunto, las provincias más jóvenes se van desplazando hacia una mayor índice de envejecimiento ubicándose la mayoría entre el 20% y el 30%, sólo queda por debajo Tierra del Fuego, Misiones y Formosa, estas dos últimas provincias que contarían con las mayores tasas globales de fecundidad del país (INDEC, 2005, Serie AD 31). De todos modos la dinámica de aumento del índice de envejecimiento en Tierra del Fuego es muy importante, representando un incremento de 59,8% respecto al año 2001.

Es llamativo el caso de Río Negro, que aumenta en 20 puntos, lo cual representa un 48,5% más de incremento respecto al año 2001, distanciándose de San Luis, San Juan y Tucumán. Hacia el año 2010 son 4 las jurisdicciones por debajo del nivel de reemplazo generacional de 2,1 hijos por mujer: CABA, Santa Fe, Córdoba y Buenos Aires (INDEC, Serie AD 31) En el caso de CABA se registra un rejuvenecimiento que se observa en la disminución del índice de envejecimiento al año 2010.

Gráfico 5





**Fuente:** Censo Nacional de Población y Vivienda 1991  
INDEC, (2005) Serie Análisis Demográfico N° 31

### **Envejecimiento y feminización de la población adulta mayor**

Una característica de la población adulta mayor es el mayor peso femenino dentro de la misma, esto se asocia a la mayor longevidad de las mujeres. La viudez femenina es preponderante, lo que limita las posibilidades de las mujeres de cubrir sus necesidades económicas, a lo que hay que asociar la menor participación femenina en la actividad laboral. Por otro lado, las mujeres que trabajan suelen percibir remuneraciones más bajas que los hombres, y en el caso de las asalariadas están obligadas a retirarse a edades más tempranas del mercado de trabajo, elementos que configuran su mayor vulnerabilidad a edades avanzadas.

A nivel total país el índice de femineidad de la población de 65 años y más aumenta en el período bajo análisis, alcanzando en el 2010 un valor de 146,6 mujeres por cada cien varones; valor superior al registrado en los años 1991 y 2001 (138,6 y 144,9).

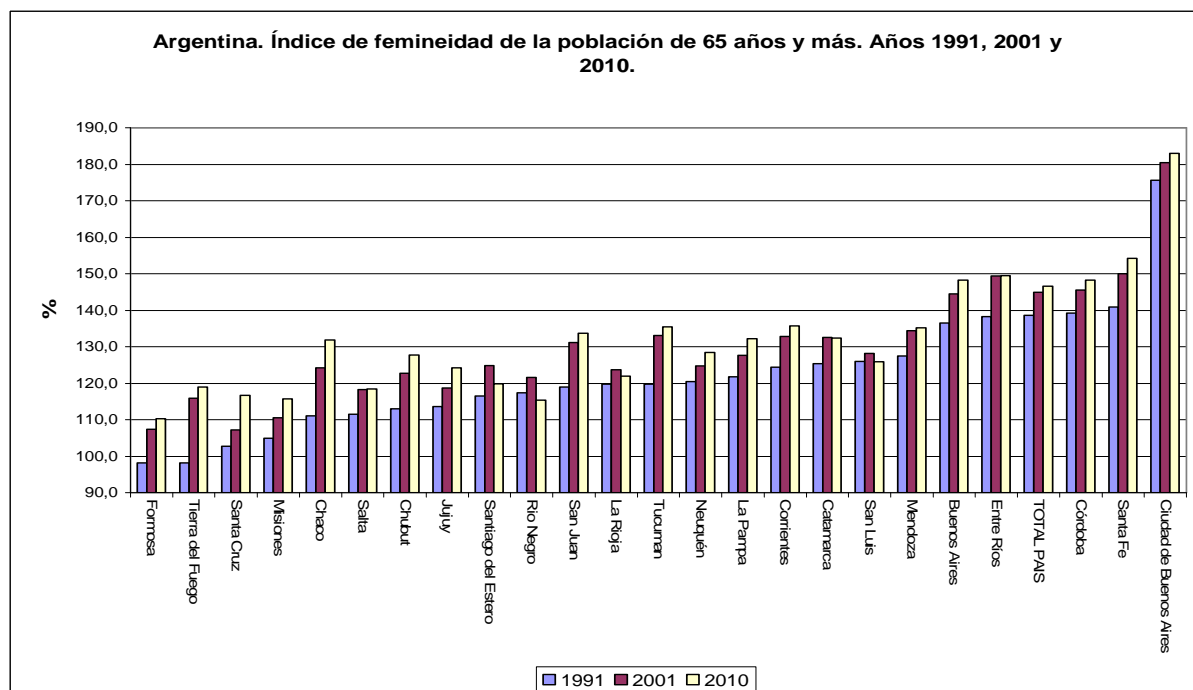
A nivel provincial, los mayores índices son alcanzados por las provincias de la región pampeana, aunque la provincia de La Pampa obtiene el menor índice de la región, hallándose más cercana a provincias menos envejecidas, ya que en los años 2001 y 2010 alcanzó niveles inferiores a los de las provincias de San Juan y Tucumán.

En el año 1991 registran un índice más bajo las provincias del NEA y algunas patagónicas (Tierra del Fuego y Santa Cruz). En los años siguientes estas provincias tienen un marcado

incremento del índice de femineidad de la población de 65 años y más, proceso que también se observa en las provincias de Chubut, San Juan, Tucumán, Corrientes y Entre Ríos.

Hay provincias donde al año 2010 su nivel es inferior al del año 2001, como el caso de Santiago del Estero, Río Negro, La Rioja y San Luis donde al 2010 cae la femineidad a esa edad, situación que debe ser analizada con más detalle.

Gráfico 6



**Fuente:** Censo Nacional de Población y Vivienda 1991  
INDEC, (2005) Serie Análisis Demográfico N° 31

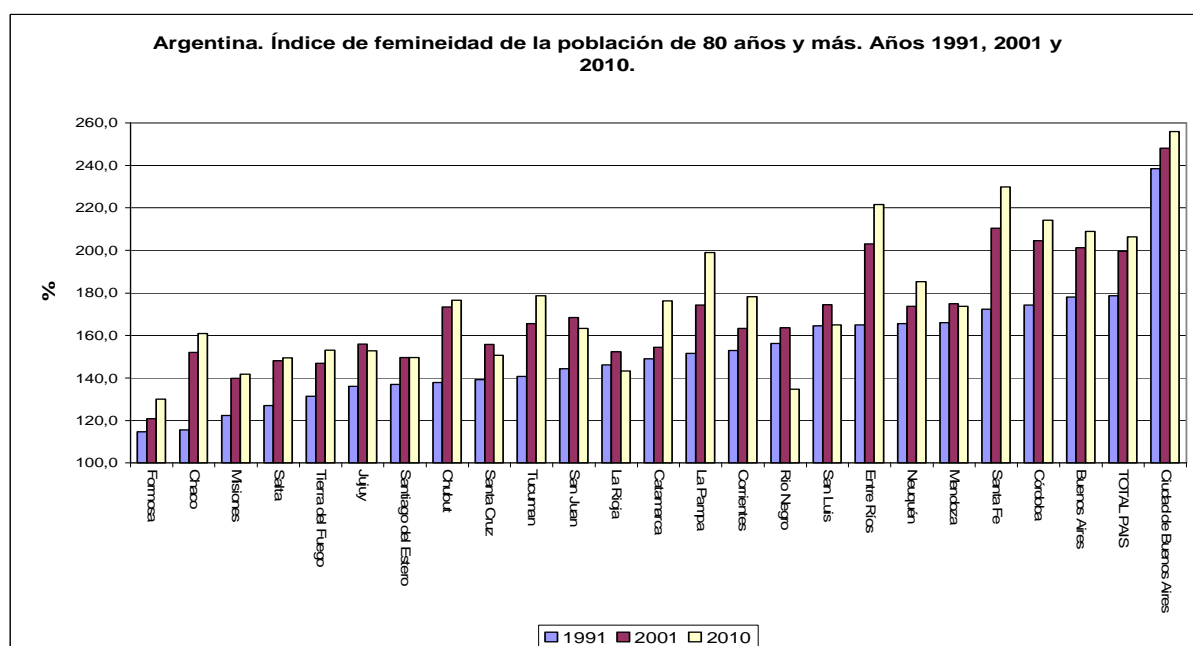
En cuanto el índice de femineidad de la población de 80 años y más, al año 1991 es también menor en el NEA, a excepción de la provincia de Corrientes. Al año 2001 aumenta considerablemente el índice en las provincias de la región pampeana y en Chaco, Misiones, Tucumán, Salta, Santiago del Estero y Jujuy. Entre las patagónicas aumenta notablemente este índice en Chubut, y en menor medida en el resto de las provincias de la región. Es hacia el año 2010 donde se proyecta que este indicador comenzará a descender en algunas provincias con respecto al nivel en que se hallaban en el año 2001, como es el caso de las provincias San Juan, La Rioja, San Luis, Santa Cruz y Río Negro, probablemente debido a una mayor longevidad de la población masculina.

Las provincias donde más aumenta el índice de femineidad de los mayores de 79 años son Chubut, Tucumán, La Pampa y Entre Ríos que casi duplican la cantidad de mujeres por cada

100 varones del período 1991-2010, seguidas por Santa Fe. Pero la evolución más llamativa es la de la provincia del Chaco en la que aumenta de 115,6 en 1991 a 160,8 mujeres por cada 100 hombres en el año 2010, es decir que la cantidad de mujeres de 80 años y más por cada varón se cuadruplica.

Con aumentos notables pero sin incrementos tan vertiginosos sobresalen las provincias de Córdoba (174,3 vs. 214,2), Chubut (137,7 vs. 176,5), Entre Ríos (164,9 vs. 221,7), La Pampa (151,5 vs. 198,9), Tucumán (140,8 vs. 178,6), provincias donde se duplica la cantidad de mujeres a lo largo de todo el período, y Santa Fe (172,2 vs. 229,9).

Gráfico 7



**Fuente:** Censo Nacional de Población y Vivienda 1991  
INDEC, (2005) Serie Análisis Demográfico N° 31

### Cuarta Edad

Dentro de la población de adultos mayores se diferencian dos grupos, los que tienen capacidad de ser económicamente activos, con una participación social más o menos intensa, y los ancianos, muchos de los cuales tienen comprometidas sus capacidades físicas o mentales. Esto ha llevado a considerar la existencia de una “tercera” y una “cuarta edad”. Está última ha sido definida en el presente trabajo a partir de los 80 años.

Un rasgo característico del proceso del envejecimiento, asociado a las mejoras en la calidad de vida de la población y al aumento de la esperanza de vida, es la profundización del envejecimiento dentro de los adultos mayores. Las personas de 80 años y más adquieren mayor preponderancia dentro de los mayores de 65 años.

Se espera que este fenómeno sea particularmente pronunciado para el año 2010, cuando el incremento respecto al año 2001 mas que triplica el registrado entre los años 1991 y 2001 ( 17,7, 18,9 y 22,6% respectivamente).

La diferenciación del proceso de envejecimiento dentro del grupo de adultos mayores resulta evidente ya que las características biológicas y sociales de las edades mas extremas demandan mayores cuidados por la mayor incidencia de enfermedades que afectan las capacidades después de los 80 años. En ese grupo de edad las dificultades económicas también se acrecientan, lo que conlleva a una menor autonomía e integración social de las personas.

En el Gráfico 8 se registra la evolución del indicador para las tres fechas y puede observarse un reposicionamiento de las provincias, ya que, al año 1991 las de la región pampeana, exceptuando en caso de la Ciudad de Buenos Aires, no estaban entre las de mayor envejecimiento interno de los adultos mayores, al igual que la provincia de Mendoza que para esa fecha estaba entre las menos envejecidas. Al analizar el comportamiento de este indicador hacia el 2001 en estas provincias se incrementa notablemente el indicador.

No se observan cambios espectaculares entre los años 1991 y 2001, aunque sí disminución de los porcentaje en varias provincias, en del NEA, NOA y en las provincias de San Luis, Santa Cruz y Tierra del Fuego.

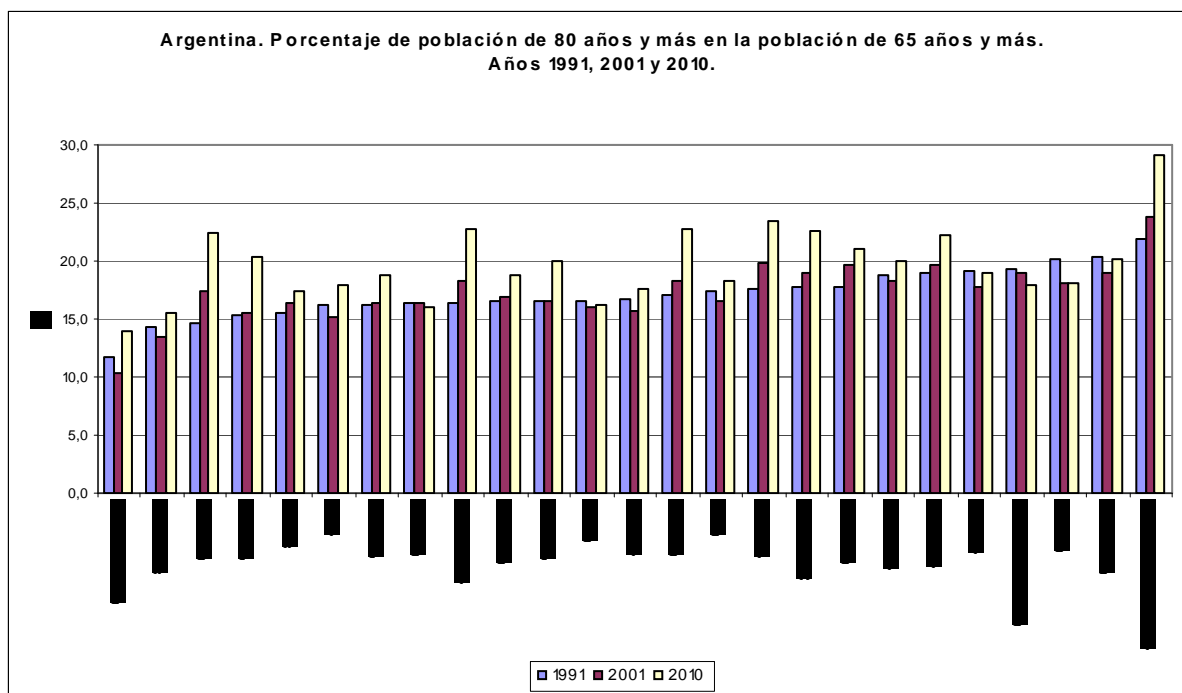
Un caso particular lo constituye la provincia de Tierra del Fuego que en el período 1991-2001 muestra el espectacular rejuvenecimiento poblacional vinculado al efecto indirecto de las migraciones internas a la provincia, y que para el año 2001 tuvo una población adulta mayor muy escasa. Se espera para el año 2010 una aceleración del proceso de envejecimiento al interior del grupo de los adultos mayores.

En el período 2001-2010 la mayoría de las provincias profundizan el envejecimiento entre los adultos mayores, menos Formosa y Chaco, donde disminuyen levemente, manteniendo un nivel muy parecido a lo largo del período 1991-2010. También disminuye el indicador entre 2001-2010 en las provincias de Catamarca, La Rioja, Santiago del Estero, San Luis,

Al año 2010 se espera que en las provincias más desarrolladas del país, en las que las condiciones de vida de los adultos mayores es mejor, el peso de las personas de 80 años y más avance notablemente entre los adultos mayores.

Durante los años 1991-2010 este indicador desciende en San Luis, Catamarca, Santiago del Estero, La Rioja y Formosa.

Gráfico 8



**Fuente:** Censo Nacional de Población y Vivienda 1991  
INDEC, (2005) Serie Análisis Demográfico N° 31

Se calculó también el *Coefficiente de carga potencial de la jubilación*<sup>5</sup>, que relaciona las personas de 65 años y más con las comprendidas entre los 20 y los 64 años.

Como es lógico esperar, este indicador aumenta en el país, aunque en el último período el incremento es muy leve en contraste al operado entre 1991-2001, siendo 17,1, 18,3 y 18,5% respectivamente los valores alcanzados por el país en las tres fechas analizadas.

Las provincias más envejecidas tienen los índices más altos aunque sólo en dos (CABA y Santa Fe) el índice desciende entre 2001 y 2010.

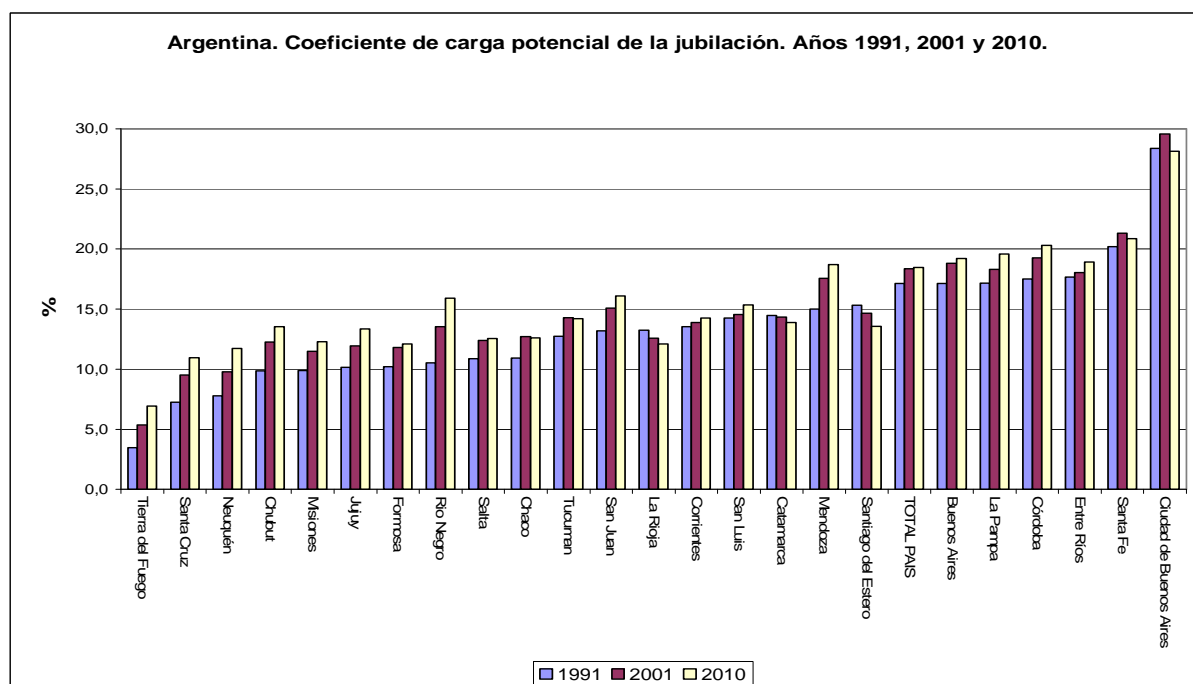
Hay otras tres provincias donde también desciende, aunque los niveles de partida son más bajos que en los casos de las provincias pampeanas, éstas son: La Rioja, Catamarca y Santiago del Estero.

Junto a las provincias de la región pampeana, Mendoza, San Juan y Río Negro tendrían, al año 2010, los más altos niveles de carga potencial de la jubilación.

La provincias de la región patagónica, pese a que están entre las de menos carga potencial, evidencian al compararse las tres fechas, un importante nivel de crecimiento, lo cual es concordante con el avance del proceso de envejecimiento que se viene registrando en la región, que ha sido puesto en evidencia a través de los distintos indicadores utilizados en este trabajo.

<sup>5</sup> Chesnais, 1990.

Gráfico 9



**Fuente:** Censo Nacional de Población y Vivienda 1991  
INDEC, (2005) Serie Análisis Demográfico N° 31

### El proceso a escala departamental

El conocimiento de la evolución de la importancia relativa de la población adulta mayor, - constituido por personas con edad cronológica igual o superior a cierta edad - , y su caracterización a diferentes niveles espaciales, resulta estratégico a la hora de analizar y planificar las políticas y servicios específicos para la población.

Se presenta en el Gráfico 10 la categorización del país según el grado de envejecimiento de las jurisdicciones departamentales en los años 2001 y 2010, medido a través del porcentaje de varones y mujeres de 65 años y más, lo cual posibilita una primera evaluación de la dinámica del proceso a esa escala.

Puede apreciarse un notable avance del peso de los adultos mayores en la mayoría de las provincias, que se refleja en el oscurecimiento del mapa nacional. Dicho proceso es mucho más avanzado en la población femenina.

A nivel regional, se registra un mayor grado de avance del envejecimiento en las provincias de las regiones pampeana y patagónica, lo cual se asocia al desarrollo socioeconómico en las primeras y a la aceleración del ritmo de crecimiento de la población adulta mayor en las provincias de la región patagónica, proceso donde impactan fuertemente las corrientes migratorias externas de décadas precedentes.



En el norte del país, no se registran grandes cambios, lo que se explica por tratarse de provincias y departamentos con los niveles de fecundidad más altos del país.

Al analizar la situación del envejecimiento a escala departamental a través del mapa nacional, puede visualizarse la intensidad del proceso a partir del trazado de una diagonal que une la región pampeana con el NOA, lo cual puede rastrearse históricamente en la reestructuración de las relaciones económicas y sociales que datan de la etapa de conformación del estado nacional, cuando esas economías, caracterizadas por su dinámica vinculada a los espacios limítrofes colindantes, se integran con el puerto de Buenos Aires y la zona del litoral. En ese marco, el trazado de la línea férrea de Córdoba a Tucumán consolidó el avance del gobierno nacional sobre las provincias, y se vincula a los cambios demográficos de las regiones involucradas (Orietta y Morinelli, 1993)

No obstante, a nivel departamental pueden observarse importantes diferencias dentro de una misma provincia, lo que manifiesta la necesidad de evaluar el grado de avance del envejecimiento poblacional con ese nivel de desagregación espacial, sobre la base de las características socioeconómicas y demográficas de cada jurisdicción, y prestando particular atención a nuevos fenómenos poblacionales que puedan estar impactando en dichas áreas. Esto posibilitará evaluar el impacto del proceso sobre el crecimiento económico de cada área, la viabilidad de los sistemas de pensiones y seguridad social y el funcionamiento de los sistemas de salud en un contexto de creciente aumento de los costos para hacer frente al cuidado de los adultos mayores. Situación preocupante cuando el país no ha resuelto aún las enfermedades de la infancia y cuando hay serios problemas para extender los servicios básicos de salud a toda la población. En ese contexto la redistribución intergeneracional del ingreso no ha recibido atención prioritaria en la política pública.

Gráfico 10. Argentina por Departamentos. Porcentaje de población de 65 años y más por sexo. Años 2001 y 2010.

VARONES

2001

2010

MUJERES

2001

2010

Teniendo en cuenta que el proceso de envejecimiento de la población del país ha sido constante pero gradual, y que no fue en las últimas décadas, ni se proyecta que sea en las siguientes tan vertiginoso como se espera en otros países de la región -donde los cambios en las estructuras poblacionales se avizoran muy acelerados-, el proceso se perfila importante y la necesidad de su abordaje se pone de manifiesto en tanto se espera un significativo aumento de las demandas de atención de los adultos mayores.

Debido a que las tendencias promedio esconden las diferencias entre regiones y al interior de las provincias, consecuencia del estadio y ritmo del proceso de transición demográfica, la indagación de la situación y evolución del envejecimiento a nivel departamental, nivel menor donde a menudo las migraciones se constituyen en el factor más importante de los cambios en la estructura etaria de su población, posibilitará a un nivel de escala local, no eludir el diseño de políticas y acciones concretas, facilitando la evaluación de sus posibles consecuencias y el diseño de alternativas y programas.

Ello se ve reforzado por el hecho de que sus consecuencias económicas y sociales repercuten también en la dinámica de su mercado de trabajo en tanto tienen su correlato en el envejecimiento de la población económicamente activa e impactan en la seguridad social y en la atención de la salud.

## **BIBLIOGRAFÍA**

CELADE-CEPAL- UNFPA (2009). *El envejecimiento y las personas de edad. Indicadores sociodemográficos para América Latina y el Caribe*, Santiago de Chile.

CELADE- CEPAL (2008). *Boletín 5.Fecundidad*. Santiago de Chile.

CELADE- CEPAL (2008). *Boletín 6. Envejecimiento y Desarrollo*. Santiago de Chile.

CHACKIEL, J. (2006). *América Latina ¿Hacia una población decreciente y envejecida?*. Papeles de Población N° 50. Toluca, México.

CHACKIEL, J. (2004). *La dinámica demográfica en América Latina*, CELADE, N°52, Serie Población y Desarrollo. Santiago de Chile.

CHACKIEL, J. (2000). *El envejecimiento de la población latinoamericana: ¿hacia una relación de dependencia favorable?*, CEPAL, Serie Seminarios y Conferencias. Santiago de Chile.

CHESNAIS, J.C. (1986). *La transition démographique. Etapes, forme, implications économiques*, Paris, INED, Presses Universitaires de France.

CHESNAIS, J.C. (1990). *El proceso de envejecimiento de la población*, CELADE, Santiago de Chile (LC/DEM/G.87).

DEL POPOLO, F. (2001). *Características sociodemográficas y socioeconómicas de las personas de edad en América Latina*. CEPAL, Santiago de Chile (Serie 19, Población y Desarrollo).

FAVARO, O. Y MORINELLI, M.(1993) *La cuestión regional en la política argentina: conflictos y alianzas. 1880-1930*, en ANSALDI, PUCCIARELLI Y VILLARROEL, *Argentina en la paz de dos guerras 1914-1945*. Ed. Biblos. Buenos Aires.

INDEC (2005) *Proyecciones Provinciales de Población por sexo y grupos de edad 2001-2015*. Buenos Aires, Serie Análisis Demográfico N° 31.

INDEC (2004) Serie Análisis Demográfico 30. Estimaciones y proyecciones de población. Total del país. 1950-2015.

INDEC (1999) *Situación demográfica de la provincia de La Rioja*. Serie Análisis Demográfico 20.

INDEC (1998). *Estructura Demográfica y Envejecimiento Poblacional en la Argentina*, INDEC, Buenos Aires (Serie Análisis Demográfico N° 14).

INDEC (1998) *Situación demográfica de la provincia de Corrientes*. Serie Análisis Demográfico 24.

INDEC (1998) *Situación demográfica de la provincia de Santiago del Estero*. Serie Análisis Demográfico 17.

INDEC (1997) *Situación demográfica de la provincia de Catamarca*. Serie Análisis Demográfico 11.

INDEC, Censos Nacional de Población.

JASPERS, D. (2009). “*El impacto de la crisis financiera global en las personas de edad en América Latina*”, en The Journal: AARP Office of International Affairs. Under Secretary General. United Nations.

LASLETT, P. (1991). “A fresh map of life. The emergence of the third age”. Harvard University Press. Massachusetts.

LATTES, A. (1975) *Redistribución espacial y migraciones*, en La población de Argentina, Serie de investigaciones demográficas N°1, Buenos Aires.

MIRO, C. (2003). *Transición Demográfica y Envejecimiento Demográfico*. Papeles de Población N° 35, Universidad Autónoma del Estado de México, México.

RECCHINI de LATTES, Z. (2000), *Tendencias y perspectivas del envejecimiento de la población femenina y masculina en Argentina*. Seminario Técnico, CEPAL, Serie Seminarios y Conferencias. Santiago de Chile.

VILLA, M. y RIVANDEIRA, L. (2000). *El proceso de envejecimiento de la población en América Latina y el Caribe: una expresión de la transición demográfica*, CEPAL, Serie Seminarios y Conferencias. Santiago de Chile.

ANEXO. Argentina por provincias. Indicadores demográficos seleccionados. Período 1991-2010.

Jurisdicción	% de población de 65 años y más									% de población de 0-14 años			% de población de 15-64 años		
	1991			2001			2010			1991	2001	2010	1991	2001	2010
	Total	Varones	Mujeres	Total	Varones	Mujeres	Total	Varones	Mujeres	Total	Total	Total	Total	Total	Total
<b>TOTAL PAIS</b>	8,9	7,6	10,1	9,8	8,2	11,4	10,4	8,6	12,1	30,6	27,7	25,1	60,6	62,4	64,6
Ciudad de Buenos Aires	16,3	13,1	19,0	17,3	13,4	20,5	16,5	12,6	19,9	19,1	17,5	19,0	64,6	65,2	64,5
Buenos Aires	9,1	7,9	10,3	10,4	8,7	12,0	11,0	9,1	12,8	28,9	26,0	23,9	61,9	63,6	65,1
Catamarca	6,8	6,1	7,5	7,2	6,2	8,2	7,3	6,2	8,3	36,8	33,4	30,5	56,4	59,5	62,2
Córdoba	9,3	7,9	10,5	10,5	8,8	12,2	11,6	9,6	13,6	29,1	26,2	22,9	61,7	63,3	65,5
Corrientes	6,3	5,7	7,0	6,8	5,9	7,7	7,6	6,5	8,7	37,1	34,0	29,2	56,5	59,2	63,3
Chaco	5,1	4,8	5,4	6,1	5,4	6,8	6,7	5,8	7,6	38,6	35,5	29,7	56,3	58,4	63,6
Chubut	5,0	4,6	5,3	6,6	5,8	7,3	7,7	6,8	8,6	35,4	30,3	26,2	59,6	63,2	66,1
Entre Ríos	8,8	7,5	10,0	9,4	7,6	11,1	10,4	8,5	12,2	32,5	29,3	26,1	58,7	61,3	63,6
Formosa	4,7	4,7	4,7	5,6	5,3	5,8	6,2	5,9	6,5	39,9	37,1	31,1	55,4	57,3	62,7
Jujuy	4,7	4,4	4,9	5,9	5,5	6,4	7,1	6,3	7,8	39,2	34,0	29,8	56,2	60,0	63,2
La Pampa	8,9	7,9	9,8	9,8	8,6	11,0	11,1	9,5	12,6	31,2	27,7	23,8	59,9	62,5	65,2
La Rioja	6,3	5,8	6,9	6,5	5,8	7,2	6,7	6,0	7,4	36,4	32,8	27,6	57,3	60,8	65,7
Mendoza	7,7	6,9	8,4	9,3	8,1	10,5	10,4	9,0	11,7	31,9	28,5	25,6	60,4	62,1	64,1
Misiones	4,5	4,3	4,6	5,4	5,1	5,7	6,2	5,7	6,7	40,2	37,2	32,5	55,3	57,4	61,2
Neuquén	3,8	3,4	4,2	5,2	4,6	5,8	6,7	5,9	7,5	37,1	31,5	26,6	59,0	63,3	66,7
Rio Negro	5,3	4,8	5,7	7,1	6,4	7,8	8,9	8,3	9,6	35,4	30,5	25,7	59,3	62,4	65,4
Salta	5,1	4,8	5,3	6,0	5,5	6,5	6,5	6,0	7,0	38,5	35,3	31,5	56,5	58,7	62,0
San Juan	6,6	6,2	7,0	7,9	7,0	8,8	8,7	7,5	9,8	33,7	30,6	28,2	59,7	61,5	63,1
San Luis	7,3	6,4	8,2	7,7	6,7	8,7	8,3	7,3	9,3	33,0	30,8	28,6	59,7	61,5	63,1
Santa Cruz	3,8	3,6	4,1	5,2	4,8	5,5	6,2	5,6	6,7	34,8	31,6	28,1	61,4	63,2	65,7
Santa Fe	10,5	8,9	12,0	11,5	9,4	13,4	11,9	9,6	14,1	29,5	25,9	23,0	60,0	62,6	65,1
Santiago del Estero	6,9	6,4	7,4	7,0	6,2	7,8	7,2	6,5	8,0	38,5	35,1	28,6	54,6	57,9	64,2
Tierra del Fuego	1,9	1,8	2,0	3,0	2,7	3,3	4,0	3,6	4,4	35,9	33,2	28,3	62,2	63,8	67,7
Tucuman	6,3	5,8	6,7	7,4	6,4	8,4	7,8	6,7	8,9	34,8	31,3	27,7	58,9	61,3	64,4

Jurisdicción	Índice de femineidad 65 años y más			Índice de femineidad 80 años y más			Edad Mediana								
	1991	2001	2010	1991	2001	2010	1991			2001			2010		
	Total	Total	Total	Total	Total	Total	Total	Varones	Mujeres	Total	Varones	Mujeres	Total	Varones	Mujeres
<b>TOTAL PAIS</b>	138,6	144,9	146,6	178,7	199,6	206,3	27,2	26,3	28,2	28,0	26,9	29,1	30,1	29,0	31,2
Ciudad de Buenos Aires	175,6	180,4	183,0	238,5	248,2	256,0	36,7	33,8	39,3	37,0	34,1	39,8	36,7	34,6	38,8
Buenos Aires	136,5	144,6	148,3	178,1	201,2	209,0	28,5	27,6	29,5	29,2	28,1	30,5	31,4	30,2	32,6
Catamarca	125,4	132,5	132,4	149,0	154,4	176,2	22,5	22,0	23,1	23,9	23,5	24,2	25,8	25,5	26,1
Córdoba	139,3	145,5	148,2	174,3	204,7	214,2	28,2	27,2	29,2	28,8	27,7	30,0	31,4	30,3	32,5
Corrientes	124,5	132,8	135,7	153,0	163,3	178,2	22,1	21,5	22,7	23,4	22,8	24,0	26,0	25,3	26,6
Chaco	111,1	124,3	131,9	115,6	151,9	160,8	21,1	21,1	21,2	22,4	22,0	22,8	25,1	24,5	25,7
Chubut	113,1	122,8	127,8	137,7	173,4	176,5	23,5	23,7	23,3	25,8	25,5	26,2	28,7	28,2	29,3
Entre Ríos	138,3	149,4	149,5	164,9	203,0	221,7	26,1	25,3	26,9	27,1	26,1	28,2	29,5	28,5	30,6
Formosa	98,1	107,4	110,3	114,7	120,7	130,0	20,3	20,3	20,3	21,6	21,3	21,8	23,9	23,6	24,2
Jujuy	113,6	118,7	124,3	136,0	155,9	152,8	20,3	19,9	20,8	22,9	22,4	23,5	25,7	24,9	26,4
La Pampa	121,8	127,6	132,3	151,5	174,3	198,9	27,5	27,5	27,5	28,7	28,2	29,3	31,1	30,4	31,9
La Rioja	119,8	123,7	122,0	146,1	152,2	143,2	22,8	22,7	22,9	24,0	23,7	24,2	26,9	26,7	27,2
Mendoza	127,5	134,4	135,2	166,0	175,0	173,7	26,0	25,0	26,9	27,2	26,1	28,4	29,5	28,4	30,7
Misiones	104,9	110,6	115,7	122,3	139,7	141,6	20,0	20,0	20,0	21,5	21,3	21,7	23,7	23,4	24,0
Neuquén	120,4	124,7	128,4	165,5	173,7	185,3	21,9	22,0	21,9	24,9	24,5	25,3	28,1	27,4	28,9
Rio Negro	117,4	121,6	115,4	156,2	163,6	134,7	23,6	23,6	23,6	26,1	25,5	26,6	29,0	28,3	29,8
Salta	111,5	118,3	118,5	127,0	148,1	149,4	21,0	20,7	21,2	22,5	22,1	23,0	24,5	24,1	25,0
San Juan	118,9	131,2	133,7	144,3	168,4	163,2	24,3	23,5	25,1	25,8	24,8	26,8	27,9	27,0	28,8
San Luis	126,0	128,2	125,9	164,5	174,5	165,0	25,5	25,3	25,7	26,0	25,6	26,4	27,8	27,2	28,3
Santa Cruz	102,7	107,3	116,8	139,2	155,7	150,5	24,3	25,1	23,5	25,8	26,0	25,6	27,8	27,6	28,0
Santa Fe	140,9	150,0	154,2	172,2	210,5	229,9	28,8	27,8	29,9	29,3	28,0	30,7	31,4	30,2	32,6
Santiago del Estero	116,5	124,8	119,9	136,9	149,6	149,6	21,3	20,9	21,7	22,6	22,3	22,9	25,8	25,6	26,0
Tierra del Fuego	98,2	116,0	118,9	131,3	146,8	153,0	24,8	25,6	23,6	25,5	25,7	25,2	27,3	27,2	27,3
Tucuman	119,8	133,1	135,5	140,8	165,6	178,6	23,5	23,0	24,0	24,6	24,0	25,2	27,5	26,9	28,2

Jurisdicción	% de población de 80 años y más en la población de 65 años y más			Coeficiente de carga potencial de la jubilación *			Tasas de crecimiento de la población de 65 años y más			Tasas de crecimiento de la población de 65 años y más			Tasas de crecimiento de la población de 65 años y más			Tasas de crecimiento de la población de 65 años y más		
	1991	2001	2010	1991	2001	2010	1991/2001			2001/2010			1991/2001			2001/2010		
	Total	Total	Total	Total	Total	Total	Total	Varones	Mujeres	Total	Varones	Mujeres	Total	Varones	Mujeres	Total	Varones	Mujeres
<b>TOTAL PAIS</b>	17,7	18,9	22,6	17,1	18,3	18,5	23,2	20,6	25,0	15,2	14,4	15,7	10,3	7,5	12,4	5,6	4,8	6,1
CABA	22,0	23,8	29,1	28,4	29,6	28,2	6,6	4,9	7,6	-2,7	-3,7	-2,2	5,6	2,9	7,5	-5,0	-7,1	-3,5
Buenos Aires	16,4	18,2	22,7	17,1	18,8	19,2	24,4	21,1	26,7	14,8	13,1	15,9	12,8	9,5	15,0	6,1	4,7	7,0
Catamarca	20,3	18,9	20,1	14,5	14,3	13,9	28,8	25,7	31,2	22,6	22,7	22,5	5,1	1,4	8,2	2,0	1,8	2,3
Córdoba	17,0	18,3	22,7	17,5	19,3	20,3	25,2	22,6	26,9	19,6	18,4	20,4	12,5	9,8	14,5	11,0	9,9	11,7
Corrientes	18,8	18,4	20,0	13,5	13,9	14,2	23,7	20,1	26,5	22,6	21,2	23,6	7,3	3,4	10,5	11,7	10,4	12,6
Chaco	16,6	16,1	16,2	10,9	12,7	12,6	34,6	28,6	39,8	18,2	14,5	21,1	18,2	12,8	22,8	9,6	6,4	12,0
Chubut	15,5	16,4	17,4	9,9	12,3	13,5	45,0	40,6	48,8	28,9	26,5	30,9	27,7	23,9	30,9	17,7	16,1	18,7
Entre Ríos	19,0	19,6	22,2	17,7	18,0	18,9	20,5	16,0	23,6	20,7	20,6	20,7	6,7	1,6	10,4	10,9	11,1	10,6
Formosa	16,4	16,4	16,1	10,2	11,8	12,1	37,5	33,0	41,9	26,1	24,5	27,5	17,1	12,8	21,3	12,0	10,7	13,2
Jujuy	16,2	15,3	18,0	10,2	11,9	13,3	42,2	39,9	44,2	33,2	30,4	35,5	23,8	21,0	26,3	19,5	16,5	22,0
La Pampa	17,8	19,7	21,0	17,2	18,3	19,6	26,3	23,7	28,3	25,5	23,2	27,2	10,1	8,0	11,8	13,3	11,6	14,5
La Rioja	20,2	18,0	18,2	13,2	12,6	12,1	30,3	28,6	31,8	24,7	25,6	24,0	1,8	-0,4	3,7	3,9	4,7	3,3
Mendoza	14,6	17,5	22,4	15,0	17,6	18,7	32,0	29,0	34,3	22,1	21,7	22,4	19,3	16,2	21,7	11,6	11,2	11,9
Misiones	16,7	15,7	17,6	9,9	11,5	12,3	38,6	35,9	41,1	31,0	28,3	33,4	18,4	15,7	20,8	15,7	13,0	18,0
Neuquén	16,2	16,4	18,8	7,8	9,8	11,7	52,6	50,7	54,2	44,8	43,0	46,3	30,4	29,3	31,1	28,2	27,3	28,8
Rio Negro	16,5	16,9	18,7	10,5	13,5	15,9	41,9	40,0	43,5	30,7	33,8	28,0	29,7	28,1	30,9	24,9	28,1	22,3
Salta	17,5	16,6	18,3	10,9	12,4	12,6	39,1	36,0	41,8	25,9	25,8	26,0	16,9	13,4	20,0	8,6	8,5	8,6
San Juan	15,3	15,6	20,3	13,2	15,1	16,1	34,8	29,4	39,1	25,3	24,1	26,2	17,8	11,4	23,1	10,9	8,9	12,5
San Luis	19,2	17,7	18,9	14,2	14,5	15,3	31,2	30,2	31,9	31,2	32,3	30,3	5,1	4,3	5,8	8,6	9,7	7,7
Santa Cruz	14,3	13,4	15,5	7,2	9,5	10,9	50,4	48,2	52,5	38,6	33,6	43,0	29,2	29,0	29,2	20,0	16,7	22,8
Santa Fe	17,6	19,8	23,5	20,2	21,3	20,8	18,7	15,1	21,2	10,7	8,8	11,9	8,7	4,9	11,4	4,1	2,3	5,2
Sgo. del Estero	19,3	19,0	18,0	15,3	14,7	13,5	20,3	16,6	23,4	13,0	15,5	11,0	2,0	-2,4	5,7	3,2	5,3	1,6
Tierra del Fuego	11,7	10,4	13,9	3,5	5,3	6,9	80,3	71,8	88,3	65,2	63,7	66,5	42,9	37,2	47,9	34,3	34,4	33,9
Tucuman	16,5	16,5	20,0	12,7	14,3	14,2	33,3	27,5	37,9	18,1	16,9	18,9	16,5	10,2	21,6	5,8	4,4	6,9

Fuente: INDEC. Censo Nacional de Población y Viviendas 1991

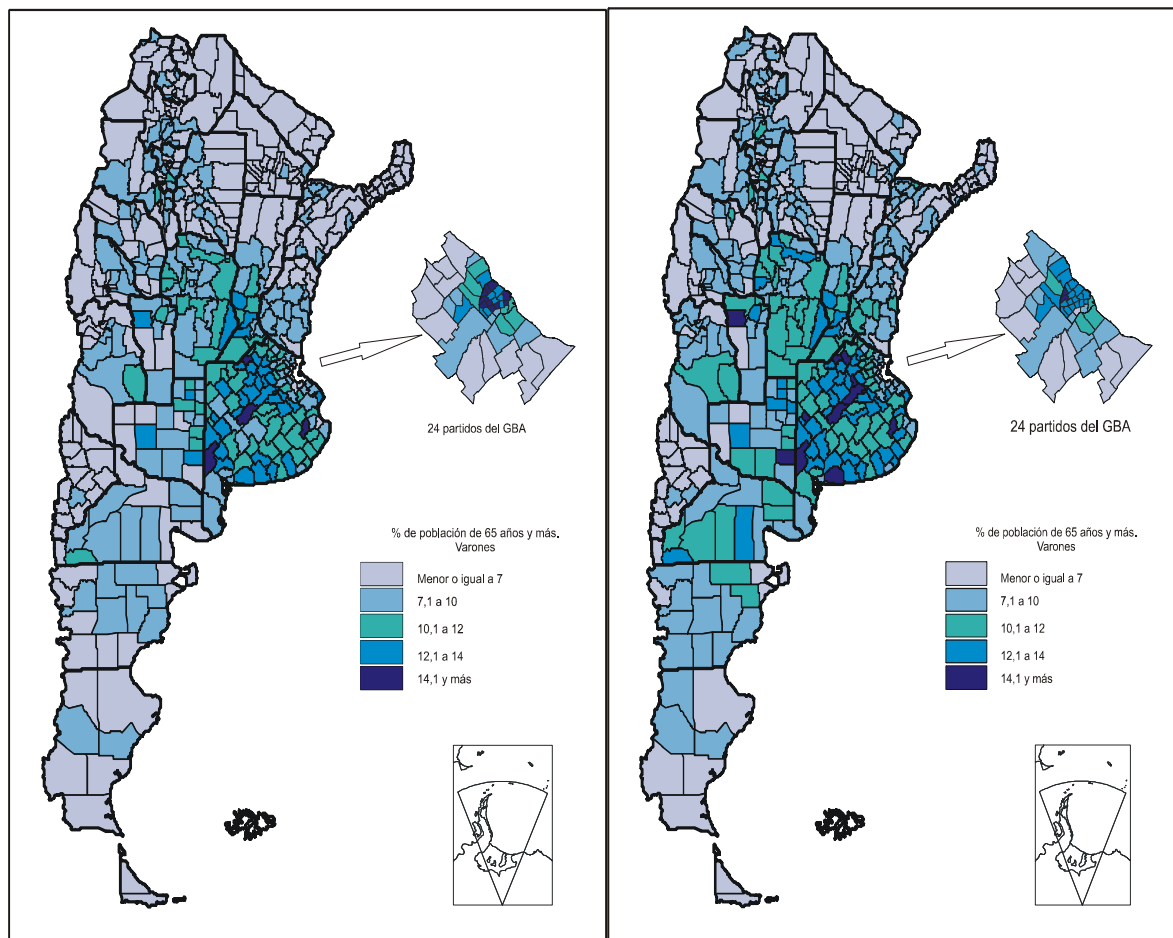
INDEC (2005) Serie Análisis demográfico 31

(\*) El coeficiente de carga potencial de la jubilación refiere al cociente entre el número de personas de 65 y años y más con las de 20-64 años (Chesnais, 1990)

Gráfico 10. Argentina por Departamentos. Porcentaje de población de 65 años y más por sexo. Años 2001 y 2010.  
VARONES

2001

2010



# MUJERES

2001

2010

