

XXVII Congreso de la Asociación Latinoamericana de Sociología. VIII Jornadas de Sociología de la Universidad de Buenos Aires. Asociación Latinoamericana de Sociología, Buenos Aires, 2009.

# Las Redes Sociales como Factor Protector en Escolares de la Comuna de Coronel.

Carlos Eduardo San Martín y Marianela Isabel Chamorro Belmar.

Cita:

Carlos Eduardo San Martín y Marianela Isabel Chamorro Belmar (2009). *Las Redes Sociales como Factor Protector en Escolares de la Comuna de Coronel. XXVII Congreso de la Asociación Latinoamericana de Sociología. VIII Jornadas de Sociología de la Universidad de Buenos Aires. Asociación Latinoamericana de Sociología, Buenos Aires.*

Dirección estable: <https://www.aacademica.org/000-062/1517>

ARK: <https://n2t.net/ark:/13683/evbW/y1t>

*Acta Académica es un proyecto académico sin fines de lucro enmarcado en la iniciativa de acceso abierto. Acta Académica fue creado para facilitar a investigadores de todo el mundo el compartir su producción académica. Para crear un perfil gratuitamente o acceder a otros trabajos visite: <https://www.aacademica.org>.*

# Las Redes Sociales como Factor Protector en Escolares de la Comuna de Coronel

**Carlos Eduardo San Martín**

**Sociólogo, Magíster © en Investigación Social y Desarrollo**

**Centro Terapéutico Anün**

**Co-Autora**

**Marianela Isabel Chamorro Belmar**

**Licenciada en Historia y Geografía, Magíster © en Drogodependencia**

**Universidad de Concepción.**

[marianelachamorro@gmail.com](mailto:marianelachamorro@gmail.com)

En la comuna de Coronel se expresan con fuerza problemáticas sociales que han ido adquiriendo un carácter estructural tales como la pobreza, la violencia intrafamiliar, el desempleo etc. Durante los últimos 15 años se han realizado esfuerzos importantes por traer hasta la comuna recursos, iniciativas y posibilidades desde el estado para subsanar esta situación de precariedad y deprivación que ha su vez ha ido dando origen a otros fenómenos que se manifiestan en la violencia juvenil, conformación de pandillas, la deserción escolar, el consumo y tráfico de drogas, este último fenómeno particularmente ha crecido y se ha complejizado en su masificación y manifestación (patrones de consumo, precocidad en la edad de inicio, compromiso biopsicosocial de los consumidores, crecimiento de la oferta, asociación droga-delito etc.). No obstante, Coronel pareciera no poder escapar de estos fenómenos propios de aquellas ciudades con cultura e historia vinculadas a fenómenos de pobreza material que en su desarrollo y crecimiento urbanístico o económico no consiguen abandonar tal condición de manera significativa y que, por el contrario, se va sumando a estas dificultades problemáticas emergentes propias de la vida moderna. y de la concentración demográfica entre las que se cuenta el consumo y tráfico de drogas especialmente en la población adolescente y juvenil, es decir, la pobreza material da paso, al calor de las dinámicas y cambios propios de la sociedad moderna, a situaciones de exclusión social más complejas y multidimensionales, cuando hablamos de exclusión consideramos que el problema social al que nos referimos no solo es de tipo material como falta de recursos, sino de múltiple deprivación, resultado de una falta de oportunidades personales, sociales, políticas y económicas. A propósito y para complementar, señalaremos que el Consejo Económico y Social de Naciones Unidas articula una de las definiciones más completas “el concepto de exclusión social engloba las causas y efectos de la pobreza y permite, además, designar los procesos, situaciones y mecanismos en función de los cuales una parte de la población, personas, grupos o territorios, quedan al margen de la participación en la vida social y económico<sup>1</sup>”.

Debemos señalar que la última encuesta de drogas aplicada en Chile y desagregada por comuna corresponde a la del año 2004 realizada por CONACE (Consejo Nacional para el Control de

---

<sup>1</sup> **Minujin. A.** Desigualdad y Exclusión. Desafíos para la Política Social en la Argentina de fin de siglo. Buenos Aires: UNICEF y Ed. Losada. 1993

Estupefacientes)<sup>2</sup>, en dicho estudio los resultados no fueron precisamente alentadores para la comuna ya que arrojó prevalencias de consumo bastante altas en relación a las del promedio del país para la muestra de alumnos de entre 7° básico y 4° medio representativa del universo total de alumnos de la comuna que se encontraban cursando alguno de aquellos niveles educacionales al momento de aplicada la encuesta. Desde ese minuto en adelante se llevaron a cabo diversas iniciativas tendientes a reforzar la intervención de CONACE en la comuna, especialmente a través de su Programa de Prevención de Drogas PREVIENE y de otras iniciativas institucionales y de la sociedad civil enfocadas en disminuir y prevenir el consumo de drogas entre los alumnos y alumnas de la comuna.

En dicho contexto de preocupación y de prioridad de la temática al interior de la comuna, se tomó la iniciativa de aplicar una encuesta de percepción del consumo de drogas y factores asociados en la población escolar de Coronel. Esta iniciativa fue propuesta por el Programa Comunal de Prevención de Drogas CONACE Previene en la comuna y liderada por la Mesa de Prevención Escolar de la comuna. Esta encuesta fue aplicada a una muestra representativa de los establecimientos educacionales de la comuna y de ella se desprenden resultados cuantitativos que dan cuenta de diversos aspectos relativos a la percepción de riesgos y efectos del consumo de drogas, prevalencias, estilos de vida, utilización del tiempo libre y de vinculación con las redes de los alumnos y alumnas de nuestra comuna, muchos de ellos relativos a factores protectores y factores de riesgo en relación al consumo de drogas, lo que nos ha permitido establecer índices de prevalencias actualizados de consumo, planteamientos y miradas de los alumnos y alumnas en relación al abordaje de la problemática de las drogas al interior de sus establecimientos educacionales y a nivel comunal también. Este estudio posee características de integralidad respecto del abordaje de la problemática puesto que no solo se aborda al alumno desde su contexto escuela, sino también desde su contexto barrio, desde su contexto de redes sociales, desde su contexto familiar y desde su relación con la oferta pública en materia de prevención del consumo y tráfico de drogas.

Este estudio está basado en el modelo ecológico, especialmente en Bronfenbrenner quien sostiene que “el desarrollo humano, supone la progresiva acomodación mutua entre un ser humano activo, que está en proceso de desarrollo, por un lado, y por el otro las propiedades cambiantes de los entornos inmediatos en los que esa persona en desarrollo vive”.<sup>3</sup> Acomodación mutua que se va produciendo a través de un proceso continuo que también se ve afectado por las relaciones que se establecen entre los distintos entornos en los que participa la persona en desarrollo y los contextos más grandes en los que esos entornos están incluidos.

Los Factores Protectores y de Riesgo constituyen características de la persona, el ambiente micro, meso y macro y la conjugación de todos estos aspectos que podrían eventualmente acercarlo o alejarlo de conductas perjudiciales, entre ellas el consumo de drogas, es un enfoque que se aplica con mucha fuerza en el abordaje de los problemas de las drogas en adolescentes, configurando un aspecto central en las estrategias de prevención a partir de clasificaciones que buscan reforzar los factores protectores y neutralizar los factores de riesgo. Esto significa que la conducta del consumo en cualquiera de sus niveles (experimental, ocasional, dependiente, problemático) está condicionada a una serie de factores que no solo dicen relación con las características personales, las habilidades sociales o los contextos familiares de los alumnos y alumnas, sino que también existe una incidencia importante de la manera en que los adolescentes se relacionan con su entorno y encuentran posibilidades de participación, inclusión, identidad y pertenencia en espacios

---

<sup>2</sup> **Estudio de Prevalencia del Consumo de Drogas en Población Escolar.** CONACE, Ministerio del Interior, Gobierno de Chile. 2004

<sup>3</sup> **“Modelo Ecológico / Modelo Integral de Prevención Temprana”.** Mesa Redonda: Conceptualización del desarrollo y la atención temprana desde las diferentes escuelas psicológicas” XI Reunión Interdisciplinaria sobre Poblaciones de Alto Riesgo. Madrid, noviembre del 2001

institucionales y comunitarios que los refuercen en su etapa de adolescentes, otorgándole un espacio importante a sus discursos, sus imaginarios, sus intereses, su lenguaje, etc. El componente de participación social es entonces, una categoría relevante en el desarrollo de los adolescentes y de las personas en general, el factor de vinculación con el otro, sea esto a través de la institucionalidad o de la agrupación u organización espontánea esto es un hecho sostenido con mucha fuerza desde la psicología social, el énfasis de la importancia del vínculo social ha sido ampliamente difundido y desarrollado a través de la *Teoría del Self*, otorgando gran relevancia en la constitución de identidad la interacción social, de los objetos y la acción conjunta. El individuo incorporaría los procesos sociales generales y los organizaría en su experiencia personal, lo cual constituye la base y prerrequisito para el máximo desarrollo del "Self" individual. "...Queda claro que para Mead la sociedad es a la persona como la persona es a su conducta consciente (conducta con la presencia reflexiva del "Self"). Este paralelo "todo partes" es posible por la presencia del "otro generalizado" que Mead explica así: "La comunidad organizada grupo social que da al individuo su unidad de "Self" puede ser llamado el otro generalizado. La actitud del otro generalizado es la actitud de toda la comunidad. Esta es, sin duda, una de las instancias más elocuentes donde Mead presenta su posición frente a lo que es la acción social y la formación de actitudes"<sup>4</sup>.

La participación social es entendida, a rasgos muy generales, como el proceso mediante el cual los ciudadanos, individual o colectivamente, inciden en las decisiones de política pública, que afecta sus vidas. Esta incidencia puede verificarse con diversos niveles de profundidad, a través de diversos instrumentos y en diferentes instancias del desarrollo de esas políticas. La participación social es "la habilidad o capacidad de los individuos de organizarse más allá de su instinto gregario y en tanto sociedad civil, en función de una relación de distintos tipos de acuerdo a los mecanismos y modelos que se desarrollen para propiciar o encausar esta participación."<sup>5</sup> La participación también se ha definido como sinónimo de integración o de inclusión, "traspasando la vinculación a la red asistencial o de protección para pasar a densar a través de la asociación el tejido social de las comunidades, para demandar al estado de nuevas y mejores formas de ejercer su poder en los distintos aspectos del desarrollo político, social y económico a fin de mejorar la calidad de vida de las personas y traspasar un espacio de poder a las propias comunidades organizadas para diseñar, ejecutar y evaluar la política pública."<sup>6</sup> En cualquiera de sus definiciones, la participación social supone un fin positivo, un impacto de mejoramiento de las condiciones de vida de las personas no solo en tanto individuos sino en tanto grupo, esto lo avalaría la relación existente entre sociedades desarrolladas y descentralización, participación social y ciudadana y existencia de redes efectivas en las esferas del desarrollo local.

En tal sentido este trabajo propone en función de su marco teórico y a la luz de los resultados del estudio realizado, que la carencia de redes personales y sociales en el espacio natural de la vida social de las personas, es decir el barrio, la población, la comuna, constituyen un factor de riesgo frente al consumo de drogas, y que esta carencia adquiere mayor complejidad e injerencia en los niveles de consumo cuando existen situaciones de pobreza material en la comuna que muchos de los alumnos/as viven, dado que eso les impide acceder a otras instancias de formación o de participación, socialización extra escuela, que permitan acompañar y canalizar expresiones propias de la etapa adolescente y juvenil a través de manifestaciones tales como el arte, el deporte,

---

<sup>4</sup> **Brian Jonson**, Aperturas Psicoanalíticas...Revista de Psicoanálisis, "Tres puntos de vista sobre la adicción" Año: 2000, Número: 6

<sup>5</sup> **ORREGO, C.** (1995) Participación Ciudadana y el Fortalecimiento de la Accountabilty de los Municipios en Chile. Ejercicio de Análisis Político, Departamento de Estudios, SUBDERE.

<sup>6</sup> Participación Social en la Superación de la Pobreza, Fundación para la Superación de la Pobreza, Santiago 2002

los intereses intelectuales, el voluntariado, aspectos referidos a la trascendencia, la participación ciudadana etc.

Diversas investigaciones han demostrado la importancia del apoyo proporcionado por las redes sociales, tanto en la vida diaria como en situaciones de crisis, por su potencialidad para ayudar a encontrar soluciones, abrir nuevas posibilidades y disminuir la vulnerabilidad del individuo ante problemas físicos y emocionales<sup>7</sup>. Esto adquiere especial importancia en la etapa adolescente dado que esta constituye, por definición, una etapa vulnerable, de fragilidad en tanto a las certezas de sus espacios y ubicación en el mundo y en el contexto social en que se desarrollan., "...a su vez la adolescencia se presenta como un proceso de desarrollo, de transición altamente complejo y vulnerable por razones propias del camino hacia la madurez física, emocional y social, vulnerabilidad que para aquellos sectores más carenciados de la población se torna más compleja en tanto se adhieren factores socioeconómicos y de contexto familiar y comunitario deprivados, vulnerados, muchas veces violentos y estigmatizados, lo cual redundando en una etapa adolescente aún más compleja, cuestionadora, rebelde, desvinculada y poco identificada con la institucionalidad escolar existente"<sup>8</sup>, a pesar de la complejidad y de la gran variedad de estudios realizados a la fecha sobre la etapa de la adolescencia desde diversos enfoques, muy pocos se han centrado en indagar en este proceso desde la óptica de las redes sociales, lo cual nos parece del todo necesario remitiéndonos nuevamente a la complejidad y vulnerabilidad de este segmento de la población, vulnerabilidad que se acentúa en contextos de pobreza y de exclusión social, en donde el rol apoyador por excelencia de las redes sociales se torna tremendamente necesario como herramienta de promoción y prevención social. Esta vulnerabilidad se hace patente frente a la posibilidad de consumir drogas, y de encontrar en aquella conducta un espacio identitario en el cual se disminuyen momentáneamente los niveles ansiedad y del estrés propios de su proceso adolescente, trasladar a la figura o símbolo de la droga su vinculación social.

### **Procedimiento muestral y metodológico**

La selección de los casos se realizó bajo la lógica de muestreo estratificado, es decir siguiendo un orden metodológico intencionado abordando establecimiento por establecimiento y nivel por nivel. La función principal de esta decisión, fue seleccionar el número apropiado de elementos de cada uno, buscando con ello que la representatividad proporcional de la población objeto de estudio. Para que el modelo cumpliera con estas indicaciones, se tomó como punto de referencia inicial al primer curso de cada nivel (generalmente asignado con la letra A en los establecimientos educacionales, cuando existen más de uno por nivel), para luego remitirse al listado de alumnos y alumnas del curso. En ese sentido, los alumnos/as que respondieron el cuestionario fueron todos aquellos enumerados alfabéticamente en el listado, y que a su vez eran múltiplos de siete (es decir el 7º alumno/a de la lista, luego el 14º, 21º, 28º ...). Cuando el primer curso no permitiera cumplir con el número de casos asignados para cada nivel, se recomendaba completar con el listado del curso que le sigue en orden en el mismo nivel, manteniendo siempre la misma lógica. De esta

---

<sup>7</sup> Al respecto revisar los trabajos realizados por: **Chadi, Mónica**. *"Redes Sociales en el Trabajo Social"*; **Granovetter, Mark**. *"La Fuerza de los Vínculos Débiles"*; **White, Harrison C**. *"La construcción de las organizaciones sociales como redes múltiples"*; **Barozet, Emmanuelle**. *"De la Elaboración Teórica a la Aplicación de Casos; Las Redes y su Uso Social"*; **Linares, Lissette A**. *"El Capital activo de los comerciantes ambulantes: un análisis cualitativo de sus redes sociales"*; **De la Rúa, Federico**. *"La dinámica de las redes de amistad. La elección de amigos en el programa Erasmus"*; **Molina, José L**. *"El análisis de redes sociales. Aplicaciones al estudio de la cultura en las organizaciones"*.

<sup>8</sup>. **Arón Ana María, Nitsche Rosanna, Rosenbluth**. *"Redes sociales de adolescentes: un estudio descriptivo-comparativo"*. 1998. [www.terapiaycambio.cl/](http://www.terapiaycambio.cl/)

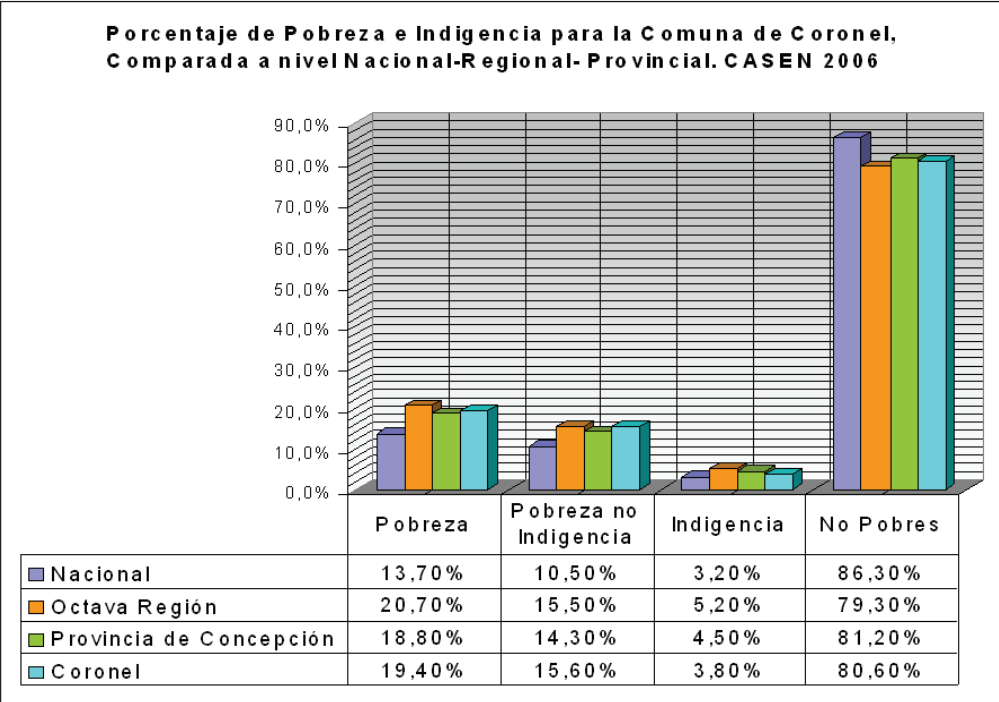
forma se ejercía un cierto control sobre los posibles sesgos que suelen surgir en dicho proceso. Obteniendo una muestra con un nivel de confianza del 95%, con un margen de error del 5%.

## Resultados

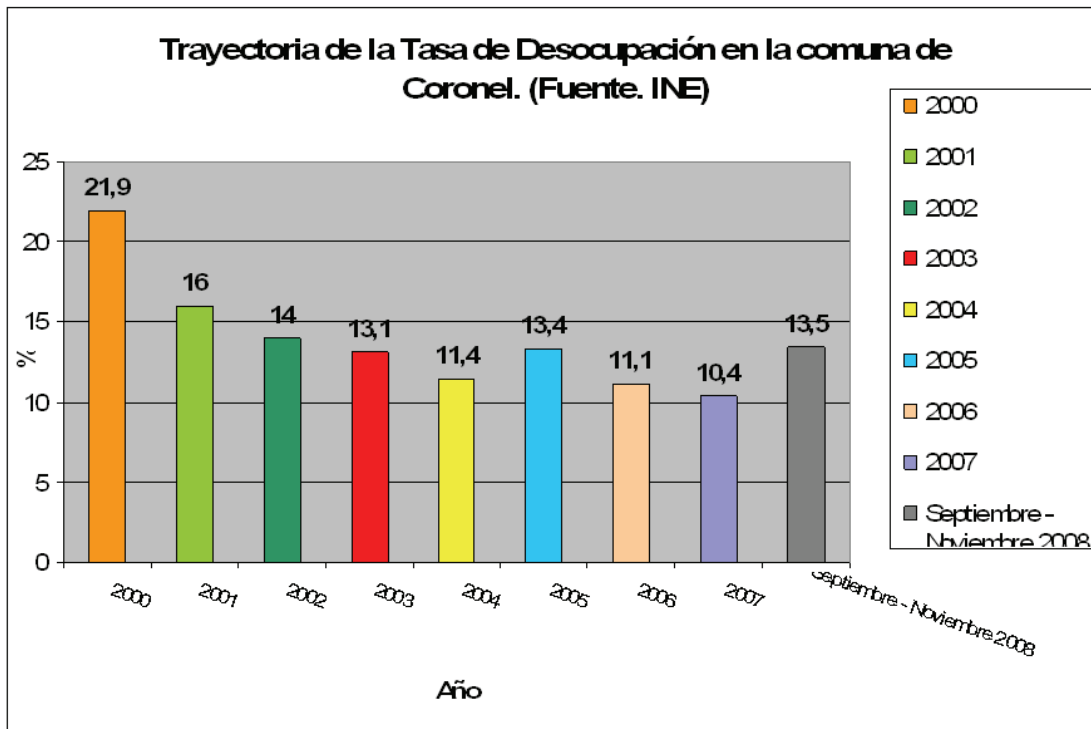
Al segregar el análisis de los resultados con aquellos alumnos/as que manifestaron haber consumido drogas los últimos doce meses, apreciamos que en general las relaciones familiares, de pares y otros actores sociales e institucionales, no constituyen recursos protectores protagónicos en el ámbito de sus vidas cotidianas, y que en cambio existe una manifestación débil a nivel de vínculos más allá de la familia. Al respecto un 31,3% manifiesta no recurrir *nunca a un amigo cuando tiene algún problema*, mientras que para una comuna con alto sincretismo religioso y con alta presencia evangélica, los jóvenes que no ven en un pastor o cura la fuente de asesoramiento para sus problemáticas de consumo es del orden de un 63,8%. Un 62,6% expresa que nunca ha solicitado la ayuda de algún profesional del ámbito social de la oferta programática del estado, cuando se ha encontrado bajo alguna situación complicada, como resulta ser el consumo de drogas. Porcentaje que aumenta (71,2%) cuando se refieren a aquellos programas sociales existentes en la comuna y que están diseñados para atender y enfocar sus esfuerzos a dichos segmentos adolescente – juvenil. A partir de ello podemos inferir que en general los problemas son abordados al interior de la familia, como primer y principal ámbito desde el cual emanan las oportunidades de solución. De igual modo surge como opción el *resolver de forma optimista e individual* los conflictos derivados del consumo de drogas (20,2%) o a su vez buscando *nuevas formas de afrontarlos* (33,1%). Algo de ello queda demostrado al preguntar sobre *si cuando lo necesitan cuentan con el apoyo de sus padres*, es así como encontramos que un 52% refiere que casi siempre y con frecuencia ve a la familia como el único ámbito para abordar las dificultades personales, relegando todas aquellas instancias de la red de apoyo de la cual puede obtener orientación o ayuda profesional. Por otro lado, de acuerdo con los datos recogidos y considerando una vez más a los jóvenes que mencionaron haber consumido drogas los últimos 12 meses, encontramos que un porcentaje no menor al 22,1% *ha presentado algún problema serio en el hogar o en el liceo a causa del consumo de drogas* y un 25,7% que experimentado algún tipo de *discusión o pelea con algún amigo o familiar producto de las drogas*.

Si bien el estudio no está diseñado para establecer una relación directa o causal entre debilitamiento de la red de apoyo y consumo de drogas, sí nos atrevemos a decir que para nuestra población de estudio, esta nos permitió describir las distintas dimensiones de la vida cotidiana de alumnos/as. Desde la perspectiva del lugar, valor, importancia y cercanía con que se relacionan con cada uno de los ámbitos en sus vidas, percepciones del riesgo y consumo de drogas. A partir de la visualización y descripción de ésta, se observa que la construcción y vinculación activa a una red social personal es un factor que se presenta debilitado en la realidad comunal infanto-adolescente en Coronel. Por tanto constituye un desafío, un aspecto a trabajar, toda vez que se denotan carencias y deficiencias importantes en esta interacción sujeto-entorno social, que finalmente constituyen un espacio que se va desertificando, dando paso en la manifestación de este vacío a conductas que tienden a parecer validarse en el imaginario adolescente y juvenil como parte de una subcultura destinada a desarrollarse y avanzar hacia la vida juvenil y adulta, en una transición desprovista de un acompañamiento real incluyente, integrador, empático y con un sentido claro de red de apoyo para los adolescentes de esta comuna.

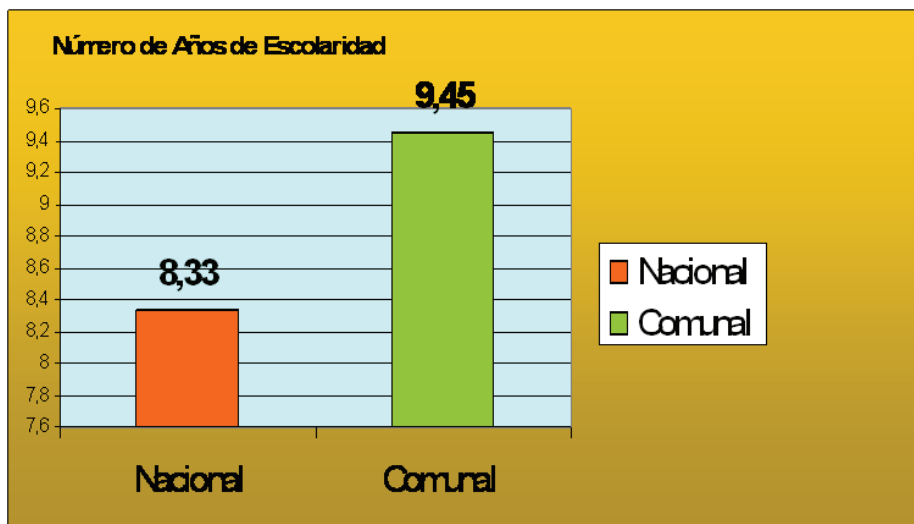
Gráficos Contexto Comunal Ciudad de Coronel



Fuente: CASEN 2006

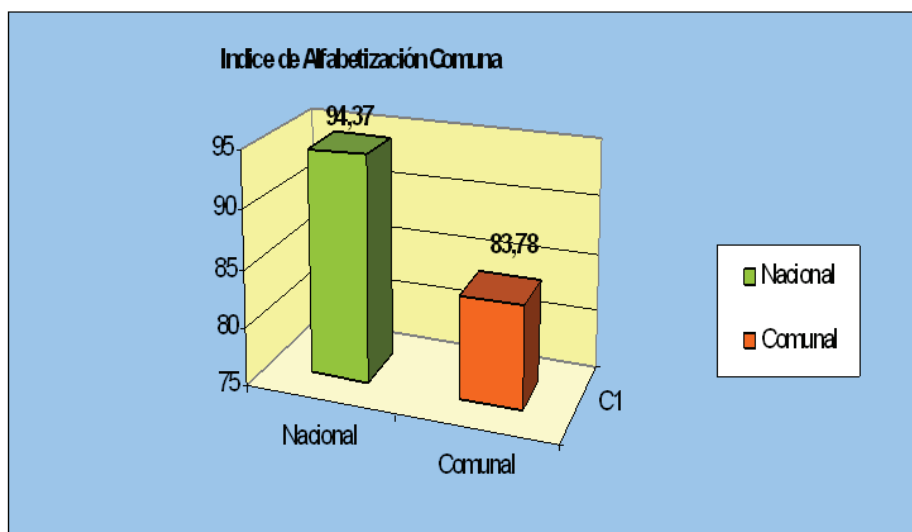


Fuente: CASEN 2006



SINIM 2008

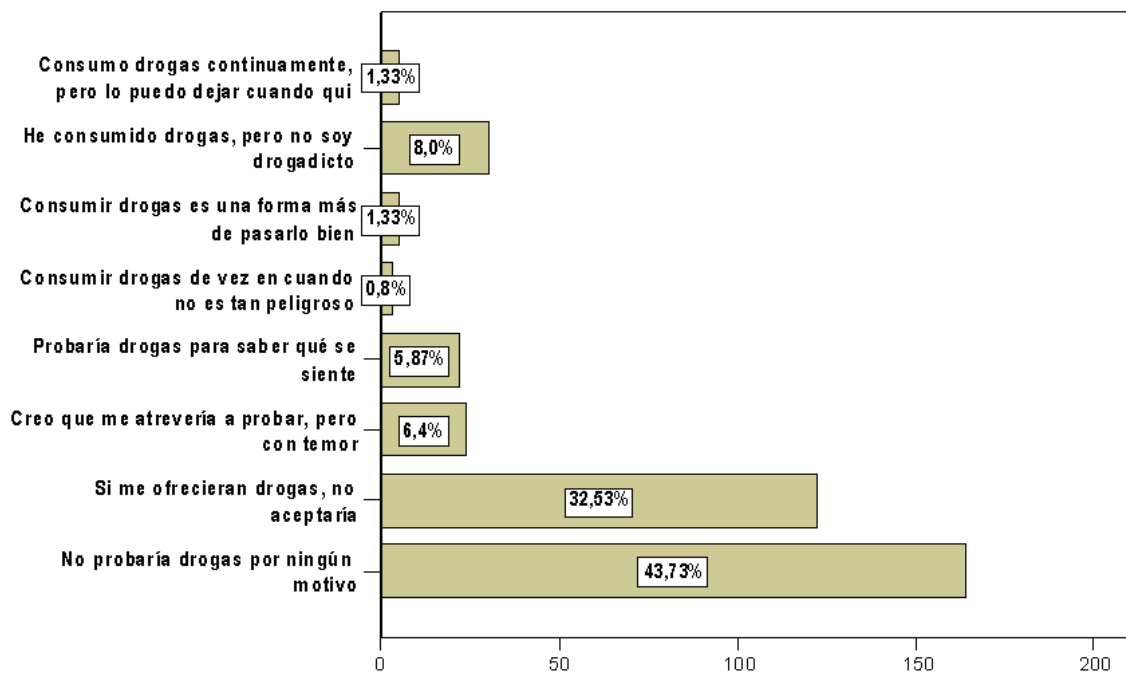




SINIM 2008

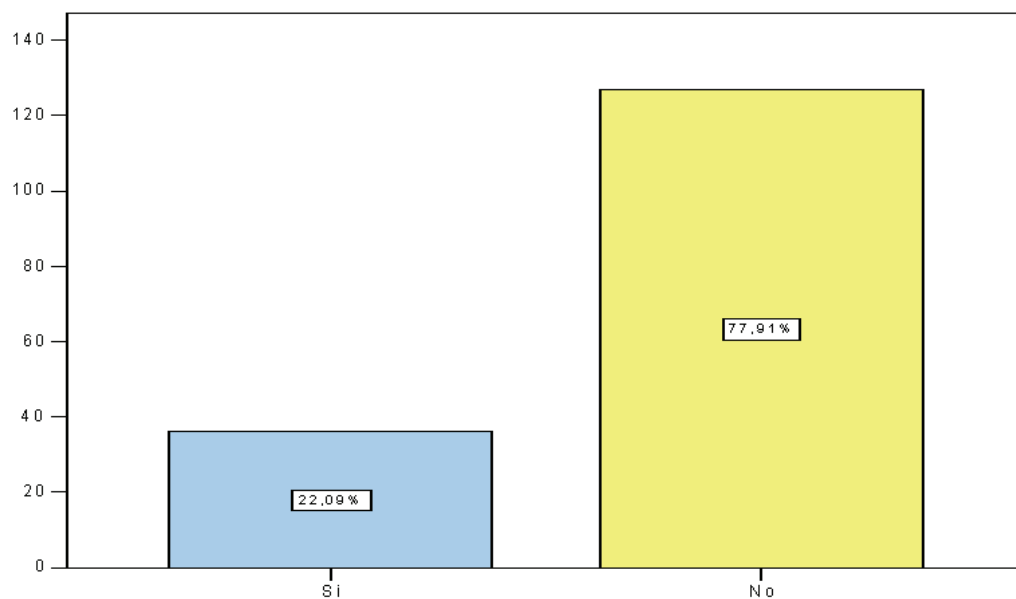
Gráficos a partir de datos proporcionados por el estudio.

**16.- Marca aquella opción que más se acerca a tu forma de pensar sobre las drogas.**

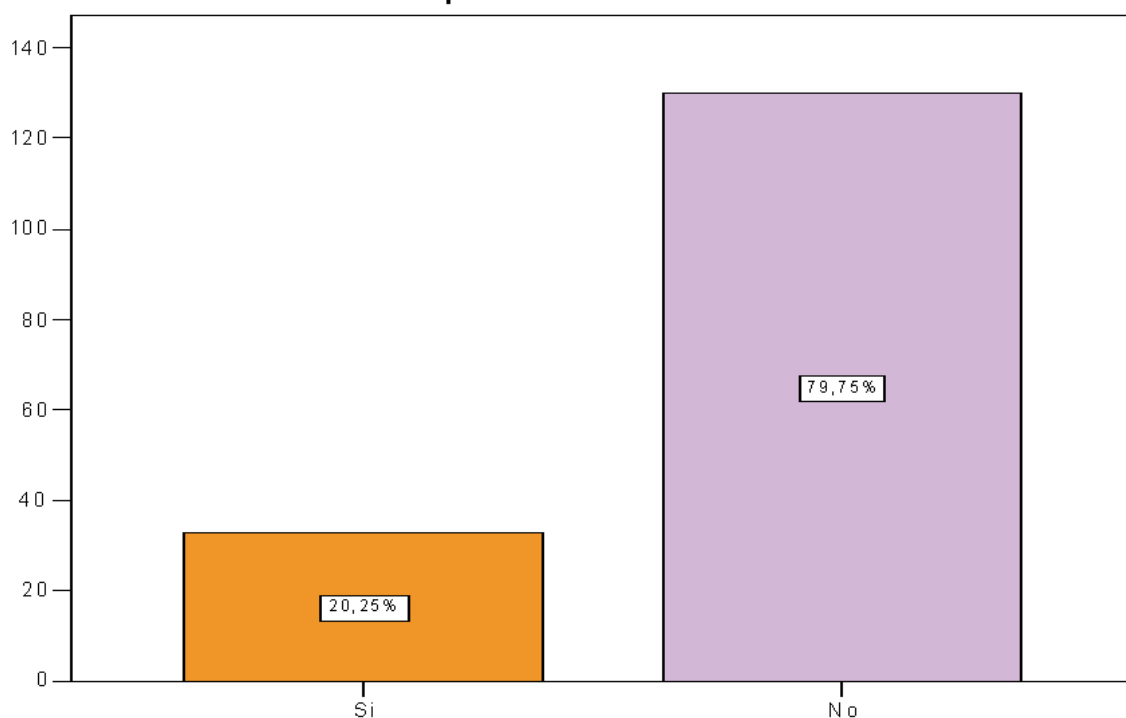


Gráficos a partir de datos proporcionados por el estudio, segregados por jóvenes que respondieron si haber consumido drogas los últimos doce meses

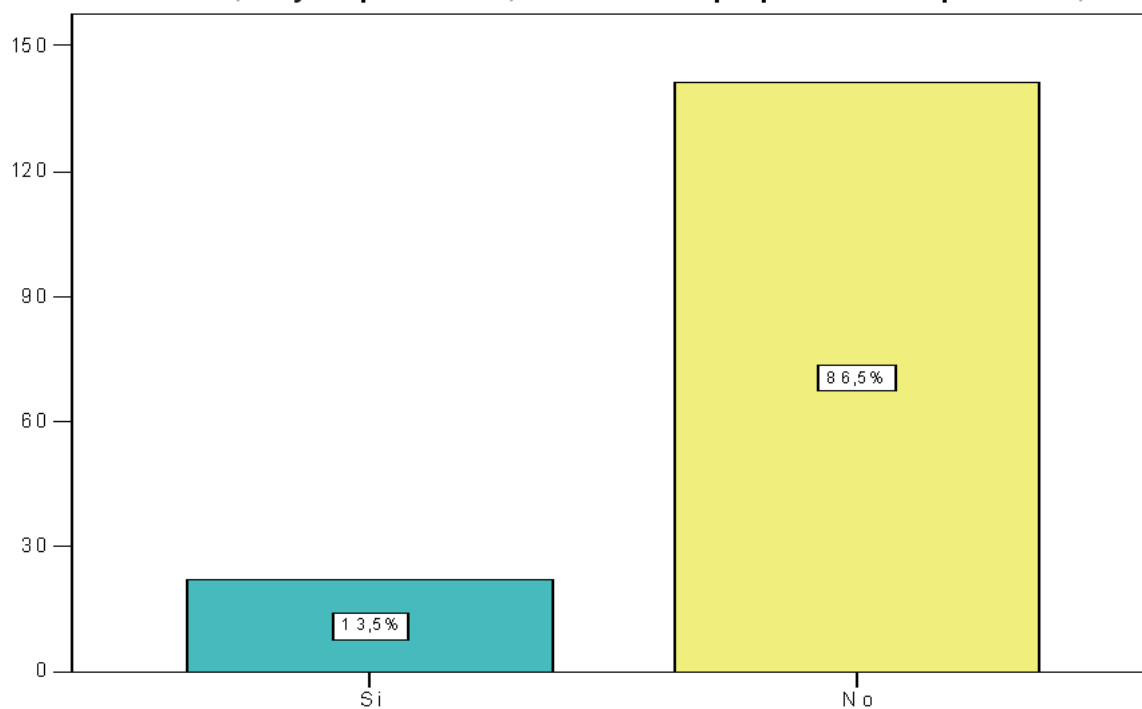
**18.1.- ¿Has tenido algún problema serio en la casa o en el liceo a causa del consumo de alguna droga como marihuana, cocaína, pasta base u otras, como descuidar los estudios, faltar al liceo o bajar tu rendimiento académico?**



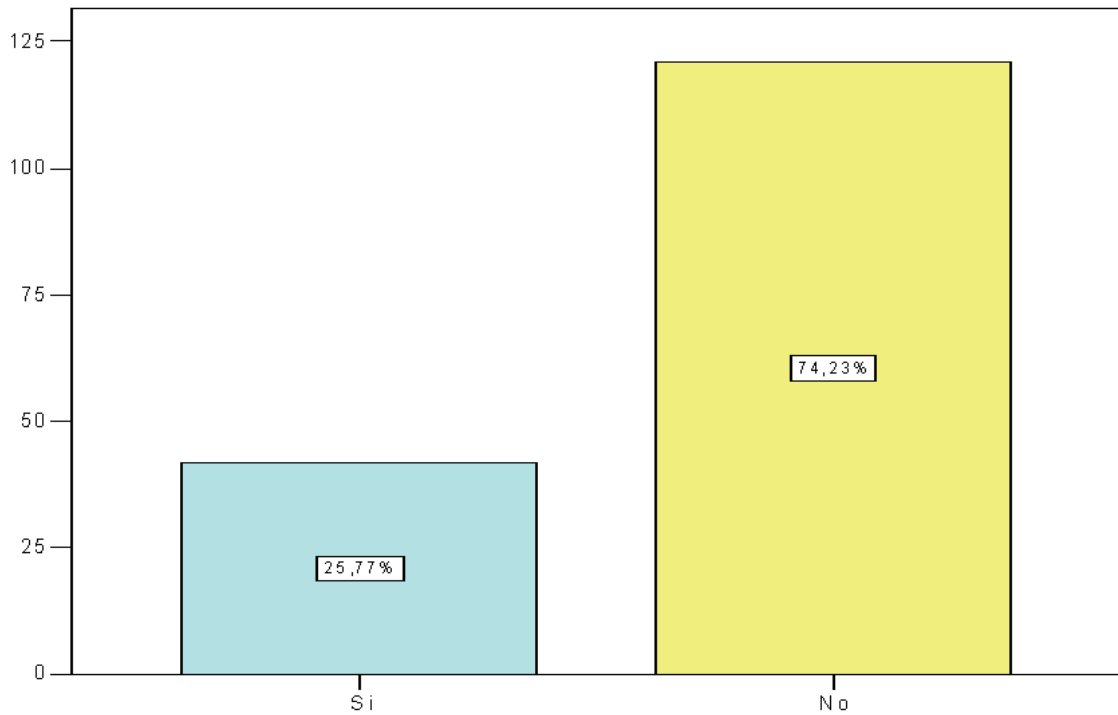
**18.2.- ¿Te ha sucedido que a causa del consumo de alguna droga te hayas expuesto a algún peligro contra tu integridad física? Digamos, ¿has estado a punto de pelear o agredir, o sufrir cualquier clase de accidente?**



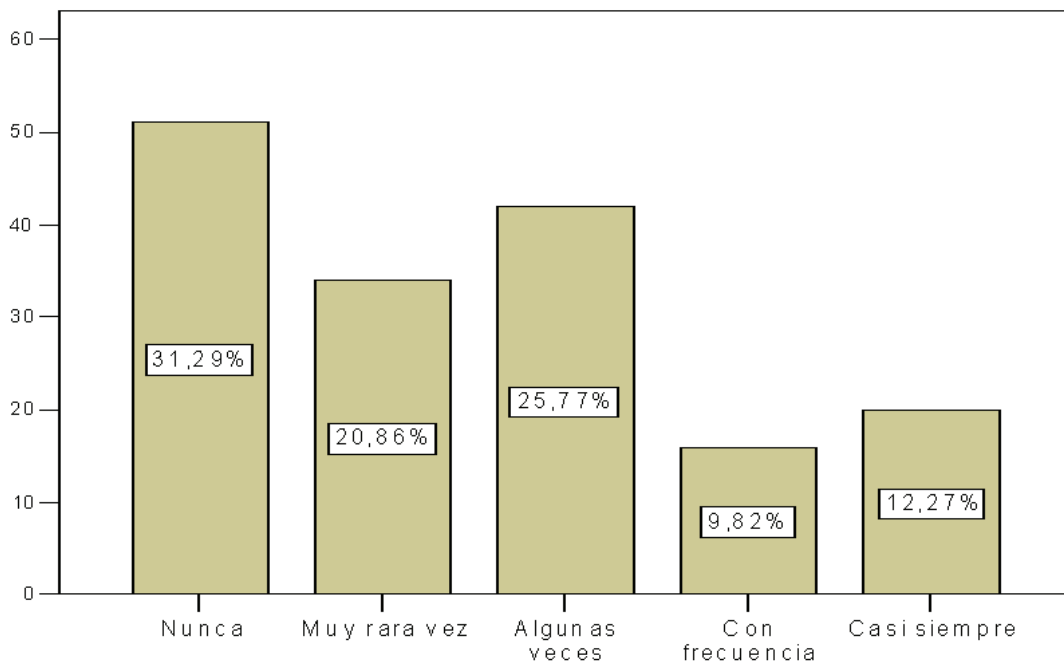
**18.3.- ¿Has hecho algo bajo los efectos del consumo de alguna droga que pudiera causarte problemas con la autoridad pública o con la ley, como conducir vehículos en ese estado, rayar paredes, destruir equipamiento público, ...**



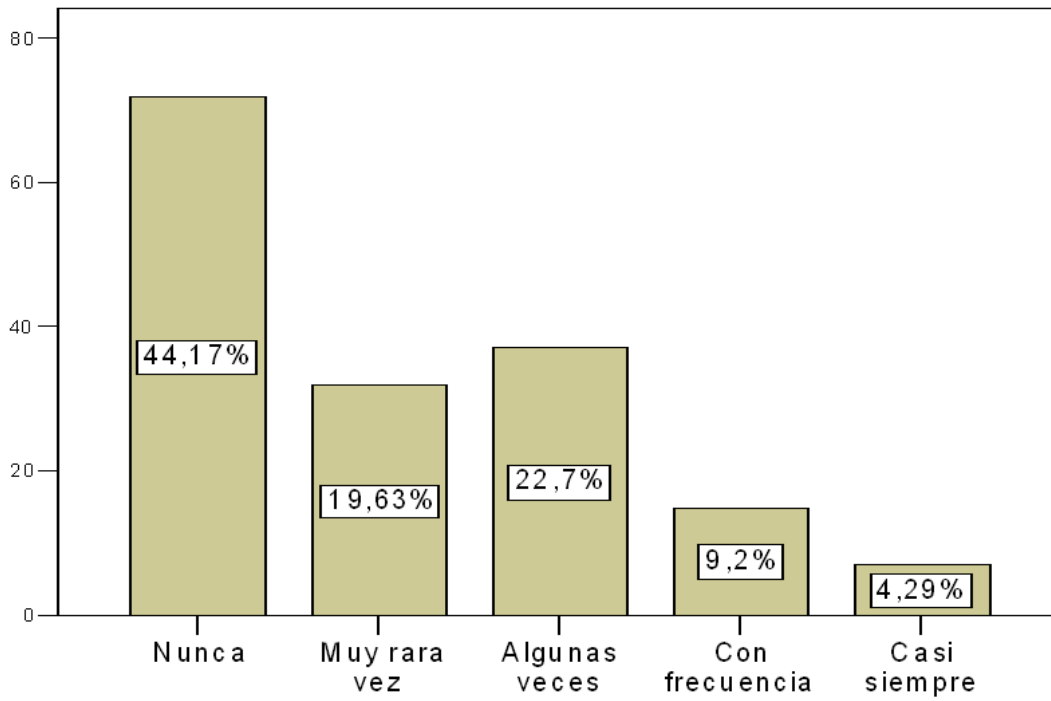
**18.4.- ¿Has tenido algún problema con la familia o los amigos a causa del consumo de alguna droga, como un disgusto o pelea seria que haya dañado esa relación?**



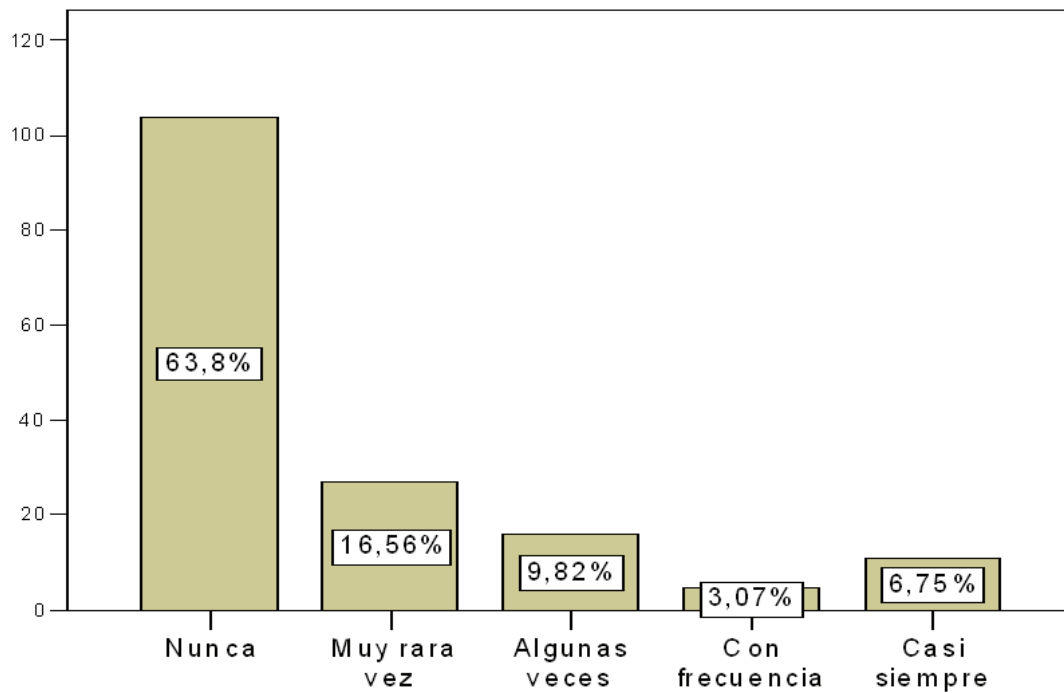
**19.1.- Buscando consejos o ayuda en los amigos.**



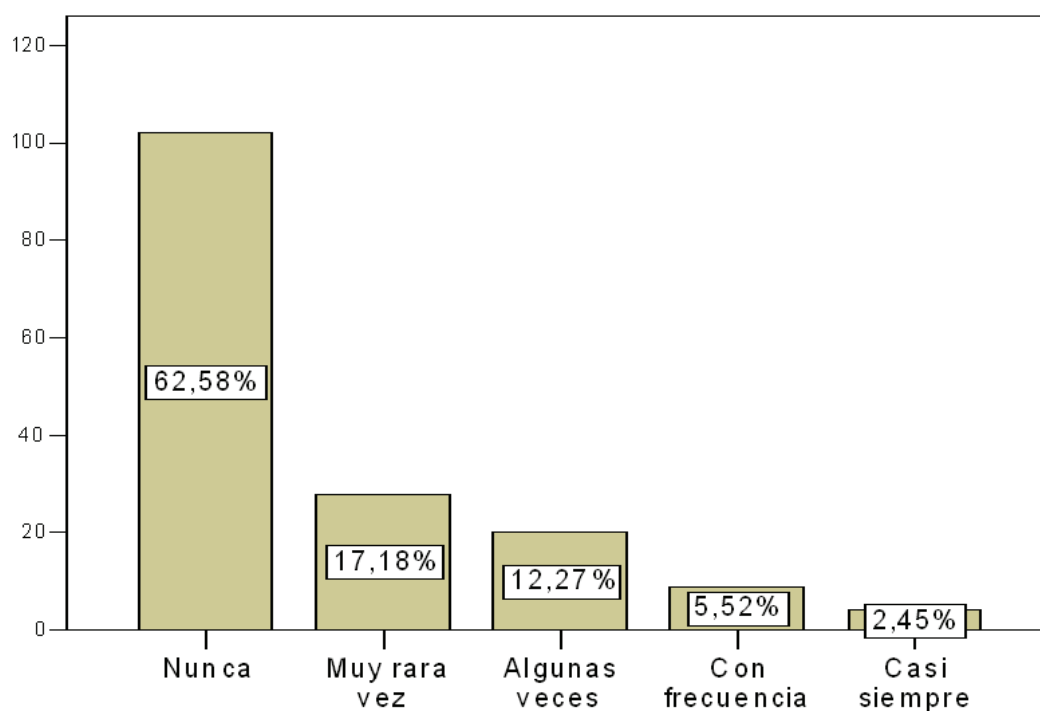
**19.2.- Buscando ayuda o consejo en personas que han tenido problemas similares.**



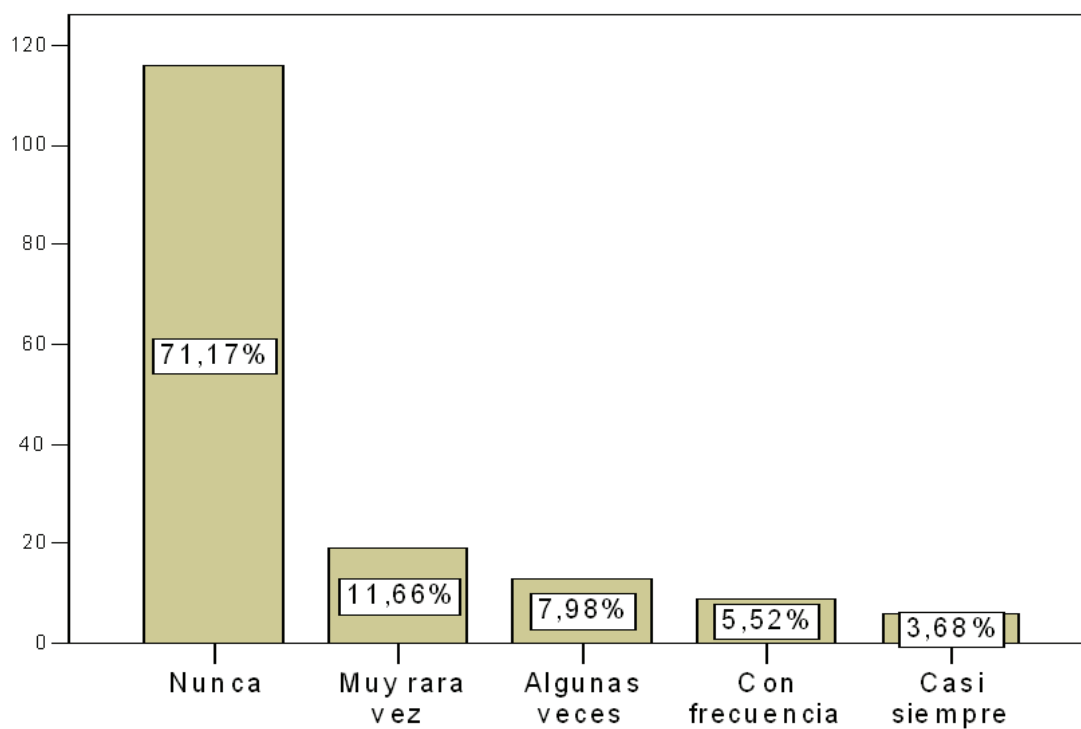
**19.3.- Buscando consejo o ayuda de un sacerdote, un religioso o un pastor.**



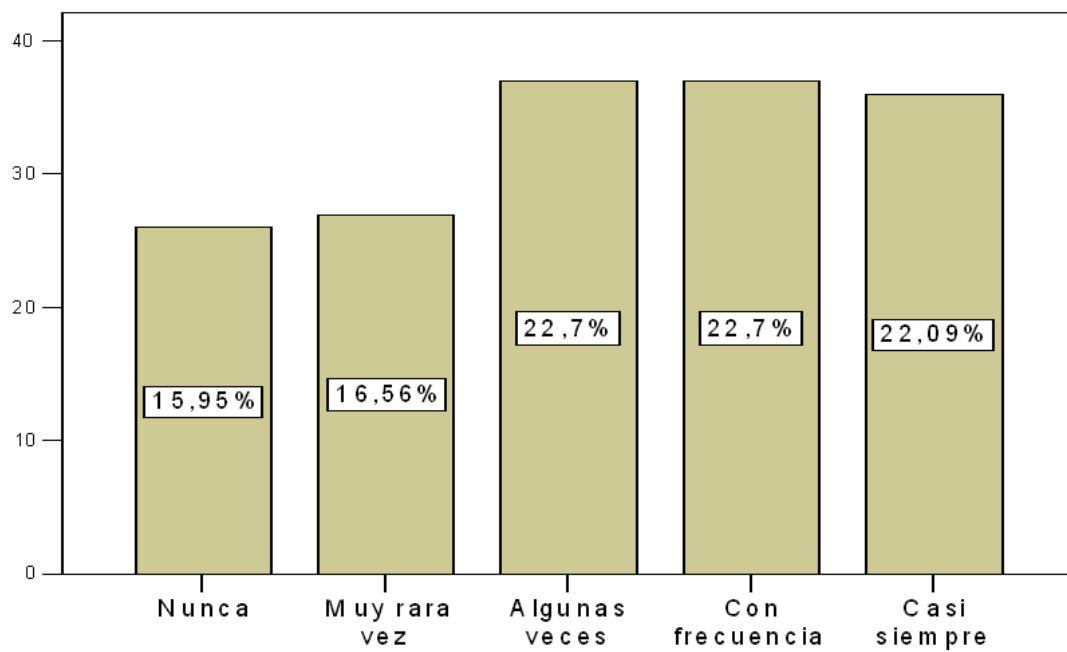
**19.4.- Buscando consejo o ayuda en profesionales (abogado, médicos, psicólogos, terapeutas, etc.)**



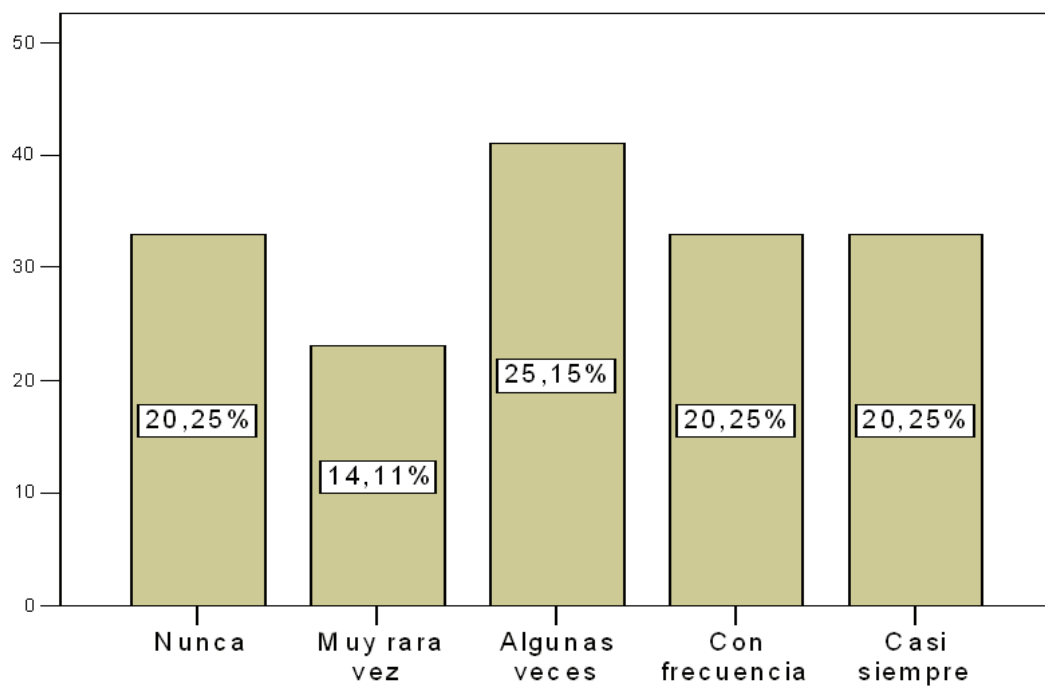
**19.5.- Buscando consejo o ayuda en los programas que existen en nuestra comunidad para atender a las personas que tengan esas dificultades.**



**19.6.- Confiando en que nosotros como familia podemos manejar solos nuestros problemas.**

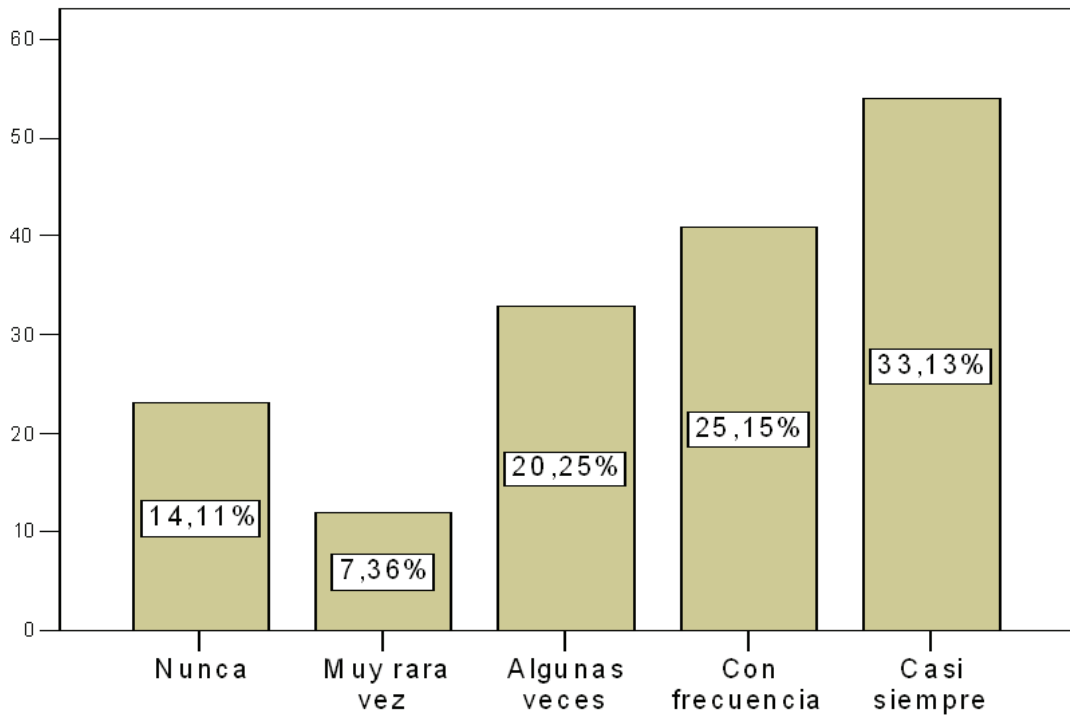


**19.7.- Abordando los problemas en forma optimista, de modo que no sintamos demasiado desanimado.**

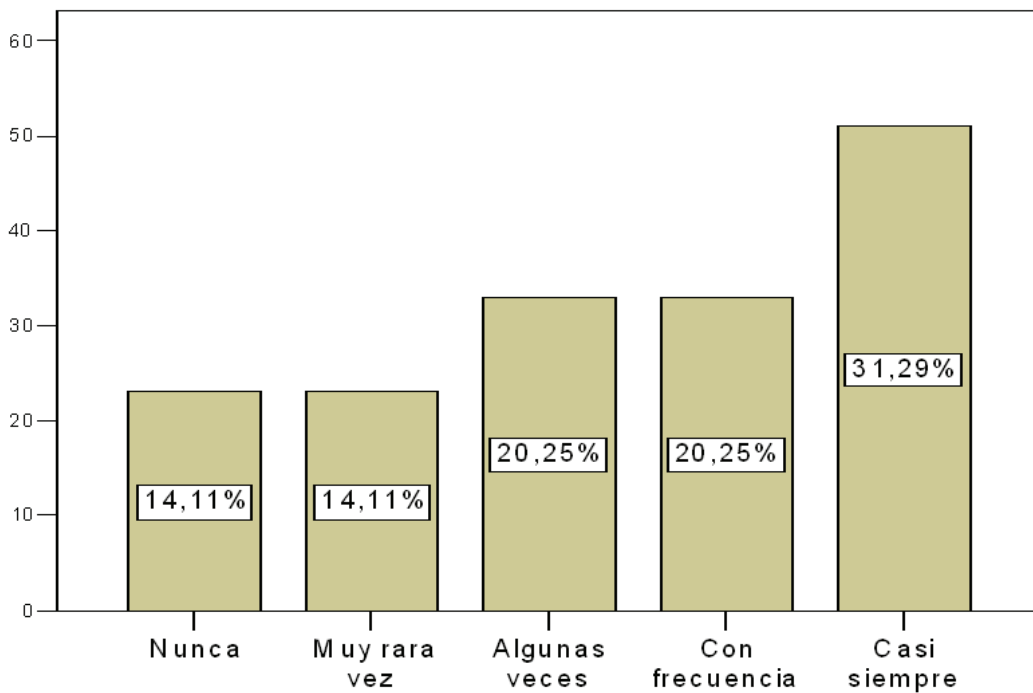




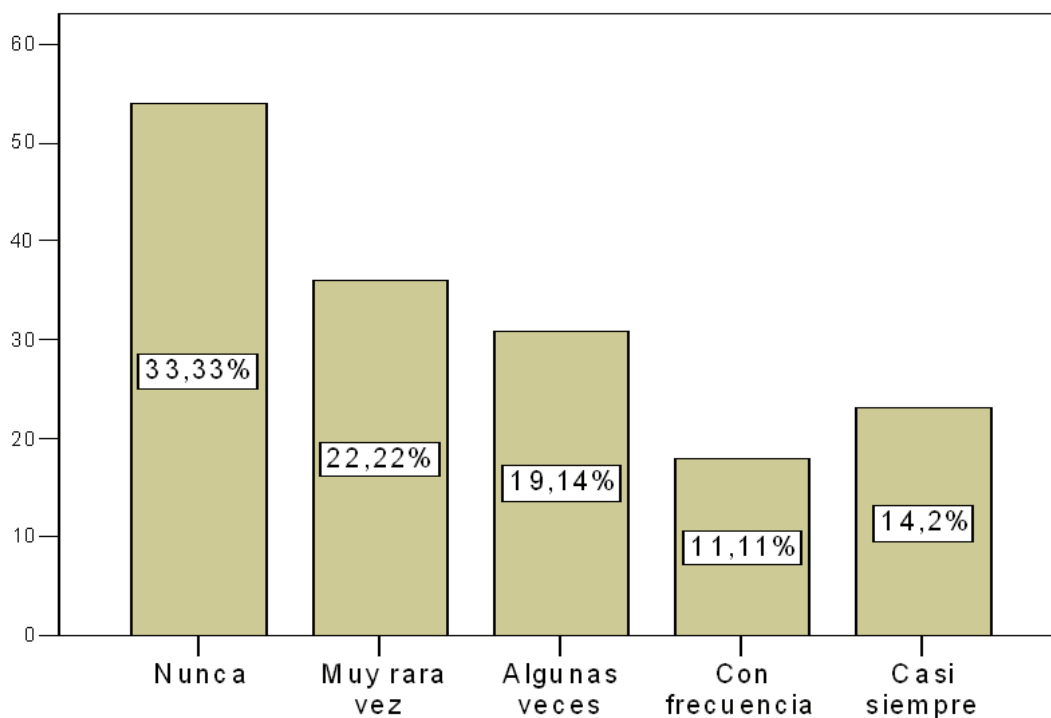
**19.8.- Buscando nuevas formas de afrontar los problemas.**



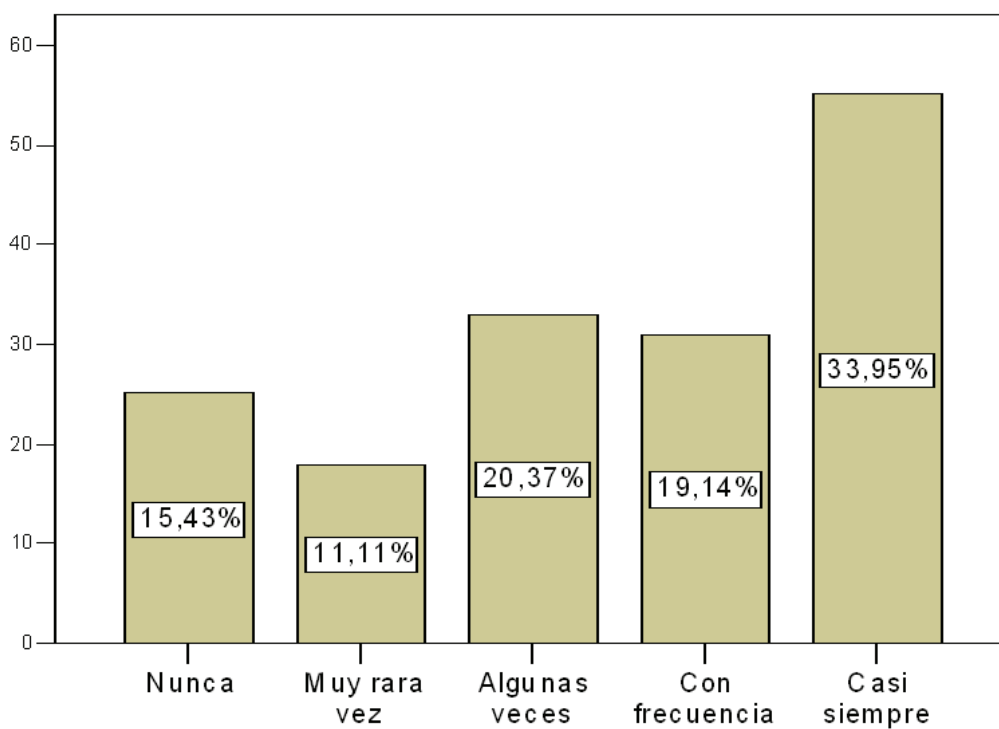
**20.1.- Cuando lo necesito, cuento con el apoyo de mis padres.**



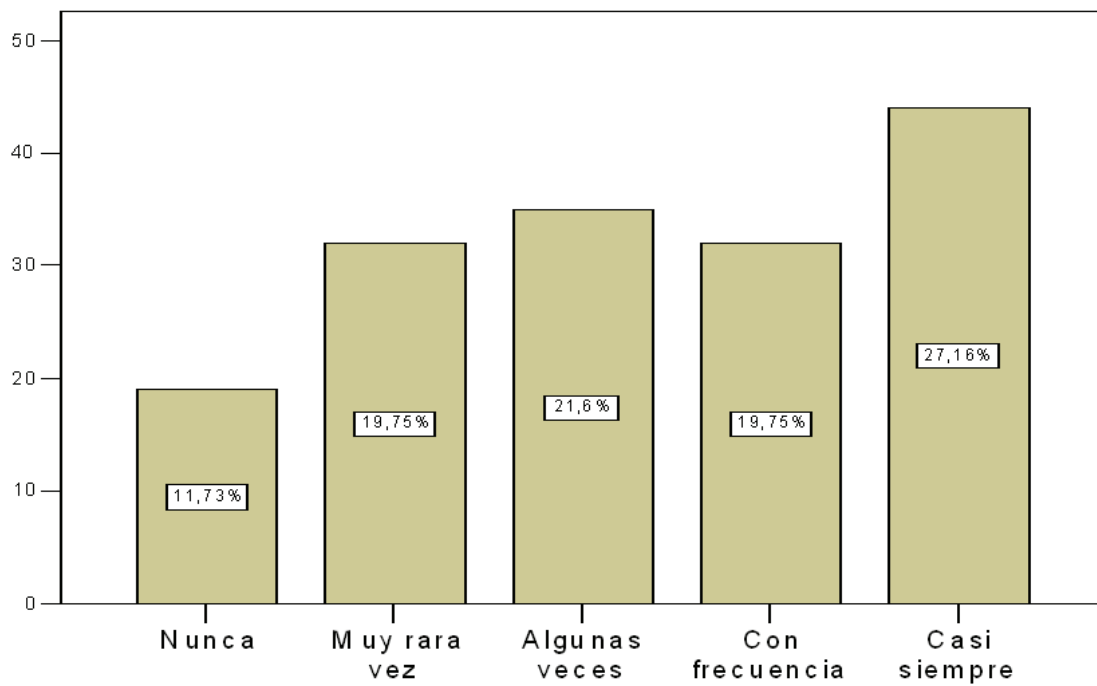
### 20.3.- Cuando lo necesito, cuento con el apoyo de algunos de mis parientes



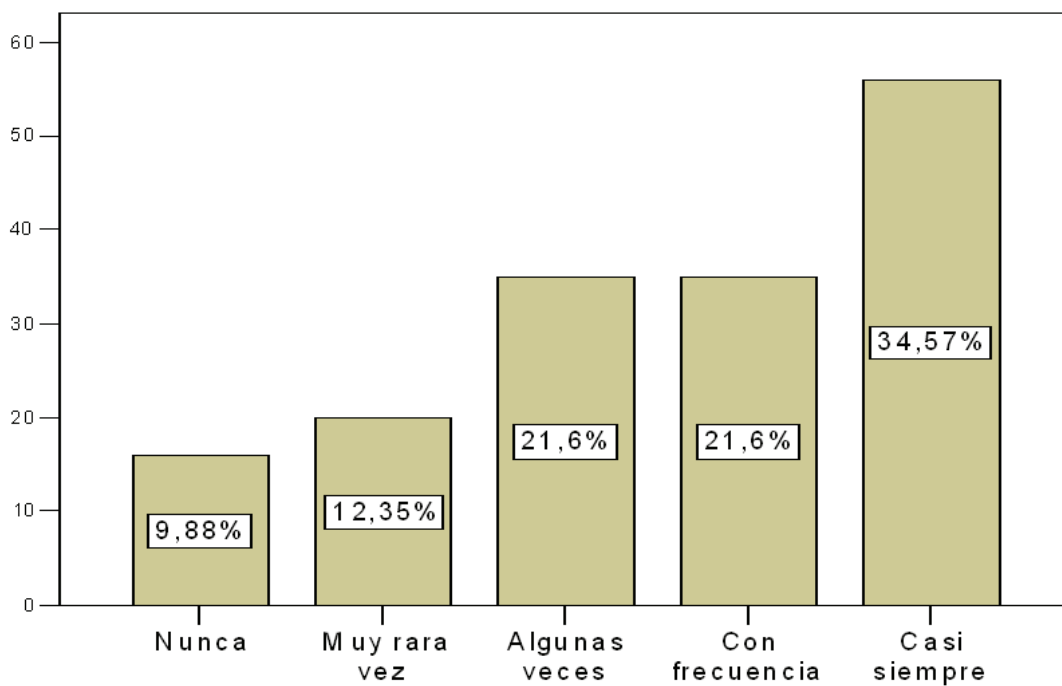
### 20.4.- Cuando lo necesito, cuento con el apoyo de algún otro.



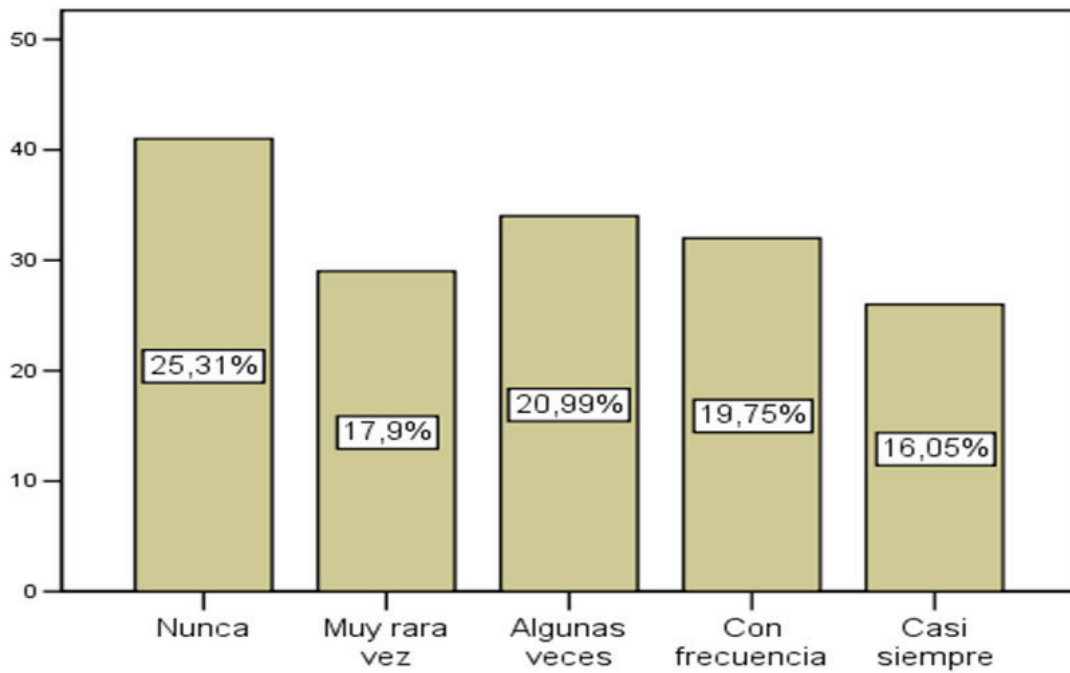
**21.1.- Mis padres dedica algún tiempo cada día para hablar conmigo.**



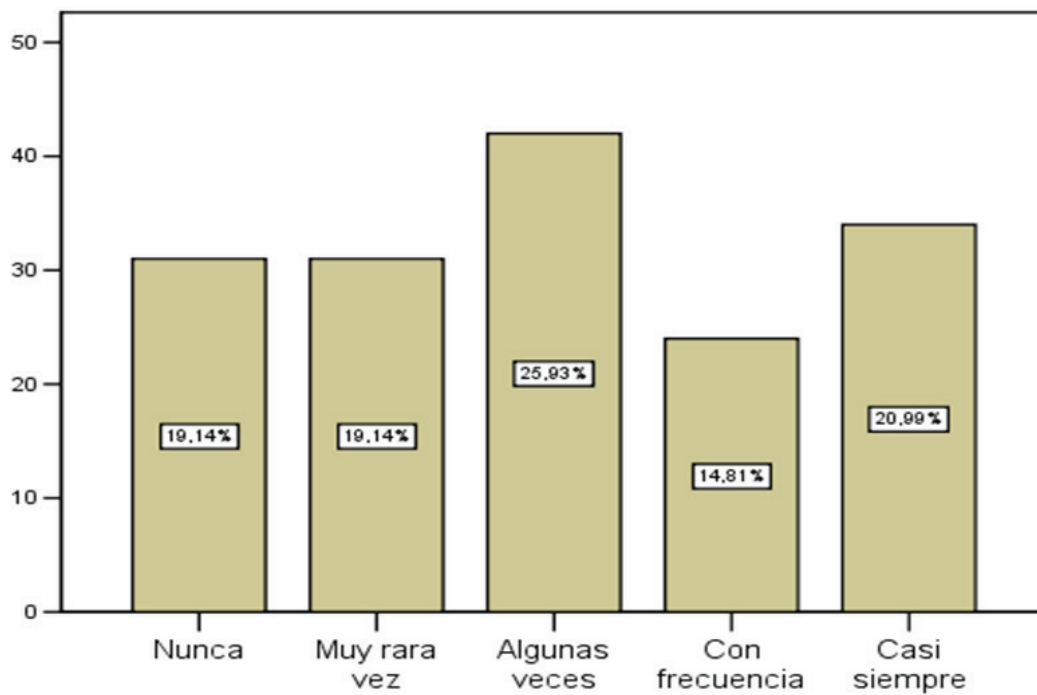
**21.2.- Mi familia completa comparte alguna comida al día.**



**21.3.- Todos nosotros tomamos, cada noche, un tiempo para conversar o compartir alguna actividad**



**21.4.- Hacemos algo como familia por lo menos una vez por semana.**



## Bibliografía

- **Arón Ana María, Nitsche Rosanna, Rosenbluth.** *"Redes sociales de adolescentes: un estudio descriptivo-comparativo"*. 1998. [www.terapiaycambio.cl/](http://www.terapiaycambio.cl/)
- **Jonson. B.** Aperturas Psicoanalíticas, Revista de Psicoanálisis, "Tres puntos de vista sobre la adicción" Año: 2000, Número: 6
- **Estudio de Prevalencia del Consumo de Drogas en Población Escolar.** CONACE, Ministerio del Interior, Gobierno de Chile. 2004.
- **Minuji. A.** 1993 Desigualdad y Exclusión. Desafíos para la Política Social en la Argentina de fin de siglo. Buenos Aires: UNICEF y Ed. Losada.
- **"Modelo Ecológico / - Modelo Integral de Prevención Temprana"** ....Mesa Redonda: Conceptualización del desarrollo y la atención temprana desde las diferentes escuelas psicológicas" XI Reunión Interdisciplinaria sobre Poblaciones de Alto Riesgo. Madrid, noviembre del 2001.
- **ORREGO, C.** (1995) Participación Ciudadana y el Fortalecimiento de la Accountability de los Municipios en Chile. Ejercicio de Análisis Político, Departamento de Estudios, SUBDERE.
- **Participación Social en la Superación de la Pobreza.** Fundación para la Superación de la Pobreza, Santiago, 2002.