

XXVII Congreso de la Asociación Latinoamericana de Sociología. VIII Jornadas de Sociología de la Universidad de Buenos Aires. Asociación Latinoamericana de Sociología, Buenos Aires, 2009.

Factores que influyen en la elección de una carrera.

Carlos A. Gavarotto y Ana Cravino.

Cita:

Carlos A. Gavarotto y Ana Cravino (2009). *Factores que influyen en la elección de una carrera. XXVII Congreso de la Asociación Latinoamericana de Sociología. VIII Jornadas de Sociología de la Universidad de Buenos Aires. Asociación Latinoamericana de Sociología, Buenos Aires.*

Dirección estable: <https://www.aacademica.org/000-062/1968>

ARK: <https://n2t.net/ark:/13683/evbW/AP4>

Acta Académica es un proyecto académico sin fines de lucro enmarcado en la iniciativa de acceso abierto. Acta Académica fue creado para facilitar a investigadores de todo el mundo el compartir su producción académica. Para crear un perfil gratuitamente o acceder a otros trabajos visite: <https://www.aacademica.org>.

Factores que influyen en la elección de una carrera

Carlos A. Gavarotto Ciclo Básico Común UBA

cgavarot@yahoo.com.ar

Ana Cravino Ciclo Básico Común UBA

cravino.ana@gmail.com¹

Introducción

La UBA cuenta actualmente con una oferta de 76 carreras de grado distribuidas en cada una de sus 13 Facultades.

Sin embargo, los alumnos que acceden a ella eligen mayoritariamente sólo 16² de aquéllas, lo que representa en promedio un 70% de la matrícula que ingresa cada ciclo lectivo.

Esta circunstancia nos induce a reflexionar acerca de los posibles factores que podrían incidir en la elección que realizan los estudiantes.

Al respecto, como señala Marta Kisilevsky (2002) *“Los condicionantes que participan en la elección de una carrera pueden ser explicados desde múltiples perspectivas. Ninguna de ellas agota las respuestas al problema. La lectura de datos secundarios constituye una aproximación que, al vincular algunas características importantes,*

¹ Miembros del equipo de Investigación UBACyT 2008-2100 U003 “Transformaciones del sistema universitario argentino (1995 - 2007): su adecuación a las tendencias del nuevo escenario internacional, la globalización y los cambios epocales. Un estudio comparado con países de la región”. Directora: Dra. Alicia Iriarte

² Hemos seleccionado aquellas carreras que alcanzaran en algún momento de los últimos 15 años un 2 % de los inscriptos a la UBA.

permiten descubrir el perfil del estudiante que opta por un determinado campo del saber y distinguirlo de otros tratando de encontrar puntos en común y diferencias.”³

En la elección de una carrera hay múltiples factores a considerar, desde los psicológicos y vocacionales, hasta los condicionantes históricos, socio-económicos y culturales. En este sentido no es posible ignorar el trabajo de Canessa sobre las representaciones sociales de los ingresantes a la Universidad de Buenos Aires⁴, en el que se afirma que dichas representaciones “*Son interpretaciones de la realidad, por lo tanto la relación con ésta nunca es directa, siempre está mediada por categorías subjetivamente construidas*”.

Como se sabe, Durkheim afirma que los grupos sociales elaboran y comparten de modo involuntario diferentes representaciones, que configuran una estructura dominante que se coloca por encima de las personas aún en contra de su propia voluntad.

Sin embargo, y en oposición a dicha determinación involuntaria, Bauman sostiene que actualmente las pautas y configuraciones no están determinadas y que “*sus mandatos se contradicen, de manera que cada una de esas pautas y configuraciones ha sido despojada de su poder coercitivo o estimulante.*” () Como consecuencia de ello “*la nuestra es una versión privatizada de la modernidad, en la que el peso de la construcción de pautas y la responsabilidad del fracaso caen primordialmente sobre los hombros del individuo.*”⁵

Más allá de estas opiniones, las representaciones sociales se originan en fuentes diversas como los medios de comunicación, las culturas y grupos de pertenencia, los valores familiares y obviamente la educación formal. Esta última suele favorecer la creencia de considerar a los alumnos como los “*únicos responsables de sus éxitos o fracasos académicos, en tantos éstos dependen básicamente de factores individuales de corte hereditarios o socioambientales y disposicionales?*”⁶

Los cambios que se han dado en el mercado de trabajo, para Alicia Iriarte, “*provocaron consecuencias en la subjetividad de los trabajadores, impactando en los viejos valores aceptados socialmente y en las relaciones entre las personas.*”⁷

Finalmente, Marcela Mollis sostiene que, para los protagonistas, la elección de una carrera universitaria y de la institución donde desean formarse profesionalmente está cargada de

³ KISILEVSKY Marta (2002) “Condiciones sociales y pedagógicas de ingreso a la educación superior en la Argentina” en KISILEVSKY Marta – VELEDA, Cecilia (2002) *Dos estudios sobre el acceso a la educación superior en la Argentina*, Instituto Internacional de Planeamiento de la Educación IPE- UNESCO, Sede Regional Buenos Aires.

⁴ CANESSA, Graciela - ARREGUI, Ana María - CIBEIRA Alicia – y otras (2001) *Las representaciones sociales de los aspirantes a ingresar a la UBA La Universidad, el CBC y las carreras* en <http://www.cbc.uba.ar/dat/prog/inves/dovin2.html>

⁵ BAUMAN, Zygmunt (2000) *La Modernidad Líquida*, FCE, Buenos Aires.

⁶ GARECA, Susana Beatriz (2006) “Formación docente e ideología meritocrática en estudiantes universitarios”, ponencia presentada en las 2º Jornadas Regionales de Formación Docente, “Experiencias, tramas y configuraciones de la Formación Docente en el NOA. Apuestas y compromisos” Tartagal, 3, 4 y 5 de agosto de 2006.

⁷ IRIARTE, Alicia (2008) “Los jóvenes universitarios: entre el declive del largo plazo y la dimensión del por-venir” en IRIARTE, Alicia (2008) *Cambios epocales y transformaciones en el sistema de educación superior. La universidad argentina y los nuevos desafíos*, Editorial Teseo, Buenos Aires.

significados que trascienden los porcentajes, los coeficientes y las variables a través de las que podemos estudiar la oferta y la demanda de Educación Superior.⁸

No obstante estos señalamientos, intentaremos esbozar algunas hipótesis a partir de datos secundarios de la cantidad de inscriptos a carreras de la Universidad de Buenos Aires (UBA), es decir, de inscriptos al Ciclo Básico Común (CBC) entre los años 1995 y 2009, que corresponde al primer año de todas las carreras de la UBA.

Pero antes de dicha presentación, haremos algunas precisiones terminológicas de conceptos utilizados normalmente en la interpretación del mundo actual.

Postmodernidad, Globalización y otras calificaciones

La globalización es esencialmente un proceso económico que se caracteriza por la integración de las distintas economías nacionales en una economía de mercado única y global, y cuyas consecuencias se extienden a lo social y cultural.

En 1979 el filósofo francés Jean-Francois Lyotard ⁹ definía como "postmodernas" a aquellas formas de las relaciones sociales como las modalidades del saber, la cultura y la sensibilidad estética en las sociedades capitalistas avanzadas, en una época caracterizada por el agotamiento de los grandes relatos de la modernidad.¹⁰

Con estos calificativos, se expresa que se ha roto el hechizo de la perpetuidad del movimiento moderno (término que expresaba el desplazamiento continuo de lo contemporáneo), por un término que utiliza -de acuerdo con lo expresado por Paolo Portoghesi¹¹- el más paradójico de los adjetivos, el de *postmoderno*, que significa, a un mismo tiempo ruptura y evolución.

Cuando aún resuena en nuestros oídos el grito de Rimbaud "*Hay que ser modernos*": Las opciones de nuestra sociedad ya no se expresan en términos de "tradición versus modernidad", sino esta última oponiéndose a una nueva condición. La cultura contemporánea, definida por la nueva epistemología, reposa en la idea de ruptura, de un continuo de transformaciones que se oponen mutuamente, utilizando el discurso metafórico de Alvin Tofler¹² "como una ola cubre a la otra".

Augé destaca la aceleración de la historia, que conlleva asimismo una pérdida de significados, prefiriendo el calificativo de "sobremodernidad": "*Esta superabundancia, que no puede ser plenamente apreciada más que teniendo en cuenta la superabundancia de información de la que disponemos y por otra las*

⁸ MOLLIS, Marcela. (2001) *La universidad argentina en tránsito. Ensayo para jóvenes y no tan jóvenes*, FCE, Buenos Aires.

⁹ LYOTARD, Jean-Francois (1984) - *La condición postmoderna* - Cátedra, Madrid.

¹⁰ Marc Augé sostiene que la modernidad había reemplazado los mitos del pasado por los del futuro, los que se sustentaban en la idea del progreso y las utopías sociales, es decir que los que hacían hincapié en el "porvenir".

¹¹ PORTOGHESI, Paolo (1981) - *Después de la arquitectura moderna* - Colección Punto y Línea - Editorial Gustavo Gili, Barcelona

¹² TOFLER, Alvin (1984)- *La Tercera ola* - Plaza y Janes, Barcelona

interdependencias inéditas de lo que algunos llaman hoy el < sistema planetario >, plantea incontestablemente un problema a los historiadores, especialmente a los de la contemporaneidad... ”¹³

Vivimos en un tiempo que se califica frecuentemente como de crisis: Se habla del fin de la Historia –Fukuyama¹⁴- el fin del Arte –Arthur Danto¹⁵- y hasta el fin de la Ciencia –Horgan-¹⁶. Pero nos apresuramos, no se acaba el mundo, lo que concluye es *un* modo de ver las cosas, el modo “moderno”. De hecho, como muchos le han echado en cara al propio Fukuyama, el 11 de septiembre de 2001 puso en evidencia que la Historia, todavía, no ha acabado.

Algunos también prefieren hablar del fin de las utopías. Descartadas ellas, *"viviríamos en una etapa de desuso ideológico, una edad donde los poderes ofertan la resignación como modernidad de lo político. Ya no haría falta el hecho social para inculcar sentido a los procesos, como tampoco la confrontación en el campo de las ideas y las identidades: anacronismos todos éstos, camino al cementerio, frente al nuevo maná de la tecnotrónica y el <posibilismo> de los proyectos sin sujetos que puedan alterarlos".*¹⁷

Asimismo, Alain Touraine¹⁸ detecta en la sociedad actual dos grandes procesos: Uno que plantea la disociación creciente entre el universo instrumental y el simbólico en la economía y las culturas; y otro que define la existencia de un poder difuso que no se orienta a crear un orden social. Como respuesta a estos dos fenómenos surge una especie de “desmodernización”, que tiende a crear una sociedad cada vez más fragmentada: Por un lado una “élite” conectada al mundo globalizado y tecnologizado, por otro, los excluidos.

NO OBSTANTE, A CONSECUENCIA DE TODO ESTO, EN AMÉRICA LATINA, LA SOCIEDAD OSCILA ENTRE DOS ESTADOS ANÍMICOS: O BIEN EL DESENCANTO FRENTE AL FRACASO DE PROYECTOS NACIONALES QUE EN ÉPOCAS ANTERIORES PERMITÍAN LA MOVILIDAD Y LA INTEGRACIÓN SOCIAL, O BIEN EL OPTIMISMO DETERMINADO POR LAS IMÁGENES SEDUCTORAS QUE LOS MEDIOS DE COMUNICACIÓN DE MASAS DIFUNDEN, HACIENDO REFERENCIA A LO QUE TECNOLOGÍA Y EL MERCADO OFRECEN. DE MODO QUE, MIENTRAS SE AUMENTA LA POSIBILIDAD DE ACCESO A BIENES SIMBÓLICOS, LOS BIENES MATERIALES NO SON IGUALMENTE POSIBLES DE SER CONSUMIDOS.

¹³ AUGÉ, Marc (1996) - *Los "no lugares" - Espacios de anonimato - Una antropología de la sobremodernidad* - Gedisa Editorial, Barcelona

¹⁴ FUKUYAMA, Francis (1994) *El fin de la historia y el último hombre*. Planeta-Agostini, Barcelona

¹⁵ DANTO Arthur (1995) “El final del arte”, en *El Paseante*, 1995, núm. 22-23. Hay versión en Internet del artículo original de 1984: http://inicia.es/de/m_cabot/danto.htm

¹⁶ HORGAN, John (1998) *El fin de la ciencia*, Editorial Paidós, Barcelona

¹⁷ CASULLO, Nicolás - "Las dos caras de la Utopía", *Clarín*, Suplemento Cultura y Nación, 30 de enero de 1986.

¹⁸ Citado por HOPENHAYN, M - OTTONE, E. (1999) *op. cit.*

De las observaciones anteriores se concluye que algo sí ha finalizado, iniciando un período histórico caracterizado por la indefinición y fragmentación, lo que Hobsbawm¹⁹ califica como “era de las incertidumbres”. En este contexto de grandes transformaciones, muchos expertos²⁰ consideran que nuestros jóvenes quedan comprometidos entonces por una ausencia de “porvenir”.

En síntesis y en relación con las representaciones que poseen los jóvenes de hoy en día, diversos estudios coinciden en subrayar un conjunto de mutaciones ocurridas en la estructura valorativa de los futuros alumnos de la universidad. En este sentido para Iriarte²¹ se ha establecido una cultura que reifica el dinero, rinde culto a la imagen y a la búsqueda de lo inmediato²², enfatiza los comportamientos individualistas o narcisistas²³, determina una pérdida de la importancia del esfuerzo, donde todo es medido en un esquema simplista de costo-beneficio, reemplazando la categoría de autosuperación (que entraña necesariamente perseverancia y dedicación) por la de “triunfo rápido” (lo cual si no llega, implica visualizar cada “fracaso” como terminal y definitivo).

Así también, la imposición de la lógica del mercado y la creciente demanda de profesionalización, provoca la elección de una carrera universitaria en términos de “salida laboral”, donde prima la obtención de un título en el menor plazo posible, considerándose entonces no los tiempos “legales” de cursada –establecidos por el Plan de estudio–, sino lo que el imaginario califica como carrera corta o larga,²⁴ o fácil o difícil.²⁵ De igual modo, también es una presencia en el imaginario

¹⁹ HOBBSAWM, Eric (1995) *Historia del siglo XX, 1914-1991*. Edit. Crítica - Grijalbo Montadore, Barcelona

²⁰ IRIARTE, Alicia (2008) *op. cit*

ZELMANOVICH, Perla (2003) “Contra el desamparo”

En <http://www.idukay.edu.ar/dmdocuments/Contra%20el%20desamparo.%20Perla%20Zelmanovich.doc>.

²¹ IRIARTE, Alicia (2008) *op. cit*

²² Lo que Zelaya como Iriarte denominan “prisa” o “cortoplacismo” al momento de seleccionar una carrera.

ZELAYA Marisa (2003) “Las universidades privadas miradas por los ingresantes”. Ponencia presentada en el “Congreso Latinoamericano de Educación Superior en el Siglo XXI.”, 18, 19 y 20 de septiembre de 2003, San Luis IRIARTE, Alicia (2008) *op. cit*

Acuerda con esto lo que Lipovetsky denomina “temporalidad breve”

LIPOVETSKY, Gilles (2004) *El imperio de lo efímero: La moda y su destino en las sociedades modernas*, Anagrama, Barcelona

²³ LIPOVETSKY, Gilles (2003) *La era del vacío: Ensayos sobre el individualismo contemporáneo*, Anagrama, Barcelona.

²⁴ De tal modo que si da diferencia “legal” entre Kinesiólogía y Medicina es de un año, “se sabe” que Medicina es más larga.

²⁵ Alicia Camilloni señala con respecto a la elección de los ingresantes que “*Muchas de las carreras más elegidas son débiles en matemáticas, que es el área en el que hay déficit en la formación media. Matemática opera como un filtro*” en SAN MARTÍN, Raquel (2006) “Sólo diez carreras atraen a más de la mitad de los estudiantes - La mayoría de los ingresantes en la universidad se inclina por profesiones tradicionales” en *La Nación*, 15 de agosto de 2006.

En relación a los ingresantes a Kinesiólogía, Nutrición y Enfermería, Teresa Castresana de Herrera, secretaria del área de licenciaturas y cursos de la Facultad de Medicina de la UBA, afirmó . “*Al ser más jóvenes, nuestras profesiones tienen enfoques más humanísticos y multidisciplinarios que la Medicina*”, comentó. Según contó, muchos estudiantes llegan a ellas **después de haber intentado la carrera madre y encontrar obstáculos** o descubrir otras aplicaciones más específicas de su interés por el cuidado de la salud.

SAN MARTÍN, Raquel (2007) “Se renueva la elección de las carreras Arquitectura, Artes y las auxiliares de la medicina ganan terreno en las preferencias de los jóvenes” en *La Nación*, 20 de enero de 2007.

de los jóvenes el temor al desempleo. Por ello eligen carreras que se asocian con un “trabajo seguro”.²⁶

Finalmente, en relación a las formas de producción, un rasgo novedoso de esta nueva época es el crecimiento del saber científico-tecnológico: Se habla comúnmente de la “sociedad de la información” para caracterizar a aquellas culturas cuyo sistema económico se sustenta no sólo en la producción de materias primas o productos manufacturados, sino en la creación de conocimiento.²⁷

Y en este dominio también se presentan visiones opuestas: mientras que para algunos es una garantía del crecimiento y la democracia²⁸, para otros, es generadora de mayor desigualdad y exclusión ²⁹.

Observaciones generales

Si consideramos algunos datos secundarios de inscriptos al CBC de la UBA en los últimos 15 años y con ellos elaboramos cuadros y gráficas podremos realizar las siguientes observaciones generales:

- 1) Las carreras más elegidas, tal como se aprecia en el Cuadro 1, ordenadas de mayor a menor son las siguientes:
 - Medicina
 - Abogacía
 - Psicología
 - Contador Público Nacional
 - Administración
 - Arquitectura
 - Diseño Gráfico
 - Ciencias de la Comunicación Social
 - Relaciones de Trabajo
 - Diseño Indumentaria y Textil
 - Nutrición
 - Ingeniería Informática
 - Kinesiología

²⁶ Horacio Conesa, secretario académico de la Facultad de Medicina de la UBA sostenía en el 2002 "*Aparecen algunos mitos, como los que genera la ciencia, y la idea de que uno puede tener trabajo fácilmente como médico*", SAN MARTÍN, Raquel (2002) "Medicina es la carrera más elegida", *La Nación*, 1 de diciembre de 2002.

²⁷ TEDESCO, Juan Carlos (2002), *Educación en la sociedad del conocimiento*. FCE, Buenos Aires.

²⁸ TEDESCO, Juan Carlos (1995), *El nuevo pacto educativo. Educación, competitividad y ciudadanía en la sociedad moderna*, Anaya, Madrid.

²⁹ HOPENHAYN, M - OTTONE, E. (1999) *El gran eslabón*. FCE, Buenos Aires

- Ciencias Veterinarias
- Diseño Imagen y Sonido
- Analista de Sistemas

Debemos aclarar que hemos desistido de realizar el clásico agrupamiento por Ciencias: Aplicadas, Básicas, Humanas, Sociales y de la Salud, pues el mismo no nos permite analizar claramente las preferencias, ya que, por ejemplo bajo el rótulo de Ciencias Aplicadas se incluyen tanto las Ingenierías (en decrecimiento) como los Diseños (en auge).³⁰

2) Si tomamos aquellas carreras que representan por lo menos dos dígitos porcentuales con respecto al total de inscriptos por año, sólo deberíamos considerar Abogacía, Contador Público Nacional y Medicina, las carreras denominadas “tradicionales”, aunque tampoco conservan de manera continua los dos dígitos en todos esos años. De ahí podríamos hipotetizar que los ingresantes suponen tal vez que “abogados, contadores y médicos siempre se necesitarán en el mercado de empleo”. Hipótesis clásica en el sentir nacional de “m’hijo el doctor”. Mario Toer, asimismo, afirma que tanto medicina como abogacía son carreras de “tradición familiar”³¹, mientras que las carreras de la Facultad de Ciencias Económicas están asociadas con una segura o exitosa salida laboral.

Por otra parte si incluimos las otras carreras que le siguen en este “ranking” como Psicología, Administración de Empresas y Arquitectura, e incluso Veterinaria, encontramos que persiste el imaginario del ejercicio liberal de la profesión.

Raquel San Martín en un artículo publicado en el diario *La Nación* de 2006 afirma que “*el imaginario del título profesional que da prestigio resiste. De los casi 335.000 estudiantes que comenzaron la universidad en el país en 2004 -270.558 en instituciones estatales-, 47.541 eligieron Abogacía; 29.245 optaron por Contador público; 19.670 se inclinaron por Psicología, y 18.792 se anotaron en Administración.*”³² Lo cual expone las mismas preferencias que en la Universidad de Buenos Aires.

³⁰ Podemos destacar en este sentido el trabajo realizado por Emilce Moler.

MOLER, Emilce (2008) (coordinadora) “Elección disciplinaria del sistema universitario argentino (Primera Parte): Un análisis sobre aspirantes (2006-2007-2008)”, Coordinación de Investigaciones e Información Estadística -CIIE- Secretaría de Políticas Universitarias – SPU, Buenos Aires, Argentina..

³¹ 52,2% de padres y 58% de madres abogados tienen a sus hijos estudiando esta carrera 46,1% de padres y 41% de madres médicos

TOER, Mario (1998) *Perfil de los estudiantes de la UBA*. EUDEBA, Buenos Aires.

³² SAN MARTÍN, Raquel (2006) “Sólo diez carreras atraen a más de la mitad de los estudiantes - La mayoría de los ingresantes en la universidad se inclina por profesiones tradicionales” en *La Nación*, 15 de agosto de 2006.

- 3) Agreguemos a esto que la visión que los jóvenes tienen de la tecnología es de índole pragmática y utilitaria: no hay verdadero interés por la ciencia sino por sus productos, siendo éstos también objetos de consumo. (Un ejemplo de ello lo encontramos en la baja inscripción que tienen las carreras ligadas a las Ciencias Básicas –Matemática, Física, Biología y Química- y a las Ingenierías, a excepción de las vinculadas con la Informática.)

Analizando el Cuadro 2 que expresa las fluctuaciones numéricas y porcentuales de los ingresantes a las carreras, podemos realizar las siguientes observaciones:

- En referencia a Contador Público y a Administración de Empresas, ambas carreras han variado casi concomitantemente: el mejor año ha sido 1998, y la menor inscripción (en números reales) fue para Contador Público 2009 y para la Licenciatura en Administración de Empresas 2008, aunque para la primera de estas carreras hubo también una baja porcentual en el 2003.
- Es interesante notar que de modo inverso a la baja de estas carreras aparece el crecimiento de Relaciones de Trabajo, disciplina que en los últimos 15 años ha visto crecer un 300 % el número de sus ingresantes.
- En relación a Medicina vale destacar que los números aparecen distorsionados por la presencia de CPI (Curso PreUniversitario de Ingreso), implantado en 1995 por el entonces decano Ferreira, que limitaba el ingreso de los alumnos a la Facultad y que determinó un extenso conflicto entre esa Unidad Académica y el Rectorado de la Universidad de Buenos Aires. En 1999 este curso fue anulado aunque los que lo habían aprobado debieron cursar el CBC, es por ello que la cifra más reducida de ingresantes corresponde a 1998 y la mayor al del año siguiente.

Cabe señalar que también el CPI afectó a otras carreras de la Facultad de Medicina como Nutrición, Kinesiología y Enfermería, las que también presentan un bajo número de ingresantes en 1998. (Es interesante destacar que la mayor proporción de inscriptos a la

carrera de Nutrición correspondió a 2008, año en que se destacó la presencia de un reconocido médico nutricionista en un ciclo televisivo dedicado a hacer bajar de peso.)

- La carrera de Psicología tuvo mayor cantidad de ingresantes entre los años 2002 y 2003. También presentan una similar variación Enfermería y Trabajo Social, las que se encuentran fuera del grupo de las 16 carreras más elegidas. Tal vez no sea aventurado encontrar una conexión entre la profunda crisis económica y social en la que estuvo sumergido nuestro país y estas elecciones vocacionales.³³
- Entre las 16 carreras hay 4 de una misma Facultad: Arquitectura, Diseño Gráfico, Diseño de Indumentaria, y Diseño de Imagen y Sonido. Un artículo de Liliana Moreno en el diario *Clarín* afirma: *“El apetito del mercado por la construcción y la omnipresencia del diseño operaron el fenómeno: en los últimos ocho años, y por primera vez, las carreras de la Facultad de Arquitectura, Diseño y Urbanismo (FADU) de la UBA superaron en crecimiento a los tradicionales “pesos pesados” de la UBA como Medicina, Derecho, Abogacía, Psicología y Economía. Entre 2000 y 2008 el número de los alumnos regulares de la FADU creció un 51%, el de Medicina un 31 y en el resto de las grandes hubo descenso”*³⁴ En esta nota, Susana Saulquin, coordinadora académica de las carreras de Diseño de Indumentaria y Textil lo explica: *“En 2003 comienza a recuperarse esta industria, desmantelada en los 90, y empieza a demandar profesionales. La recuperación de la de indumentaria fue más rápida, la industria textil tardó más”*. En la construcción el crecimiento después de la crisis del 2002 fue más paulatino, pero la mayor actividad a partir del 2004 no tardó en reflejarse en la matrícula de Arquitectura.
- Otro aspecto a considerar es la influencia de los medios de comunicación como un indicador de “éxito”, de tal manera que la visibilidad en los mismos es considerada un sinónimo de fama, siendo que ésta reemplaza la noción tradicional de prestigio. Por ello, tal vez, el crecimiento de las carreras de Ciencias de la Comunicación Social (periodismo y publicidad), Diseño de Indumentaria y Diseño de Imagen y Sonido.

³³ Por otra parte otra carrera que también crece en el 2002, la época de las Asambleas populares, y el “Que se vayan todos” es la de Ciencia Política, para luego decrecer hasta alcanzar actualmente la mitad de los inscriptos de ese año.

³⁴MORENO, Liliana (2008) “Ya hay record de estudiantes en las carreras de Diseño de la UBA”, *Clarín*, 4 de diciembre de 2008.

- En las selecciones analizadas pareciera que se privilegia lo utilitario o técnico por sobre el saber teórico, considerando tal vez que el primero presente mayor salida laboral, o que el segundo se manifieste como “difícil”.

Resultan escasos los jóvenes que se deciden por carreras “teóricas”, como se observa en la elección de Contador Público y Administración de Empresas por encima de Economía, cuando se prefiere Ciencias de la Comunicación y no Letras, y sobre todo en el mínimo número de inscriptos que eligen Física, Química, Matemática y Biología.

Pero tal vez el ejemplo más claro de estas elecciones aparece en dos áreas de conocimiento:

En el campo de la Química: En el año 2009 se inscribieron 238 a Ciencias Químicas (Facultad de Ciencias Exactas y Naturales), 429 a Ingeniería Química (Facultad de Ingeniería) y 790 a Bioquímica;

En el área de Informática y Computación: En 2009 fueron 385 los inscriptos a Ciencias de la Computación (Ciencias Exactas), 458 a Analista de Sistemas y 950 a Ingeniería Informática.

En consecuencia, en los casos expuestos pareciera que se privilegia la carrera que se estima como la de más factible salida laboral.

A modo de conclusión

Del somero análisis efectuado hasta aquí da la impresión que el peso de la tradición supera ampliamente otras elecciones vocacionales. En este sentido se destaca la persistencia en el imaginario de las profesiones liberales.

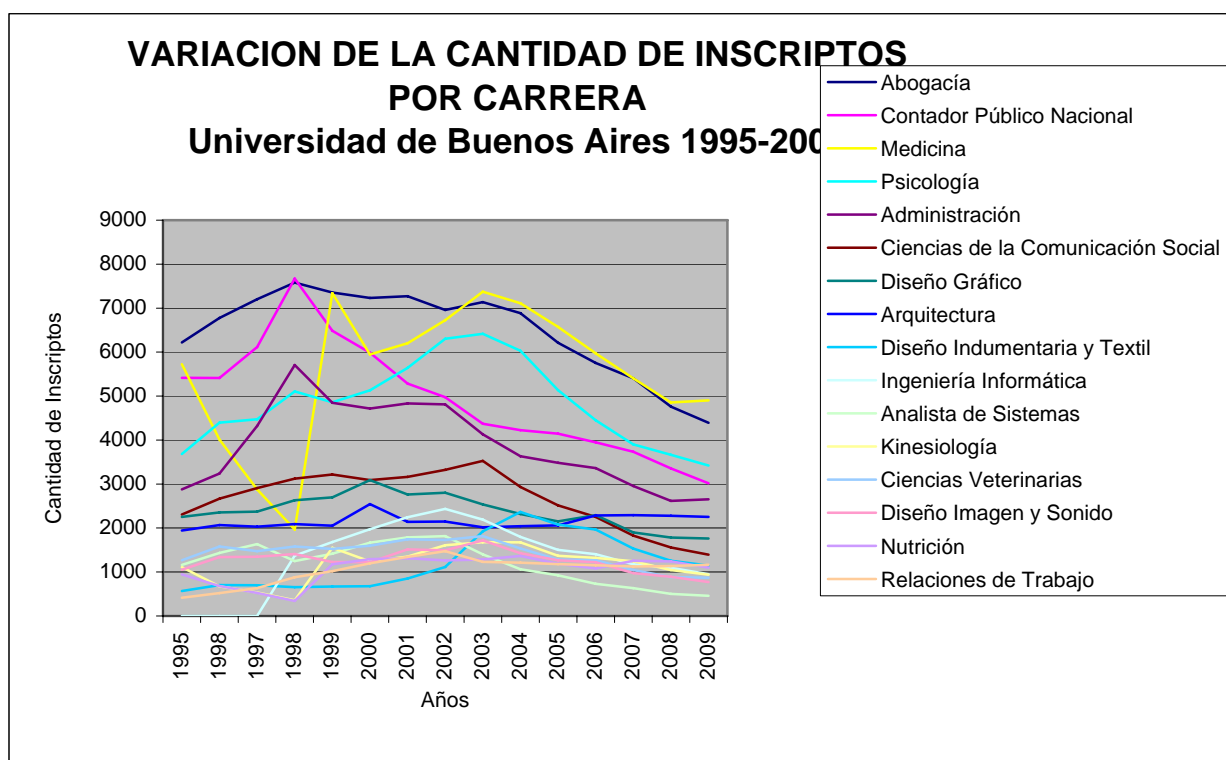
También es cierto que otras carreras asociadas al sector industrial han sido siempre áreas de conocimiento con demanda fluctuante del mercado de acuerdo a las políticas nacionales dirigidas a este sector. Y que, además, cuando dicha demanda existe, suelen ser de rápida saturación.

¿Serán acertadas entonces las afirmaciones de Claudio Rama cuando dice que *“el nacimiento de la sociedad del conocimiento transforma el saber en una mercancía, y su posesión, en un instrumento de poder geopolítico y de desarrollo económico. Han sido destronadas las epistemologías anteriores del saber por el saber, del saber por el gobernar, del saber por el disciplinar, del saber por el civilizar. En su lugar, ha surgido una nueva concepción basada*

en saber por el dinero, sobre la cual se articula la economía de la educación en tanto episteme y discurso sobre la mercantilización de los saberes”.³⁵

Tal vez, en la rapidez del instante que caracteriza a la era digital de las comunicaciones, los tiempos del pasado se han acelerado y por tanto los cambios ocurren con una frecuencia muy superior a lo registrado hasta aquí.

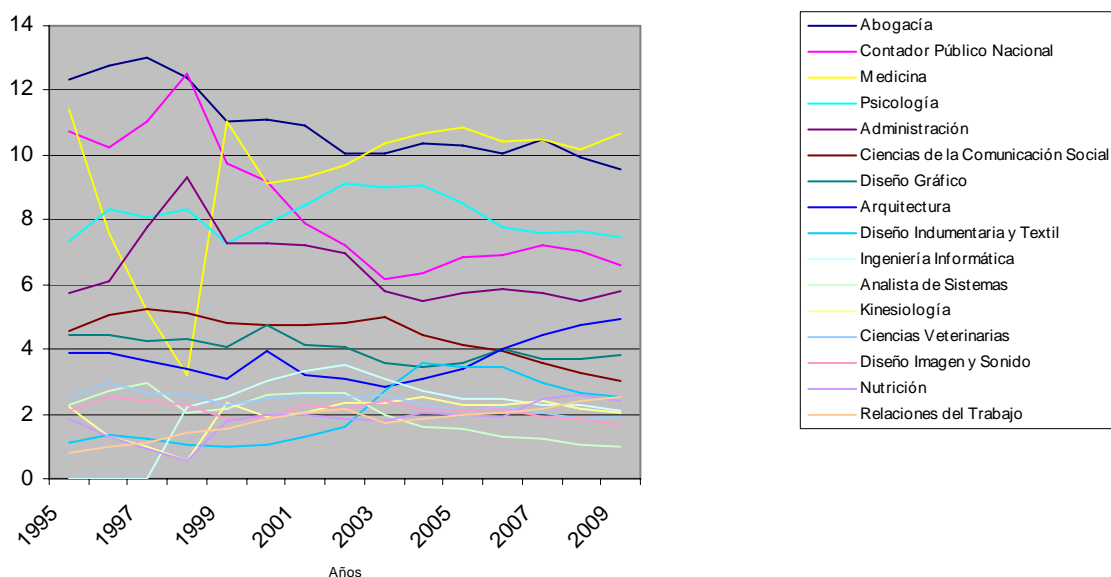
En este sentido, quizás la Tercera Reforma de la educación superior a la que se refiere C. Rama haya concluido, y asistimos tal vez hoy a un renacimiento del estado keynesiano, luego de la crisis económico financiera mundial de estos últimos dos años. De aquí podríamos suponer entonces que la educación adquiera un valor cultural que no se convierte necesariamente en una mercancía como en el mundo globalizado. En América Latina pareciera existir una preocupación sostenida por la educación entre los estados democráticos, quienes la suelen considerar un derecho y no un servicio. Pero no sabemos si se conseguirá instalar los valores éticos y morales que caracterizan a las sociedades democráticas y si las demandas reales de profesionales será verdaderamente satisfecha.



Elaboración propia en base a datos aportados por la Secretaría de Asuntos Académicos, CBC-UBA

³⁵RAMA, Claudio (2006) *La Tercera Reforma de la educación superior en América Latina*. FCE , Buenos Aires

VARIACIONES PORCENTUALES DE ALUMNOS INSCRIPTOS POR CARRERA Universidad de Buenos Aires 1995-2009



Elaboración propia en base a datos aportados por la Secretaría de Asuntos Académicos, CBC-UBA

CUADRO 1
Carreras según número de ingresantes por año Universidad de Buenos Aires 1995-2009

1995	1996	1997	1998	1999	2000	2001	2002
Abogacía	Abogacía	Abogacía	Contador Público Nacional	Abogacía	Abogacía	Abogacía	Abogacía
Medicina	Contador Público Nacional	Contador Público Nacional	Abogacía	Medicina	Contador Público Nacional	Medicina	Medicina
Contador Público Nacional	Psicología	Psicología	Administración	Contador Público Nacional	Medicina	Psicología	Psicología
Psicología	Medicina	Administración	Psicología	Psicología	Psicología	Contador Público Nacional	Contador Público Nacional
Administración	Administración	Ciencias de la Comunicación	Ciencias de la Comunicación	Administración	Administración	Administración	Administración
Ciencias de la Comunicación	Ciencias de la Comunicación	Medicina	Diseño Gráfico	Ciencias de la Comunicación	Ciencias de la Comunicación	Ciencias de la Comunicación	Ciencias de la Comunicación
Diseño Gráfico	Diseño Gráfico	Diseño Gráfico	Arquitectura	Diseño Gráfico	Diseño Gráfico	Diseño Gráfico	Diseño Gráfico
Arquitectura	Arquitectura	Arquitectura	Medicina	Arquitectura	Arquitectura	Ingeniería Informática	Ingeniería Informática
Ciencias Veterinarias	Ciencias Veterinarias	Analista de Sistemas	Ciencias Veterinarias	Ingeniería Informática	Ingeniería Informática	Arquitectura	Arquitectura
Analista de Sistemas	Analista de Sistemas	Ciencias Veterinarias	Diseño Imagen y	Kinesiología	Analista de Sistemas	Analista de Sistemas	Analista de Sistemas

			Sonido				
Kinesiología	Diseño Imagen y Sonido	Diseño Imagen y Sonido	Ingeniería Informática	Ciencias Veterinarias	Ciencias Veterinarias	Ciencias Veterinarias	Ciencias Veterinarias
Diseño Imagen y Sonido	Odontología	Diseño Indumentaria y Textil	Analista de Sistemas	Analista de Sistemas	Nutrición	Diseño Imagen y Sonido	Kinesiología
Odontología	Economía	Relaciones de Trabajo	Relaciones de Trabajo	Diseño Imagen y Sonido	Kinesiología	Kinesiología	Diseño Imagen y Sonido
Nutrición	Ciencias de la Computación	Kinesiología	Diseño Indumentaria y Textil	Nutrición	Diseño Imagen y Sonido	Relaciones de Trabajo	Relaciones de Trabajo
Bioquímica	Bioquímica	Nutrición	Kinesiología	Relaciones de Trabajo	Relaciones de Trabajo	Nutrición	Nutrición
Ciencias de la Computación	Diseño Indumentaria y Textil	Ingeniería Informática	Nutrición	Diseño Indumentaria y Textil	Diseño Indumentaria y Textil	Diseño Indumentaria y Textil	Diseño Indumentaria y Textil

FUENTE: Secretaría de Asuntos Académicos con base en datos proporcionados por el Ciclo Básico Común (C.B.C.) - el 1º de abril de cada año

CUADRO 1

Carreras según número de ingresantes por año Universidad de Buenos Aires 1995-2009 (continuación)

2003	2004	2005	2006	2007	2008	2009
Medicina	Medicina	Medicina	Medicina	Abogacía	Medicina	Medicina
Abogacía	Abogacía	Abogacía	Abogacía	Medicina	Abogacía	Abogacía
Psicología	Psicología	Psicología	Psicología	Psicología	Psicología	Psicología
Contador Público Nacional	Contador Público Nacional	Contador Público Nacional	Contador Público Nacional	Contador Público Nacional	Contador Público Nacional	Contador Público Nacional
Administración	Administración	Administración	Administración	Administración	Administración	Administración
Ciencias de la Comunicación	Ciencias de la Comunicación	Ciencias de la Comunicación Social	Diseño Gráfico	Arquitectura	Arquitectura	Arquitectura
Diseño Gráfico	Diseño Indumentaria y Textil	Diseño Gráfico	Arquitectura	Diseño Gráfico	Diseño Gráfico	Diseño Gráfico
Ingeniería Informática	Diseño Gráfico	Diseño Indumentaria y Textil	Ciencias de la Comunicación Social	Ciencias de la Comunicación Social	Ciencias de la Comunicación Social	Ciencias de la Comunicación Social
Arquitectura	Arquitectura	Arquitectura	Diseño Indumentaria y Textil	Diseño Indumentaria y Textil	Diseño Indumentaria y Textil	Relaciones de Trabajo
Diseño Indumentaria y Textil	Ingeniería Informática	Ingeniería Informática	Ingeniería Informática	Nutrición	Nutrición	Diseño Indumentaria y Textil
Ciencias Veterinarias	Kinesiología	Kinesiología	Kinesiología	Kinesiología	Relaciones de Trabajo	Nutrición
Diseño Imagen y Sonido	Ciencias Veterinarias	Ciencias Veterinarias	Ciencias Veterinarias	Ingeniería Informática	Ingeniería Informática	Ingeniería Informática

Kinesiología	Diseño Imagen y Sonido	Diseño Imagen y Sonido	Diseño Imagen y Sonido	Relaciones de Trabajo	Kinesiología	Kinesiología
Analista de Sistemas	Nutrición	Nutrición	Relaciones de Trabajo	Ciencias Veterinarias	Diseño Imagen y Sonido	Ciencias Veterinarias
Nutrición	Relaciones de Trabajo	Relaciones de Trabajo	Nutrición	Diseño Imagen y Sonido	Ciencias Veterinarias	Diseño Imagen y Sonido
Relaciones de Trabajo	Analista de Sistemas	Analista de Sistemas	Analista de Sistemas	Analista de Sistemas	Analista de Sistemas	Analista de Sistemas

FUENTE: Secretaría de Asuntos Académicos con base en datos proporcionados por el Ciclo Básico Común (C.B.C.) - el 1º de abril de cada año

CUADRO 2
Porcentaje y Cantidad de Ingresantes de las 16 carreras más elegidas Universidad de Buenos Aires 1995-2009

	1995		1996		1997		1998		1999		2000		2001		2002	
	%		%		%		%		%		%		%		%	
Abogacía	12,36	6220	12,78	6776	12,99	7201	12,37	7580	11,05	7354	11,12	7231	10,89	7270	10,05	6959
Contador Público Nacional	10,76	5415	10,21	5412	11,02	6113	12,52	7673	9,74	6485	9,21	5985	7,91	5283	7,19	4975
Medicina	11,38	5726	7,57	4010	5,19	2879	3,21	1964	11,03	7339	9,15	5948	9,29	6203	9,71	6724
Psicología	7,32	3682	8,30	4398	8,07	4474	8,33	5107	7,30	4858	7,89	5130	8,45	5642	9,11	6302
Administración	5,72	2878	6,11	3240	7,79	4320	9,32	5708	7,29	4849	7,26	4718	7,24	4834	6,95	4812
Ciencias de la Comunicación Social	4,59	2308	5,03	2667	5,24	2906	5,10	3123	4,84	3218	4,75	3090	4,74	3163	4,80	3321
Diseño Gráfico	4,47	2251	4,44	2353	4,28	2374	4,29	2630	4,05	2698	4,75	3090	4,14	2763	4,05	2803
Arquitectura	3,86	1942	3,90	2066	3,66	2029	3,41	2089	3,09	2054	3,92	2545	3,21	2140	3,10	2148
Diseño Indumentaria y Textil	1,13	569	1,33	704	1,26	699	1,07	654	1,00	668	1,04	677	1,27	850	1,61	1114
Ingeniería Informática	0,00	0	0,00	0	0,00	0	2,24	1372	2,53	1681	3,04	1974	3,36	2245	3,52	2434
Analista de Sistemas	2,31	1162	2,70	1433	2,95	1634	2,04	1250	2,13	1416	2,57	1668	2,68	1786	2,63	1817
Kinesiología	2,21	1110	1,27	673	0,96	534	0,58	356	2,33	1552	1,91	1242	2,02	1350	2,33	1610
Ciencias Veterinarias	2,52	1268	2,98	1579	2,66	1474	2,58	1580	2,29	1526	2,46	1598	2,61	1743	2,50	1728
Diseño Imagen y Sonido	2,09	1053	2,53	1341	2,43	1348	2,30	1410	1,84	1225	1,88	1224	2,27	1514	2,16	1493
Nutrición	1,88	947	1,28	679	0,95	525	0,56	342	1,77	1177	1,99	1291	1,97	1313	1,83	1264
Relaciones del Trabajo	0,82	414	0,98	522	1,14	634	1,44	882	1,53	1018	1,84	1197	2,01	1342	2,13	1473
Otros inscriptos	26,56	13362	28,58	15147	29,40	16304	28,65	17554	26,19	17430	25,22	16392	25,94	17316	26,35	18237
TOTAL de Inscriptos	100	50307	100	53000	100	55448	100	61274	100	66548	100	65000	100	66757	100	69214

FUENTE: Secretaría de Asuntos Académicos con base en datos proporcionados por el Ciclo Básico Común (C.B.C.) - el 1º de abril de cada año

Datos porcentuales: Elaboración propia en base a datos aportados por la Secretaría de Asuntos Académicos

NOTA: Hemos destacado en rojo las cifras más altas para cada carrera y en celeste las menores.

CUADRO 2

Porcentaje y Cantidad de Ingresantes de las 16 carreras más elegidas Universidad de Buenos Aires 1995-2009

		2003		2004		2005		2006		2007		2008		2009
	%		%		%		%		%		%		%	
Abogacía	10,05	7138	10,35	6887	10,28	6212	10,05	5755	10,49	5404	9,95	4759	9,56	4391
Contador Público Nacional	6,15	4369	6,35	4227	6,86	4145	6,89	3948	7,24	3733	7,02	3357	6,57	3018
Medicina	10,38	7372	10,69	7110	10,87	6571	10,43	5973	10,48	5403	10,16	4856	10,68	4901
Psicología	9,03	6416	9,06	6031	8,49	5134	7,77	4450	7,57	3900	7,66	3665	7,45	3421
Administración	5,81	4129	5,46	3632	5,76	3483	5,87	3364	5,74	2956	5,47	2616	5,78	2654
Ciencias de la Comunicación Social	4,97	3527	4,41	2933	4,16	2513	3,93	2253	3,55	1827	3,25	1556	3,04	1395
Diseño Gráfico	3,57	2536	3,48	2317	3,56	2151	4,00	2291	3,69	1899	3,73	1782	3,84	1762
Arquitectura	2,84	2017	3,07	2042	3,41	2060	3,99	2287	4,45	2292	4,76	2278	4,91	2252
Diseño Indumentaria y Textil	2,71	1926	3,56	2367	3,44	2079	3,43	1964	2,97	1532	2,63	1256	2,50	1147
Ingeniería Informática	3,09	2192	2,70	1797	2,49	1504	2,45	1403	2,28	1174	2,29	1095	2,07	950
Analista de Sistemas	1,97	1402	1,60	1062	1,53	924	1,28	731	1,23	634	1,05	503	1,00	458
Kinesiología	2,36	1678	2,52	1675	2,26	1368	2,31	1321	2,42	1246	2,18	1043	2,05	940
Ciencias Veterinarias	2,56	1816	2,31	1536	2,12	1282	2,21	1266	2,03	1045	1,85	883	1,89	869
Diseño Imagen y Sonido	2,42	1719	2,14	1427	2,10	1268	2,14	1224	1,89	975	1,86	891	1,68	773
Nutrición	1,81	1283	2,05	1365	1,96	1187	1,89	1080	2,44	1255	2,59	1240	2,39	1098
Relaciones del Trabajo	1,73	1229	1,82	1213	1,95	1178	2,01	1152	2,18	1125	2,38	1136	2,54	1165
Otros inscriptos ³⁶	28,54	20272	28,42	18912	28,77	17393	29,36	16814	29,36	15132	31,16	14899	32,05	14714
TOTAL de Inscriptos	100	71021	100	66533	100	60452	100	57276	100	51532	100	47815	100	45908

FUENTE: Secretaría de Asuntos Académicos con base en datos proporcionados por el Ciclo Básico Común (C.B.C.) - el 1º de abril de cada año

Datos porcentuales: Elaboración propia en base a datos aportados por la Secretaría de Asuntos Académicos

NOTA: Hemos destacado en rojo las cifras más altas para cada carrera y en celeste las menores.

³⁶ Correspondientes a las carreras restantes.