

XXVII Congreso de la Asociación Latinoamericana de Sociología. VIII Jornadas de Sociología de la Universidad de Buenos Aires. Asociación Latinoamericana de Sociología, Buenos Aires, 2009.

Con y contra Bourdieu. Construcción cualitativa de las posiciones sociales.

Cecilia Blanco.

Cita:

Cecilia Blanco (2009). *Con y contra Bourdieu. Construcción cualitativa de las posiciones sociales. XXVII Congreso de la Asociación Latinoamericana de Sociología. VIII Jornadas de Sociología de la Universidad de Buenos Aires. Asociación Latinoamericana de Sociología, Buenos Aires.*

Dirección estable: <https://www.aacademica.org/000-062/689>

ARK: <https://n2t.net/ark:/13683/evbW/PsT>

Acta Académica es un proyecto académico sin fines de lucro enmarcado en la iniciativa de acceso abierto. Acta Académica fue creado para facilitar a investigadores de todo el mundo el compartir su producción académica. Para crear un perfil gratuitamente o acceder a otros trabajos visite: <https://www.aacademica.org>.

Con y contra Bourdieu

Construcción cualitativa de las posiciones sociales

Lic. Cecilia Blanco

berrone.cecilia@gmail.com

Becaria SECyT, UNC.

1. Marco Teórico

Para Bourdieu (2006) el espacio social es un constructo conformado por tres dimensiones: por una parte, el volumen del capital, por la otra, la estructura del capital y por último, la evolución en el tiempo de esas dos propiedades. Tal definición permite construir unidades homogéneas según sean las condiciones de producción (condiciones de existencia y los condicionamientos que éstas imponen) de los *habitus* de los agentes. Las diferencias primarias que distinguen las clases sociales y sus condiciones de existencia, encuentran su principio en el *volumen global del capital* como conjunto de recursos y poderes efectivamente utilizables, capital económico, capital cultural, y también capital social. En este sentido, las diferentes clases (y fracciones de clase) se distribuyen en el espacio social construido en papel desde las que están mejor provistas simultáneamente de capital económico y de capital cultural hasta las que están más desprovistas en estos dos aspectos.

2. Metodología y Métodos

La teoría de Bourdieu me permitió diseñar una investigación de corte cualitativo para estudiar las trayectorias laborales y los desplazamientos sociales de seis egresados de la década del 90, de la Escuela de Ciencias de la Información (ECI) de la Universidad Nacional de Córdoba (UNC), Argentina.¹ El objetivo fue reconstruir las trayectorias laborales de los egresados desde una perspectiva biográfica (en clara ruptura con Bourdieu)² y analizar y comparar la clase social de origen con la clase social de destino de los agentes.

El enfoque biográfico se utilizó en el modo de estructurar la técnica de recolección de datos: la entrevista en profundidad. Se aplicó un temario con preguntas acerca de las distintas etapas de la vida de los agentes: niñez, adolescencia, juventud, adultez. Particularmente me centré en conocer la situación social de origen de estos sujetos indagando sobre aspectos definidos por el marco teórico boudieriano a saber: características de la familia de origen: profesión-ocupación de los padres, titulaciones, posesión-no posesión del bien inmueble, características de la vivienda (cantidad de habitaciones, baños, indicadores de confort como la presencia o no de electrónicos, electrodomésticos), programas políticos preferidos, revistas mensuales consumidas, diarios, formas de veraneo, posesión no posesión de tarjetas de crédito, automóvil, tareas cotidianas en la casa, hábitos, características personales de sus padres, tipo de colegio al que asistieron. se indagó de manera cronológica sobre los trabajos que los agentes habían ido manteniendo a lo largo de su trayectoria, las modalidades de adquisición del puesto de trabajo (allí se pudo indagar en cada caso particular qué hechos fortuitos o cómo el capital social actuaban para generar trayectorias diferenciadas), los tipos de tareas y responsabilidades dentro de cada puesto. La situación social de destino fue estudiada del mismo modo, haciendo preguntas acerca de las mismas variables estudiadas para conocer la posición social de origen. Lo único que varió fueron las preguntas en relación a la profesión de su pareja, tipo de colegio al que asisten sus hijos actualmente, entre otros.

Como puede observarse, he generado una ruptura con la modalidad puramente cualitativa de investigación, que supone iniciar las investigaciones con preguntas vagas, y con conceptos sensibilizadores, evitando trabajar desde marcos teóricos elaborados y variables preestablecidas. Mi tema de investigación y el problema estuvieron definidos a priori, los datos a recolectar estuvieron determinados por los conceptos extraídos del marco teórico. Sin embargo, el modo de recolectar

¹ El tema es el correspondiente a la tesis en curso para la aprobación de la Maestría en Ciencias Sociales de la Escuela de Trabajo Social (ETS) de la Universidad Nacional de Córdoba (UNC).

² Ver el texto de Bourdieu, P. (1997) *Razones prácticas. Sobre la teoría de la acción*. 1º Edición. Barcelona: Editorial Anagrama. Allí el autor discute la noción de “historia de vida” asociándola con “la ilusión biográfica”.

los datos fue completamente cualitativo. Realicé dos entrevistas como mínimo con cada sujeto investigado, con algunos tuve hasta tres encuentros, tal como lo exige el método de historias de vida.

Para analizar los desplazamientos sociales, me propuse reconstruir de un modo cuasi - etnográfico la situación social de origen y destino de mis entrevistados. Es decir, no trabajé a partir de la correlación múltiple de variables para estudiar cuál es el nivel de influencia de unas variables sobre otras. En este sentido, mi trabajo produce una doble ruptura con Bourdieu. Para Bourdieu (2006:102-106):

la más independiente de las variables independientes oculta toda una serie de relaciones estadísticas que están presentes, de forma soterrada, en la relación que mantienen con la práctica. La clase social no se define por una propiedad (como el volumen y la estructura de capital) ni por una suma de propiedades (propiedades de edad, origen social o étnico, sexo, nivel de ingresos o de instrucción) en una relación de causa a efecto, sino por la estructura de las relaciones entre todas las propiedades pertinentes, que confiere su propio valor a cada una de ellas y a los efectos que ejercen sobre las prácticas. Construir unas clases lo más homogéneas posible con respecto a los determinantes fundamentales de las condiciones materiales de existencia y de los condicionamientos que éstas imponen es, pues, tomar en cuenta, en la misma construcción de estas clases, y en la interpretación de las variaciones, la red de características secundarias que se manipula de manera más o menos inconsciente, y es también comprender el principio de las divisiones objetivas con arreglo a las cuales los agentes tienen el máximo de probabilidades de dividirse y reagruparse realmente en sus prácticas ordinarias, al mismo tiempo que de movilizarse o ser movilizados (con arreglo a la lógica específica, vinculada a una historia específica, de las organizaciones movilizadas) por y para la acción política, individual o colectiva.

Es necesario romper con el pensamiento lineal, que sólo conoce las estructuras simples de orden de la determinación directa, para dedicarse a la reconstrucción de las redes de las enmarañadas relaciones que se encuentran presentes en cada uno de los factores. La causalidad estructural de una red de factores es completamente irreductible a la eficacia acumulada del conjunto de las relaciones lineales de fuerza explicativa diferente que las necesidades del análisis obligan a aislar, las que se establecen entre los distintos factores tomados uno a uno y la práctica considerada; por medio de cada uno de los factores se ejerce la eficacia de todos los demás, ya que la multiplicidad de determinaciones conduce a la sobredeterminación.

Bourdieu hace un Análisis de correspondencias múltiples para poder construir el espacio social y las clases sociales. El análisis de correspondencias es, para Figueras (2003) una técnica

estadística que se utiliza para analizar desde un punto de vista gráfico, las relaciones de dependencia e independencia de un conjunto de variables categóricas a partir de los datos de una tabla de contingencia. Tal análisis es lo que permite a Bourdieu construir el espacio social, representado por gráficos de puntos donde la cercanía o lejanía de esos puntos determina el grado de dependencia e independencia de las variables analizadas.

Contrariamente a lo que realiza Bourdieu (2006), mi trabajo se centra en tomar el modelo teórico de espacio social por él construido para, a partir de un análisis descriptivo y netamente cualitativo, ubicar en él a los agentes estudiados. Intento así generar una ruptura con la ruptura objetivista planteada por Bourdieu en *El oficio del Sociólogo*.³

Entonces, y recapitulando, retomé el modelo teórico bourdieusiano de espacio social construido en papel para determinar los desplazamientos sociales de los sujetos estudiados. Para ello, construí, dos gráficos diferentes: uno, en el que ubico a los sujetos estudiados según su origen social. El otro, en el que ubico a mis entrevistados según su situación social actual. Para cada cuadro explico de manera detallada por qué ubiqué a cada sujeto en cada lugar, y planteo, al mismo tiempo, algunas diferencias con la teoría bourdieusiana al modo de una teoría fundada en datos. Naturalmente, el análisis de casos particulares de Córdoba, Argentina, generará diferencias con las regularidades empíricas planteadas por Bourdieu en Francia, fundadas en datos estadísticos.

Como próximo paso, y para un futuro artículo, remodelaré el modelo de espacio social de Bourdieu a partir de los resultados de investigaciones argentinas respecto de las clases sociales y las categorías socioprofesionales.

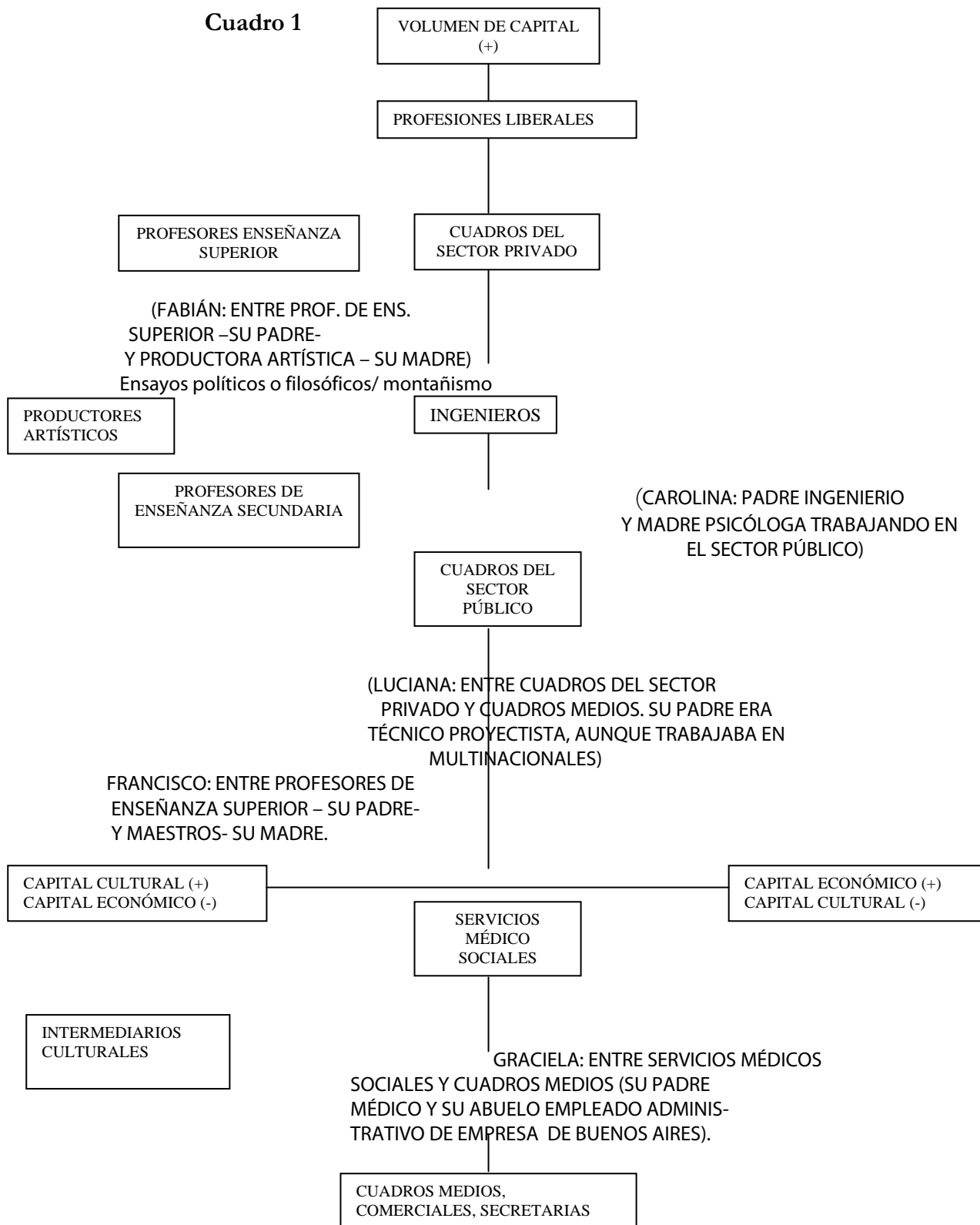
Si bien produzco una ruptura con Bourdieu (2006:121-122), considero con él, que la representación del espacio social como construido a partir de la distribución de los agentes según el volumen y estructura del capital económico, cultural y social que éstos mantengan, contribuye a romper con la representación del mundo social que evoca el lenguaje corriente de la “movilidad”, con sus “ascensiones” y sus “decadencias”; y con la tradición sociológica que, produce investigaciones sobre movilidad social que mantienen una representación unidimensional del espacio social, reduciéndolo a un *continuum* de estratos abstractos (*upper middle class*, *lower middle class*,

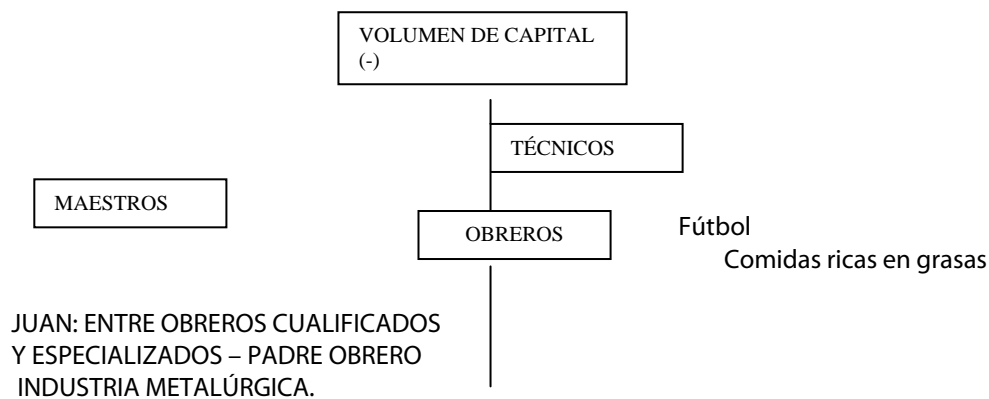
³ En esta obra Bourdieu plantea la necesaria ruptura objetivista a partir de la técnica de objetivación por excelencia: “la estadística”.

etc.), obtenidos mediante la agregación de especies diferentes de capital que permite la construcción de índices.

3. Resultados

Cuadro 1





El gráfico anterior muestra la ubicación de los agentes en el espacio social. Juan, el agente que aparece ubicado debajo de la categoría “obreros”, pertenecía originariamente a una familia muy humilde de una ciudad de la provincia de Córdoba. Sus padre mantenía estudios primarios completos y su madre secundarios completos. La vivienda era precaria. No tenían agua caliente, no tenían calefacción. Vivían con “lo justo y un poco menos que lo justo”. Su padre era obrero de la industria metalúrgica. Juan es el agente que mayor salto cualitativo tiene de todos los sujetos estudiados. Con Bourdieu (206) Juan logró “traicionar” una trayectoria probable marcada por unas determinadas condiciones de existencia que le deparaban un futuro exclusivo en su localidad de origen. Un hecho fortuito, un contacto personal, y un hecho histórico, harán que la trayectoria de Juan adopte otra dirección. Hoy es Dr. en Sociología e Investigador del CONICET. Pertenecía a la clases populares, hoy pertenece a la clase dominada dentro de la clase dominante. Juan pertenece al ámbito universitario y científico.

Graciela, provenía de una familia de clase media, correspondiente con la pequeña burguesía en decadencia (que define Bourdieu en *La Distinción*), aunque sin pertenecer al grupo de los artesanos y los pequeños comerciantes, sino a la extinta clase media argentina; por otra parte, podría ser ubicada, al mismo tiempo, en el sector de la pequeña burguesía en ejecución, que mantiene una devoción por la cultura asociada a la intención de generar una ascensión social a partir de la acumulación cultural. El padre de Graciela se recibió de médico en la Universidad cuando ella tenía cerca de diecisiete años. Su familia fue abastecida económicamente por mucho tiempo por su abuelo, que tenía un trabajo de tipo administrativo, aunque en su domicilio particular, en una empresa distribuidora de productos de la construcción. Su casa era una “casa de escritorios”. Sus padres la mandaron a un colegio pre-universitario que le dio a Graciela las herramientas para desenvolverse naturalmente en el ámbito universitario. Hoy es Docente investigadora en la Universidad, pertenece a una “escuela de poder”, viaja por el mundo de tanto en tanto, asiste a congresos nacionales e internacionales. Una acumulación de capital cultural y

simbólico le permitió hacer “carrera” en la Universidad. Hoy Graciela forma parte del sector dominado de la clase dominante: a la categoría de los profesores universitarios.

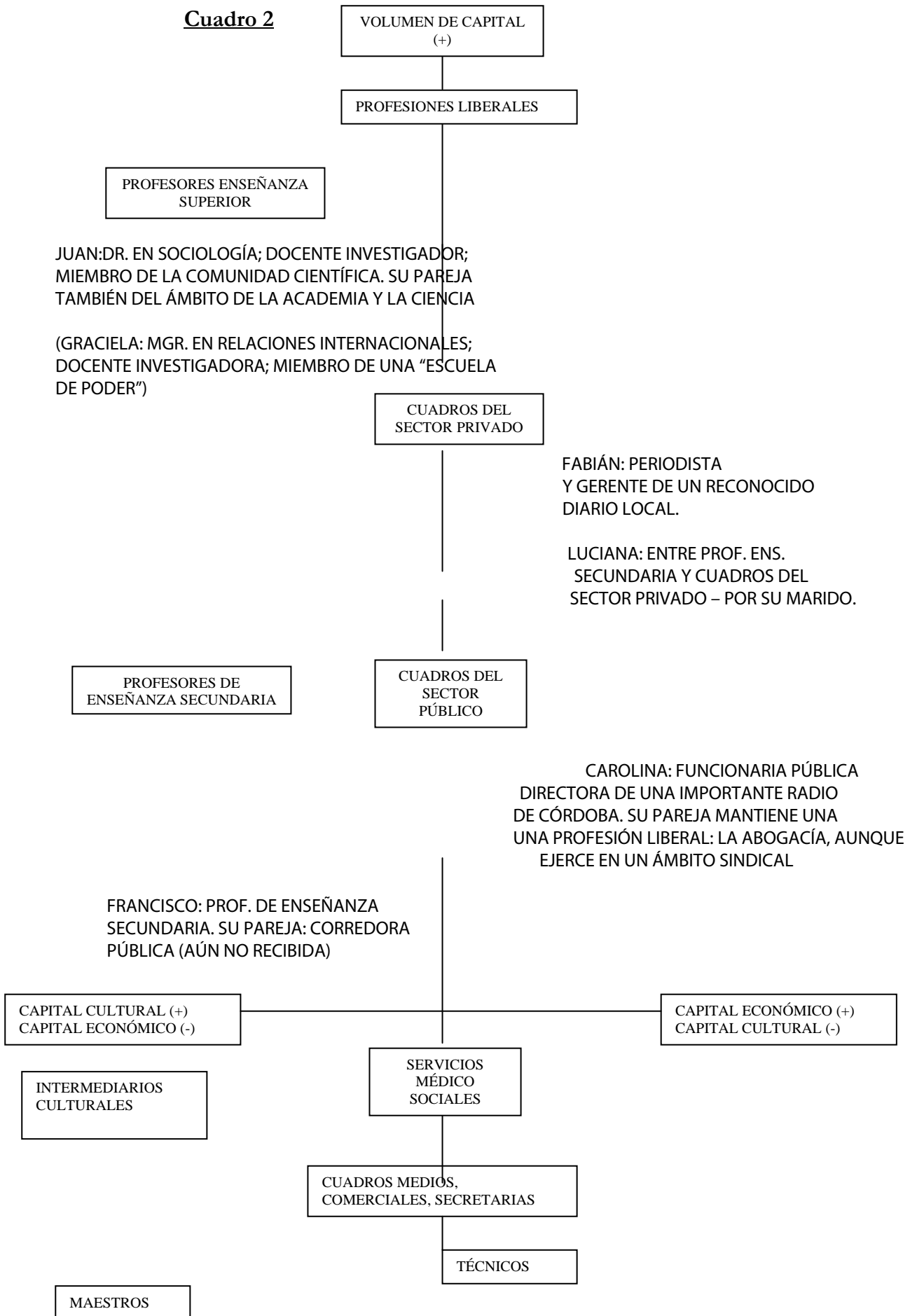
Fabián, es en el primer gráfico el agente mejor posicionado en el espacio social. Fabián tiene padres profesionales, que trabajaron siempre en el ámbito universitario. Su padre es Dr. en Ciencias Químicas y su madre Lic. en Artes. Su padre pertenecía al ámbito científico. Los libros y la política eran denominador común de su infancia. También el acceso a pinturas y obras de arte (su madre pintaba y mandaba cuadros a exposiciones). Fue enviado a un colegio pre-universitario de orientación humanista. Su casa estaba ubicada en una zona residencial de Córdoba Capital. Era una casa de dos plantas, con varias habitaciones, chimenea y dos baños. Fabián hizo de chico rugby, montañismo. Actualmente Fabián, y según las clasificaciones boudierianas puede ser ubicado entre las profesiones liberales y los cuadros del sector privado. Es periodista, trabaja en un reconocido diario local, al mismo tiempo que en la radio. Algunos indicadores señalan que se ubicaría a la derecha de los profesores universitarios, con mayor volumen de capital económico aunque con menor volumen de capital cultural. Los indicadores que muestran esto son, por una parte, que Fabián hoy es gerente de un diario local; está construyéndose una casa en el campo para pasar los fines de semana; tiene el hábito de veranear afuera del país: Uruguay, Brasil, Chile, entre otros. Ha practicado deportes como MotoCross o Surf. Su esposa trabaja aunque no tiene ningún título universitario. Sus hijos van a colegio privado.

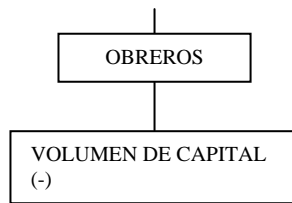
Carolina es otro ejemplo interesante. Sus padres eran profesionales. Su madre psicóloga, aunque trabajando en la salud pública y su progenitor ingeniero, que terminó siendo funcionario también en el sector público. Su padre mantuvo un trabajo estable en una entidad pública de Córdoba, donde los sueldos siempre fueron buenos. Vivían en un barrio de tipo residencial (pegado a una zona muy exclusiva de las afueras de la ciudad de Córdoba). Carolina fue enviada a un colegio privado religioso de tipo humanista aunque no elitista. Carolina mantuvo contacto durante su infancia y adolescencia con planes sociales para gente pobre, entre otros. Hoy Carolina es funcionaria pública. Es directora de una radio importante de Córdoba. Aparentemente, su capital económico no se ha incrementado significativamente (hoy vive en una casa de plan, tiene un auto de porte medio, entre otros aspectos). Su capital cultural tampoco es tan alto. En una entrevista sostuvo que “tendría que ponerme a estudiar... hace tanto que no estudio”. Dentro del sector dominante, es también una clase dominada. En relación con las definiciones boudierianas, podríamos ubicar a Carolina en la fracción amplia de la pequeña burguesía, que mantiene una buena voluntad cultural en general.

Francisco pertenecía a una fracción de clase ubicada entre el sector dominado de las clases dominantes (padre docente universitario e investigador científico) y la pequeña burguesía en ejecución (madre titulada como maestra de primaria aunque ama de casa; tanto él como sus hermanos son hoy profesionales). La vivienda originaria era pequeña, y no tenían por ejemplo, radio casetera. Según el entrevistado, la situación económica no era tan fácil, teniendo en cuenta que había un solo sueldo para mantener en total a cinco personas (padre, madre y tres hijos). Hoy Francisco si bien es licenciado en comunicación social, trabaja como docente en la escuela media. Vive con su mujer y su hijo en un departamento pequeño alquilado, con cocina anexada al comedor. Su mujer estudia para ser martillera pública, no tiene todavía trabajo estable. Sus actividades recreativas están restringidas por la cuestión económica. Francisco puede ser caracterizado como perteneciente a la pequeña burguesía en ejecución y ubicado en el sector más bajo del gráfico (ver gráfico 2, cuadrante inferior izquierdo).

Luciana, en cambio, tiene el siguiente desplazamiento. Originariamente, Luciana pertenecía a la típica clase media argentina. Tal como ella lo definió: “mi familia era muy tipo la familia de Mafalda”. Su padre era técnico proyectista, aunque no recibido de la universidad, sino formado “en la calle”. Su madre, era ama de casa. Aparentemente su padre era bueno en lo que hacía, `puesto que trabajó para las grandes automotrices de Córdoba de aquella época. Según comentó la entrevistada, la vivienda de origen, si bien alquilada, tenía todas las comodidades. Luciana fue enviada a colegio católico privado, al igual que sus dos hermanas. Tuvieron vehículo y artefactos electrónicos. Hoy Luciana es docente en el nivel medio. Tiene casa propia, de dos plantas, con cuatro habitaciones y piscina en el jardín. Su marido es monotributista y, aparentemente, “produce mucho”. Los hijos de Luciana van a un colegio nacional pre-universitario. Tienen tarjetas de crédito, vehículo, van al teatro, al cine. Luciana practica yoga de manera regular. Retomando las categorías boudierianas, Luciana podría ubicarse en la pequeña burguesía en ascenso o nueva pequeña burguesía, que, estaría conformada por agentes con una trayectoria interrumpida que intentan prolongarla y superarla. Bourdieu (2006) dirá que esta fracción de clase se caracteriza por su buena voluntad expresada en las formas menores de las prácticas y de los bienes culturales legítimos, y por vivir por encima de sus posibilidades, por ejemplo en el orden de la vivienda, multiplicando habitaciones.

Cuadro 2





4. Conclusión

El análisis cualitativo permitió ubicar a los agentes en el espacio social construido en papel y conocer su desplazamiento social. Ahora bien, se los ha ubicado en un modelo teórico de espacio social que fue construido “para” y “en” otro contexto social e histórico. Considero aquí que, las teorías utilizadas para el análisis social, usualmente foráneas, como la de Bourdieu, pueden ser mínima o parcialmente modificadas, y *aggiornadas* a nuestros contextos, a partir de los resultados de descripciones densas de las situaciones de los agentes estudiados por los investigadores latinoamericanos. Al mismo tiempo, los estudios cualitativos, como el presente, pueden ser enriquecidos con aportes de otras investigaciones que aborden la problemática para generar, en conjunto, nuevos enfoques de análisis de los desplazamientos sociales de las personas en el espacio de los posibles.

Bibliografía

- Bourdieu, P. (2006b) *La distinción. Criterios y bases sociales del gusto*. 3º Edición. Madrid: Editorial Taurus.
- Bourdieu, P., J.C. Chamboredon y J.C. Passeron (2004) *El oficio del científico. Presupuestos epistemológicos*. 1º Edición. 1º Reimpresión. Buenos Aires: Siglo XXI Editores Argentina.
- Figueras, S. M. (2003) Análisis de Correspondencias, [en línea] *5campus.com, Estadística* <<http://www.5campus.com/leccion/correspondencias>> [consulta: 15/05/09].