

XXVII Congreso de la Asociación Latinoamericana de Sociología. VIII Jornadas de Sociología de la Universidad de Buenos Aires. Asociación Latinoamericana de Sociología, Buenos Aires, 2009.

¿Un grupo vulnerable?. El caso de la Ciudad de Buenos Aires.

Victoria Mazzeo.

Cita:

Victoria Mazzeo (2009). *¿Un grupo vulnerable?. El caso de la Ciudad de Buenos Aires. XXVII Congreso de la Asociación Latinoamericana de Sociología. VIII Jornadas de Sociología de la Universidad de Buenos Aires. Asociación Latinoamericana de Sociología, Buenos Aires.*

Dirección estable: <https://www.aacademica.org/000-062/715>

ARK: <https://n2t.net/ark:/13683/evbW/vBS>

Acta Académica es un proyecto académico sin fines de lucro enmarcado en la iniciativa de acceso abierto. Acta Académica fue creado para facilitar a investigadores de todo el mundo el compartir su producción académica. Para crear un perfil gratuitamente o acceder a otros trabajos visite: <https://www.aacademica.org>.

¿Un grupo vulnerable?

El caso de la Ciudad de Buenos Aires

Victoria Mazzeo *

Introducción

Los cambios vertiginosos que presenta la familia en las últimas décadas constituyen un tema de estudio vasto y complejo. Las dinámicas de la mortalidad, la nupcialidad y la fecundidad unidas a las migraciones determinan, en el plano demográfico, la composición de los hogares y las familias. Una primera lectura indica que si bien en la Ciudad los hogares conyugales son predominantes, se perfila una tendencia declinante compensada por el aumento de los hogares unipersonales. Por otro lado, el crecimiento de los hogares de jefatura femenina se aceleró a partir de los años 70 (Ariño, 1999).

Los cambios respecto a la posición de las mujeres en el mercado de trabajo, los procesos de creciente individuación y autonomía de las mismas, así como las modificaciones en las pautas de formación y disolución de las familias, sugieren nuevas concepciones acerca de la vida en pareja y en familia. Son numerosas las mujeres que se emanciparon pero no entraron en unión conyugal, comportamiento que puede encontrar distintas explicaciones: mayor libertad para optar por un proyecto de vida que no incluye el matrimonio o la posibilidad de formar parejas que no implican la coresidencia, ambas favorecidas por mejores oportunidades en el mercado laboral, en particular para las mujeres con alto nivel educativo (Mazzeo, 2007). Por otro lado, el crecimiento ininterrumpido de la incidencia de la ruptura voluntaria de uniones contribuyó al aumento de los hogares unipersonales y monoparentales (Torrado, 2000). Las consecuencias de esas rupturas son diferentes entre las mujeres y los varones. Los varones muestran mayor propensión a la reincidencia nupcial, mientras que en las

* Jefa Departamento de Análisis Demográfico (DGESyC-GCBA) e Investigadora del Instituto Gino Germani (FSOC-UBA), mail: vmazzeo@buenosaires.gov.ar

mujeres, la tenencia de los hijos y la composición del mercado matrimonial (más mujeres que varones), condicionan la formación de una nueva unión. El proceso comporta una notoria disminución de la forma no nuclear en favor de la nuclear. Es decir el aumento reciente de las familias monoparentales corresponde en su mayor parte al aumento de madres solas con sus hijos solteros (Torrado, 2007).

Como resultado aumenta la cantidad de mujeres que pasaron a ser cabeza de familia nuclear monoparental. Esto constituye un aspecto central en las variaciones recientes de la organización familiar, no sólo en la Ciudad sino en Argentina y América Latina, donde se ha observado que los hogares monoparentales presentan una tendencia creciente en términos absolutos y relativos: son el tipo de hogar que más creció en las últimas décadas, relacionándose con el incremento de los divorcios y separaciones conyugales (Ariño, 2007; Raimondi, 2005; Mazzeo, 2007 y 2008; Arriagada, 2001, 2004 y 2007; García y Rojas, 2002 y 2004; Quilodrán, 2003; Acosta, 2003 y Rodríguez Vignoli, 2004).

Objetivo

El objetivo de la ponencia es aportar información y elementos para la reflexión sobre los cambios en la organización familiar en la Ciudad de Buenos Aires a partir de los años 80. Principalmente la importancia y características de las familias monoparentales de jefatura femenina. Entre 1980 y 2007, las familias monoparentales se incrementaron el 61 por ciento, llegando a representar el 19 por ciento del total de hogares conyugales. Al tener en cuenta sólo la jefatura femenina, los datos indican que este aumento es más importante: en 1980 representaban el 29 por ciento de los hogares conyugales de jefatura femenina y, en el año 2007, constituyen el 64 por ciento del total de hogares conyugales de jefatura femenina.

Metodología

La ponencia intenta rescatar las posibilidades analíticas de las fuentes censales y de la Encuesta Anual de Hogares¹ (EAH) para el estudio de la composición de los hogares. Las unidades de análisis y de observación son los hogares. Respecto a la clasificación de los hogares, dentro de los hogares multipersonales, se separaron los hogares conyugales de los no conyugales y entre los primeros, según la completud, se distinguen las familias completas y las monoparentales. Los distintos tipos de hogar se diferencian por sexo del jefe y se destaca que para investigar la importancia de los hogares monoparentales se calcula su proporción sobre el total de hogares conyugales.

¹ Relevamiento anual que desde 2002 realiza la Dirección General de Estadística y Censos del Gobierno de la Ciudad de Buenos Aires y que permite profundizar el conocimiento sobre la situación socioeconómica de los hogares y de la población de la ciudad.

En primer lugar se analizan los cambios en la situación conyugal por sexo y grupo de edad de la población de 14 años y más, comparando las variaciones registradas entre 1980 y 2007. A continuación, para el mismo período, se describen las modificaciones en la composición de los hogares y finalmente se presentan las modificaciones en el calendario y en las causas de entrada en la monoparentalidad, especialmente en las familias nucleares por estar asociadas a condiciones de vida más desfavorables.

Por otro lado, debido al aumento persistente de las familias monoparentales de jefatura femenina y a que constituyen un universo particularmente vulnerable, se investigó para el 2007 las características de dichas jefas, observando las diferencias con la jefatura monoparental masculina. Utilizando como fuente de datos la Encuesta Anual de Hogares de la Ciudad de Buenos Aires, se analizan algunos indicadores (edad promedio, lugar de nacimiento, máximo nivel de educación alcanzado, condición de actividad y categoría ocupacional, ingreso individual, ingreso per cápita familiar) considerados relevantes para caracterizar las diferencias por género de este tipo de jefatura.

Los cambios en la situación conyugal

En la Ciudad de Buenos Aires, entre 1980 y 2007, las personas unidas así como las separadas/divorciadas triplicaron su participación en la población de 14 años y más (Cuadros 1 a 4). Se destaca que estos incrementos redujeron notoriamente la proporción de casados si bien su incidencia es diferencial por sexo y grupo de edad. Como se observa en los Gráficos 1 y 2 el aumento de las uniones consensuales se produjo, principalmente, para ambos sexos, en las edades más jóvenes, mientras que los separados/divorciados que no conviven crecieron más a partir de los 35 años, cuando aumenta el período de exposición al riesgo de ruptura, y preferentemente entre las mujeres. Las consecuencias de la ruptura voluntaria de uniones son distintas entre las mujeres que entre los varones. Los varones muestran mayor propensión a la reincidencia nupcial, mientras que las mujeres, en las uniones que han tenido hijos, son las que generalmente obtienen su tenencia, hecho que condiciona la formación de una nueva unión. También, más allá de los diferentes comportamientos individuales entre varones y mujeres en cuanto a la reincidencia, las diferencias por sexo del mercado matrimonial (más mujeres que varones) constituyen una importante variable interviniente.

Los cambios en la composición de los hogares

A partir de 1980, en la ciudad se destaca la presencia y continuo aumento de los hogares no familiares (unipersonales y multipersonales), y la disminución de los hogares extendidos y compuestos (Cuadro 5). Por su parte, si bien la alta proporción de los varones en la jefatura de los hogares continuó,

la misma está disminuyendo (diez puntos porcentuales entre 1980 y 2007). Mirado desde las mujeres, su proporción muestra una tendencia creciente, entre 1980 y 2007 la jefatura femenina se incrementó el 83 por ciento, mientras que la de los varones sólo el 13 por ciento. Por lo tanto, se consideró de interés analizar algunas características de este cambio, por ejemplo, en qué tipos de hogar creció la jefatura femenina.

Asimismo, se destaca que el crecimiento de los hogares con jefa mujer que se dio en las últimas décadas está sustentado en la expansión de dos tipos de hogar: los unipersonales y los nucleares que, como se verá a continuación, son preferentemente monoparentales.

Las familias monoparentales.

Distintos autores mostraron que la familia monoparental,² aumentó notoriamente en las últimas décadas en América Latina (Ariño, 1999; Torrado, 2000 y 2003; Acosta, 2003; Quilodrán, 2003; Aguirre, 2004; Arraigada, 2004; García y Rojas, 2004; Rodríguez Vignoli, 2004 y Raimondi, 2005). Se observó que las familias monoparentales constituyen una realidad cambiante en lo que concierne al estado civil de la persona que es cabeza de familia y, también, que el aumento creciente de los divorcios y de las separaciones de parejas consensuales, es la primera causa del aumento de este tipo de familias, preferentemente de jefatura femenina.

Una primera lectura del Cuadro 6 indica que en la Ciudad, entre los años 1980 y 2007, la proporción de familias monoparentales en el total de hogares conyugales se incrementó 58 por ciento, destacándose el importante aumento de las nucleares que llegaron a representar 15 por ciento del total de hogares conyugales.

Ahora bien, como se observa en el Cuadro 7 el comportamiento según el sexo de la persona cabeza de familia fue diferencial: disminuyen sensiblemente las familias monoparentales masculinas (de 24,8 a 15,1 por ciento) a favor de las femeninas (de 75,1 a 84,9 por ciento). En ambos casos, el proceso comporta una notoria reducción de la forma extensa a favor de la nuclear. Es decir, el reciente incremento de las familias monoparentales corresponde, en su mayor parte, al aumento de madres solas con sus hijos solteros.

Las familias monoparentales de jefatura femenina, especialmente las nucleares, en razón de su propia composición imponen restricciones a la capacidad de obtener ingresos, ya que la madre suele ser la única perceptora al tiempo que debe realizar el trabajo doméstico que demanda el grupo familiar. Es

² Se entiende por familia incompleta o monoparental aquella en la que falta uno de los cónyuges. Es decir se encuentra presente el padre o madre con hijos solteros.

decir, padecen una vulnerabilidad económica que es intrínseca a la forma de organización familiar monoparental (Torrado, 2003). Debido al aumento persistente de las familias nucleares monoparentales y a su mayor vulnerabilidad, se decidió indagar en el calendario y las causas de entrada a las mismas.

Los cambios en el calendario y en las causas de entrada en la monoparentalidad nuclear.

Para investigar el calendario y las causas de entrada a la monoparentalidad se tabuló para 1980 y 2007 la estructura de los jefes de familia monoparental nuclear según sexo, grupo de edad y situación conyugal. Se destaca que por inconsistencias entre la clasificación de los jefes por tipo de hogar y su situación conyugal, se encontraron jefes de familias monoparentales que declararon ser casados no obstante no convivir en pareja.

Prestando atención a la composición de las familias nucleares monoparentales según sexo y situación conyugal del jefe (Cuadro 8) se destaca a simple vista la mayor proporción femenina, que aumentó entre 1980 (representaba 4,5 veces la participación masculina) y 2007 (subió a 5,3 veces). Asimismo, sobresale que para ambos sexos, se incrementaron las proporciones de separados/divorciados a expensas de los viudos y casados. En el caso de las mujeres aumentó la participación de las solteras.

Al incluir en el análisis el grupo de edad (Gráfico 3) se observa que el calendario de monoparentalidad está asociado al acontecimiento que le dio origen. Entre los 30 y los 59 años se ubican las mujeres y los varones que encabezan familias nucleares monoparentales como consecuencia de una disolución conyugal, es decir predominan la/os separada/os y la/os divorciada/os. Finalmente, la entrada en monoparentalidad a causa de la muerte del cónyuge presenta un calendario más tardío: a partir de los 60 años.

La jefatura monoparental femenina ¿un grupo vulnerable?

Las familias monoparentales de jefa mujer, constituyen un universo particularmente más desprotegido. Se consideró que una manera de mostrar esta situación era investigar las características de dichas jefas, observando las diferencias con la jefatura monoparental masculina. Para ello se analizaron algunos indicadores considerados relevantes para caracterizar las diferencias por género de este tipo de familia. Esta información se obtuvo a partir del procesamiento de la EAH2007.

Al tener en cuenta la composición de la jefatura monoparental por grupo de edad y sexo, se observa que en ambos sexos las mayores proporciones se ubican entre los 40 y 59 años (Cuadro 9), grupo etario que concentra más del 60 por ciento de los jefes. Asimismo, es notoria la mayor participación femenina: las mujeres de 40 a 49 años representan 26 por ciento y las de 50 a 59 años 28 por ciento del total de la jefatura monoparental (Gráfico 4). La edad promedio de ellas es menor: 50,91 años contra 54,84 años para los varones y se destaca una diferencia importante en la edad mínima (19 años las mujeres y 32 años los varones) no así en la edad máxima (91 años las mujeres y 85 años los varones).

Según el lugar de nacimiento, en ambos sexos prevalecen los nativos de la Ciudad (Cuadro 10), siguiéndoles en importancia los nacidos en el resto del país. Los no nativos representan el 15 por ciento del total y en especial se destacan los provenientes de países limítrofes.

Como se observa en el Cuadro 11, los jefes monoparentales en su mayoría no asisten a la enseñanza formal pero asistieron; no obstante entre las mujeres se destaca una proporción más alta de asistentes, que probablemente tenga relación con la menor edad de las mismas. Al considerar el máximo nivel de educación alcanzado (Cuadro 12) las mujeres presentan un nivel educativo más alto: el nivel superior/universitario (incompleto y completo) abarca 42 por ciento de las jefas monoparentales mientras que en los varones concentra 39 por ciento. Además, en comparación, entre las mujeres hay menor proporción de “hasta primario completo” y mayor de secundario completo e incompleto.

Con respecto a la condición de actividad (Cuadro 13), el 78 por ciento de los jefes monoparentales es activo, registrándose participaciones similares para ambos sexos. La inactividad es levemente superior para las mujeres (1 punto porcentual). Al analizar la categoría ocupacional de los activos (Cuadro 14) se observa en los varones una mayor proporción de patrón o empleador y en las mujeres de cuenta propia y asalariada.

Por otro lado, se consideró que una manera de mostrar la mayor vulnerabilidad de la jefatura femenina era a partir de la distribución de los jefes monoparentales según sexo por quintiles de ingreso individual y también, considerando la composición del hogar, por quintiles de ingreso per cápita familiar.

Como se advierte en el Cuadro 15, existen diferencias notorias en los ingresos individuales según el sexo del jefe: en los varones 58 por ciento se ubica en los quintiles de ingresos más altos, mientras que en ellos sólo se encuentra 34 por ciento de las mujeres. Observando el Gráfico 5 se

destaca que la proporción de varones en el quinto quintil (33,2 por ciento) casi duplica la participación de las mujeres (17,5 por ciento). Esta diferente distribución se refleja en el ingreso individual promedio: el de los varones asciende a \$ 2.213 y por su parte el femenino es \$ 1.508. Se registra una brecha importante: el ingreso de las jefas mujeres representa el 68 por ciento de los ingresos de los jefes varones.

Esta brecha también se manifiesta al comparar, según sexo, el ingreso per cápita familiar promedio (Cuadro 16). La jefatura femenina se ubica, preferentemente, en los hogares más pobres: 42 por ciento se encuentra en los dos primeros quintiles y sólo 17 por ciento en el quinto quintil. Por su parte, 28 por ciento de los jefes varones se ubica en los quintiles más pobres y 38 por ciento en el más rico. En este caso, los ingresos per cápita familiar promedio son: \$1.208 para los varones y \$823 para las mujeres, existiendo la misma brecha que con los ingresos individuales promedio. Esta brecha similar, significa que, para ambas jefaturas, no habría ayuda de los hijos u otro familiar del hogar. No obstante, la situación es más desprotegida para las mujeres.

La mayor vulnerabilidad de la jefatura monoparental femenina no sólo se evidencia por sus ingresos más bajos. Además, debe considerarse que a estas mujeres se les dificulta realizar el trabajo doméstico que demanda el grupo familiar, tareas que en muchos casos son asumidas por los hijos. Asimismo, se les dificulta más la entrada y permanencia en el mercado de trabajo, que se pone de manifiesto en la alta proporción de inactivas que obedece, probablemente, a la imposibilidad de dejar a sus hijos para ir a trabajar. En estos casos, los subsidios y planes sociales que entrega el Estado y otras organizaciones no gubernamentales suelen presentarse como una salida para la manutención del hogar.

A modo de conclusión

Los cambios en las pautas de formación y disolución de las familias sugieren nuevas concepciones acerca de la vida en pareja y en familia. El crecimiento ininterrumpido de la incidencia de la ruptura voluntaria de uniones contribuyó al aumento de los hogares monoparentales. Son numerosas las mujeres que pasaron a ser cabeza de familia monoparental, principalmente de hogares nucleares. Las familias nucleares monoparentales de jefatura femenina constituyen un universo particularmente vulnerable por su propia composición: madres solas con sus hijos. De continuar en el futuro las tendencias observadas, debe mostrarse especial atención al estudio de las consecuencias de las rupturas conyugales y sus implicancias en las políticas dirigidas a mejorar las condiciones de vida de dichas mujeres y sus familias.

Cuadro 1 Distribución de los varones de 14 años y más por grupo de edad y situación conyugal. Ciudad de Buenos Aires. Año 1980.

Grupo etario	Soltero	Casado	Unido	Separado/ Divorciado	Viudo	Total
14 - 24	19,7	1,9	0,9	0,1	0,0	22,5
25 - 34	6,0	12,0	1,3	0,5	0,0	19,8
35 - 44	0,9	6,0	0,6	0,3	0,0	7,8
45 - 54	1,9	13,7	1,1	0,6	0,2	17,5
55 - 64	1,5	12,6	0,7	0,4	0,5	15,8
65 y más	1,4	11,9	0,6	0,3	2,3	16,5
Total	31,4	58,1	5,2	2,1	3,1	100,0

Fuente: elaboración propia sobre la base de datos del Censo Nacional de Población 1980.

Cuadro 2 Distribución de los varones de 14 años y más por grupo de edad y situación conyugal. Ciudad de Buenos Aires. Año 2007.

Grupo etario	Soltero	Casado	Unido	Separado/ Divorciado	Viudo	Total
14 - 24	19,4	0,1	1,3	0,1	0,0	20,9
25 - 34	10,6	4,5	5,0	0,7	0,0	20,8
35 - 44	2,5	7,3	3,5	1,6	0,0	14,9
45 - 54	1,2	8,1	2,2	1,9	0,1	13,5
55 - 64	0,7	9,0	1,6	1,8	0,4	13,4
65 y más	0,7	11,3	1,2	1,3	2,0	16,5
Total	35,0	40,3	14,8	7,3	2,6	100,0

Fuente: elaboración propia sobre la base de datos de la EAH2007.

Cuadro 3 Distribución de las mujeres de 14 años y más por grupo de edad y situación conyugal. Ciudad de Buenos Aires. Año 1980.

Grupo etario	Soltera	Casada	Unida	Separada/ Divorciada	Viuda	Total
14 - 24	13,9	2,7	0,7	0,1	0,0	17,4
25 - 34	4,9	10,4	1,1	0,7	0,1	17,1
35 - 44	2,4	9,7	0,9	0,9	0,4	14,4
45 - 54	2,2	10,4	0,8	1,0	1,3	15,7
55 - 64	2,2	8,5	0,5	0,6	3,1	15,1
65 y más	3,0	6,1	0,5	0,4	10,3	20,3
Total	28,7	47,8	4,5	3,8	15,2	100,0

Fuente: elaboración propia sobre la base de datos del Censo Nacional de Población 1980.

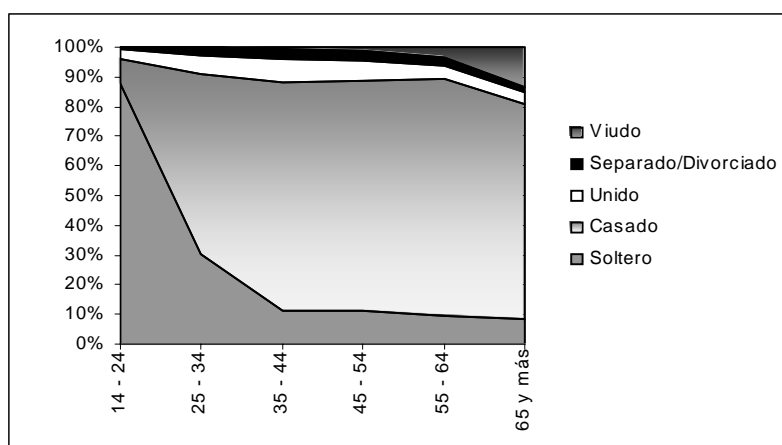
Cuadro 4 Distribución de las mujeres de 14 años y más por grupo de edad y situación conyugal. Ciudad de Buenos Aires. Año 2007.

Grupo etario	Soltera	Casada	Unida	Separada/ Divorciada	Viuda	Total
14 - 24	15,7	0,2	1,3	0,2	0,0	17,5
25 - 34	7,0	5,0	4,9	1,1	0,0	18,1
35 - 44	2,0	6,4	2,5	2,7	0,2	13,8
45 - 54	1,0	7,3	1,5	3,3	0,6	13,8
55 - 64	1,3	7,7	1,2	3,4	1,9	15,5
65 y más	1,7	7,2	0,4	1,6	10,4	21,4
Total	28,7	33,8	12,0	12,3	13,2	100,0

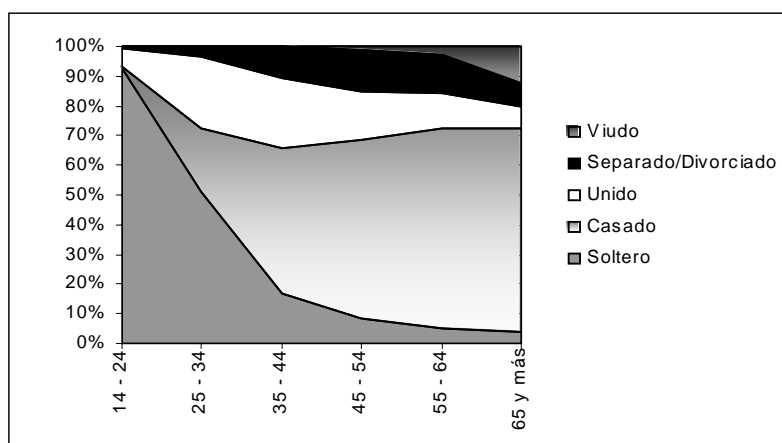
Fuente: elaboración propia sobre la base de datos de la EAH2007.

Gráfico 1 Distribución de los varones de 14 años y más por grupo de edad y situación conyugal. Ciudad de Buenos Aires. Años 1980 y 2007.

Año 1980



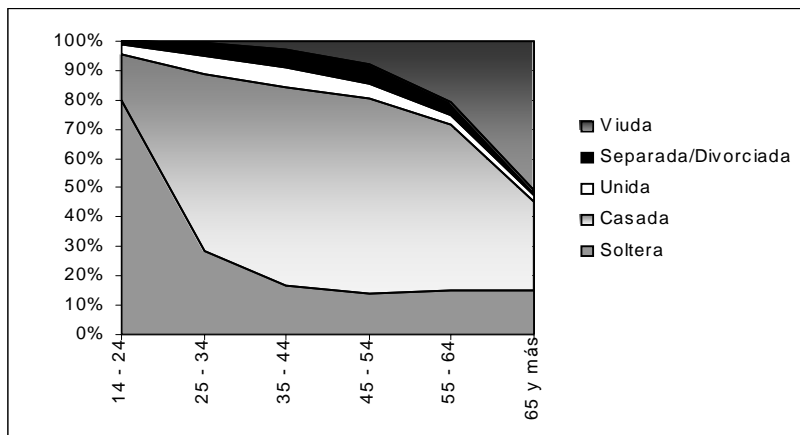
Año 2007



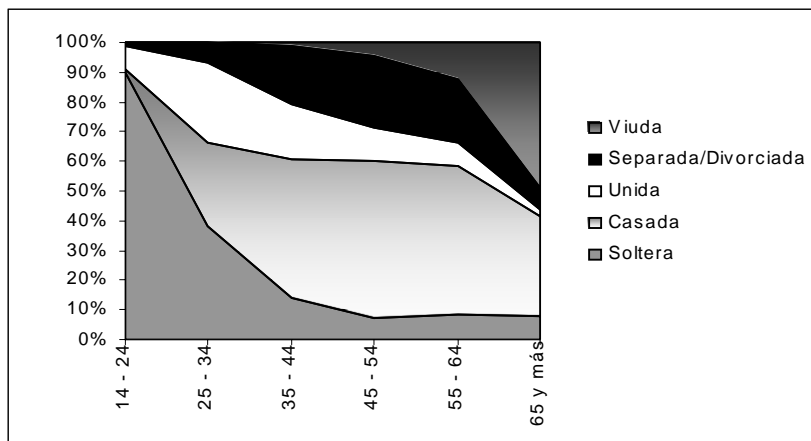
Fuente: elaboración propia sobre la base de datos del Censo Nacional de Población 1980 y EAH2007.

Gráfico 2 Distribución de las mujeres de 14 años y más por grupo de edad y situación conyugal. Ciudad de Buenos Aires. Años 1980 y 2007.

Año 1980



Año 2007



Fuente: elaboración propia sobre la base de datos del Censo Nacional de Población 1980 y EAH2007.

Cuadro 5 Hogares por sexo del jefe según tipo de hogar. Ciudad de Buenos Aires. Años 1980 y 2007.

Tipo de hogar	Total		Varón		Mujer		Variación relativa % 2007/1980		
	1980	2007	1980	2007	1980	2007	Total	Varón	Mujer
Total	918.758	1.216.978	668.514	758.424	250.244	458.554	32,5	13,4	83,2
Familiares	753.083	855.500	606.031	614.764	147.052	240.735	13,6	1,4	63,7
Nuclear	488.544	682.239	423.423	524.972	65.121	157.266	39,6	24,0	141,5
Extendido/compuesto	264.539	173.261	182.608	89.792	81.931	83.469	-34,5	-50,8	1,9
No familiares	165.675	361.478	62.483	143.660	103.192	217.818	118,2	129,9	111,1
Unipersonal	146.504	339.878	51.659	134.150	94.845	205.728	132,0	159,7	116,9
Multipersonal	19.171	21.600	10.824	9.510	8.347	12.090	12,7	-12,1	44,8

Fuente: elaboración propia sobre la base de datos del Censo Nacional de Población 1980 y EAH2007.

Cuadro 6 Familias monoparentales por tipo. Proporción sobre total de hogares conyugales. Ciudad de Buenos Aires. Años 1980 y 2007.

Tipo de familia monoparental	Proporción sobre total conyugales	
	1980	2007
Total	11,7	18,5
Nuclear	6,9	15,1
No nuclear	4,8	3,4

Fuente: elaboración propia sobre la base de datos del Censo Nacional de Población 1980 y EAH2007.

Cuadro 7 Distribución porcentual de las familias monoparentales por tipo. Ciudad de Buenos Aires. Años 1980 – 1991 – 2001 y 2007.

Tipo de familia monoparental	1980	1991	2001	2007
Total	100,0	100,0	100,0	100,0
Padre solo con hijos	10,7	10,4	10,8	13,4
Padre solo con hijos y allegados	14,1	5,5	3,8	1,7
Madre sola con hijos	48,3	65,0	65,3	68,3
Madre sola con hijos y allegados	26,8	19,2	20,1	16,6

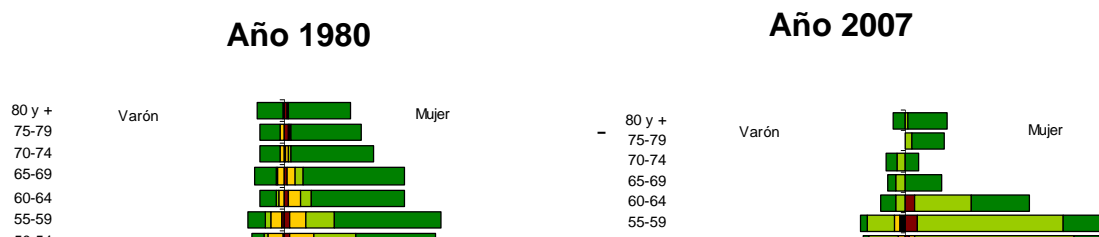
Fuente: elaboración sobre la base de Torrado (2003: Cuadro 8.27), datos censales 2001 y EAH2007.

Cuadro 8 Distribución de las familias nucleares monoparentales por sexo y situación conyugal del jefe. Ciudad de Buenos Aires. Años 1980 y 2007.

Sexo y Sit.conyugal	Año	
	1980	2007
Total	100,0	100,0
Varones		
Total	18,1	15,9
Soltero	1,0	0,4
Casado	5,3	0,8
Sep./Div.	1,8	10,5
Viudo	10,0	4,1
Mujeres		
Total	81,9	84,0
Soltera	4,6	5,9
Casada	9,7	1,1
Sep./Div.	20,5	56,9
Viuda	47,1	20,1

Fuente: elaboración propia sobre la base de datos del Censo Nacional de Población 1980 y EAH2007.

Gráfico 3 Estructura por sexo, grupo de edad y situación conyugal de los jefes nucleares monoparentales. Ciudad de Buenos Aires. Años 1980 y 2007.

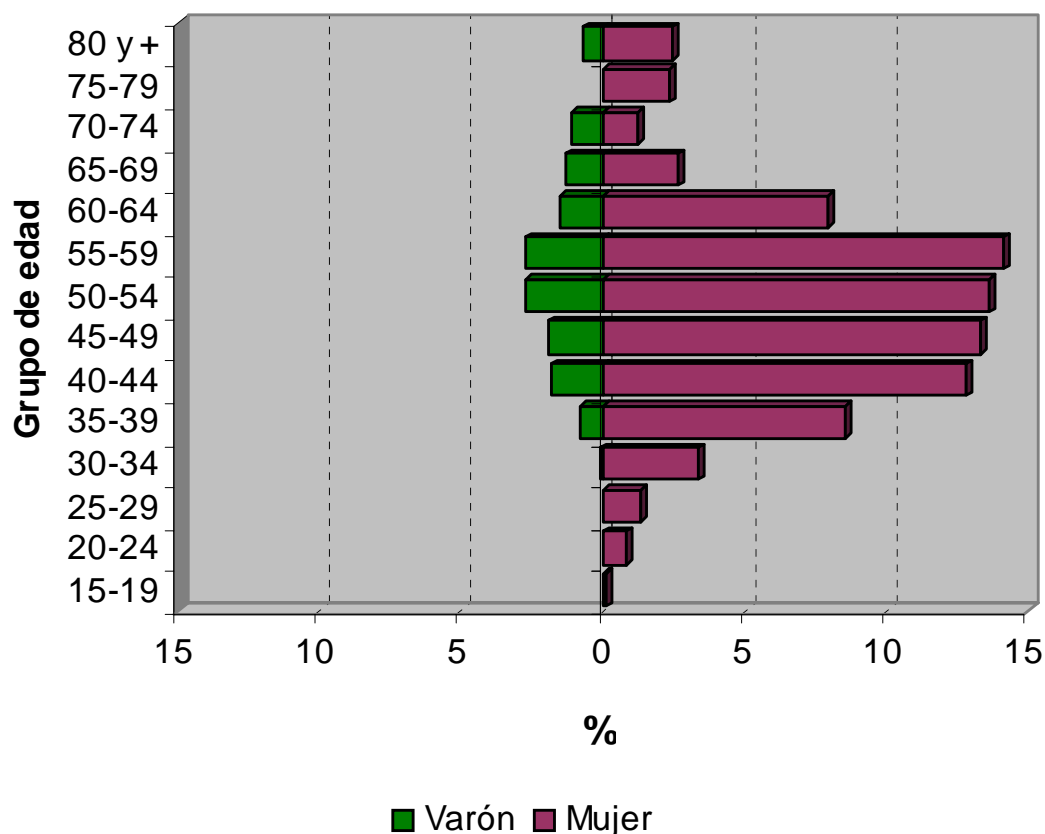


Cuadro 9 Distribución de los jefes de hogar monoparental por grupo de edad según sexo. Ciudad de Buenos Aires. Año 2007.

Grupo de edad	Varón	Mujer	Total
15-29	-	2,6	2,2
30-39	6,2	14,0	12,8
40-49	25,6	30,8	30,0
50-59	36,7	32,8	33,4
60-69	19,4	12,5	13,5
70 y +	4,5	2,9	3,2
Total	100,0	100,0	100,0
edad promedio	54,8	50,9	51,5

Fuente: elaboración propia sobre la base de datos de la EAH2007.

Gráfico 4 Estructura por sexo y grupo de edad de los jefes monoparentales. Ciudad de Buenos Aires. Año 2007.



Cuadro 10 Distribución de los jefes de hogar monoparental por lugar de nacimiento según sexo. Ciudad de Buenos Aires. Año 2007.

Lugar de nacimiento	Varón	Mujer	Total
CABA	57,5	47,7	49,2
Partidos GBA	5,2	8,7	8,2
Resto Pcia. Bs. As.	1,7	6,2	5,5
Otra provincia	21,6	22,3	22,2
País Limítrofe	10,7	9,1	9,4
Otro país	3,3	5,9	5,5
Total	100,0	100,0	100,0

Fuente: elaboración propia sobre la base de datos de la EAH2007.

Cuadro 11 Distribución de los jefes de hogar monoparental por asistencia escolar según sexo. Ciudad de Buenos Aires. Año 2007.

Asistencia escolar	Varón	Mujer	Total
Asiste	1,8	4,9	4,4
No asiste pero asistió	98,2	94,8	95,3
Nunca asistió	-	0,3	0,3
Total	100,0	100,0	100,0

Fuente: elaboración propia sobre la base de datos de la EAH2007.

Cuadro 12 Distribución de los jefes de hogar monoparental que no asisten pero asistieron por máximo nivel de educación alcanzado según sexo. Ciudad de Buenos Aires. Año 2007.

Máximo nivel de instrucción alcanzado	Varón	Mujer	Total
Hasta primario completo	28,4	24,4	25,0
Secundario inc. y completo	32,5	33,7	33,5
Sup/Univ. Inc.	10,5	13,8	13,3
Sup/Univ. Comp.	28,5	28,2	28,2
Total	100,0	100,0	100,0

Fuente: elaboración propia sobre la base de datos de la EAH2007.

Cuadro 13 Distribución de los jefes de hogar monoparental por condición de actividad según sexo. Ciudad de Buenos Aires. Año 2007.

Condición de actividad	Varón	Mujer	Total
Ocupado	76,6	73,6	74,0
Desocupado	2,4	4,1	3,9
Inactivo	21,1	22,3	22,1
Total	100,0	100,0	100,0

Fuente: elaboración propia sobre la base de datos de la EAH2007

Cuadro 14 Distribución de los jefes de hogar monoparental activos por categoría ocupacional según sexo. Ciudad de Buenos Aires. Año 2007.

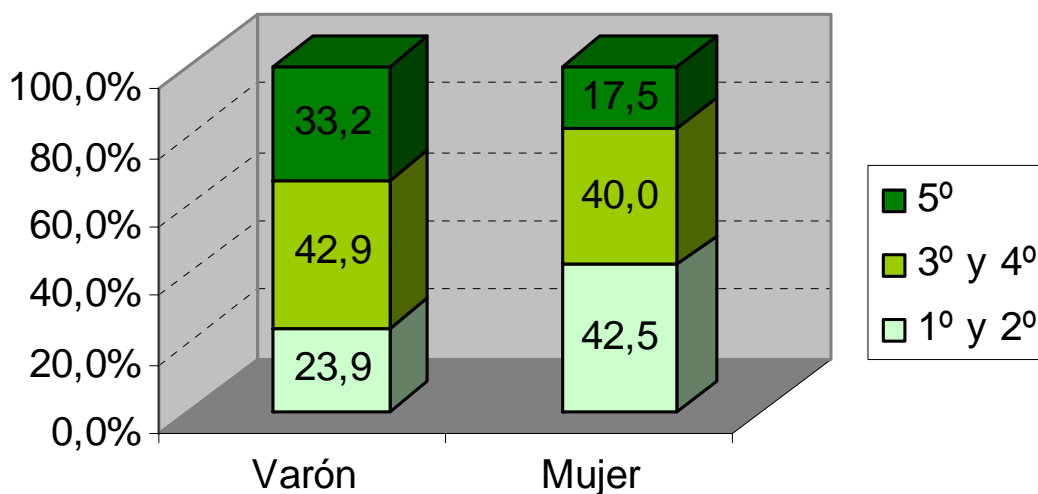
Categoría ocupacional	Varón	Mujer	Total
Patrón o empleador	7,4	1,1	2,1
Trabajador cuenta propia	17,4	20,1	19,7
Asalariado	75,1	78,4	77,9
Trabajador familiar	-	0,4	0,4
Total	100,0	100,0	100,0

Fuente: elaboración propia sobre la base de datos de la EAH2007.

Cuadro 15 Distribución de los jefes de hogar monoparental por quintiles del ingreso individual total según sexo. Ciudad de Buenos Aires. Año 2007.

Quintiles	Varón	Mujer	Total
1º	12,8	19,4	18,4
2º	11,2	23,1	21,3
3º	18,1	23,1	22,4
4º	24,8	16,9	18,1
5º	33,2	17,5	19,9
Total	100,0	100,0	100,0

Gráfico 5 Distribución de los jefes de hogar monoparental por quintiles de ingreso individual total según sexo. Ciudad de Buenos Aires. Año 2007.



ingreso promedio jefe varón: \$2.212,9

ingreso promedio jefa mujer: \$1.507,9

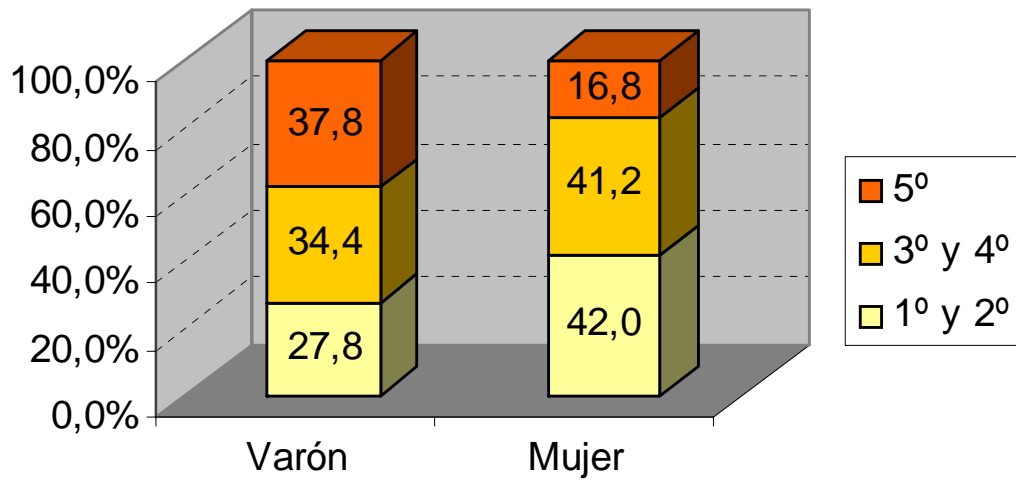
Fuente: elaboración propia sobre la base de datos de la EAH2007.

Cuadro 1 Distribución de los jefes de hogar monoparental por quintiles del IPCF según sexo. Ciudad de Buenos Aires. Año 2007.

Quintiles	Varón	Mujer	Total
1º	9,3	21,7	19,9
2º	18,5	20,3	20,1
3º	19,8	20,3	20,2
4º	14,6	20,9	20,0
5º	37,8	16,8	19,9
Total	100,0	100,0	100,0

Fuente: elaboración propia sobre la base de datos de la EAH2007.

Gráfico 6 Distribución de los jefes de hogar monoparental por quintiles de IPCF según sexo. Ciudad de Buenos Aires. Año 2007.



IPCF promedio jefe varón: \$ 1.207,3

IPCF promedio jefa mujer: \$ 823,1

Fuente: elaboración propia sobre la base de datos de la EAH2007.

Bibliografía

- Acosta, Félix (2003), "La familia en los estudios de población en América Latina: estado del conocimiento y necesidades de investigación", en *Papeles de Población* N° 37, julio-setiembre, México.
- Aguirre, Rosario (2004), "Familias urbanas del Cono Sur: transformaciones recientes en Argentina, Chile y Uruguay", en CEPAL, *Cambio de las familias en el marco de las transformaciones globales: necesidad de políticas públicas eficaces*, Serie Seminarios y Conferencias N° 42, pp. 225-262, Chile.
- Ariño, Mabel (1999), *Hogares y mujeres jefas de hogar: universos a descubrir*, Cátedra Demografía Social, FCS, UBA, Serie Informes de de Investigación, Documento N° 2, Buenos Aires.
- Ariño, Mabel (2007), "Familias tradicionales, nuevas familias" en Susana Torrado (compiladora) *Población y Bienestar en la Argentina del primero al segundo Centenario. Una historia social del siglo XX*, Tomo II, Buenos Aires, Ensayo Edhasa, pp. 255-284.
- Arriagada, Irma (2001), "Familias latinoamericanas. Diagnóstico y políticas públicas en los inicios del nuevo siglo", *Serie Políticas sociales*, N° 57, Santiago de Chile, CEPAL.
- Arriagada, Irma (2004), "Transformaciones sociales y demográficas de las familias latinoamericanas", en *Papeles de Población* N° 40, abril-mayo, pp. 71-95, México.
- Arriagada, Irma (2007), "Familias latinoamericanas: cambiantes, diversas y desiguales", en *Papeles de Población*, año 13, N° 53, pp. 9-22, México.
- Binstock, Georgina P. (2004) "Cambios en las pautas de formación y disolución de la familia entre las mujeres de la Ciudad de Buenos Aires" en *Revista Población de Buenos Aires* N° 0, pp. 7-14 ,Buenos Aires, Dirección General de Estadística y Censos, Gobierno de la Ciudad de Buenos Aires,
- García, Brígida y Olga Rojas (2002), "Cambios en la formación y disolución de las uniones en América Latina", *Papeles de Población*, N° 33, pp. 12-31, México.
- García, Brígida y Olga Rojas (2004), "Las uniones conyugales en América Latina: transformaciones en un marco de desigualdad social y de género", en CEPAL, *La fecundidad en América Latina: ¿Transición o revolución?*, Serie Seminarios y Conferencias N° 36, pp. 213-230, Chile.
- INDEC (2004), *Censo Nacional de Población, Hogares y Viviendas 2001*, Serie 4, 4.1 Organización familiar en la Argentina, CD-ROM, Buenos Aires.

- Masciadri, Viviana (2002), "Tendencias recientes en la constitución y disolución de las uniones en la Argentina", *Notas de Población*, año 29, N° 74, pp.53-109.
- Mazzeo, Victoria (2000), "Comportamiento de la nupcialidad en la Ciudad Autónoma de Buenos Aires. Período 1890-1995" en *Seminario Internacional Cambios y Continuidades en los Comportamientos Demográficos en América. La experiencia de cinco siglos*. IUSSP – Universidad Nacional de Córdoba, pp.125-142.
- Mazzeo, Victoria (2005), "Reproducción de la población y comportamiento reproductivo" en Hernán Otero (comp.) *VIII Jornadas Argentinas de Estudios de Población*, Tandil, Universidad Nacional del Centro de la Provincia de Buenos Aires, CD-ROM
- Mazzeo, Victoria (2007), "Los cambios en la organización familiar: el incremento de las familias monoparentales en la Ciudad de Buenos Aires a partir de los ochenta, en *Revista Población de Buenos Aires*, año 4, N° 5, pp. 63-74, Buenos Aires, Dirección General de Estadística y Censos, Gobierno de la Ciudad de Buenos Aires.
- Mazzeo, Victoria (2008), "La importancia de las familias monoparentales en Argentina. Diferencias regionales, 1980-2001", en *III Congreso Latinoamericano de Población*, ALAP-CONICET-UNFPA, Córdoba, Universidad Nacional de Córdoba, CD-ROM
- Quilodrán, Julieta (2003), "La familia, referentes en transición", en *Papeles de Población*, N° 37, julio-setiembre, México.
- Raimondi, Mónica (2005), "Consecuencias de la ruptura conyugal en las condiciones de vida de las mujeres (Area Metropolitana de Buenos Aires, fines del Siglo XX)" en Susana Torrado (directora) *Trayectorias nupciales, familias ocultas (Buenos Aires, entresiglos)*, Ciepp, FCS-UBA, Miño y Dávila, Argentina.
- Rodríguez Vignoli, Jorge A. (2004), "Cohabitación en América Latina: ¿modernidad, exclusión o diversidad?, en *Papeles de Población*, N° 40, abril-mayo, pp. 97-145, México.
- Torrado, Susana (2000), "Composición de los hogares y las familias (Argentina, 1950-2000)", Cátedra Demografía Social, FCS, UBA, *Serie Informes de Investigación*, Documento N° 8.
- Torrado, Susana (2003), *Historia de la familia en la Argentina moderna (1870-2000)*, Ediciones de La Flor, Buenos Aires.
- Torrado, Susana (2006), *Familia y diferenciación social. Cuestiones de método*, Buenos Aires, EUDEBA, Colección Manuales.

- Torrado, Susana (2007), "Transición de la familia: tamaño y morfología", en Susana Torrado (compiladora) *Población y Bienestar en la Argentina del primero al segundo Centenario. Una historia social del siglo XX*, Tomo II, Buenos Aires, Ensayo Edhasa, pp. 207-253.