

V Jornadas de Sociología de la UNLP. Universidad Nacional de La Plata. Facultad de Humanidades y Ciencias de la Educación. Departamento de Sociología, La Plata, 2008.

La educación superior en Brasil (1980-2004): una mirada a partir de los datos estadísticos .

Barreyro, Gladys Beatriz.

Cita:

Barreyro, Gladys Beatriz (2008). *La educación superior en Brasil (1980-2004): una mirada a partir de los datos estadísticos*. V Jornadas de Sociología de la UNLP. Universidad Nacional de La Plata. Facultad de Humanidades y Ciencias de la Educación. Departamento de Sociología, La Plata.

Dirección estable: <https://www.aacademica.org/000-096/267>

ARK: <https://n2t.net/ark:/13683/edBm/HVw>



Esta obra está bajo una licencia de Creative Commons.
Para ver una copia de esta licencia, visite
<https://creativecommons.org/licenses/by-nc-nd/2.5/ar>.

Acta Académica es un proyecto académico sin fines de lucro enmarcado en la iniciativa de acceso abierto. Acta Académica fue creado para facilitar a investigadores de todo el mundo el compartir su producción académica. Para crear un perfil gratuitamente o acceder a otros trabajos visite: <https://www.aacademica.org>.

BARREYRO, Gladys Beatriz

Universidade de São Paulo, Brasil

gladysb@usp.br

LA EDUCACIÓN SUPERIOR EN BRASIL (1980-2004):

una mirada a partir de los datos estadísticos.

El trabajo muestra los resultados de una investigación realizada sobre el sistema de educación superior brasileño, con datos estadísticos de las últimas tres décadas.

Se analizan los datos provenientes del Censo de la Educación Superior 2004, del cuestionario socioeconómico del Examen Nacional de Desempeño de los Estudiantes 2004 y de la Investigación Nacional de Muestra de Domicilios 2004. Fueron considerados también datos oficiales que muestran la evolución del sector desde 1980 hasta 2004 y datos internacionales de la UNESCO.

Los datos muestran que el sector privado predomina en número de instituciones, matrículas, cursos, concluyentes y vacantes. En el período estudiado, las instituciones públicas crecieron sólo el 12%, pero son las que tienen mayores matrículas en algunas regiones del país: el norte y el nordeste (las más pobres), mientras que las privadas predominan en el sur y sudeste (más ricas).

Se observa, también, el predominio absoluto de los egresados de los cursos de Administración, Derecho y Pedagogía, especialmente en el sector privado.

EDUCACION SUPERIOR BRASILEÑA – EDUCACION SUPERIOR PRIVADA BRASIL
- “PRIVATIZACION” DE LA EDUCACION SUPERIOR BRASILEÑA.

LA EDUCACIÓN SUPERIOR EN BRASIL (1980-2004):

una mirada a partir de los datos estadísticos.

Introducción

La educación superior en Brasil tuvo un desarrollo posterior al de los restantes países de América del Sur, especialmente los de colonización española (CUNHA, 1980). Mientras que España trajo a las universidades entre las instituciones transplantadas de la península, Portugal no lo hizo. Así, los brasileños que continuaban estudios superiores debían hacerlo en Europa. Es con la llegada de la corte portuguesa, en 1808, que se crean los primeros cursos superiores para la formación de cuadros burocráticos y de profesiones liberales, pero la institución Universidad demoró hasta 1920 para surgir en Brasil y, cuando surgió, mantuvo también la forma de Facultad o Escuela, coexistiendo con ella (SOARES, 2002; CUNHA, 1980)

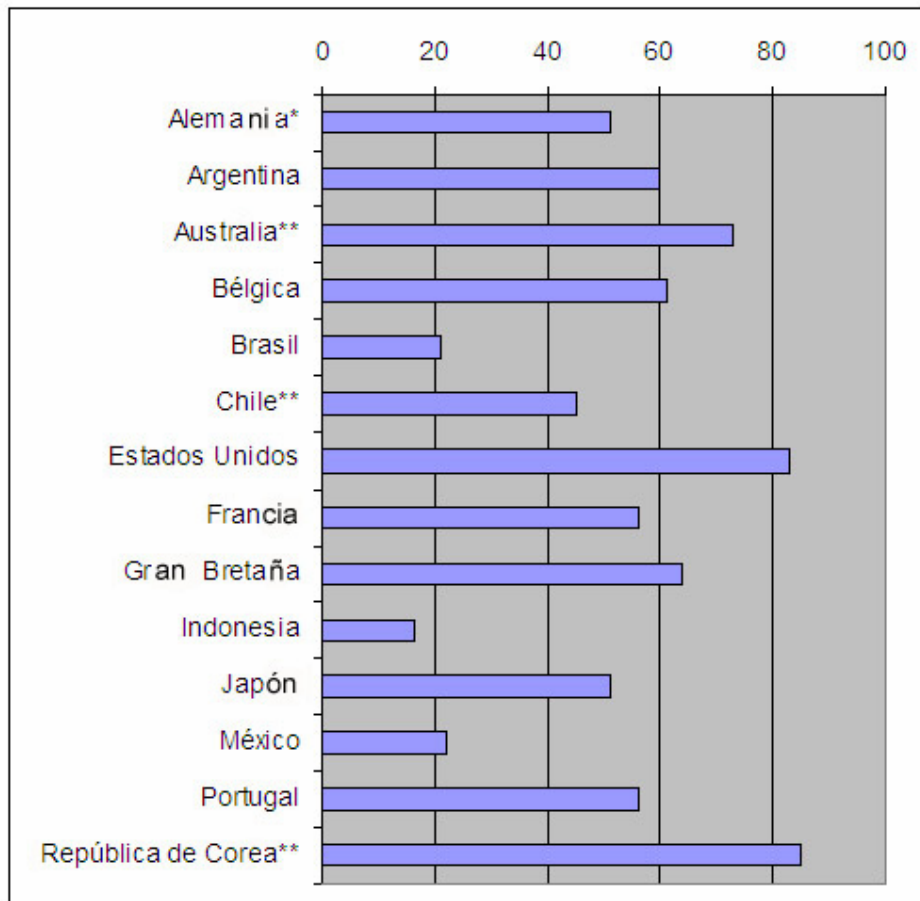
Ese tardío desarrollo y un cierto elitismo concerniente tanto a la sociedad cuanto a la enseñanza superior, permiten entender algunos datos que muestran la situación de Brasil en el contexto latinoamericano y mundial cuanto al escaso acceso de su población en ese nivel de enseñanza.

Brasil en el mundo

Una mirada a algunas cifras de la educación superior nos permiten mostrar una imagen de la situación brasileña en comparación internacional. Considerando datos de matrícula de algunos países seleccionados¹(Estados Unidos, Gran Bretaña, Japón, Australia, Argentina, Chile, México, Indonesia, República de Corea, Alemania, Francia y Portugal.) Brasil aparece como un país con baja tasa bruta de escolarización

Es que Brasil presentaba, en 2002, una tasa de 21% siendo uno de los más bajos de los países seleccionados y con gran parte de su matrícula en instituciones privadas, como muestra el gráfico siguiente:

Gráfico 1: Tasa de escolarización bruta en países seleccionados- 2002-3



Fuente: Barreyro, 2008a (con datos de UNESCO/UIS)

Entre esos países seleccionados, Brasil (21%) tiene una tasa similar a la de México (21%) y ambos sólo están abajo de Indonesia (16%). Otros países de América Latina poseen indicadores más altos que Brasil (Argentina 60%, Chile 45%) así como otros países desarrollados (Estados Unidos 83%, Gran Bretaña 64%, Francia 56%, Australia 73%, Japón 51%, etc.) La república de Corea (85%) se destaca por su alta tasa de escolarización. Cabe recordar que Brasil es la 10ª economía del mundo, evidenciando un país que no es pobre sino desigual.

Cuando se observa la distribución de las matrículas en ese grupo de países, según el tipo de institución (pública o privada) tenemos los siguientes datos:

Cuadro 1- Matrículas en instituciones de educación superior, públicas, privadas gubernamentales y privadas independientes 2002-3 (%)

País	Pública	Privada dependiente del Gobierno	Privada Independiente
Alemania	94,7	5,3	*
Argentina	78,9	7,6	13,5
Australia	99,8	0,2	0
Bélgica	44,9	55,2	No se aplica-
Brasil	31,7	No se aplica-	68,3
Chile	25,8	17,7	56,5
Estados Unidos	76,8	No se aplica	23,2
Francia	83,9	2,6	13,5
Gran Bretaña	No se aplica	100	0
Indonesia	39,0	No se aplica	61,0
Japón	23,0	No se aplica	77,0
México	66,8	No se aplica	33,2
Portugal	72,5	No se aplica	27,5
Republica de Corea	19,2	No se aplica	80,8

Fuente: Barreyro (2008a) con datos de OECD/UNESCO WEI (2005)

Según el cuadro, se comprueba que el Brasil es uno de los países con mayores matrículas en el sector privado (68%), grupo en el que también se encuentran Indonesia, Japón, República de Corea, países de un desarrollo tardío de su educación superior. Otros países muestran un predominio de las matrículas en instituciones públicas como es el caso de Alemania, Argentina, Australia, Estados Unidos, Francia. Existe también el caso de algunos sistemas que poseen instituciones privadas que dependen del gobierno, como es el caso de Bélgica e Inglaterra, donde las matrículas en ese sector, son considerables. Cabe señalar que el hecho de que las instituciones sean públicas, no significa que, en todos los países, las matrículas sean gratuitas. como es el caso de Argentina y Brasil.

La educación superior en Brasil, en datos

Instituciones

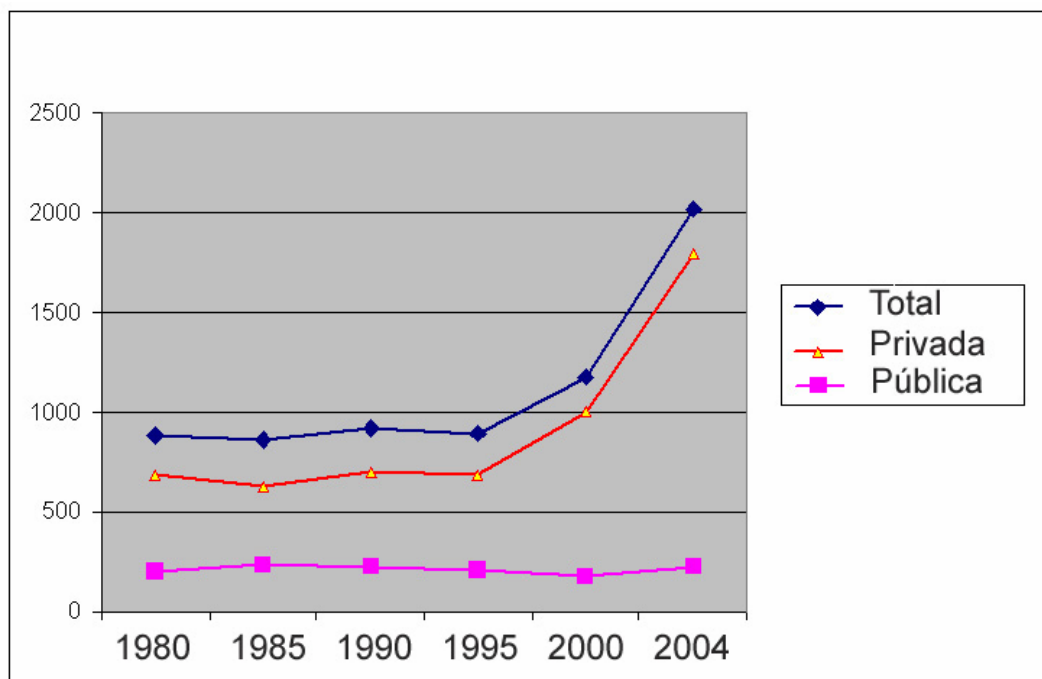
El sistema de educación superior brasileño posee instituciones públicas y privadas. Desde 1891, es posible la existencia de instituciones privadas porque “la enseñanza es libre a la iniciativa privada” según la Constitución del país.

Ese sistema está compuesto por instituciones públicas, que pueden ser nacionales, provinciales o municipales, según dependan de la Nación o las provincias, y por instituciones privadas que pueden ser con fines de lucro o sin fines de lucro, según la legislación desarrollada en la década del 90. Las instituciones sin fines de lucro pueden ser de tres tipos: confesionales, filantrópicas o comunitarias y son las que reciben exención de impuestos.

Una mirada diacrónica que acompaña 24 años muestra la expansión del sistema.

Las instituciones públicas crecieron poco en el período 1980-2004. Las privadas, que eran 77% del sistema ya en 1980, pasan a 85% en el 2000 y llegan a 88,8% en 2004, iniciando en 1995 la expansión, como se muestra en el gráfico siguiente:

Gráfico 2: Evolución del número de instituciones de educación superior, según público privado, 1980-2004.



Fuente: Barreyro (2008a) con datos del Ministerio de Educación del Brasil (MEC)

Ese crecimiento fue una política de gobierno que está convirtiéndose en política de estado, dada la continuidad que se evidencia en los gobiernos de Luiz Inácio Lula da Silva, apesar de un cierto estancamiento en el crecimiento. La política de desarrollo de la vía privada, fue inducida por legislación específica desde la sanción de la Ley de Directrices y

Bases de la Educación Nacional, en 1996. La legislación permitió la diversificación de las instituciones, creando Centros Universitarios, además de las ya existentes Universidades y Facultades. Esos Centros Universitarios tienen muchas de las ventajas de las Universidades (autonomía en la creación de nuevos cursos y apertura de vacantes, por ejemplo) y pocas de sus exigencias (la indisociabilidad entre enseñanza-investigación y extensión, una menor necesidad de docentes en tiempo integral y con titulación de posgrado, por ejemplo). Esas instituciones se concentraron sólo en la enseñanza y no en la investigación lo que implicó menores costos operacionales., derivando en su crecimiento acelerado. Los centros universitarios crecieron 700%, entre 2001 y 2004.

También se flexibilizaron los requisitos de ingreso y se surpimieron los currículos mínimos flexibilizados por Directrices Curriculares Nacionales que permitieron diversidad de nuevos cursos y formatos para los ya existentes.

Los datos muestran que, en 2004, las instituciones de educación superior son mayormente privadas: casi el 90% de ellas lo son y sólo el 11,13% son públicas.

Entre las públicas, algunas son nacionales (4,32%), otras son provinciales (3,73%) y algunas municipales (3,08%). Entre las privadas, la mayor parte son particulares (69,60%) y 19,27% son sin fines lucrativos (19,27%). Gráficamente, expresado abajo:

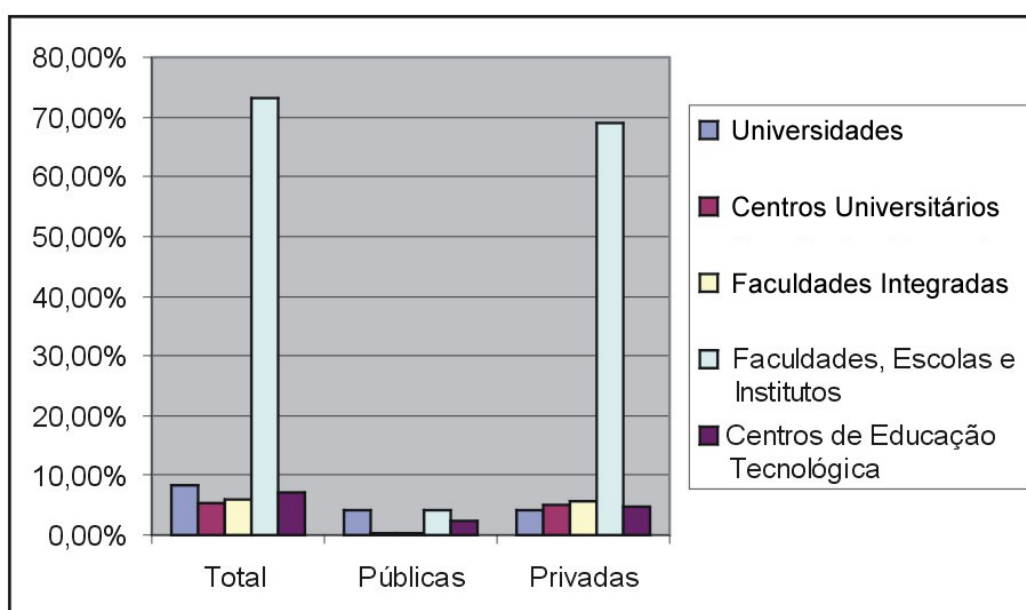
Gráfico 3: Instituciones de Educación Superior Públicas y privadas. 2004.



Fuente: Barreyro (2008a) con datos del MEC

Es interesante analizar el tipo de institución preponderante en 2004, dentro de la educación superior brasileña y el gráfico muestra que es la “Facultad, escuela o instituto” privado, pues constituyen el 69% de las Instituciones de Enseñanza Superior, en 2004. Esas instituciones son pequeñas, con una media de 600 estudiantes y se dedican casi exclusivamente a la enseñanza (Inep, 2006). Las universidades, aquellas donde la relación entre enseñanza, investigación y extensión es necesaria, son apenas el 8,40% del sistema, en 2004.

Gráfico 4 – Universidades, Centros Universitarios, Facultades Integradas, Facultades, Escuelas e Institutos y Centros de Educación Tecnológica – 2004.



Fuente: Barreyro (2008a) con datos del MEC.

Cursos

Los cursos de grado presenciales², en Brasil son 18.644, en 2004, siendo que 88,6% de ellos se encontraban en el sector privado.

Es interesante destacar, dentro de la información disponible, que de esos cursos, el área de Educación, que comprende no sólo la pedagogía como toda la formación de profesores (que en Brasil se desarrolla en las Instituciones de Educación Superior) poseía 5977 de los cursos, en 2004. Sigue el área de Ciencias sociales, negocios y Derecho con 5115, después Salud y bien estar social con 2.057, Ingeniería, Producción y Construcción con 1368, Humanidades y Artes con 882, Servicios con 676 y Agricultura y veterinaria con 413.

Es de señalar que el curso de administración posee en Brasil, 13% de todas las matrículas de la educación del país, siendo que 91% de ellas corresponden al sector privado.

El curso de Derecho posee 11% de las matrículas del país, con 88,5% de ellas en el sector privado.

Vacantes

Para ingresar a la educación superior en Brasil, históricamente era necesario aprobar un examen llamado *vestibular*. Con la aprobación de la ley de Directrices y Bases, en 1996, ese requisito se flexibilizó permitiéndose el ingreso por *procesos selectivos*. En la práctica, eso significó que las instituciones públicas mantienen el vestibular, muy concurrido y las privadas realizan procesos selectivos, algunos simplemente formales³.

Las vacantes disponibles en la educación superior, en 2004, son 2.320.421 de las cuales 1.017.311 no se habían ocupado. De esas vacantes no ocupadas, 98% se encuentran en el sector porivado.

Durante el período 1980-2004, las vacantes disponibles para los procesos selectivos crecieron casi 5 veces, pero fue desde 1995 que se produjo el mayor crecimiento, casi duplicándose en 5 años (entre 1995 y 2000) y casi duplicando nuevamente entre 2000 y 2004, como se muestra a continuación:

Cuadro 2– Evolución del número de vacantes en el vestibular, en los cursos de grado presenciales, según público/privado – Brasil 1980-2004.

Ano	Total	Δ%	Pública	Δ%	Privada	Δ%
1980	404.814	-	126.940	-	277.874	-
1985	430.482	6,3	141.274	11,3	289.208	4,1
1990	502.784	16,8	155.009	9,7	347.775	20,3
1995	610.355	21,4	178.145	14,9	432.210	24,3
2000	1.100.224	80,25	237.982	33,58	862.242	99,49
2004	2.080.358	89,08	283.822	19,26	1.796.536	108,35

Fuente: Barreyro (2008a) con datos del MEC.

Como consecuencia de esa expansión, la relación candidato-vacante, disminuyó a la mitad entre 1980 y 2004, como se muestra en el cuadro:

Cuadro 3: Evolución de la relación candidato/vacante, en el vestibular, según público/privado. Brasil 1980-2004.

Ano	Pública	Privada	Total
1980	-	-	4,5
1985	-	-	3,5
1990	-	-	3,8
1995	7,9	2,9	4,3
2000	9,0	2,0	3,5
2004	8,0	1,3	2,3

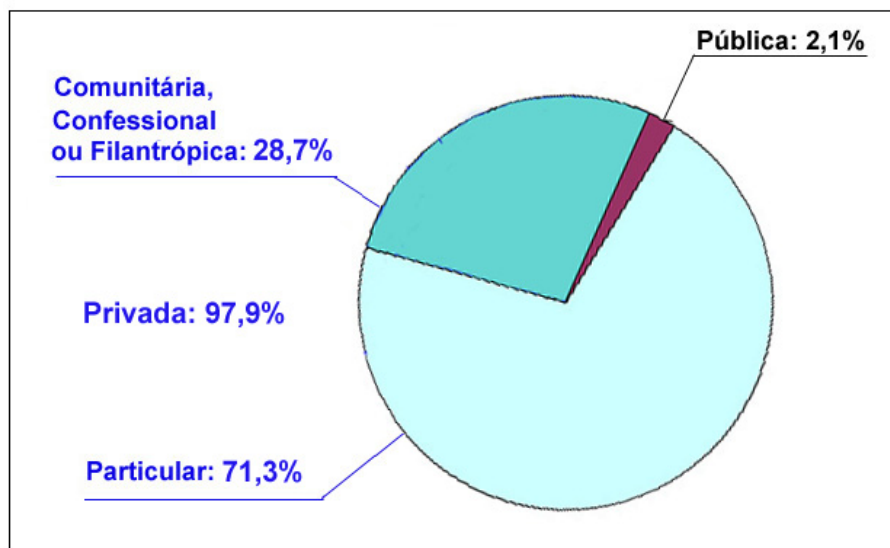
Fuente: Barreyro (2008a) con datos del MEC.

Esa importante disminución se dio en el sector privado, ya que en el público se mantiene la alta relación, mientras que en el privado es casi uno a uno. Pero, ese crecimiento del número de vacantes en el sector privado, no implica la ocupación efectiva de todas ellas, pues de todas las ofrecidas, 44% están sin ocupar

En el sector público, son 7% de las vacantes sin ocupar y en el privado 49,5%; casi la mitad de las vacantes del sector, están sin ocupar.

De 1.017.311 de vacantes sin ocupar, 2% están en el sector público y 98% en el privado, como muestra el gráfico:

Gráfico 5: Vacantes no ocupadas, según público/privado. Brasil – 2004 (%)



Fuente: Barreyro (2008a) con datos del MEC.

Esa no ocupación es interpretada como: 1) falta de dinero para pago de matrículas, b) exceso de oferta c) abandono por no poder pagar las mensualidades d) reserva de mercado para futura expansión.

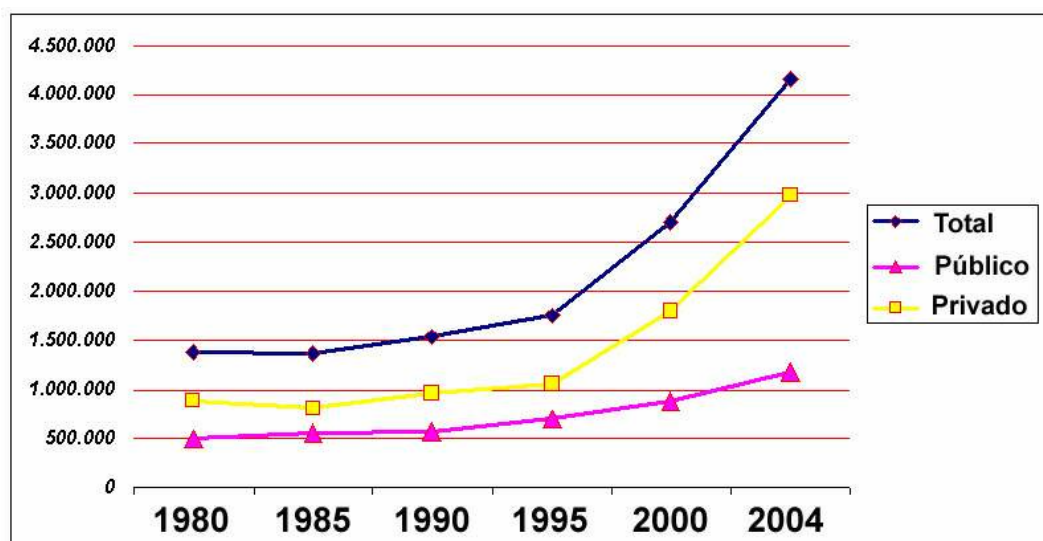
Carvalho (2005) considera que una política implementada por el Gobierno (Programa Universidade para Todos-PROUNI), que consiste en becas de estudio para alumnos pobres en las instituciones privadas a cambio de exención de impuestos, es una forma de subvención a esas instituciones.

Matrículas

Las matrículas en la educación superior brasileña sufrieron un proceso de estancamiento entre 1980 y 1995, siendo que a partir de ese año comienzan a crecer.

Ese crecimiento es tan grande que, en diez años, crecen 151%, entre 1994 y 2004. como muestra el gráfico siguiente:

Gráfico 6 - Evolución de las matrículas en el grado (presencial) – Brasil – 1980-2004

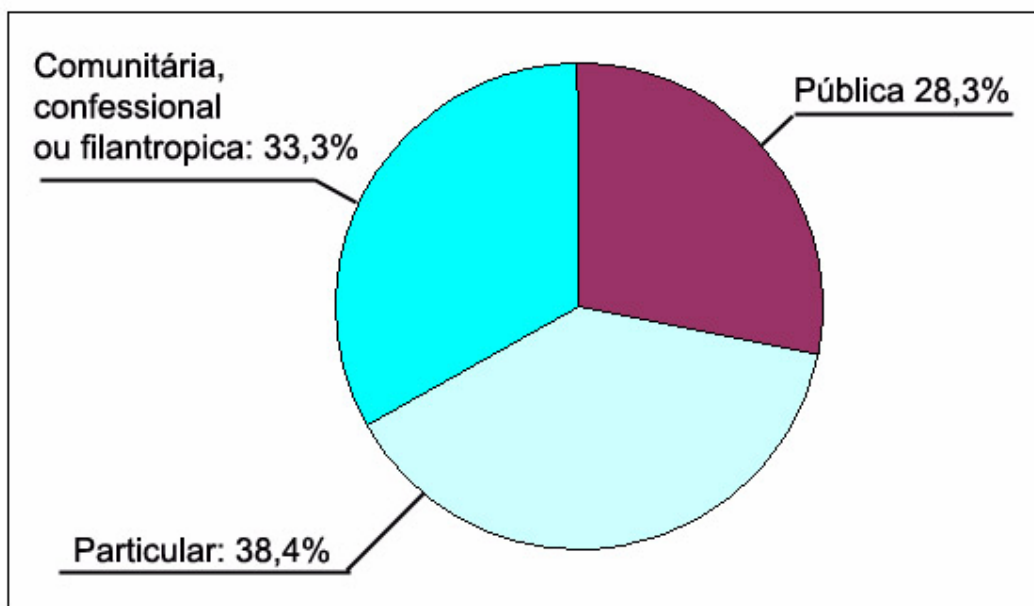


Fuente: Barreyro (2008a) con datos del MEC

En 1980 las matrículas en el sector privado eran 64% del total, en 2000 eran 67% del total y en 2004 son 72% del total

Las matrículas, en 2004 eran 4.263.733 de las cuales 2.985.405 (72%) en el sector privado. Es de resaltar la diferencia entre matrículas e instituciones, porque mientras estas últimas eran 89% en el sector privado, las matrículas son 72% en ese sector.

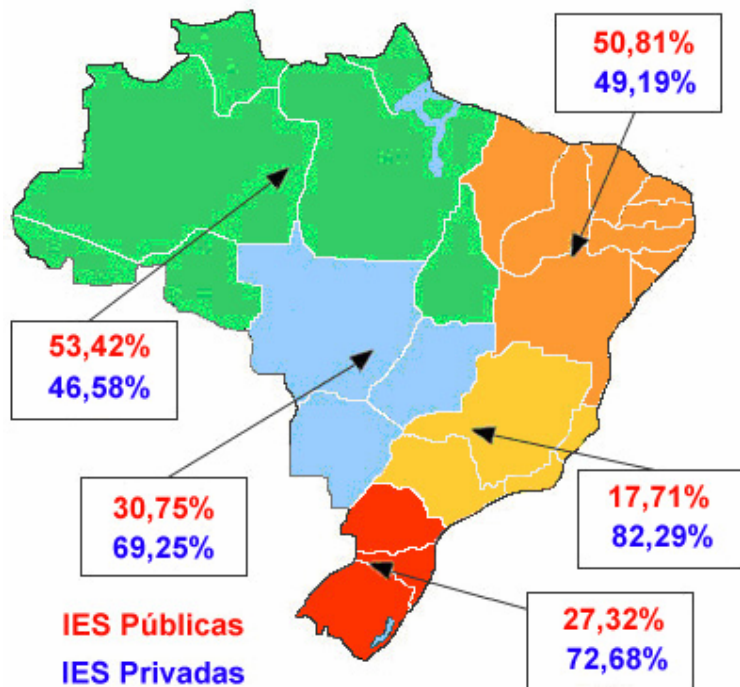
**Gráfico 7 - Matrículas segundo público- privado
(particular e comunitária, confessional ou filantrópica) Brasil – 2004**



Fuente: Barreyro (2008a) con datos del MEC.

Las matrículas en el sector privado predominan en el sudeste, el sur y el Centro Oeste del país, mientras que en el Norte y el Nordeste (las regiones con menor PBI per cápita) predominan las matrículas en el sector público, como muestra el mapa siguiente:

**Gráfico 8 – Matrículas en IES públicas y en IES privadas por región
2004 (%)**

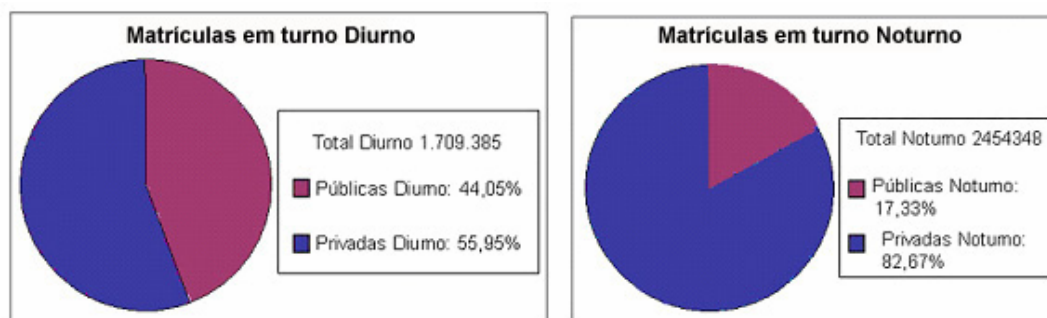


Fuente: Barreyro (2008a) con datos del MEC.

Dentro de las instituciones privadas, las particulares con fines de lucro predominan en el Norte, Nordeste y Centro-Oeste, en el Sudeste son casi pares y en el Sur predominan las que no tienen fines de lucro, del segmento comunitario (porque fueron las comunidades de inmigración europea las que desarrollaron instituciones en esa región).

En lo referente a los turnos, en Brasil, el 58,95% de las matrículas se encuentran en turno nocturno, siendo que las instituciones privadas ofrecen 82,67% de esos turnos, como muestran los gráficos:

Gráfico 9: Matrículas en turnos diurnos y nocturnos, 2004 (%).



Fuente: Barreyro (2008a) con datos del MEC

Son femeninas, 56% de las matrículas del nivel, siguiendo la tendencia mundial.

Graduados

Los alumnos que se graduaron, en 2004, fueron 626.617. Los cursos que más graduados tuvieron fueron Administración, Derecho y Pedagogía.

De todos los graduados del país, 89% de ellos lo hicieron en el curso de Administración, siendo que 68.78% son de instituciones privadas y 35% de ellos de la modalidad Facultad.

Los cursos de derecho poseían 87% de sus formados también de instituciones privadas, siendo la mayor parte de centros universitarios.

El tercer curso en mayor número de graduados es Pedagogía, en el cual 65% son de instituciones privadas.

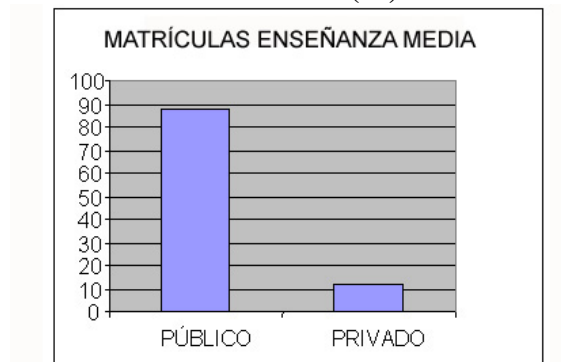
Los estudiantes en las instituciones

Los datos oficiales⁴ muestran que el interior de las instituciones presenta grandes desigualdades. Tales desigualdades se refieren a cuestiones tales como la escuela en donde cursó la enseñanza secundaria (pública o privada), la raza/color/etnia y la renta.

Escuela de enseñanza media de los estudiantes:

Las matrículas en la enseñanza media brasileña son mayoritariamente públicas (88%), como muestra el gráfico:

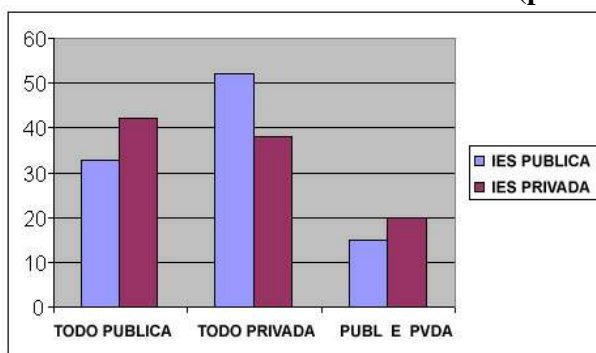
Gráfico 10- Matrículas en la escuela media, en instituciones públicas y privadas. Brasil- 2004 (%)



Fuente: Barreyro (2008b) Con datos del MEC e IBGE.

En cambio, si se consideran los estudiantes matriculados en las instituciones de educación superior, según la escuela media de origen, se observan los datos siguientes:

Gráfico 12- Estudiantes de las IES Públicas y Privadas, por tipo de escuela en la que cursaran la enseñanza media (pública y privada) Brasil – 2004 (%).



Fuente: Barreyro (2008b) Con datos del MEC e IBGE.

Así, se muestra que el 42% de los estudiantes de las Instituciones de Educación Superior privadas, en 2004, habían cursado su escuela media en escuelas públicas, mientras que el 38% lo había hecho en escuelas privadas. (Otro 20% cursó la escuela media en escuelas públicas y privadas).

Pero, los estudiantes que estaban estudiando en las Instituciones de Educación Superior públicas presentan los siguientes datos: 52% de ellos habían estudiado en escuelas privadas y 33% en escuelas públicas. (Otro 15% hicieron la Enseñanza Media en ambos tipos de escuela).

Esa inversión muestra las desigualdades. Ante un examen exigente como es el vestibular de las instituciones públicas, quienes consiguen aprobarlo son los que estudiaron en escuelas privadas. A los que estudiaron en escuelas públicas, de menor calidad⁵, restan las instituciones privadas...

Cuando son discriminados por estudiantes ingresantes y concluyentes, los datos muestran que 44% de los concluyentes de las Instituciones de Educación Superior Privada, habían cursado la escuela media en escuela privada siendo que los concluyentes oriundos de escuelas públicas eran 36%.

En las Instituciones de Educación Superior Públicas los concluyentes eran 31% con enseñanza media en escuelas públicas y 53% con enseñanza media en escuelas privadas, confirmando las desigualdades anteriores.

Raza/color/étnia

Los blancos están presentes en la educación superior brasileña en mayor proporción que en la población total del país: 51% de la población manifiesta que es blanca, mientras 70% de los estudiantes de las instituciones públicas y 73 % de las privadas declara serlo.

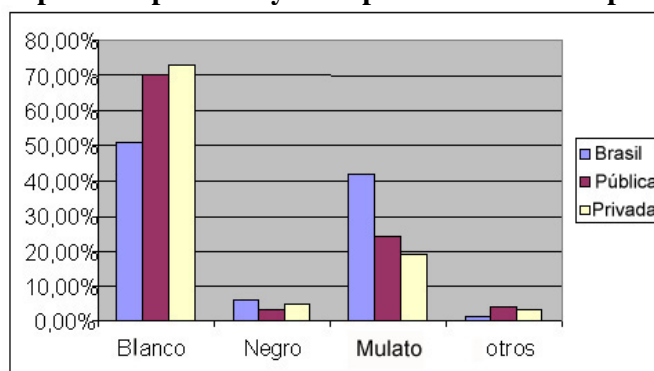
Los negros, en cambio, en términos porcentuales, son más en la población total que en las instituciones: 6% en la población, 3% en las instituciones públicas y 5% en las privadas, estando presentes más en las instituciones privadas que en las públicas.

Los mulatos que afirman ser el 42% de la población total son 24% de los estudiantes de las instituciones públicas y 19% de las privadas. Su presencia es un poco mayor en las públicas que en las privadas.

El 1% restante son orientales o indígenas que están sobre-representados en las Instituciones públicas y las privadas.

El gráfico muestra las diferencias con mayor claridad:

Gráfico 13 - Blancos, negros y mulatos en las Instituciones de Educación superior, según públicas privadas y en la población total del país - 2004.



Fuente: Barreyro (2008b) Con datos del MEC e IBGE.

Renta familiar

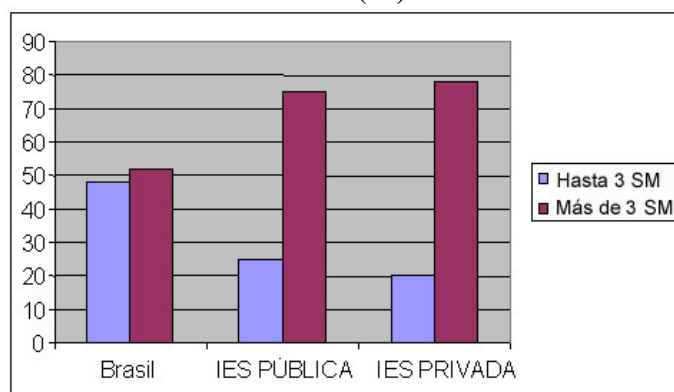
La renta familiar (suma del salario de todos los integrantes de la familia) de la población del país puede ser comparada con la renta de la familia de los estudiantes de las IES públicas e privadas.

Las familias que ganan hasta 3 salarios mínimos⁶ (casi US\$ 480) son el 48% de las familias del país. Se observa que, mientras en el país, 48% de las familias ganan hasta 3 salarios mínimos, apenas 25% de los estudiantes de instituciones públicas pertenecen a familias que perciben ese salario y que 20% de los estudiantes de las IES privadas viven en familias con hasta 3 salarios mínimos.

49% de las familias del Brasil, reciben mas de 3 salarios mínimos. Esa es la renta del 75% de las familias de los estudiantes de las instituciones públicas y del 80% de los de las privadas.

Los datos muestran cuánto la faja de ingresos es determinante de la posibilidad o no de realizar estudios superiores; así como también el hecho de que la educación pública, que es gratuita, está compuesta por estudiantes de familias con mayor renta, como se presenta en el gráfico siguiente:

Gráfico 14- Estudiantes en IES públicas y privadas, según renta familiar (1)- Brasil – 2004 (%)



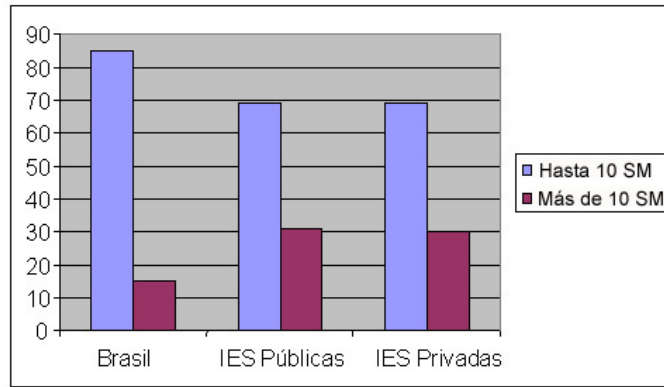
Fuente: Barreyro (2008b) Con datos del MEC e IBGE.

Ahora bien, si miramos los datos enfocando otro corte: el de las familias con hasta 10 salarios mínimos, observamos que 85% de ellas componen la sociedad brasileña. En las IES públicas, 69% de los estudiantes tienen familias con esa renta y en las privadas también 69% tienen esa renta.

Considerando ahora a las familias con más de 10 salarios mínimos, o sea, 11% de las familias del país, vemos que en las IES públicas y en las privadas 31 y 30% pertenecen a familias con esa faja de ingresos, más que el doble que en la población del país!

Nuevamente, constatamos que no hay diferencias significativas entre las públicas y las privadas. Podemos afirmar que las familias con mayor renta, duplican proporcionalmente su presencia en la educación superior brasileña en relación con su presencia en la población del país, como muestra el gráfico:

Gráfico 15 : Estudiantes en IES públicas y privadas, según renta familiar (2)- Brasil – 2004 (%)



Fuente: Barreyro (2008b) Con datos del MEC e IBGE.

Consideraciones finales

Los datos nos muestran un sistema con una tendencia a la consolidación de la “privatización” como eje de la política educacional. Esa, que fue una política de gobierno instaurada en 1995 y desarrollada en los dos mandatos de Fernando Henrique Cardoso, parece constituirse en política de estado en los dos mandatos de Luiz Inácio Lula da Silva, por su continuidad.

La educación superior brasileña presenta problemas graves, a pesar de haber mejorado mucho en las últimas décadas. El primero es el acceso al sistema, que apenas incluye al 21% de las personas entre 18 a 24 años, considerado bajo en comparaciones internacionales. Al interior de las instituciones se observan desigualdades relacionadas con la escuela donde cursaron su enseñanza secundaria (pública o privada), la raza/color/etnia con sobre-representación de los que se autodeclaran como blancos. También hay una correlación importante entre estudiantes y renta familiar.

Otro problema es la calidad de los cursos e instituciones que pasaron, en los últimos diez años por diversos tipos de evaluaciones, sin llegarse aún a un sistema de evaluación duradero y que permita comparar datos, pero que si – todos ellos – muestran los problemas graves de calidad, especialmente en las instituciones privadas..

Algunos aspectos comenzaron a ser encarados con la implementación de políticas públicas: son los de el acceso y la democratización. Hay ampliación de vacantes con la creación de nuevas instituciones públicas, más vacantes en turnos nocturnos y políticas de aumento de vacantes en las ya existentes (Programa REUNI) y becas de estudios para alumnos según su renta familiar, la escuela donde estudio en el secundario y la

raza/color/etnia, en instituciones privadas -que reciben exención de impuestos a cambio de las becas- (Programa PROUNI).

Ellas están en pleno desarrollo y no exentas de polémicas.

Bibliografía citada

BARREYRO, Gladys Beatriz (2008a) *Mapa do ensino superior privado*. Brasília, MEC/INEP.

_____ (2008b) La educación superior en Brasil: raza, renta y escuela media como factores de desigualdad. *Revista de la Educación Superior*. Anuies, México, DF.

CARVALHO, Cristina Helena Almeida de (2005) Política de ensino superior e renúncia fiscal: da reforma universitária de 1968 ao Prouni. Trabalho apresentado na 26ª. Reunião anual da ANPED – Associação Nacional de Pós-Graduação e Pesquisa em Educação. GT 11: Política de Educação Superior. Caxambú, MG, 18 de outubro.

CATANI, Afrânio e OLIVEIRA, João Ferreira (2000). A reforma da educação superior no Brasil nos anos 90: diretrizes, bases e ações. In CATANI, A. M e OLIVEIRA, R. P. (Orgs.) *Reformas educacionais em Portugal e no Brasil*. Belo Horizonte, Autêntica, p. 95-134.

CUNHA, Luiz Antonio (1980) *A universidade temporã. O ensino superior da Colônia à era de Vargas*. Rio de Janeiro, Civilização Brasileira.

.INSTITUTO BRASILEIRO DE GEOGRAFIA E ESTATÍSTICA (IBGE). *Pesquisa Nacional por Amostra de Domicílios 2004*. Disponible en <www.ibge.gov.br, acceso en 10-01-2006>

INEP(2006) *Informativo*. n 123, 13 jan. Disponible en<www.inep.gov.br, acceso en 15-02-2006>.

MINISTÉRIO DA EDUCAÇÃO - INSTITUTO NACIONAL DE ESTUDOS E PESQUISAS EDUCACIONAIS “ANÍSIO TEIXEIRA” (2006) *Censo da Educação Superior 2004 - Resumo Técnico*. (disponible en <www.inep.gov.br, acceso en 30-01-2006>.

----- (2005) *Sinopse Estatística da Educação Superior 2004*. Disponible en <www.inep.gov.br, acceso en 19-12-2005> .

----- (2005) *Censo da Educação Básica*. Brasília, 2005. Disponible en <www.inep.gov.br, acceso en 30-01-2006>

-----Datos desagregados del Questionário-Socioeconómico del ENADE 2004

----- (2000) *Evolução do Ensino Superior Graduação 1980-1998*, Brasília. Disponible en <<http://www.inep.gov.br>, acceso en 15-12-2005>.

UNESCO-UIS (2005). *Education*. (Disponible en: www.stats.uis.unesco.org/reportFolders/reportfolders.aspx ,acceso en 16-01-2006).

¹ Los países fueron seleccionados aleatoriamente, considerando países desarrollados, subdesarrollados y emergentes; aquellos que desarrollaron tempranamente y tardíamente su ensino superior y la madre patria, Portugal.

² Existen también otros tipos de cursos: de extensión, de posgrado, secuenciales y de graduación a distancia, según la ley de directrices y bases de la educación nacional. (Brasil, 1996)

³ Los procesos selectivos realizados para ingreso, además del vestibular, son: evaluación seriada en la escuela media, Examen Nacional de Enseñanza Media ENEM y otros más específicos.

⁴ Los datos provienen de un cuestionario sócio-económico aplicado a los estudiantes del sistema de educación superior que realizaron el Examen Nacional de Desempeño de los Estudiantes (ENADE), por muestra representativa de los estudiantes de ese nivel, en 2004. Para este trabajo fueron analizadas las respuestas a las preguntas que expresan: autodeclaración de raza/color/etnia, renta mensual familiar y tipo de escuela pública/privada en las que cursó la enseñanza media. Las comparaciones con la población fueron realizadas con datos del Instituto Brasileiro de Geografia e Estadística, referentes a 2004 (Pesquisa Nacional por Muestra de Domicílios, Instituto Brasileño de Geografía y Estadística).

⁵ El ENEM (Examen Nacional de Enseñanza Media) muestra las diferencias de calidad a favor de las instituciones privadas. En cambio, las universidades públicas de educación superior son las de mejor calidad, mientras las privadas están socialmente connotadas como “vendedoras de diplomas”.

⁶ El salario mínimo em Brasil es R\$ 380, aproximadamente U\$S 160.