

V Jornadas de Sociología de la UNLP. Universidad Nacional de La Plata. Facultad de Humanidades y Ciencias de la Educación. Departamento de Sociología, La Plata, 2008.

# "Ocupaciones extra-escolares y trayectorias escolares de los jóvenes estudiantes: entre la escuela y el trabajo" .

Miranda , Ana y Corica , Agustina.

Cita:

Miranda , Ana y Corica , Agustina (2008). "*Ocupaciones extra-escolares y trayectorias escolares de los jóvenes estudiantes: entre la escuela y el trabajo*". V *Jornadas de Sociología de la UNLP. Universidad Nacional de La Plata. Facultad de Humanidades y Ciencias de la Educación. Departamento de Sociología, La Plata.*

Dirección estable: <https://www.aacademica.org/000-096/372>

ARK: <https://n2t.net/ark:/13683/edBm/5cm>



Esta obra está bajo una licencia de Creative Commons.  
Para ver una copia de esta licencia, visite  
<https://creativecommons.org/licenses/by-nc-nd/2.5/ar>.

*Acta Académica es un proyecto académico sin fines de lucro enmarcado en la iniciativa de acceso abierto. Acta Académica fue creado para facilitar a investigadores de todo el mundo el compartir su producción académica. Para crear un perfil gratuitamente o acceder a otros trabajos visite: <https://www.aacademica.org>.*

**V CONGRESO DE SOCIOLOGIA.**  
**Facultad de Humanidades y Ciencias de la Educación.**  
**Universidad Nacional de La Plata**  
**Departamento de Sociología**

**“Ocupaciones extra-escolares y trayectorias escolares de los  
jóvenes estudiantes: entre la escuela y el trabajo”**

**Ana Miranda\***  
**Agustina Corica♦**

**Buenos Aires, Octubre de 2008**

---

\* Investigadora del CONICET y Coordinadora Académica del Programa de Investigaciones de Juventud de la Facultad Latinoamericana de Ciencias Sociales (FLACSO) sede Argentina, [amiranda@flacso.org.ar](mailto:amiranda@flacso.org.ar).

♦ Becaria Doctoral del CONICET e Investigadora del Programa de Investigaciones de Juventud Facultad Latinoamericana de Ciencias Sociales (FLACSO) sede Argentina, [acorica@flacso.org.ar](mailto:acorica@flacso.org.ar).

## **Introducción**

A lo largo de las últimas tres décadas un conjunto de procesos sociales, culturales y económicos modificaron significativamente las condiciones de vida de los jóvenes tanto en nuestro país, como en otras regiones del mundo. Las transformaciones fueron en dirección a la ampliación de la escolaridad, la postergación de la edad de ingreso a la actividad laboral, las dificultades a la hora de conseguir un empleo, la mayor permanencia de los jóvenes en sus hogares de origen, la diversificación de las culturas juveniles, entre otros fenómenos que han signado a la nueva condición juvenil (Biggart A et al. 2002).

Asimismo, las investigaciones han hecho hincapié en que las transformaciones en la condición juvenil fueron contemporáneas al incremento de la desigualdad social. En efecto, mientras que el modelo industrialista de post-guerra generaba sociedades con menor heterogeneidad social a través de la figura del trabajador asalariado, el modelo económico aperturista - intensivo en servicios generó un incremento de la polarización de las oportunidades y los ingresos al interior de la estructura social (Castel R. 1997). De modo tal que, a las “viejas” desigualdades de clase del capitalismo industrial, se han sumado “nuevas” desigualdades más móviles, flexibles y dinámicas, tales como aquellas asociadas al género, los aspectos regionales, las formas y estructuras de ingreso, el acceso a las prestaciones sociales y financieras, de educación, salud, entre otras (Fitoussi J P y Rosanvallon P. 1997).

El conjunto de las transformaciones referidas impactan en el modo de abordar las complejidades presentes en el vínculo Educación y Trabajo, renovando el debate en torno a esta temática. Es por ello que a lo largo de la presente ponencia hemos avanzado en el análisis de diferentes aspectos que hacen a esta vinculación en el contexto argentino actual.

El objetivo central del texto ha sido explorar en la incidencia de distintas tareas extra-escolares que realizan los jóvenes estudiantes profundizando en el estudio en torno a como dichas actividades “compiten” o no con el desarrollo de las actividades escolares. Partiendo de esta idea central avanzamos en la realización de un ejercicio de corte cuantitativo, agrupando distintas actividades domésticas y actividades productivas familiares, tomando en cuenta la intensidad con que se realizan. Asimismo, se proceso información referente a la experiencia escolar para luego, explorar en la intersección de las actividades extra-escolares y las trayectorias educativas desplegadas.

El material bajo análisis se corresponde con parte de los resultados hallados en una investigación desarrollada en FLACSO- Sede Argentina- junto con las Universidad Nacional de La Plata, Universidad Nacional de Salta, Universidad de Comahue y un equipo de la Dirección de Investigación del Ministerio de Educación de la Ciudad de Buenos Aires. En el marco de la investigación titulada: “Intersecciones entre desigualdad y educación media- un análisis de las dinámicas de producción y reproducción de la desigualdad escolar y social en cuatro jurisdicciones” 2005-2007, dirigida por Inés Dussel y financiado por la Agencia Nacional de Promoción Científica y Tecnológica - PAV 180. En este caso, los datos procesados surgen de una encuesta aplicada a 713 alumnos de las escuelas seleccionadas en el proyecto mencionado. La muestra abarca a 24 establecimientos educativos de 4 distritos: Ciudad y Provincia de Buenos Aires, Neuquén y Salta.<sup>1</sup>

En cuanto a la organización del texto en las primeras secciones, a través de un ejercicio comparativo, se presentan las principales tendencias en cuanto a las actividades desempeñadas por los estudiantes en el ámbito doméstico y productivo familiar. Avanzando posteriormente, en función de la situación diferencial que presenta el desarrollo de dichas actividades tomando en cuenta la condición de género en cada contexto jurisdiccional bajo análisis.

Retomando las tendencias observadas, se realiza un nuevo ejercicio de reconstrucción donde se propone dar cuenta de las distintas intensidades con que los estudiantes de cada jurisdicción desempeñan dichas actividades. Para luego incluir un nuevo ejercicio de vinculación entre las actividades extra-escolares realizadas y el despliegue de trayectorias educativas diferenciales. Finalmente, concluiremos brevemente con comentarios finales sobre las tendencias observadas a lo largo de los resultados analizados tras el desarrollo y puesta en práctica de los ejercicios propuestos.

---

<sup>1</sup> La encuesta fue realizada en las 24 escuelas que compone la muestra del proyecto PAV oportunamente citado. La muestra esta compuesta por 6 escuelas de la provincia de Salta, 6 escuelas de la Provincia de Neuquén, 6 escuelas de la Provincia de Buenos Aires y 6 escuelas de la Ciudad de Buenos Aires. El criterio de selección de las escuelas fue el siguiente: 1) se seleccionó a las escuelas según modalidad de enseñanza secundaria entre modalidad técnica y la modalidad Humanidades y Ciencias Sociales o Bachiller (según la denominación de la jurisdicción); 2) se tuvo en cuenta el modelo de implementación del tercer ciclo y la existencia de Trayectos Técnico Profesionales (TTP) y 3) las características de la población que concurre.

## Participación en actividades domésticas y productivas familiares

En combinación con la asistencia a la escuela, los estudiantes realizan también actividades domésticas y productivas familiares, tanto en lo que hace al cuidado de hermanos, como en la participación en actividades laborales de padres y/o parientes. Sobre todo en este último caso, pueden pensarse como tareas relevantes en el tránsito entre la educación y el empleo es decir un antecedente en el vínculo con el mundo del trabajo. La mitad de los estudiantes de la muestra se encargan de actividades tanto domésticas como productivas familiares pero son mayores los porcentajes de estudiantes del sector bajo que realizan ambas actividades.

**Cuadro N° 1**  
**Actividades domésticas y productivas familiares de los estudiantes**  
**total encuesta alumnos**

	<b>Alto</b>	<b>Medio</b>	<b>Bajo</b>	<b>Total</b>
<b>Ayuda cuidado o tareas escolares de sus hermano menores</b>	43,3%	43,5%	60,5%	51,8%
<b>Ayudan en el trabajo de sus padres u otros parientes</b>	36,7%	36,3%	47,4%	41,8%

Fuente: Elaboración propia, encuesta alumnos de la investigación: “Intersecciones entre desigualdad y escuela media. Un análisis de las dinámicas de producción y reproducción de la desigualdad escolar y social en cuatro jurisdicciones”, 2005-2007.

Prácticamente la mitad de los estudiantes de las escuelas de la CABA señalaron ayudar en el cuidado o en las tareas escolares de sus hermanos, siendo la proporción similar entre mujeres y varones. Se puede observar una ligera diferencia en relación a los estudiantes de distintos sectores educativos. Los del sector bajo ayudan en el cuidado de sus hermanos en mayor proporción que los estudiantes de los sectores medio y alto. Otra diferencia significativa es aquella relacionada con el comportamiento de hombres y mujeres al interior de los distintos sectores en análisis. Siendo en el sector alto donde se registra una mayor participación de las mujeres en actividades de ayuda doméstica.

**Cuadro N° 2**  
**Actividades domésticas y productivas familiares de los estudiantes**  
**Ciudad de Buenos Aires**

	<b>Alto</b>	<b>Medio</b>	<b>Bajo</b>	<b>Total</b>
<b>Mujer</b>				
<b>Ayuda cuidado o tareas escolares de sus hermano menores</b>	45,5%	40,9%	51,1%	47,4%
<b>Ayudan en el trabajo de sus padres u otros parientes</b>	0,0%	27,3%	37,8%	29,5%
<b>Varón</b>				
<b>Ayuda cuidado o tareas escolares de sus hermano menores</b>	36,8%	39,5%	47,5%	42,3%
<b>Ayudan en el trabajo de sus padres u otros parientes</b>	47,4%	34,2%	25,0%	33,0%
<b>Total</b>				
<b>Ayuda cuidado o tareas escolares de sus hermano menores</b>	40,0%	40,0%	49,4%	44,6%
<b>Ayudan en el trabajo de sus padres u otros parientes</b>	30,0%	31,7%	31,8%	31,4%

Fuente: Elaboración propia, encuesta alumnos de la investigación: “Intersecciones entre desigualdad y escuela media. Un análisis de las dinámicas de producción y reproducción de la desigualdad escolar y social en cuatro jurisdicciones”, 2005-2007.

En lo que hace a la participación de los estudiantes en actividades laborales familiares, se destaca una amplia homogeneidad entre los jóvenes que asisten a establecimientos de los distintos sectores. Sin embargo, un dato singular es el comportamiento diferencial de hombres y mujeres al interior de dichos sectores educativos. Justamente, en el sector alto las mujeres señalaron no participar de actividades vinculadas al trabajo, aunque como se ha dicho con anterioridad se encargan en mayor proporción del cuidado de hermanos menores. En el sector medio, la incidencia de la actividad laboral es mayor entre los hombres. Y en el sector bajo, llamativamente, las mujeres dijeron ayudar en el trabajo de sus padres o parientes en mayor medida que los hombres.

En el agregado que representa a la Ciudad de La Plata y los Partidos del Conurbano, se registraron amplias diferencias entre los comportamientos de los estudiantes de los distintos sectores sociales tanto en el cuidado de sus hermanos, como en lo que hace a su participación en las tareas laborales de padres o parientes.

**Cuadro N° 3**  
**Actividades domésticas y productivas familiares de los estudiantes**  
**La Plata y Partidos del Conurbano Bonaerense**

	<b>Alto</b>	<b>Medio</b>	<b>Bajo</b>	<b>Total</b>
<b>Mujer</b>				
<b>Ayuda cuidado o tareas escolares de sus hermano menores</b>	26,7%	38,1%	71,4%	52,1%
<b>Ayudan en el trabajo de sus padres u otros parientes</b>	33,3%	23,8%	42,9%	35,2%
<b>Varón</b>				
<b>Ayuda cuidado o tareas escolares de sus hermano menores</b>	35,7%	46,2%	56,6%	50,0%
<b>Ayudan en el trabajo de sus padres u otros parientes</b>	50,0%	41,0%	67,9%	55,7%
<b>Total</b>				
<b>Ayuda cuidado o tareas escolares de sus hermano menores</b>	31,0%	43,3%	62,5%	50,8%
<b>Ayudan en el trabajo de sus padres u otros parientes</b>	41,4%	35,0%	58,0%	47,5%

Fuente: Elaboración propia, encuesta alumnos de la investigación: “Intersecciones entre desigualdad y escuela media. Un análisis de las dinámicas de producción y reproducción de la desigualdad escolar y social en cuatro jurisdicciones”, 2005-2007.

Los jóvenes del sector bajo desarrollan en mayor medida actividades de ayuda doméstica y laboral. Mientras las actividades propias del cuidado de hermanos están ampliamente asumidas por las mujeres, los apoyos laborales se concentran en los varones. En el otro extremo, es entre los estudiantes del sector alto donde se registra una menor diferencia entre las actividades laborales de varones y mujeres, destacándose la amplia participación de los varones en el cuidado de sus hermanos.

**Cuadro N° 4**  
**Actividades domésticas y productivas familiares de los estudiantes**  
**Neuquén**

	<b>Alto</b>	<b>Medio</b>	<b>Bajo</b>	<b>Total</b>
<b>Mujer</b>				
<b>Ayuda cuidado o tareas escolares de sus hermano menores</b>	30,0%	48,5%	76,6%	58,0%
<b>Ayudan en el trabajo de sus padres u otros parientes</b>	30,0%	30,3%	34,0%	32,0%
<b>Varón</b>				
<b>Ayuda cuidado o tareas escolares de sus hermano menores</b>	45,5%	51,9%	55,8%	53,1%
<b>Ayudan en el trabajo de sus padres u otros parientes</b>	54,5%	40,7%	44,2%	44,4%
<b>Total</b>				
<b>Ayuda cuidado o tareas escolares de sus hermano menores</b>	35,5%	50,0%	66,7%	55,8%
<b>Ayudan en el trabajo de sus padres u otros parientes</b>	38,7%	35,0%	38,9%	37,6%

Fuente: Elaboración propia, encuesta alumnos de la investigación: “Intersecciones entre desigualdad y escuela media. Un análisis de las dinámicas de producción y reproducción de la desigualdad escolar y social en cuatro jurisdicciones”, 2005-2007.

En la jurisdicción de Neuquén es interesante señalar que, mientras se registra una significativa diferencia en la ayuda doméstica entre los distintos sectores, se presenta una situación similar respecto del trabajo. En esta dirección, de la misma forma que en las jurisdicciones anteriores, la participación de las mujeres del sector bajo en el cuidado de sus hermanos presenta los mayores porcentajes. No obstante, en lo que hace a la ayuda laboral se presentan algunas diferencias. La participación de varones y mujeres de los distintos sectores adquieren menor diferenciación, y los varones del sector alto son quienes más participan.

En Salta, por el contrario, se presentan fuertes diferencias entre los sectores sociales en ambas actividades. Sin embargo, tomando en cuenta el género se puede observar la mayor propensión de las mujeres en la actividad de ayuda domésticas. Un dato significativo es que la participación de los estudiantes del sector bajo en la ayuda laboral a sus padres duplica a la de los estudiantes del sector alto. Esta tendencia se comprueba en ambos géneros.



**Cuadro N° 5**  
**Actividades domésticas y productivas familiares de los estudiantes**  
**Salta**

	<b>Alto</b>	<b>Medio</b>	<b>Bajo</b>	<b>Total</b>
<b>Mujer</b>				
<b>Ayuda cuidado o tareas escolares de sus hermano menores</b>	64,3%	55,6%	67,9%	63,1%
<b>Ayudan en el trabajo de sus padres u otros parientes</b>	28,6%	44,4%	54,7%	47,6%
<b>Varón</b>				
<b>Ayuda cuidado o tareas escolares de sus hermano menores</b>	68,8%	62,5%	45,9%	55,8%
<b>Ayudan en el trabajo de sus padres u otros parientes</b>	43,8%	62,5%	73,0%	63,6%
<b>Total</b>				
<b>Ayuda cuidado o tareas escolares de sus hermano menores</b>	66,7%	58,3%	58,9%	60,0%
<b>Ayudan en el trabajo de sus padres u otros parientes</b>	36,7%	51,7%	62,2%	54,4%

Fuente: Elaboración propia, encuesta alumnos de la investigación: “Intersecciones entre desigualdad y escuela media. Un análisis de las dinámicas de producción y reproducción de la desigualdad escolar y social en cuatro jurisdicciones”, 2005-2007.

Como vimos, las estudiantes se dedican mayoritariamente al cuidado y/o tareas escolares de sus hermanos menores mientras que los estudiantes realizan ayudas en los trabajos de sus padres y/o parientes. Teniendo en cuenta el sector social de la escuela, observamos que existen diferencias significativas entre sectores sociales, la mayoría de los jóvenes estudiantes de sectores bajos participan en actividades domésticas y productivas familiares. Pero estas diferencias sociales al parecer no se dan de igual forma en las jurisdicciones bajo análisis. En el caso de CABA y Neuquén estas diferencias no son muy marcadas. En cambio, en Salta, La Plata y los Partidos del Conurbano Bonaerense la diferenciación entre sectores sociales presenta signos más notorios.

### **Ocupaciones extra-escolares**

En este apartado realizamos el ejercicio de reconstruir la intensidad con que los estudiantes realizan actividades extra-escolares vinculadas al trabajo doméstico, a la actividad laboral fuera del hogar y a la participación en tareas productivas familiares. Aquellas actividades que hacen cotidianamente fuera del ámbito escolar y que les demandan tiempo y responsabilidad. Es decir, que se trata de actividades vinculadas a la ayuda económica o doméstica de los hogares, y no de actividades recreativas propias a su condición juvenil. La idea central es

revisar la incidencia de estas tareas tomando en cuenta el tiempo que les demanda a los jóvenes, en dirección a analizar si dichas actividades “compiten” con la escolaridad o si son adecuadas a su formación en un proyecto de largo plazo. Con ese objetivo, se realizó un agrupamiento de actividades que hemos denominado “ocupaciones extra-escolares” en la cual se distinguieron las siguientes categorías:

- 1) **Actividad laboral intensa:** son aquellos estudiantes que trabajan o ayudan en trabajos de algún familiar en forma habitual.
- 2) **Actividad laboral moderada:** son aquellos estudiantes que algunas veces trabajan o ayudan en trabajos de algún familiar.
- 3) **Actividad doméstica intensa:** son aquellos estudiantes que ayudan en tareas domésticas (cuidar a los hermanos menores, limpiar la casa, hacer las compras) en forma habitual.
- 4) **Actividad doméstica moderada:** son aquellos estudiantes que ayudan algunas veces en tareas domésticas.
- 5) **Sin ocupaciones laborales y/o domésticas:** son aquellos estudiantes que no ayudan en las tareas domésticas/laborales o lo hacen esporádicamente.

Tomando en cuenta las tendencias generales, puede decirse que los estudiantes realizan actividades de las que definimos aquí como “ocupaciones extra-escolares”. Sin embargo, la distribución y la intensidad difieren de acuerdo al nivel social de la escuela a la que asisten. Los estudiantes de sectores bajos dedican una mayor cantidad de tiempo a estas ocupaciones que el resto. También los estudiantes de sectores medios cargan con la responsabilidad de tener que cumplir con actividades extra-escolares, pero no en forma habitual. Y finalmente, son aquellos de los sectores altos quienes en mayor medida parecen estar liberados de las responsabilidades vinculadas a este tipo de tareas. No obstante, analizaremos detalladamente esta relación en cada jurisdicción.

**Cuadro N° 6**  
**Ocupaciones extra-escolares de los estudiantes**

	<b>Alto</b>	<b>Medio</b>	<b>Bajo</b>	<b>Total</b>
<b>Total</b>				
<b>Actividad laboral intensa</b>	6,7%	11,4%	20,4%	15,1%
<b>Actividad laboral moderada</b>	24,2%	33,1%	37,4%	33,7%
<b>Actividad doméstica intensa</b>	13,3%	18,6%	27,0%	21,9%
<b>Actividad doméstica moderada</b>	32,5%	27,1%	10,6%	19,9%
<b>Sin ocupaciones laborales y/o domésticas</b>	23,3%	9,7%	4,6%	9,5%

Fuente: Elaboración propia, encuesta alumnos de la investigación: “Intersecciones entre desigualdad y escuela media. Un análisis de las dinámicas de producción y reproducción de la desigualdad escolar y social en cuatro jurisdicciones”, 2005-2007.

En la Ciudad Autónoma de Buenos Aires, casi la mitad de los estudiantes de sectores altos de la muestra no realizan ninguna actividad laboral y/o doméstica, es decir cuentan con ese tiempo disponible. Por el contrario, entre los estudiantes del sector medio se observa que un alto porcentaje dedica parte de su tiempo a actividades domésticas. Finalmente, son los estudiantes de sectores bajos entre quienes se registra el mayor porcentaje de ocupados en actividades laborales. Considerando la distribución por género, observamos que la mayoría de las mujeres realizan actividades domésticas pero la intensidad con que lo hacen es diferente según el sector social. Es decir, las jóvenes de sectores bajos dedican gran parte del tiempo cotidiano a actividades de este tipo; situación que establece diferencias con las jóvenes de sectores medios y altos quienes se dedican a la actividad en forma moderada. En el caso de los varones la actividad principal es laboral, siendo en su mayoría estudiantes de sectores bajos. En síntesis, de acuerdo a los datos analizados en la CABA los estudiantes de sectores bajos tienen una carga extra-escolar mayor; y en el otro extremo casi la mitad de los estudiantes de sectores altos no realizan ninguna de estas tareas.

**Cuadro N° 7**  
**Ocupaciones extra-escolares de los estudiantes**  
**CABA**

	<b>Alto</b>	<b>Medio</b>	<b>Bajo</b>	<b>Total</b>
<b>Mujer</b>				
<b>Actividad laboral intensa</b>	0,0%	4,5%	15,6%	10,3%
<b>Actividad laboral moderada</b>	0,0%	18,2%	31,1%	23,1%
<b>Actividad doméstica intensa</b>	9,1%	27,3%	37,8%	30,8%
<b>Actividad doméstica moderada</b>	27,3%	40,9%	13,3%	23,1%
<b>Sin ocupaciones laborales y/o domésticas</b>	63,6%	9,1%	2,2%	12,8%
<b>Varón</b>				
<b>Actividad laboral intensa</b>	15,8%	13,2%	5,0%	10,3%
<b>Actividad laboral moderada</b>	10,5%	34,2%	55,0%	38,1%
<b>Actividad doméstica intensa</b>	5,3%	18,4%	22,5%	17,5%
<b>Actividad doméstica moderada</b>	36,8%	18,4%	10,0%	18,6%
<b>Sin ocupaciones laborales y/o domésticas</b>	31,6%	15,8%	7,5%	15,5%
<b>Total</b>				
<b>Actividad laboral intensa</b>	10,0%	10,0%	10,6%	10,3%
<b>Actividad laboral moderada</b>	6,7%	28,3%	42,4%	31,4%
<b>Actividad doméstica intensa</b>	6,7%	21,7%	30,6%	23,4%
<b>Actividad doméstica moderada</b>	33,3%	26,7%	11,8%	20,6%
<b>Sin ocupaciones laborales y/o domésticas</b>	43,3%	13,3%	4,7%	14,3%

Fuente: Elaboración propia, encuesta alumnos de la investigación: “Intersecciones entre desigualdad y escuela media. Un análisis de las dinámicas de producción y reproducción de la desigualdad escolar y social en cuatro jurisdicciones”, 2005-2007.

En el caso de la jurisdicción de La Plata y los Partidos del Conurbano Bonaerense, la mayoría de los estudiantes del sector bajo participan sobre todo en forma moderada en actividades laborales. En cambio, para los estudiantes de sectores medios y altos, la principal actividad extra-escolar es la doméstica. Siguiendo las tendencias señaladas en la CABA, las estudiantes mujeres tienen una significativa participación en actividades domésticas en los tres sectores sociales, sin embargo en las mujeres de sector bajo es de mayor intensidad, es decir realizan esta actividad habitualmente. También, entre los varones de esta jurisdicción la principal ocupación extra-escolar es laboral pero la distribución entre los distintos sectores sociales es relativamente más homogénea que en la CABA, y siguen exhibiendo los mayores porcentajes los estudiantes de sectores bajos.

**Cuadro N° 8**  
**Ocupaciones extra-escolares de los estudiantes**  
**La Plata y los Partidos del Conurbano Bonaerense**

	<b>Alto</b>	<b>Medio</b>	<b>Bajo</b>	<b>Total</b>
<b>Mujer</b>				
<b>Actividad laboral intensa</b>	6,7%	0,0%	17,1%	9,9%
<b>Actividad laboral moderada</b>	26,7%	14,3%	28,6%	23,9%
<b>Actividad doméstica intensa</b>	6,7%	23,8%	45,7%	31,0%
<b>Actividad doméstica moderada</b>	26,7%	42,9%	8,6%	22,5%
<b>Sin ocupaciones laborales y/o domésticas</b>	33,3%	19,0%	0,0%	12,7%
<b>Varón</b>				
<b>Actividad laboral intensa</b>	14,3%	15,4%	28,3%	21,7%
<b>Actividad laboral moderada</b>	28,6%	25,6%	45,3%	35,8%
<b>Actividad doméstica intensa</b>	7,1%	25,6%	11,3%	16,0%
<b>Actividad doméstica moderada</b>	28,6%	23,1%	7,5%	16,0%
<b>Sin ocupaciones laborales y/o domésticas</b>	21,4%	10,3%	7,5%	10,4%
<b>Total</b>				
<b>Actividad laboral intensa</b>	10,3%	10,0%	23,9%	16,9%
<b>Actividad laboral moderada</b>	27,6%	21,7%	38,6%	31,1%
<b>Actividad doméstica intensa</b>	6,9%	25,0%	25,0%	22,0%
<b>Actividad doméstica moderada</b>	27,6%	30,0%	8,0%	18,6%
<b>Sin ocupaciones laborales y/o domésticas</b>	27,6%	13,3%	4,5%	11,3%

Fuente: Elaboración propia, encuesta alumnos de la investigación: “Intersecciones entre desigualdad y escuela media. Un análisis de las dinámicas de producción y reproducción de la desigualdad escolar y social en cuatro jurisdicciones”, 2005-2007.

En cuanto a las ocupaciones extra-escolares de los estudiantes de Neuquén es destacable que casi la mitad de estos jóvenes trabajan, siendo homogénea la distribución entre sectores sociales. Son las jóvenes las que en mayor medida se encargan de las actividades domésticas, pero son las estudiantes de sectores bajos quienes destinan mayor parte del tiempo a dichas actividades.

**Cuadro N° 9**  
**Ocupaciones extra-escolares de los estudiantes**  
**Neuquén**

	<b>Alto</b>	<b>Medio</b>	<b>Bajo</b>	<b>Total</b>
<b>Mujer</b>				
<b>Actividad laboral intensa</b>	5,0%	6,1%	8,5%	7,0%
<b>Actividad laboral moderada</b>	25,0%	36,4%	36,2%	34,0%
<b>Actividad doméstica intensa</b>	5,0%	15,2%	42,6%	26,0%
<b>Actividad doméstica moderada</b>	45,0%	30,3%	12,8%	25,0%
<b>Sin ocupaciones laborales y/o domésticas</b>	20,0%	12,1%	0,0%	8,0%
<b>Varón</b>				
<b>Actividad laboral intensa</b>	9,1%	14,8%	20,9%	17,3%
<b>Actividad laboral moderada</b>	45,5%	37,0%	32,6%	35,8%
<b>Actividad doméstica intensa</b>	18,2%	18,5%	18,6%	18,5%
<b>Actividad doméstica moderada</b>	9,1%	25,9%	18,6%	19,8%
<b>Sin ocupaciones laborales y/o domésticas</b>	18,2%	3,7%	9,3%	8,6%
<b>Total</b>				
<b>Actividad laboral intensa</b>	6,5%	10,0%	14,4%	11,6%
<b>Actividad laboral moderada</b>	32,3%	36,7%	34,4%	34,8%
<b>Actividad doméstica intensa</b>	9,7%	16,7%	31,1%	22,7%
<b>Actividad doméstica moderada</b>	32,3%	28,3%	15,6%	22,7%
<b>Sin ocupaciones laborales y/o domésticas</b>	19,4%	8,3%	4,4%	8,3%

Fuente: Elaboración propia, encuesta alumnos de la investigación: “Intersecciones entre desigualdad y escuela media. Un análisis de las dinámicas de producción y reproducción de la desigualdad escolar y social en cuatro jurisdicciones”, 2005-2007.

Por último, en la jurisdicción de Salta más de la mitad de los jóvenes realizan actividades laborales, pero son los varones de sectores bajos los que las realizan en forma habitual. Por el contrario, las jóvenes desarrollan de igual modo este tipo de tareas pero con intensidad menor que los varones. Además, se observa la misma tendencia respecto al resto de las jurisdicciones: las mujeres son las que mayoritariamente se dedican a actividades domésticas.

**Cuadro N° 10**  
**Ocupaciones extra-escolares de los estudiantes**  
**Salta**

	<b>Alto</b>	<b>Medio</b>	<b>Bajo</b>	<b>Total</b>
<b>Mujer</b>				
<b>Actividad laboral intensa</b>	0,0%	22,2%	28,6%	22,2%
<b>Actividad laboral moderada</b>	21,4%	30,6%	30,6%	29,3%
<b>Actividad doméstica intensa</b>	42,9%	11,1%	32,7%	26,3%
<b>Actividad doméstica moderada</b>	28,6%	30,6%	4,1%	17,2%
<b>Sin ocupaciones laborales y/o domésticas</b>	7,1%	5,6%	4,1%	5,1%
<b>Varón</b>				
<b>Actividad laboral intensa</b>	0,0%	9,5%	40,0%	22,2%
<b>Actividad laboral moderada</b>	37,5%	71,4%	42,9%	50,0%
<b>Actividad doméstica intensa</b>	18,8%	9,5%	2,9%	8,3%
<b>Actividad doméstica moderada</b>	43,8%	9,5%	11,4%	18,1%
<b>Sin ocupaciones laborales y/o domésticas</b>	0,0%	0,0%	2,9%	1,4%
<b>Total</b>				
<b>Actividad laboral intensa</b>	0,0%	16,1%	32,9%	21,6%
<b>Actividad laboral moderada</b>	30,0%	46,4%	34,1%	37,4%
<b>Actividad doméstica intensa</b>	30,0%	10,7%	21,2%	19,3%
<b>Actividad doméstica moderada</b>	36,7%	23,2%	7,1%	17,5%
<b>Sin ocupaciones laborales y/o domésticas</b>	3,3%	3,6%	4,7%	4,1%

Fuente: Elaboración propia, encuesta alumnos de la investigación: “Intersecciones entre desigualdad y escuela media. Un análisis de las dinámicas de producción y reproducción de la desigualdad escolar y social en cuatro jurisdicciones”, 2005-2007.

La intensidad, entonces, es un atributo indicador de diferencias. Es decir, las mujeres de sectores bajos realizan actividad domésticas de manera habitual y esta dedicación establece una suerte de “competencia” con el tiempo posible para la atención de la escolaridad. Asimismo, entre los varones de los sectores bajos se denota que es intensa la dedicación a la actividad laboral, situación que también puede repercutir en las posibilidades de tiempo disponible para las tareas escolares. En cuanto a las diferencias entre las jurisdicciones podemos destacar que es llamativo en la CABA el mayor porcentaje de jóvenes de sector alto que no tienen ninguna ocupación extra-escolar de estas características.

### **Actividad extra escolar y trayectoria educativa**

A partir del ejercicio propuesto en el apartado anterior avanzamos en el análisis destacando la influencia de las actividades extra-escolares en relación a las trayectorias educativas de los estudiantes. En esta dirección, elaboramos una síntesis combinatoria entre ocupaciones extra-

escolares e indicadores de rendimiento escolar. Para el ejercicio establecimos dos categorías: 1) Trayectoria sin sobresalto: son aquellos estudiantes que no repitieron ni se llevaron más de 5 materias y 2) Trayectoria con sobresalto: son aquellos que repitieron y/o se llevaron más de 5 materias, en alguno de los años de estudio.

**Cuadro N° 11**  
**Ocupaciones extra-escolares y trayectoria educativa de los estudiantes**

Trayectoria educativa	Ocupaciones extra escolares					Total
	Actividad laboral intensa	Actividad laboral moderada	Actividad doméstica intensa	Actividad doméstica moderada	Sin ocupaciones laborales y/o domésticas	
<b>Sin sobresalto</b>	57,0%	59,9%	70,6%	78,4%	85,9%	67,9%
<b>Con sobresalto</b>	43,0%	40,1%	29,4%	21,6%	14,0%	32,1%

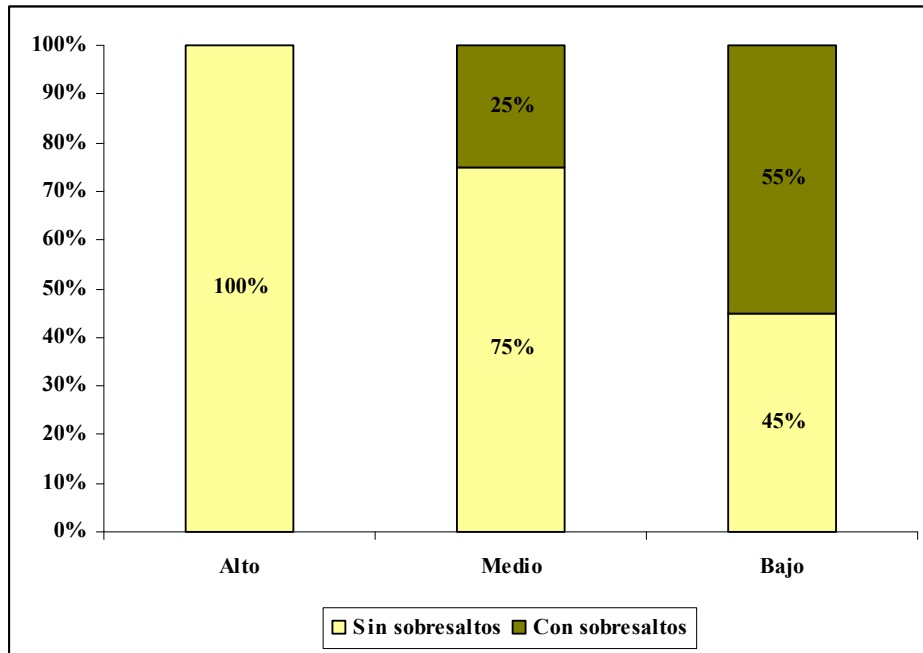
Fuente: Elaboración propia, encuesta alumnos de la investigación: “Intersecciones entre desigualdad y escuela media. Un análisis de las dinámicas de producción y reproducción de la desigualdad escolar y social en cuatro jurisdicciones”, 2005-2007.

Como resultado del análisis, observamos que son los estudiantes que realizan actividades laborales más intensas entre quienes se registran altos porcentajes de repitencia. No obstante, esta relación dista de ser lineal ya que casi un 60% de los estudiantes que realizan alguna actividad intensa y/o moderada no solo no repitieron sino que tampoco se llevaron más de 5 materias. En dirección a analizar con profundidad las características de esta relación “no lineal”, retomamos el mismo ejercicio considerando la variable de sector social. En dicho ejercicio, analizamos dos situaciones extremas: a) aquellos que realizan una actividad laboral intensa, b) quienes no realizan ninguna actividad extra-escolar.

Del resultado del ejercicio, podemos observar, en los gráficos N° 1 y N° 2, que la vinculación trayectoria educativa y actividades extra-escolares parece estar fuertemente mediada por el sector social de la escuela. Ya que sólo en los estudiantes del sector social bajo y medio que realizan actividades laborales intensas se presentan trayectorias educativas con sobresaltos. Esto corrobora una primera diferencia entre los estudiantes según el sector social. Incluso en los estudiantes del sector social bajo que están exentos de actividades laborales y domésticas el 40% presenta trayectorias con sobresalto. Por otro lado, mientras que la actividad laboral intensa no parece afectar la escolaridad en los estudiantes de sectores altos, las ocupaciones extra-escolares sí parecen hacerlo en los estudiantes de sectores medios.

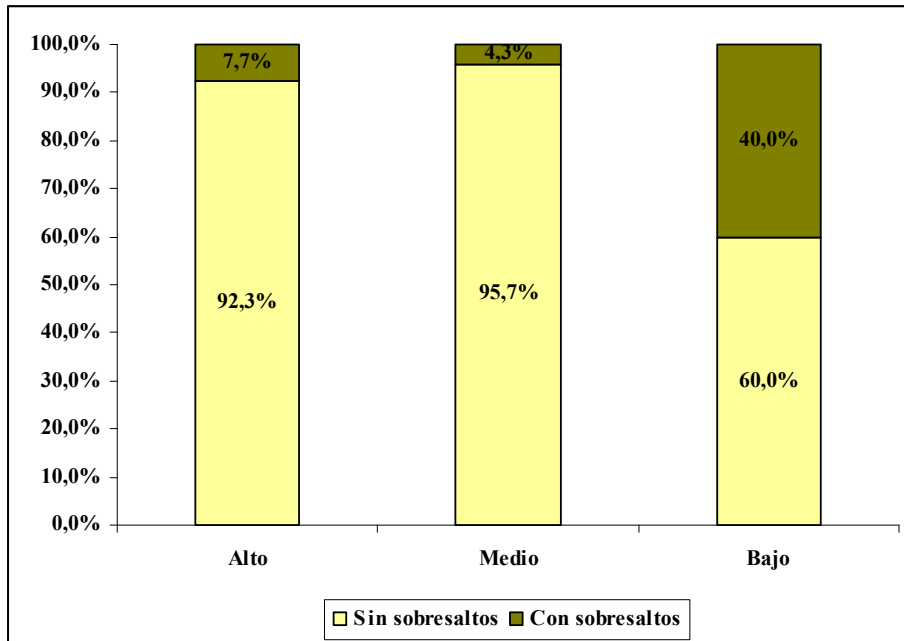


**Gráfico N° 1**  
**Trayectoria educacional y actividad laboral intensa**  
**según sector social de la escuela**



Fuente: Elaboración propia, encuesta alumnos de la investigación: “Intersecciones entre desigualdad y escuela media. Un análisis de las dinámicas de producción y reproducción de la desigualdad escolar y social en cuatro jurisdicciones”, 2005-2007.

**Gráfico N° 2**  
**Trayectoria educacional y sin ocupaciones laborales y/o domésticas**  
**según sector social de la escuela**



Fuente: Elaboración propia, encuesta alumnos de la investigación: “Intersecciones entre desigualdad y escuela media. Un análisis de las dinámicas de producción y reproducción de la desigualdad escolar y social en cuatro jurisdicciones”, 2005-2007.

## **Comentarios finales**

A lo largo de este texto presentamos diferentes ejercicios que marchan en dirección a exponer la combinación de las actividades extra-escolares que realizan estudiantes de escuelas medias de diferentes jurisdicciones de nuestro país. El panorama de las tendencias observadas se ha realizado en función de poder dar cuenta de cuales son las actividades que los jóvenes desempeñan con mayor frecuencia y como la realización de las mismas interceden en el desempeño de la trayectoria escolar.

Tomando en cuenta el análisis realizado, es posible destacar un conjunto de tendencias coincidentes en señalar que se observan situaciones sustancialmente diferenciales en cuanto a las tareas que realizan los jóvenes estudiantes. El resultado de los ejercicios arroja un escenario de desigualdades regionales y sociales vigentes. En este sentido, los jóvenes estudiantes de los sectores bajos son quienes participan mayoritariamente en actividades domésticas y productivas familiares. Y en cuanto a las desigualdades regionales, es notorio que en las jurisdicciones de Salta, La Plata y los Partidos del Conurbano Bonaerense se observan las diferencias entre sectores sociales.

Sumado a ello, la intensidad con que se realizan las tareas también es un indicador de las diferencias. Es decir, las responsabilidades que implican las actividades extra-escolares no se distribuyen de igual forma. En este aspecto también es en los sectores bajos y sobre todo en las mujeres donde se identifican la mayor carga horaria en las tareas domésticas y en los varones en el apoyo en actividad productiva familiar.

Ahora bien, en las últimas secciones observamos la intersección de las actividades extra-escolares y las trayectorias educativas. De los resultados del ejercicio se desprende que la vinculación entre trayectoria educacional y actividades extra-escolares parece estar fuertemente mediada por el sector social de la escuela. Siendo los estudiantes del sector social bajo y medio que realizan actividades laborales intensas quienes presentan trayectorias educativas con sobresaltos. Mientras que es entre los estudiante de los sectores altos de las distintas jurisdicciones donde se corrobora la mayor inactividad, es decir donde la dedicación a la actividad escolar es excluyente y es donde se observan trayectorias sin sobresaltos.

## **Bibliografía**

- Biggart A et al. (2002). ""Trayectorias fallidas", entre estandarización y flexibilidad en Gran Bretaña, Italia y Alemania Occidental." *Revista de Estudios de Juventud, Jóvenes y transiciones a la vida adulta en Europa*, No. 56, pp. 11-29.
- Castel R. (1997). *La metamorfosis de la cuestión social: una cronica del salariado*. Buenos Aires, Editorial Paidós.
- Fitoussi J P y Rosanvallon P. (1997). *La nueva era de las desigualdades*. Buenos Aires, Manantial.
- Miranda A. (2007). *La nueva condición joven: educación, desigualdad y empleo*. Buenos Aires, Fundación Octubre.
- Miranda A., Otero A. y Corica A. (2007), *Informe Final Eje Educación y Trabajo, del proyecto de investigación: ""Intersecciones entre desigualdad y educación media- un análisis de las dinámicas de producción y reproducción de la desigualdad escolar y social en cuatro jurisdicciones"" 2005-2007, dirigida por Inés Dussel y financiando por la Agencia Nacional de Promoción Científica y Tecnológica - PAV 180.*