

Mercado de trabajo y políticas sociales como instrumentos de reproducción social: dinámicas recientes en el Gran Córdoba (2003-2013).

Assusa, Gonzalo; Cooper, María Victoria; Freyre, María Laura; Merino y Francisco.

Cita:

Assusa, Gonzalo; Cooper, María Victoria; Freyre, María Laura; Merino y Francisco (2014). *Mercado de trabajo y políticas sociales como instrumentos de reproducción social: dinámicas recientes en el Gran Córdoba (2003-2013)*. VIII Jornadas de Sociología de la UNLP. Departamento de Sociología de la Facultad de Humanidades y Ciencias de la Educación, La Plata.

Dirección estable: <https://www.aacademica.org/000-099/189>

Mercado de trabajo y políticas sociales como instrumentos de reproducción social: dinámicas recientes en el Gran Córdoba (2003-2013)

Assusa, Gonzalo

Freyre, María Laura

Merino, Francisco

Cooper, Victoria

CIFYH – UNC

1. Introducción

En el marco del proyecto de investigación “Estrategias de reproducción social en familias cordobesas: dinámicas recientes (2003-2013)”¹, desarrollamos un análisis del conjunto de prácticas de las unidades domésticas del Gran Córdoba, a partir de un trabajo con fuentes secundarias de datos estadísticos (EPH-INDEC), procesando los mismos mediante un análisis de correspondencias múltiples.

En este proyecto construimos el espacio social de las clases para Gran Córdoba y, a partir de la aplicación de métodos de clasificación, definimos cuatro grandes clases estadísticas. En torno a este sistema de posiciones, elaboramos las primeras hipótesis en relación al acceso diferencial de estas diferentes clases a los mercados laboral, de las políticas sociales, educativo, habitacional y de consumos culturales comprendidos aquí como instrumentos de reproducción social.

En el presente trabajo nos proponemos poner en relación las dinámicas del desempleo, la inactividad, el tipo y la cobertura de políticas sociales en el período que va de 2003 a 2011 en Gran Córdoba. El supuesto que guía nuestras reflexiones es el de la transformación del peso relativo de los mencionados instrumentos de reproducción en distintos momentos del período analizado para las diferentes posiciones de clase del espacio social.

Recuperando los aportes de la teoría de Pierre Bourdieu acerca de la explicación y comprensión de las prácticas sociales, los integrantes del mencionado equipo de investigación hemos construido el espacio social cordobés y caracterizado las diferentes clases sociales que lo componen en distintos momentos del tiempo, tomando los datos secundarios relevados por la EPH-INDEC. Guitérrez y Mansilla (2013) han explicitado

¹El mencionado proyecto se desarrolla en el Centro de Investigaciones de la Facultad de Filosofía y Humanidades (CIFYH), y se encuentra financiado por la Secretaría de Ciencia y Técnica de la Universidad Nacional de Córdoba (SeCyT-UNC). El mismo está dirigido por la Dra. Alicia Beatriz Gutiérrez, y co-dirigido por el Mgter. Héctor Mansilla.

y analizado los elementos teóricos, metodológicos y epistemológicos implicados en la construcción de un espacio social siguiendo la teoría de Bourdieu acerca de las prácticas sociales y las estrategias de reproducción de los hogares. Allí, se describen los desafíos involucrados en el trabajo con fuentes secundarias de datos y un conjunto de decisiones tomadas para poder vincular la información secundaria relevada por el Sistema Estadístico Nacional y construir los datos que nos permitieran posicionar a los hogares del Gran Córdoba en una estructura de coordenadas a partir de la cual diferenciamos cuatro grandes clases (clase alta dominante, media dominante, media dominada y baja dominada). Principalmente este trabajo consistió en seleccionar un conjunto de variables activas consideradas teóricamente relevantes para enclasar a los hogares y sus miembros a partir de la selección de un Referente de Hogar (en lugar del Jefe de Hogar establecido en la EPH). Se entienden como variables activas a aquel conjunto de propiedades que tienen el mayor peso explicativo en la conformación de este espacio social.

De este modo, para la construcción del espacio social de las clases de Gran Córdoba en los años mencionados, se mantuvieron constantes el siguiente conjunto de propiedades como variables activas:

(...) se seleccionaron propiedades correspondientes a: la vivienda, el hogar y su referente. Así, en relación con la vivienda y como indicador de la disponibilidad habitacional del hogar se consideró la “cantidad de miembros del hogar por ambiente de uso exclusivo”. Como características centrales del hogar en sí, se seleccionaron aspectos concernientes al grupo como la “cantidad de miembros del hogar”, la “cantidad de miembros del Hogar menores de 10 años” y el “Ingreso per Cápita Familiar” (IPCF, considerado en deciles del Aglomerado). Por último, fueron seleccionadas ciertas características de su referente como edad (en intervalos de 15 años), sexo y nivel educativo y otras vinculadas a su inserción en las relaciones de producción, en particular, su categoría ocupacional, el ámbito laboral, la rama de actividad y el tamaño del establecimiento laboral, su carácter, jerarquía y calificación ocupacional y, finalmente, su antigüedad laboral (Gutiérrez y Mansilla, 2013).

En otros trabajos hemos analizado diferentes aspectos del espacio social cordobés. La posición de clase de las trabajadoras del servicio doméstico (Cooper, 2014), el acceso desigual al mercado escolar como instrumento de reproducción social (Giovine y Jiménez Zunino, 2014), el mercado de la vivienda y las estrategias habitacionales (Capdevielle y Giovine, 2014) y el acceso a las TIC de las diferentes clases sociales (Mansilla, 2014). En otros textos (Assusa y Freyre 2014; Gutiérrez y Mansilla, 2014) hemos caracterizado cada una de las clases y fracciones de clases que componen el espacio social cordobés en 2011, a partir de las asociaciones más significativas con determinadas modalidades de las variables. Finalmente (Assusa y Freyre, 2014) también hemos analizado los criterios diferenciales de construcción de la desigualdad en ese

espacio social, específicamente caracterizando las particularidades que adquiere la reproducción de la desigualdad en las principales regiones del plano factorial, enfatizando las lógicas hacia el interior de las clases dominantes y de las clases dominadas del espacio social del Gran Córdoba en 2011. Allí planteamos que existen lógicas diferenciales de reproducción, inversión y lucha por acumulación de capitales para las diferentes posiciones de clase construidas. Establecimos que las clases dominantes apuestan fundamentalmente por la acumulación de capital económico y capital cultural en estado institucionalizado (capital escolar), que luego valorizan a través de inserciones laborales que establecen como fronteras de acceso la exigencia de una titulación académica habilitante para el ejercicio profesional. Las familias que ocupan las posiciones dominantes en este espacio lograrían diversificar sus estrategias y fuentes de acumulación de capital. Mientras tanto, para las familias que ocupan las posiciones dominadas de este espacio, las principales desigualdades se tejen en base a las distintas condiciones de inserción de la fuerza de trabajo (en términos de rama o sector económico, jerarquía ocupacional, etc.), y por los recursos asociados a dichas inserciones (seguridad social), a sus condiciones de registro laboral, y su relación con las categorías de “asalariado” y “cuentapropia”. Para estos hogares, las carencias en cuanto a cobertura de salud y aportes jubilatorios multiplican el desposeimiento asociado a posiciones con bajo capital económico, puesto que ese tipo de coberturas frente a los riesgos sociales no puede asumirse de manera privada en el mercado.

En todos estos trabajos hemos realizado una apuesta por abordar el análisis de las prácticas sociales de los hogares desde una perspectiva relacional. Así, hemos intentando comprender de qué modo se produce y reproduce la desigualdad social en Gran Córdoba, destacando que los mismos no adquieren la misma dinámica para todas las posiciones de clase, sino que ésta define particularidades específicas para cada región del espacio social. Por estos motivos consideramos relevante un análisis que distinga las lógicas propias de cada clase, recordando que las estrategias de reproducción de los hogares dependen del estado de la relación de fuerza entre las clases en su conjunto.

2. Composición familiar y posiciones de clase en el espacio social cordobés

Teniendo en cuenta los resultados de estas investigaciones y el trabajo que venimos desarrollando en el marco del proyecto de investigación que aquí presentamos, en esta ponencia analizaremos de qué modo puede comprenderse la dinámica que adquieren los fenómenos del desempleo, la inactividad, el tipo y la cobertura de políticas sociales para las distintas posiciones de clase que hemos construido como herramientas analíticas “en el papel” de modo de poder dar cuenta de las estrategias de reproducción de las familias del Gran Córdoba.

Para ello, siguiendo lo planteado por otros autores que toman a las familias como unidad de análisis (Jelin, 2005, 2007), una de las hipótesis de trabajo que propondremos en esta oportunidad se centra en la importancia de considerar la composición familiar, como una dimensión a tener en cuenta para comprender la diversidad de prácticas sociales que despliegan los hogares de las diferentes clases del espacio cordobés.

De este modo, comenzaremos mencionando que los hogares que hemos construido como pertenecientes a la clase baja dominada se caracterizan por una asociación significativa con una jefatura de hogar femenina (el referente de hogar es una mujer 4,55²), de avanzada edad (50 a 64 años), con hacinamiento en la vivienda, (más de 3 personas por ambiente exclusivo 2,96). A su vez, en las fracciones que hemos construido hacia el interior de la clase baja dominada encontramos asociación con estar separado o divorciado como situación conyugal (4,67), con la presencia de 2 o más menores en el hogar (4,40) y con la existencia de hogares numerosos (6 personas o más por hogar 2,44).

En la región opuesta del espacio, los hogares que pertenecen a la clase alta dominante se caracterizan por una asociación con un referente de hogar varón (2,51) y por poseer buenas condiciones habitacionales (cinco o más ambientes en las viviendas 4,88) y a la existencia entre 0,5 y 1 persona/s por ambiente exclusivo de los hogares.

En este sentido, si oponemos las posiciones de clase más favorecidas en cuanto a los recursos que comprende la estructura patrimonial de sus capitales, observamos como una primera cuestión a destacar, las limitaciones o condicionamientos que impone el género. Las posiciones dominantes en el espacio son fundamentalmente masculinas mientras que las posiciones dominadas se asocian a un tipo de hogar con referentes

² El número entre paréntesis corresponde al valor-test de cada categoría, como indicador de una asociación significativa a la clase, para valores absolutos mayores a 2.

femeninos. Las desventajas para las mujeres respecto a la división sexual del trabajo, refuerzan las desigualdades asociadas a la posición de clase.

Ahora bien, si analizamos la composición de los hogares que ocupan las posiciones medias en el espacio social cordobés, encontramos que aquellos que pertenecen a la clase media dominada están asociados con un tamaño relativamente grande del hogar (6 personas o más 3,73) que se opone a la estructura de los hogares que se ubican en la clase media dominante, pues éstos están asociados con la presencia de sólo dos personas por hogar (3,78) o con ser unipersonales (3,28), también se vinculan con la presencia de un miembro por ambiente exclusivo, la inexistencia de menores en la familia (4,30), los referentes de hogar manifiestan asociación con estar solteros como situación conyugal (8,84), ser relativamente jóvenes de edad (hasta 34 años 10,15) y de sexo femenino (6,74).

3. El acceso desigual a las políticas sociales como instrumentos de reproducción social

3.1. Políticas sociales en el contexto de la posconvertibilidad

Consideramos relevante dar cuenta del funcionamiento del mercado de las políticas sociales en Gran Córdoba ya que las mismas se presentan como uno de los instrumentos centrales de reproducción social para la clase dominada del espacio cordobés en el periodo 2003-2011.

La literatura específica sobre el tema coincide, en general, en marcar un quiebre en el diseño, gestión e implementación de las políticas sociales a partir la pos-convertibilidad (2002-2003). Dentro de este nuevo paradigma de protección social, Neffa (2012) señala a las siguientes como algunas de sus características generales: una mayor asignación del PBI destinado a planes y programas sociales; un incremento en la cantidad de beneficiarios de planes, políticas y montos presupuestarios; el incremento en la intervención reguladora del Ministerio de Trabajo, Empleo y Seguridad Social (MTEySS) por medio de la generación de una amplia red de oficinas municipales de

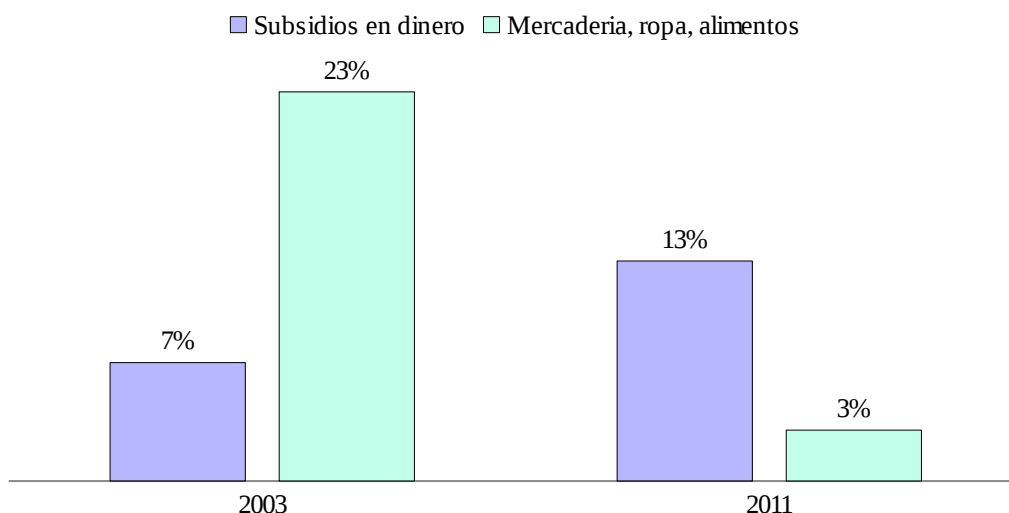
empleo³, y del Ministerio de Desarrollo Social (MDS). Por otra parte, algunos trabajos (Manzano, 2009) señalan como características del contexto en el que emerge este nuevo esquema de políticas sociales, el asesoramiento técnico y la emergencia de líneas de financiamiento de estas políticas provistas por organismos internacionales de crédito (Fondo Monetario Internacional, Banco Interamericano de Desarrollo, Banco Mundial, etc.); la promoción de políticas de estabilización económica y la redefinición del lugar del Estado en el tratamiento de la pobreza.

3.2. Monetización y focalización de los planes sociales en la clase baja dominada del espacio social cordobés

Un primer elemento que podemos extraer de los datos analizados es un desplazamiento hacia una mayor *monetización* de las políticas en Gran Córdoba, entre 2003 y 2011. Es decir, la asignación de subsidios o ayuda social en dinero aumentó marcadamente respecto a otras formas de asistencia social (mercadería, ropa, alimentos). En los gráficos presentados a continuación podemos observar un incremento de los hogares que han vivido en los últimos tres meses de subsidios o ayuda social en dinero; en tanto que aquellos hogares que reciben mercadería, ropa y alimentos disminuyeron marcadamente en el periodo mencionado.

Gráfico N°1. Hogares que han vivido en los últimos tres meses de “subsidios o ayuda social en dinero”, y “mercaderías, ropa y alimentos”. Gran Córdoba. 2003-2011.

³ Específicamente las políticas activas de empleo (Neffa, 2012; Manzano, 2009) se caracterizan por la exigencia al beneficiario de una contraprestación a cambio de la transferencia directa de dinero. Dicha contraprestación consiste en la concurrencia a una institución escolar y controles de salud de los menores a cargo del beneficiario, o la propia incorporación al circuito educativo formal, o cursos de capacitación para una futura inserción laboral.

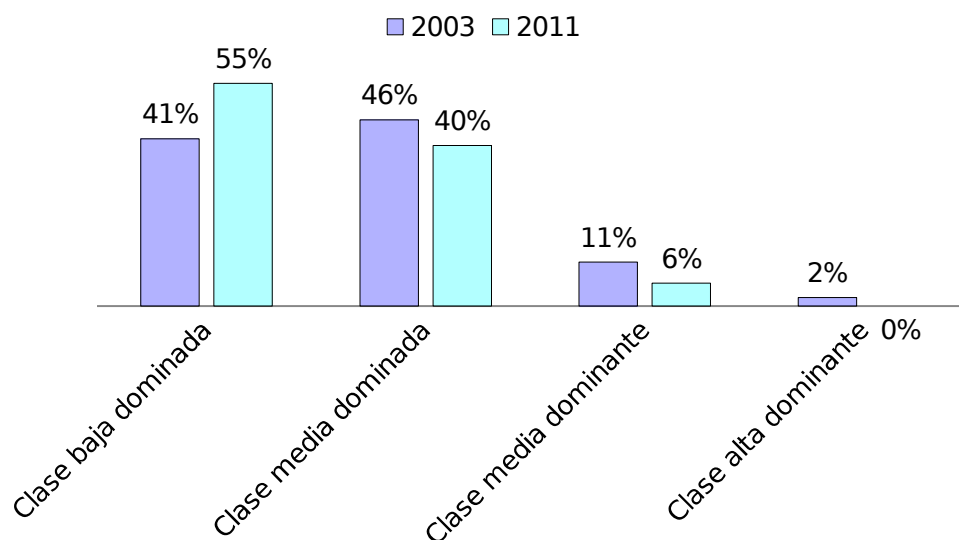


Fuente: Elaboración propia en base a datos de la EPH-INDEC.

Al aumentar la distribución de asistencia social bajo el formato de planes sociales, una de nuestras hipótesis consiste en plantear una *formalización* de los canales de asignación de beneficios sociales.

Resulta relevante destacar que cuando observamos la distribución de los subsidios o planes sociales entre las diferentes clases construidas, encontramos que dicho aumento en la percepción de ayuda social en dinero no se distribuyó de manera homogénea. Tal como se puede observar en el gráfico n°2 la percepción de subsidios en dinero disminuye en todas las clases construidas del espacio a excepción de las baja dominada donde se observa un incremento de más de diez puntos porcentuales.

Gráfico N° 2. Hogares según clase que reciben ingresos de subsidio o ayuda social (en dinero) del gobierno, iglesias, etc. Gran Córdoba. 2003-2011.



Fuente: Elaboración propia en base a datos de la EPH-INDEC.

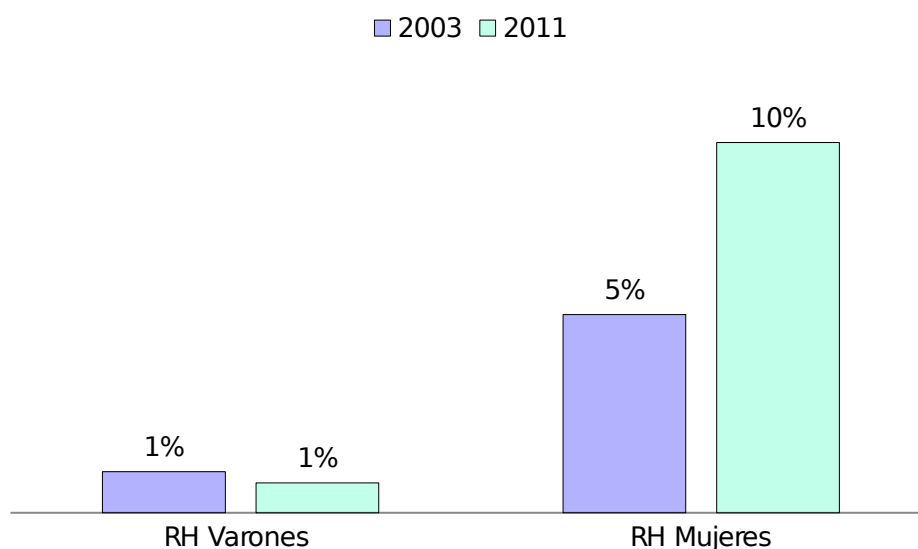
En este sentido, podemos plantear como hipótesis de trabajo una mayor *focalización* de la ayuda social sobre los hogares que pertenecen a la clase baja dominada del espacio social cordobés. Encontramos una persistencia en lo que respecta a la importancia de la asistencia social monetaria en el marco del sistema de las estrategias de reproducción social para los sectores más desfavorecidos del espacio. Algunos autores, desde enfoques heterodoxos respecto a las políticas de protección social, han mostrado que las políticas de transferencias de ingreso constituyen una base económica fundamental, en los sectores más vulnerables de la sociedad, para lograr una mayor integración social y acceso a servicios educativos que mejoran la perspectiva para la inserción en el mercado de trabajo. A partir de este planteo, en el caso Argentino, se observa una asociación entre la transferencia monetaria y una mayor probabilidad de ingresar a la actividad económica, ya sea a la desocupación como a un puesto de trabajo (Groisman, Bossert y Sconfienza, 2011).

Si indagamos en la percepción de planes por sexo encontramos una mayor acentuación de la *feminización*. Es decir, aquellos hogares que reciben ingresos por subsidios o ayuda social en dinero del gobierno, iglesias, etc⁴, tienen mayoritariamente referentes de hogar mujer. Dicha diferencia se torna aún mayor en 2011, donde se observa una duplicación en la cantidad de referentes de hogar mujer que cobran un subsidio en

⁴ No es posible establecer diferencias entre el sector público y el sector privado, puesto que las variables que releva la EPH no distinguen entre éstos en sus baterías de preguntas.

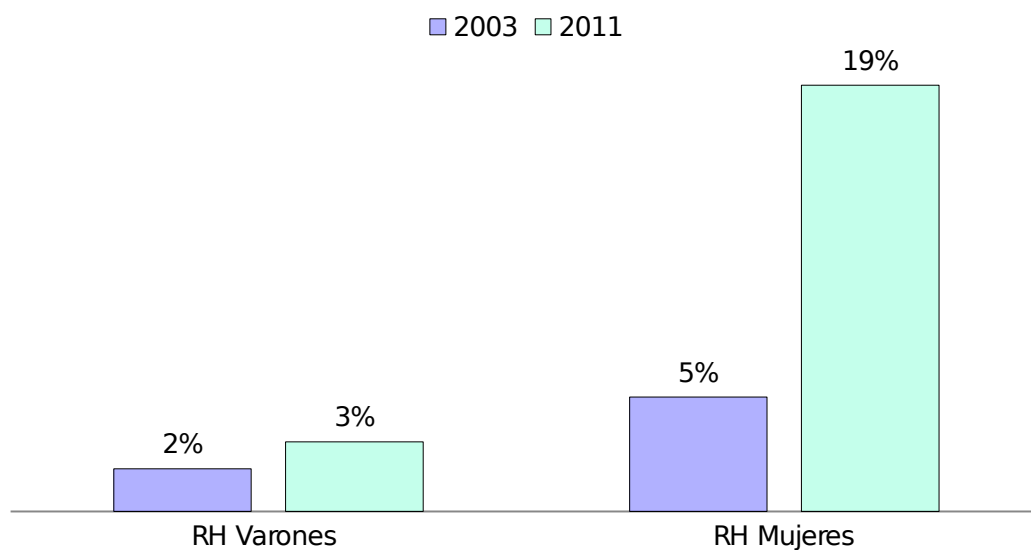
dinero respecto al 2003. Dicha brecha es más acentuada para la clase baja dominada donde apreciamos un incremento de 15 puntos porcentuales.

Gráfico N°3. Referentes de hogar según sexo, que reciben ingresos por subsidio o ayuda social en dinero del gobierno, iglesias, etc. (sin distinción de clase). Gran Córdoba. 2003-2011.



Fuente: Elaboración propia en base a datos de la EPH-INDEC.

Gráfico N°4. Referentes de hogar según sexo, que reciben ingresos por subsidio o ayuda social en dinero del gobierno, iglesias, etc. en la clase baja dominada. Gran Córdoba. 2003-2011.



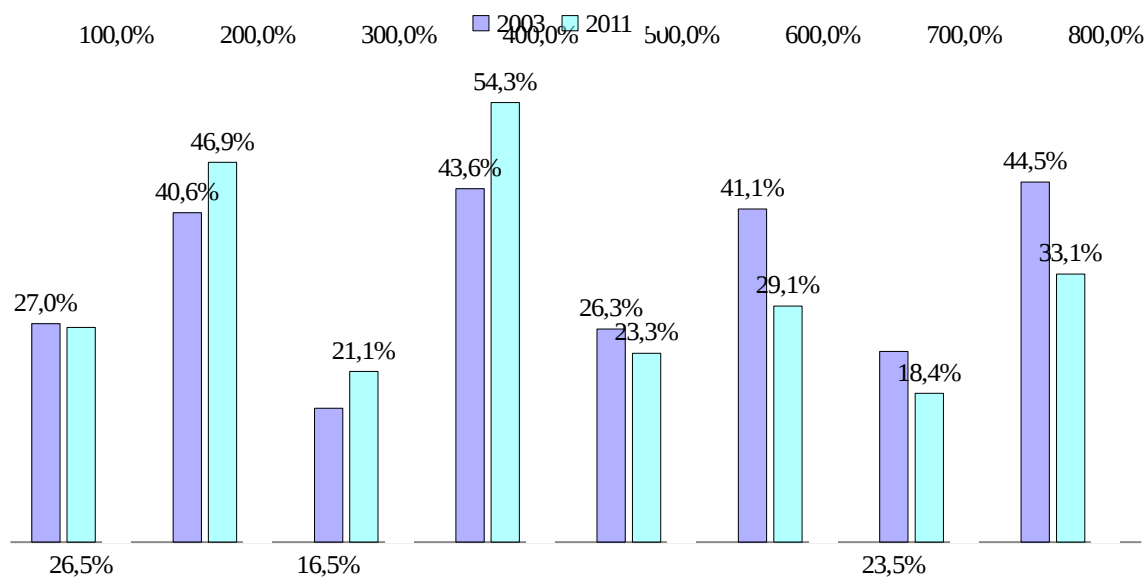
Fuente: Elaboración propia en base a datos de la EPH-INDEC.

4. Inactividad y desocupación en familias cordobesas

4.1. Inactividad en familias cordobesas

En el Gran Córdoba, la inactividad es una condición que afecta en mayor medida a mujeres. Además, es en mujeres donde se registran las modificaciones más significativas en el período 2003-2011. Esas variaciones repercuten diferencialmente en las distintas clases sociales: en la región dominada del espacio social la inactividad aumenta en mujeres, mientras que en las clases dominantes ocurre lo contrario, la inactividad disminuye significativamente.

Gráfico N°5. Inactividad según clase y sexo. Gran Córdoba. 2003-2011.



Fuente: Elaboración propia en base a datos de la EPH-INDEC.

A partir de estos datos, indagaremos sobre posibles dimensiones explicativas acerca de las variaciones en la inactividad, analizando las modificaciones en las categorías de inactividad: ama de casa, estudiante y jubilado.

La categoría "ama de casa", es atribuida a la dedicación de las personas a las tareas de reproducción doméstica de los hogares, es decir, al trabajo doméstico no remunerado. Podemos observar una disminución generalizada de esta modalidad en mujeres de las diferentes clases, a excepción de la clase media dominada, donde no se observan relevantes modificaciones.⁵

Tabla N° 1. Ama de casa en mujeres según clase. Gran Córdoba. 2003-2011.

⁵ En el caso de la categoría de inactividad "ama de casa", no se realizó el análisis por sexo debido a que en varones la cantidad de casos es insuficiente para considerarlo de relevancia estadística.

	Clase baja dominada	Clase media dominada	Clase media dominante	Clase alta dominante
2003	55,3%	53,4%	37,2%	38,0%
2011	41,9%	55,2%	13,8%	19,1%
Variación	-13,5%	1,7%	-23,5%	-18,8%

Fuente: Elaboración propia en base a datos de la EPH-INDEC.

Para profundizar en la comprensión de las variaciones en esta categoría de inactividad, observamos el comportamiento de las mismas en relación a dos cortes de edad.

Tabla N°2. Ama de casa en mujeres según clase entre 15 y 30 años. Gran Córdoba. 2003-2011.

	Clase baja dominada	Clase media dominada	Clase media dominante	Clase alta dominante
2003	58,8%	68,1%	80,2%	96,6%
2011	56,4%	59,1%	90,0%	87,5%
Variación	-2,4%	-9,0%	9,8%	-9,1%

Fuente: Elaboración propia en base a datos de la EPH-INDEC.

Tabla N°3. Ama de casa en mujeres según clase en individuos entre 31 y 64 años. Gran Córdoba. 2003-2011.

	Clase baja dominada	Clase media dominada	Clase media dominante	Clase alta dominante
2003	63,1%	70,9%	58,3%	72,4%
2011	50,9%	55,9%	23,8%	31,3%
Variación	-12,1%	-15,0%	-34,5%	-41,2%

Fuente: Elaboración propia en base a datos de la EPH-INDEC.

La disminución en esta categoría de inactividad se observa principalmente en mujeres de 31 a 64 años, con mayor énfasis en la región dominante del espacio social. Como se observa en los cuadros siguientes, esa disminución tiene relación con un proceso de activación y con un aumento de la cobertura previsional. En la clase baja dominada, se da el mismo proceso de transformación aunque en menor magnitud, pero en la clase media dominada la proporción de esta categoría se mantiene.

Tabla N° 4. Categoría de inactividad en individuos entre 31 a 64 años. Gran Córdoba. 2003-2011.

2003

		Clase social				Total
		Clase baja dominada	Clase media dominada	Clase media dominantes	Clase alta dominante	
	Activo	61,7%	56,3%	67,1%	62,2%	61,7%
Categoría de inactividad	Jubilado/pensionado	5,5%	5,7%	8,1%	6,8%	6,5%
	Rentista	,8%				,2%
	Estudiante		,6%	1,3%	1,4%	,8%
	Ama de casa	28,9%	34,8%	22,8%	28,4%	28,9%
	Discapacitado	,8%	,6%			,4%
	Otros	2,3%	1,9%	,7%	1,4%	1,6%
Total		100,0%	100,0%	100,0%	100,0%	100,0%

2011						
		Clase social				Total
		Clase baja dominada	Clase media dominada	Clase media dominantes	Clase alta dominante	
	Activo	66,7%	48,6%	80,2%	75,4%	63,6%
Categoría de inactividad	Jubilado/pensionado	10,8%	13,0%	14,6%	13,1%	12,8%
	Rentista	,9%			1,6%	,4%
	Estudiante		2,3%	1,0%	1,6%	1,3%
	Ama de casa	19,8%	33,9%	3,1%	6,6%	20,0%
	Discapacitado		,6%			,2%
	Otros	1,8%	1,7%	1,0%	1,6%	1,6%
Total		100,0%	100,0%	100,0%	100,0%	100,0%

Fuente: Elaboración propia en base a datos de la EPH-INDEC.

Respecto a la categoría "estudiante"⁶, podemos observar notorias diferencias por género al interior de cada clase. A nivel general podemos observar que son varones, en mayor medida, quienes son inactivos debido a que continúan con sus estudios formales en sus diferentes niveles. Al interior de cada clase, las variaciones en el período considerado fueron escasas, a excepción de las mujeres en la clase media dominada y alta dominante donde disminuye en más del 10%.

Tabla N° 5. Estudiantes según clase y sexo en individuos entre 15 a 30 años. Gran Córdoba. 2003-2011.

	Clase baja dominada	Clase media dominada	Clase media dominante	Clase alta dominante
--	---------------------	----------------------	-----------------------	----------------------

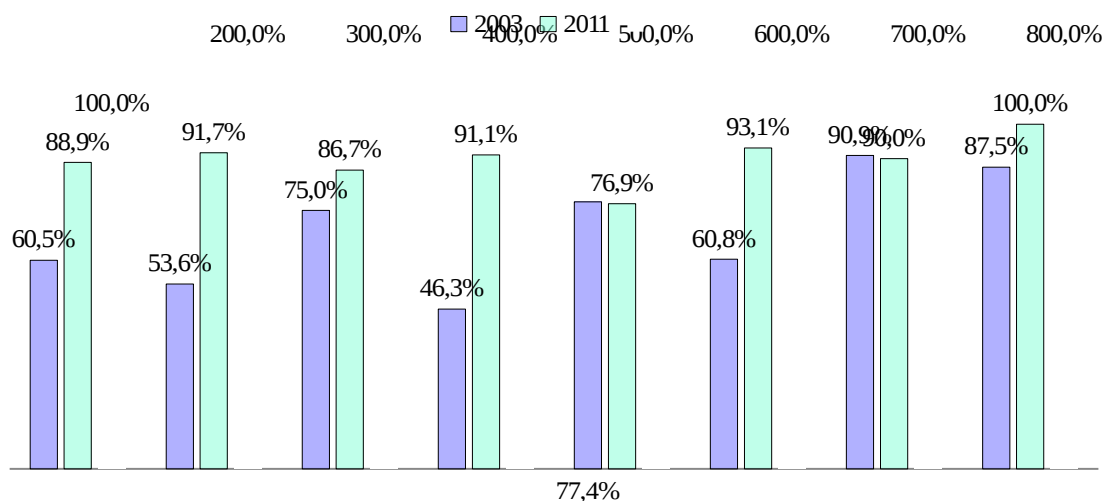
⁶ En el caso de la categoría de inactividad "estudiante", tomamos como base la población inactiva entre 15 y 30 años, por considerarla la población en donde esta categoría es relevante y a la vez comparable en términos de Población Económicamente Activa.

	Varón	Mujer	Varón	Mujer	Varón	Mujer	Varón	Mujer
2003	75,8%	42,9%	73,5%	65,0%	92,2%	72,0%	100,0%	93,8%
2011	73,7%	50,8%	77,8%	50,0%	97,0%	81,5%	95,0%	80,0%
Variación	-2,1%	8,0%	4,2%	-15,0%	4,8%	9,5%	-5,0%	-13,8%

Fuente: Elaboración propia en base a datos de la EPH-INDEC.

En la categoría "jubilado"⁷, las variaciones son aún más relevantes en el período analizado. El cobro de jubilación aumenta en todas las clases, sin distinción de sexo (a excepción de los varones de la clase alta dominada), con particular relevancia en mujeres de la región dominada del espacio social.

Gráfico N° 6. Monto por jubilación o pensión percibido en ese mes en individuos mayores de 65 años o más.



Fuente: Elaboración propia en base a datos de la EPH-INDEC.

Esta información puede ser complementada con el peso de la inactividad en cada clase a partir de los 65 años, que supera en todas las clases el 75% de la población.

Tabla N° 7: Inactividad según clases y sexo para individuos de 65 años o más.

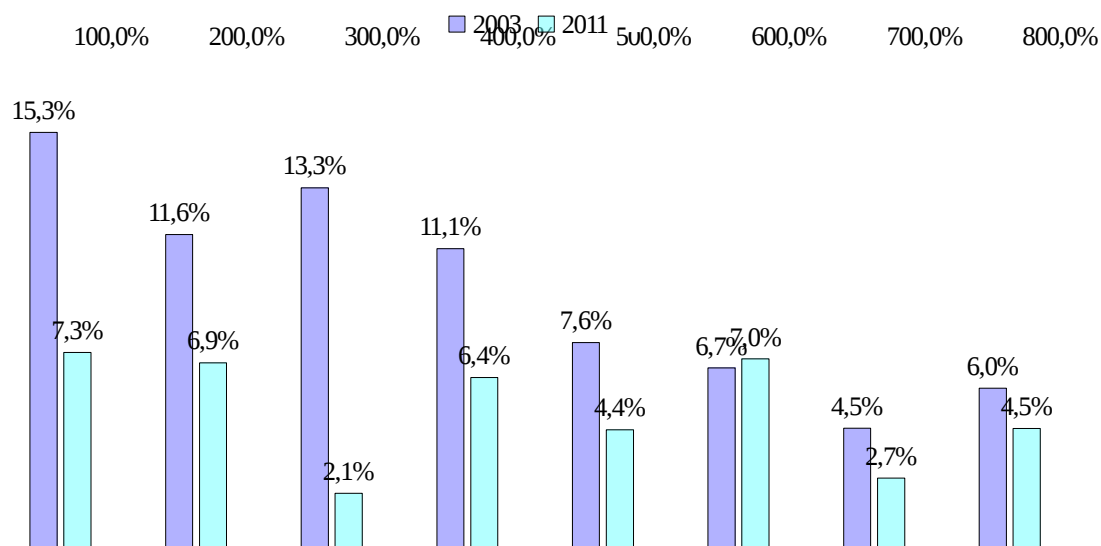
	Clase baja dominada	Clase media dominada	Clase media dominante	Clase alta dominante

⁷ En el caso de la jubilación, los datos fueron construidos en relación a la variable "Monto por jubilación o pensión percibido en ese mes" en vez de en base a la categoría de inactividad. A su vez, la variable elegida fue considerada en base a la población de 65 años o más, donde esta categoría se vuelve particularmente relevante.

	Varón	Mujer	Varón	Mujer	Varón	Mujer	Varón	Mujer
2003	73,7%	84,1%	81,3%	97,6%	83,9%	100,0%	81,8%	100,0%
2011	94,4%	100,0%	75,0%	91,1%	84,6%	93,1%	80,0%	92,3%
Variación	20,8%	15,9%	-6,3%	-6,5%	0,7%	-6,9%	-1,8%	-7,7%

Fuente: Elaboración propia en base a datos de la EPH-INDEC.

Gráfico N° 7. Desocupación por clase y sexo. Gran Córdoba. 2003-2011.



Fuente: Elaboración propia en base a datos de la EPH-INDEC.

La tasa de desocupación disminuye en todas las clases, fundamentalmente en varones de la región dominada del espacio social. Mientras que para las mujeres de todas las clases sociales la disminución en la misma es menos pronunciada.

5. Conclusiones

La dinámica de focalización de las políticas sociales en la posición de clase baja dominada, tal como la hemos descrito en nuestro trabajo, y su tendencia a su formato de transferencia de ingresos monetarizados y formalizados, presenta la característica de asociarse no solamente a la región más desfavorecida del espacio social (en términos de ingresos bajos, inserciones laborales precarias y credenciales educativas escasas), sino también a aquellas posiciones asociadas a configuraciones familiares que implican (por número de integrantes, estado civil del RH, hacinamiento y cantidad de menores) una

mayor carga de trabajo en las tareas de reproducción doméstica. La combinación de estos elementos (tipo de inserción laboral y configuración familiar) torna comprensible el acceso diferencial de esta clase en particular a la política social como instrumento privilegiado de reproducción social.

Asimismo, el aumento de la inactividad (fundamentalmente de mujeres) de los hogares ubicados en esta región del espacio social –en el marco de un contexto general de disminución de la desocupación para todas las clases como tendencia predominante de la dinámica del mercado de trabajo- puede comprenderse considerando el fuerte aumento en la cobertura previsional en los grupos de edad tanto de 31 a 64 años, como en los de 65 años o más (particularmente pronunciado en las posiciones dominadas del espacio social cordobés).

En una lectura global de las tendencias de la inactividad, sus respectivas categorías (haciendo hincapié en la disminución de la categoría “ama de casa”, en relación a la de “jubilado”), podemos entender que se sostiene a lo largo del período una división sexual del trabajo doméstico que recae fundamentalmente sobre las mujeres, profundizada por configuraciones familiares que demandan una mayor fuerza de trabajo invertida en el ámbito doméstico de la reproducción (hogares numerosos, con presencia de menores de diez años, combinados con ingresos monetarios laborales insuficientes). Sin embargo, esta sostenida presencia de las mujeres en las tareas de reproducción doméstica está acompañada en el período por una mayor presencia del Estado a partir de políticas de transferencia de ingresos como de cobertura previsional.

Sin dejar de reconocer los avances que implican los aumentos en la cobertura de las posiciones más desfavorecidas del espacio social, es importante señalar que cualquier política pública que pretenda modificar las relaciones de fuerza en la distribución del trabajo “productivo” y “reproductivo”, y que hasta ahora han estado formadas bajo el paradigma de la “activación”, deben tomar en consideración la articulación sistemática y los pesos relativos de las estrategias domésticas y laborales de reproducción social que llevan adelante las familias desde sus distintas posiciones de clase. Estas políticas deberían, entonces, complementar las existentes políticas de empleo y de transferencia condicionada de ingresos, con un sistema público de atención a la *economía de los cuidados* que exige la reproducción doméstica de los hogares.

Bibliografía

- ASSUSA, Gonzalo y FREYRE, María Laura (2014) Las formas de construcción de la desigualdad en las clases sociales (Córdoba, 2011). Ponencia presentada en el XI Congreso Argentino de Antropología Social, Rosario.
- CAPDEVIELLE, Julieta y GIOVINE, Manuel (2014) El espacio urbano de la ciudad de Córdoba: análisis de las incidencias de las políticas públicas y los grupos “desarrollistas”. Ponencia presentada en el XI Congreso Argentino de Antropología Social, Rosario.
- COOPER, María Victoria (2014) Las trabajadoras del servicio doméstico en las ciencias sociales. Ponencia presentada en el XI Congreso Argentino de Antropología Social, Rosario.
- FREYRE, L (2013) Mercado de trabajo y trayectorias laborales en contextos de pobreza. Desafíos para pensar la política social, en *Revista gestión y análisis de políticas públicas* n° 10 Julio-Diciembre 2013 Pp. 64-78.
- GIOVINE, Manuel y JIMÉNEZ, ZUNINO, Cecilia (2014) Desigualdad educativa en Córdoba: acceso diferencial al instrumento por clases. Ponencia presentada en el XI Congreso Argentino de Antropología Social, Rosario.
- GROISMAN, F., BOSSERT, F. y SCONFENZA, M E. (2011) Políticas de protección social y participación económica de la población en Argentina (2003-2010), en *Avances de investigación. N° 1 Noviembre 2011. Publicación del Equipo de investigación en trabajo, distribución y cuestiones sociales CONICET-UBA. Documento de trabajo*, Buenos Aires.
- GUTIÉRREZ, Alicia y MANSILLA, Héctor (2013) El espacio social y su reproducción: aspectos teórico metodológicos y fuentes secundarias. Ponencia presentada en el XXIX Congreso ALAS, Santiago de Chile.
- GUTIÉRREZ, Alicia y Mansilla, Héctor (2014) Documento de trabajo. Córdoba:Mimeo.
- JELIN, Elizabeth (2005) Las familias latinoamericanas en el marco de las transformaciones globales. Hacia una nueva agenda de políticas públicas. En ARRIAGADA, Irma *Políticas hacia las familias protección e inclusión sociales*. CEPAL. Santiago de Chile.
- JELIN, Elizabeth (2007) Las familias latinoamericanas en el marco de las transformaciones globales. En ARRIAGADA, Irma (coordinadora) *Familias y*

Políticas Públicas en *América Latina: una historia de desencuentros*. CEPAL.

Santiago de Chile, octubre de 2007.

MANSILLA, Héctor (2014) El acceso a las Tecnologías de Información y Comunicación como expresión de la desigualdad social en el Gran Córdoba en el 2011. Ponencia presentada en el XI Congreso Argentino de Antropología Social, Rosario.

MANZANO, V. (2009). Un barrio, diferentes grupos: acerca de dinámicas políticas locales en el distrito de La Matanza. En A. Grimson, Ferraudi, Curto, Segura (Comp.), *La vida política en los barrios populares de Buenos Aires*. Buenos Aires: Prometeo.

NEFFA, J. (Coordinador) (2012). *Políticas activas de empleo durante la posconvertibilidad*. Documento de trabajo empleo, desempleo y políticas de empleo n° 11. Buenos Aires: CEIL-CONICET.