

1º Congreso Internacional de Ciencias Humanas - Humanidades entre pasado y futuro. Escuela de Humanidades, Universidad Nacional de San Martín, Gral. San Martín, 2019.

Entre los grupos indígenas del Chaco: los aportes de Guillermo Furlong para la antropología histórica.

Lucaioli, Carina P. y Huespe Tomá, M. Inés.

Cita:

Lucaioli, Carina P. y Huespe Tomá, M. Inés (2019). *Entre los grupos indígenas del Chaco: los aportes de Guillermo Furlong para la antropología histórica. 1º Congreso Internacional de Ciencias Humanas - Humanidades entre pasado y futuro. Escuela de Humanidades, Universidad Nacional de San Martín, Gral. San Martín.*

Dirección estable:

<https://www.aacademica.org/1.congreso.internacional.de.ciencias.humanas/1233>

ARK: <https://n2t.net/ark:/13683/eRUe/XcA>



Esta obra está bajo una licencia de Creative Commons.
Para ver una copia de esta licencia, visite
<https://creativecommons.org/licenses/by-nc-nd/4.0/deed.es>.

Acta Académica es un proyecto académico sin fines de lucro enmarcado en la iniciativa de acceso abierto. Acta Académica fue creado para facilitar a investigadores de todo el mundo el compartir su producción académica. Para crear un perfil gratuitamente o acceder a otros trabajos visite:
<https://www.aacademica.org>.



UNIVERSIDAD
NACIONAL DE
SAN MARTÍN

1949-2019
70 AÑOS DE
GRATUIDAD
UNIVERSITARIA

ESCUELA
HUMANIDADES
20 AÑOS

LICH
Laboratorio de Investigación
en Ciencias Humanas



PRIMER CONGRESO INTERNACIONAL DE CIENCIAS HUMANAS

Entre los grupos indígenas del Chaco: los aportes de Guillermo Furlong para la antropología histórica

Carina P. Lucaioli
(CIS-CONICET/IDES, FFyL-UBA)
carinalucaoli@gmail.com
M. Inés Huespe Tomá
(FFyL-UBA)
ines.huespe@gmail.com

Resumen

En esta ponencia proponemos abordar un dilema metodológico que habitualmente se nos presenta a quienes nos dedicamos a la antropología histórica de los grupos indígenas del actual territorio argentino --en general-- y de la región chaqueña en particular. Al momento de reunir los aportes bibliográficos y seleccionar el corpus documental con el que se espera trabajar, nos topamos con un conjunto de obras que no se dejan encasillar fácilmente en ninguna de estas dos categorías. Las obras del jesuita Guillermo Furlong forman parte de este corpus especial. Situadas en un campo híbrido entre la reproducción de fuentes de primera mano y la inquietud histórico-etnográfica, sus libros se inscriben entre los estudios académicos actuales y los compendios históricos propios de una tradición jesuita de larga duración. Aquí proponemos analizar sus aportes para la historia indígena a partir del análisis de sus publicaciones para los grupos del Chaco. De esta manera, nos enfocaremos en las características del corpus bibliográfico, en el formato y la redacción de los textos y en el tipo de datos que es posible obtener de su lectura.

Palabras clave: historia indígena; bibliografía jesuita; documentos coloniales; grupos étnicos, Chaco



PRIMER CONGRESO INTERNACIONAL DE CIENCIAS HUMANAS

Ponencia (versión sintética)

Durante la colonia, los jesuitas fueron destacados productores de documentos -- escritos, mapas y dibujos--; ya sea por la extensión y erudición de sus obras, por sus intereses ajustados al registro de hechos históricos o porque en algunos casos se orientaron decididamente sobre cuestiones etnográficas, sus obras ofrecen un enorme caudal de información para el estudio de los grupos indígenas. Muchos de estos documentos son, entonces, de consulta obligada para la investigación en antropología histórica. Los compendios producidos en los Colegios y otras sedes urbanas --como las obras de Del Techo, Lozano, Charlevoix y Muriel-- así como los escritos producidos por los misioneros --Jolís, Sánchez Labrador, Paucke y Dobrizhoffer--, más allá de sus particularidades y características propias, tienen en común el haber sido escritos de forma contemporánea a los hechos narrados. De esta manera, se sitúan sin lugar a dudas dentro del corpus de documentos con los cuales abordamos el pasado. Comparten, también, una singular tendencia a interesarse por cuestiones etnográficas y reconocer cierto grado de participación indígena en los procesos históricos; aspectos generalmente ausentes en otros tipos de documento.

Alejados del contexto misional de las fronteras, los jesuitas mantuvieron hasta el siglo XX el impulso por escribir sobre la historia colonial, para lo cual contaron con el acceso a documentos inéditos, poco accesibles y celosamente guardados en los archivos de la Compañía de Jesús. Dentro de esta producción ubicamos la voluminosa obra del historiador Guillermo Furlong¹. Durante buena parte del siglo XX --mayormente entre 1930 y 1970--, Furlong publicó numerosas obras sobre la actuación jesuita durante el período colonial; entre otros, varios libros dedicados a distintos grupos indígenas que habitaban en el Chaco y la región pampeano-patagónica. Una inquietud compartida por quienes realizamos actualmente investigaciones en antropología histórica sobre el pasado indígena, reside en la dificultad de clasificar estos aportes a partir del dualismo --más analítico que real-- entre fuentes y bibliografía. Conjugando la reproducción de fragmentos de fuentes de primera mano y el abordaje de problemáticas histórico-

¹ Guillermo Furlong nació en Arroyo Seco 1889 en la provincia de Santa Fe, en el seno de una familia de inmigrantes irlandeses. Desde pequeño accedió a una buena educación en colegios ingleses de la ciudad de Rosario y culminó sus estudios en la universidad de Washington, donde ingresó de manera definitiva en la Compañía de Jesús. Al regresar al país se desempeñó como profesor de Historia y de lengua inglesa en el Colegio del Salvador, donde también se orientó hacia la investigación. En 1939 fue designado miembro de número en la Academia Nacional de la Historia; luego formaría también parte de la Academia de las Letras del Plata, de la Academia de Geografía y de la Academia Sanmartiniana. Luego de una vida entera dedicada a la investigación histórica y la publicación de una gran cantidad de libros, artículos y folletines religiosos, Furlong murió en Buenos Aires, en 1974, a los 86 años de edad.



PRIMER CONGRESO INTERNACIONAL DE CIENCIAS HUMANAS

etnográficas, sus libros se inscriben en el espacio híbrido entre los compendios históricos de una tradición jesuita de larga duración y los intereses académicos y más actuales de la antropología histórica.

Motivadas por la propuesta de este simposio que entre otras cosas nos invita a reflexionar sobre las dificultades metodológicas con las que nos topamos en el despliegue de nuestras investigaciones, hemos decidido atender esta inquietud tan específica como recurrente en la consideración de los escritos de Furlong, fundamentalmente en cuanto a la ponderación de los datos etnográficos e históricos sobre los grupos indígenas que en ellos podemos obtener. Acorde a nuestros intereses y trayectorias de investigación, limitamos el corpus de publicaciones a las obras dedicadas exclusivamente a los grupos indígenas del Chaco; estas son: “Entre los abipones del Chaco” (1938a), “Entre los mocobíes de Santa Fe” (1938b), “Entre los vilelas de Salta” (1939) y “Entre los lules de Tucumán” (1941). A partir de una doble lectura de este corpus --una particular y otra transversal o de conjunto-- buscamos identificar diversos aspectos teóricos y metodológicos involucrados en el proceso de producción de estos escritos con el objetivo de iluminar desde nuevas perspectivas la obra del autor y sus aportes para los estudios actuales. Por cuestiones de espacio, expondremos de forma muy breve algunas de nuestras conclusiones parciales y de los aspectos que consideramos más relevantes destacar, omitiendo el desarrollo analítico, aspectos comparativos y ejemplos.

El corpus:

Estas cuatro obras --junto a otras dos dedicadas a los tehuelches y los pampas (Furlong 1938c y 1943)-- conforman una serie de publicaciones con características particulares², cuya identidad compartida ya se observa en el formato de los títulos. Todos ellos utilizan la fórmula: “Entre los + nombre de grupo étnico + localización geográfica”. A continuación, a modo de subtítulo e introducidas por la frase “Según noticias de...”, se explicitan los nombres de los jesuitas que escribieron los documentos que sirvieron de fuente de información histórica al autor. Asimismo, comparten una misma estética editorial en sus tapas --ilustradas con un mapa de la

² El propio autor reconoce: “El volumen que hoy publicamos [“Entre los lules de Tucumán”] es una recopilación análoga a las monografías que son ya del dominio público: ‘Entre los mocobíes de Santa Fe’, ‘Entre los abipones del Chaco’, ‘Entre los pampas de Buenos Aires’ y ‘Entre los vilelas de Salta’” (Furlong 1943: 5).



PRIMER CONGRESO INTERNACIONAL DE CIENCIAS HUMANAS

región en cuestión--, un formato uniforme en la manera de presentar la información -- caracterizada por la concatenación de citas textuales--, la presencia de entradas temáticas dispuestas en los márgenes, varias imágenes ilustrativas y mapas históricos y de confección personal del autor. Los cuatro libros poseen un índice analítico; sin embargo, sólo “Entre los mocobíes...” incorpora una lista de bibliografía general con las citas que en las otras obras se consignan en notas al pie o al finalizar el texto. Los anexos ofrecen la mayor variación: un apéndice sobre “La alfarería del Arroyo de Leyes” basado en investigaciones arqueológicas contemporáneas a la publicación (Furlong 1938b); un poema de Southey de 1826 sobre Dobrizhoffer (Furlong 1938a); una carta de edificación sobre la vida del padre Artigas escrita por el padre Andreu (Furlong 1941).

El formato de los textos:

El proceso de investigación para cada libro y la elaboración misma de los textos por parte de Furlong tienen un tinte muy particular caracterizado por una prolífica citación de fragmentos de documentos de primera mano, con una mínima intervención del autor. Es posible pensar que estas publicaciones estuvieron directamente motivadas por el conocimiento de y el acceso a un abundante corpus de escritos jesuitas del período colonial, en su gran mayoría inéditos en ese momento y desconocidos por el público general, cuyo contenido juzgó de gran valor en sí mismo. En ese sentido, destacamos algunos de sus aportes a la vez que identificamos ciertas dificultades:

- Orientar la investigación hacia la problemática indígena del pasado, que hasta el momento no había despertado el interés de la historia y se reservaba exclusivamente a la etnografía y la arqueología. Los trabajos de Furlong, miembro de número de la Academia Nacional de la Historia, pueden considerarse --aún con sus sesgos y distorsiones-- como un importante antecedente de los estudios interdisciplinarios y etnohistóricos de fines del XX.
- Conformar un corpus a partir de lo que podríamos llamar, siguiendo a Pérez (2015), un “archivo estallado”; que puso en diálogo información que se encontraba dispersa en diferentes repositorios jesuitas (Argentina, Bélgica, Alemania, Italia, España, etc.). Entre las dificultades hallamos que las citas de procedencia no siempre están completas o son explícitas.



PRIMER CONGRESO INTERNACIONAL DE CIENCIAS HUMANAS

- Transcribir de manera extensa o completa diferentes documentos, inaccesibles a otros investigadores (resolviendo aspectos como el acceso restringido a los documentos para investigadores laicos, las dificultades impuestas por las lenguas originales de los manuscritos, las distancias y la dispersión geográfica de los originales). Opaca en cierto punto esta labor, la deficiente señalización para identificar citas textuales o intervenidas por el autor; si bien no cabe duda de que el grueso de los párrafos proviene de fragmentos de documentos, no siempre el lector puede discernir si la cita es textual o parafraseada. Sus obras conforman, entonces, una suerte de *bricolage* en donde la pluma del autor se complementa y se funde con los relatos de sus informantes de primera mano.
- Contribuir a la preservación de manuscritos mediante su reproducción en otros medios.
- Ofrecer traducción al español de manuscritos originalmente redactados en otras lenguas, como el latín, el alemán antiguo o el italiano. Una buena parte de los documentos con los que trabaja, posteriormente fueron traducidos al español y publicados de forma completa por distintas editoriales de alcance nacional (como los textos de Paucke, Dobrizhoffer, Jolis; y en los últimos años Sánchez Labrador y la compilación de Camaño). Esas publicaciones realizadas con criterios académicos actuales, condujeron a ponderar a los escritos de Furlong como poco rigurosos, fragmentados e intervenidas por el autor, relegándolos como fuentes de consulta secundaria.
- Reunir, difundir y preservar ilustraciones sobre diferentes temas y de distinta procedencia: semblanzas a misioneros, fotografías, dibujos antiguos y actuales, fachadas de iglesias, etc. (ver Anexo 1). En total, son 105 imágenes, las cuales no suelen estar referidas en el texto, con lo cual funcionan como suplementos de lectura más que como un complemento a la información escrita.
- Incorporar o confeccionar mapas –15 en total– en donde se ubican puntos geográficos y sitios históricos de interés sobre las problemáticas abordadas (ver Anexo 2). Como sesgo, señalamos que en ocasiones se hace referencia en el texto a documentos cartográficos que luego no se incorporan a la publicación.



PRIMER CONGRESO INTERNACIONAL DE CIENCIAS HUMANAS

El contenido:

- Los títulos prometen que cada libro abordará un grupo étnico particular, jugando con el recurso de ponernos en el lugar del jesuita que misionó “entre los” diversos grupos indígenas del Chaco. Sin embargo, solo dos de ellos (Furlong 1938 a y b) dedican un espacio considerable a describir las costumbres y especificidades de abipones y mocovíes; temas que ya vienen densamente desplegados en los originales de Dobrizhoffer y Paucke con los que trabaja en autor. Por el contrario, en lules y vilelas, la información específica es tan poca y fragmentada que el autor incorpora descripciones de otros: aparecen detalles sobre tobas, omoampas, isistines y mataguayos sin que medie explicación alguna que amerite su incorporación. Concluimos entonces que el contenido de las fuentes fueron más determinantes en las obras de Furlong que su proyecto editorial.
- Asimismo, recordando el modelo de las anuas y catálogos producidos por los misioneros durante la colonia, los títulos funcionan como reglas mnemotécnicas que permiten distribuir a los grupos étnicos en regiones determinadas, contribuyendo a la cristalización y consolidación de los mapas étnicos producidos paralelamente en el círculo de la antropología clásica (ver Canals Frau, Serrano y Palavecino, cf. Nacuzzi y Lucaioli 2017).
- Furlong unificó la grafía y modalidades ortográficas de los rótulos étnicos escogiendo una única variable que esconde las dinámicas en torno al nombrar y las dificultades del registro de los gentilicios.
- Los datos etnográficos que se pueden obtener de estas obras son los que obtuvieron los informantes en sus estadías entre los grupos indígenas. Furlong rara vez evalúa, pondera, critica o cuestiona esta información sino que se limita a reproducirla con la menor cantidad de intervenciones posibles. Su impronta se observa de forma indirecta en la selección de temas, de párrafos y en el ordenamiento jerárquico en que decidió transcribirlos más que en el contenido.
- Al ajustarse acríticamente al discurso producido durante la colonia, sus trabajos reproducen --quizás sin notarlo-- el imaginario dicotómico de la época basado en “indios pacíficos, amigos y sedentarios”, entre los cuales entran los lules y vilelas e “indios guerreros, enemigos y nómades” como los abipones y



PRIMER CONGRESO INTERNACIONAL DE CIENCIAS HUMANAS

mocovíes³. Es curioso que esta representación no se ajusta a las descripciones específicas sobre lules y vilelas (vistos de cerca son menos amigos, mansos y civilizados que lo que muestra la comparación a gran escala) y, sin embargo, Furlong no parece advertir o atender a esta contradicción.

- En ocasiones, completa la información con citas de autoridad de otros reconocidos academicistas de la época, como Lafone Quevedo, Sallaberry, Lizondo Borda, Cervera y Pelleschi, entre otros.
- Al analizar las cuatro obras en conjunto, observamos que la gesta jesuita es la verdadera protagonista de estos relatos; por ello Furlong se detiene en biografías y semblanzas, escritas en tono subjetivo donde sí es posible encontrar opiniones personales del autor.
- Sus cuatro obras se ajustan, en menor o mayor medida, a una misma secuencia narrativa: las características del espacio, flora y fauna; la labor de los primeros jesuitas en esa región, las características más particulares de los grupos indígenas; una semblanza de los misioneros y productores de los documentos; y una mención a la expulsión de la Orden.
- A pesar de que el lector instruido en documentos de primera mano puede advertir el mosaico de citas y fragmentos, la escritura de Furlong crea la ilusión de una linealidad cronológica que concatena los hechos relatados. Como señala Imolesi (2014), se trata de un efecto narrativo que no responde en sí a una reconstrucción veraz y anclada en el tiempo histórico sino a la puesta en relación de acontecimientos que no tienen un encadenamiento causal unos con otros⁴. Para la reconstrucción de la secuencia histórica se sugiere, entonces, consultar las fuentes originales.
- No hay coherencia en las formas de citar las fuentes, si bien es esperable que los escritos de esta época no se ajusten a las normas de citación académica actual⁵. De esta manera, se dificulta la identificación de los informantes, de los distintos documentos y de los repositorios en que fueron consultados. No

³ Esta tensión entre lules y abipones se expresaba, por ejemplo, en estos términos: “pero cotejar el conventillo (o misión de los Lules), donde su Reverencia envejeció, con el Timbó [reducción de abipones], y los pacíficos Lules con los diabólicos Abipones, es a mi ver, cotejar Alcalá de Henares con Orán, y mariposas con avispas, y corderos con tigres” (carta de Dobrizhoffer en Furlong 1938a: 156-157).

⁴ Precisamente pudimos dar cuenta de este accionar a partir de la consulta de obras como la de Lozano (1743), “Descripción Corográfica del Chaco Gualamba”, a la cual recurre Furlong en distintas oportunidades, reordenado los hechos y desarticulando las ideas principales del autor en función de sus intereses.

⁵ Hallamos cierta tendencia a una mayor formalidad en la citación entre sus primeros libros y los últimos.



PRIMER CONGRESO INTERNACIONAL DE CIENCIAS HUMANAS

obstante, destacamos un riguroso análisis de los documentos con los que trabaja: sus notas están plagadas de advertencias sobre autorías apócrifas, referencias a publicaciones anteriores, observaciones sobre la originalidad o no de ciertos fragmentos y de impugnaciones sobre datos falsos⁶.

Bibliografía y referencia bibliográficas

Furlong San Jerónimo, G. (1938^a) *Entre los abipones del Chaco: según noticias de los misioneros jesuitas, Martín Dobrizhoffer, Domingo Muriel, José Brigniel, Joaquín Camaño, José Jolís, Pedro Juan Andreu, José Cardiel y Vicente Olcina*. Bs. As.: Talleres Gráficos San Pablo.

Furlong San Jerónimo, G. (1938b) *Entre los Mocovíes de Santa Fe. Según las noticias de los misioneros jesuitas Joaquín Camaño, Manuel Canelas, Francisco Burgues, Román Arto, Antonio Bustillo y Florian Baucke*. Bs. As.: Sebastián Amorrortu e Hijos.

Furlong San Jerónimo, G. (1939) *Entre los Vilelas de Salta. Según noticias de los misioneros jesuitas Bartolomé Castro, Joaquín Camaño, Antonio Moxi, Vicente Olcina, Alonso Sanchez, Roque Gorostiza, Jose Jolis, Antonio García, Tomas Borrego y Pedro Juan Andeu*. Bs. As.: Academia Literaria del Plata

Furlong San Jerónimo, G. (1941) *Entre los lules de Tucumán, según noticias de los misioneros jesuitas Antonio Machoni, Pedro Lozano, Pedro Juan Andreu, Pedro Artigas, José Jolís, Pedro Francisco Charlevoix, José Peramás y Francisco Barnechea*. Buenos Aires: Tall. Gráf. San Pablo.

Imolesi, M.E. (2014) De la utopía a la historia. La reinención del pasado en los textos de Guillermo Furlong. *Mélanges de l'École française de Rome – Italie et Méditerranée modernes et contemporaines* [En ligne] 126-1.

Nacuzzi, Lidia R. y Carina P. Lucaioli. 2017. Una reflexión sobre los rótulos históricos y la dificultad de nombrar a los grupos étnicos de Pampa-Patagonia y el Chaco. *Nuevo Mundo Mundos Nuevos*. [En línea], <http://journals.openedition.org/nuevomundo/71684>

Pérez, Pilar (2015) Futuros y fuentes: las listas de indígenas presos en el campo de concentración de Valcheta, Río Negro (1887). *Nuevo Mundo Mundos Nuevos* [En línea], Debates, <http://journals.openedition.org/nuevomundo/68751>

⁶ Por ejemplo, en la nota al pie n°35 del libro de vilelas señala: "Todo esto es del Padre Alonso Sánchez y no del Padre José Cardiel, a quien erradamente atribuyó Pastells la paternidad de este escrito. Es indudable que Cardiel jamás estuvo establemente, tal vez ni estuvo de pasada, en las Reducciones del Chaco occidental" (Furlong 1939: 176).



PRIMER CONGRESO INTERNACIONAL DE CIENCIAS HUMANAS

Anexo 1 – Imágenes incluidas en cada libro

“Entre los Abipones del Chaco” (Furlong 1938a)



Efigies de abiponas y abipones según Dobrizhoffer.



Rio Paraguay – Paraná Mini- Rio Negro- Ciudad de Corrientes. Hangada para carga- Hangada para vacunos (Lamina de Baucke) (sic.).



Un banquete indígena- Cazando baguales (Lamina de Baucke) (sic.).





UNIVERSIDAD
NACIONAL DE
SAN MARTÍN

1949-2019
70 AÑOS DE
GRATUIDAD
UNIVERSITARIA

ESCUELA
HUMANIDADES
20 AÑOS

LICH
Laboratorio de Investigación
en Ciencias Humanas



PRIMER CONGRESO INTERNACIONAL DE CIENCIAS HUMANAS



Abipones yendo de caza, según Dobrizhoffer.



“Dispuestos a la fuga o a presentar batalla según convenga”. Dibujo de Dobrizhoffer.



Cruzando los ríos, según Baucke (sic.).



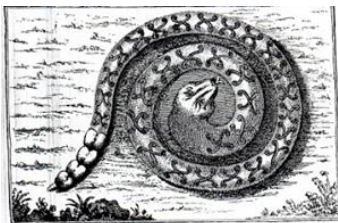
Batalla indígena, según Baucke (sic.).



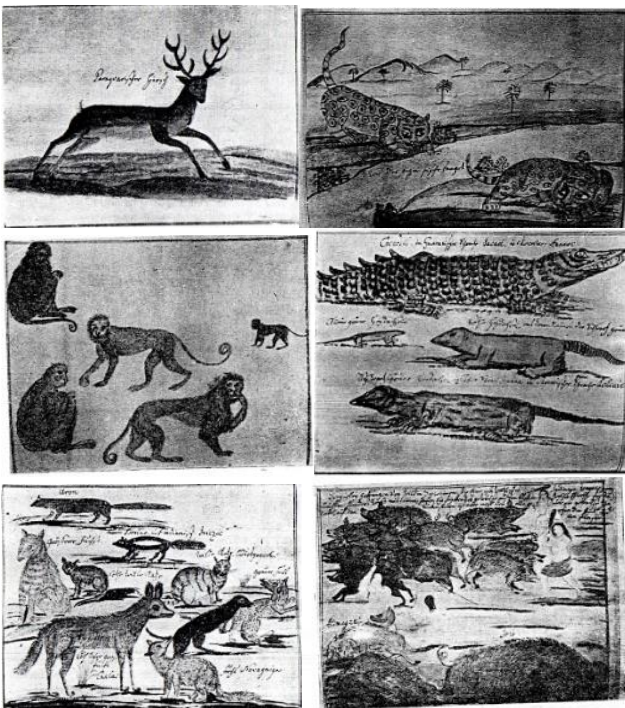
PRIMER CONGRESO INTERNACIONAL DE CIENCIAS HUMANAS



Imagen de la Inmaculada que se veneraba en la Reducción de la Concepción y que actualmente se encuentra en la Capilla de Quebrachos, cerca de Sumampa.



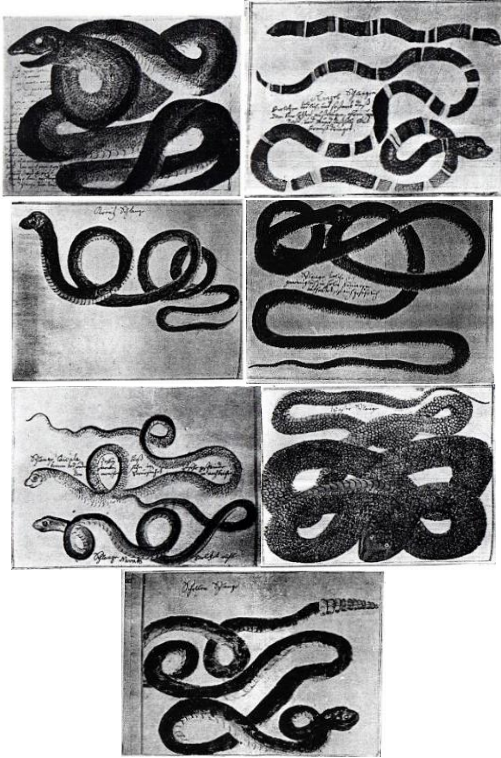
La víbora de Cascabel, según de Dobrizhoffer, quien extensamente relata la acción ponzoñosa de su veneno.



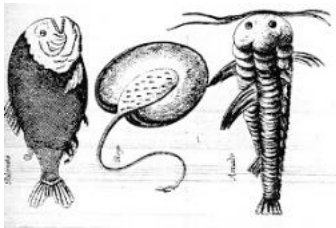
Fauna chaqueña, según Baucke (sic.).



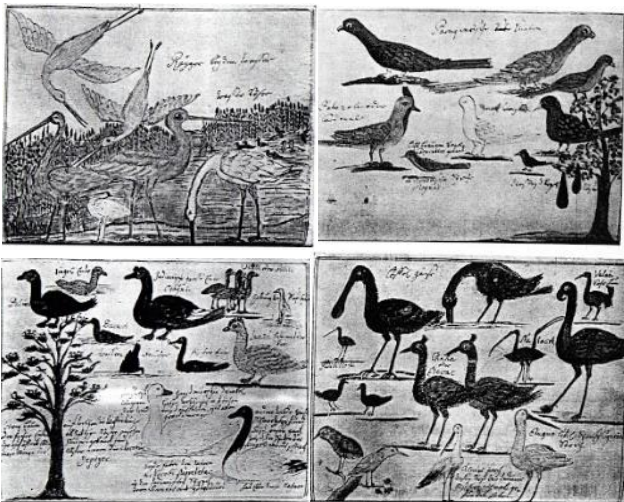
PRIMER CONGRESO INTERNACIONAL DE CIENCIAS HUMANAS



Ofidismo chaqueño, según Baucke (sic.).



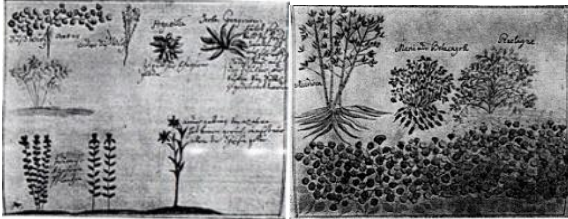
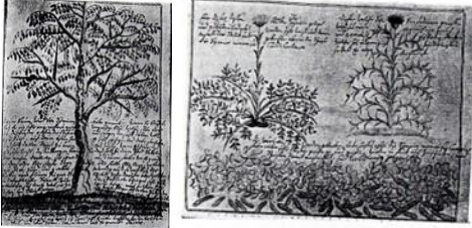
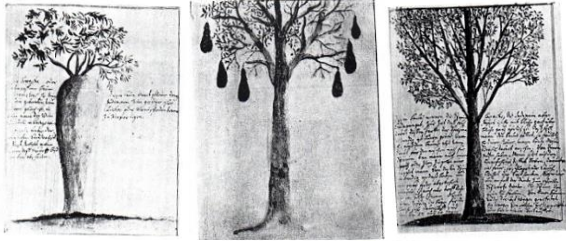
Ictiología chaqueña, según Baucke (sic.).



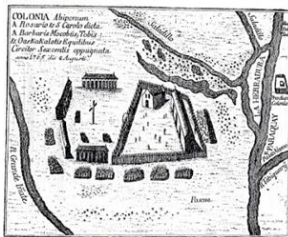
Aves chaqueñas, según Baucke (sic.).



PRIMER CONGRESO INTERNACIONAL DE CIENCIAS HUMANAS



Flora chaqueña, según Baucke (sic.).



La Reducción del Timbó, según Dobrizhoffer. Las tropas que rodean el pueblo son las de los indios Mocobíes y Tobas que en número de unos seiscientos cayeron sobre el pueblo en la madrugada del 2 de agosto de 1765.

Geschichte der Abiponer, einer bewirren und freigerirren Nation

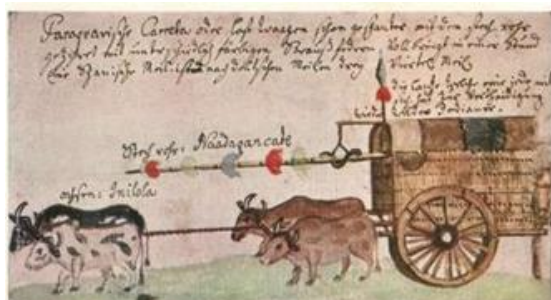
Paraguay. ... von Herrn Abbe Martin Dobrizhoffer, ... Dritter Theil.

Edición alemana de la Historia de Abiponibus. Ejemplar del Dr. José Luis Molinari (Buenos Aires).

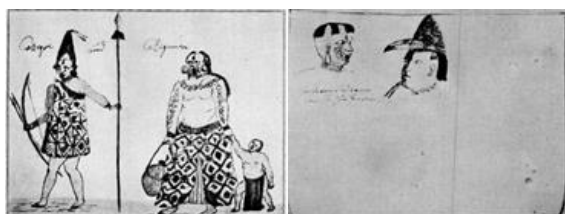


PRIMER CONGRESO INTERNACIONAL DE CIENCIAS HUMANAS

“Entre los Mocobíes de Santa Fe” (Furlong 1938b)



Carreta rioplatense, según Baucke (sic.). “Carreta paraguaya o vagón con la Caña decorada con plumas de avestruz de diferentes colores. Hace en una hora una milla española que es en millas alemanas tres cuartos de millas”.



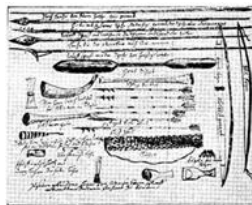
Tatuaje mocoibí, según Baucke (sic.).



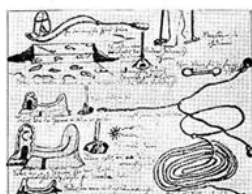
Adornos y arte de tejer entre los mocoibíes, según Baucke (sic.).



PRIMER CONGRESO INTERNACIONAL DE CIENCIAS HUMANAS



Instrumentos de caza y de guerra de los mocobíes, según Baucke (sic.).



Banquetes y baños fluviales entre los mocobíes, según Baucke (sic.).



Recolección de miel y cerámicas funerarias entre los mocobíes, según Baucke (sic.).





PRIMER CONGRESO INTERNACIONAL DE CIENCIAS HUMANAS



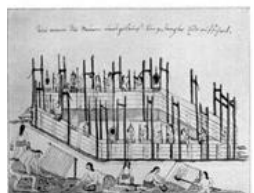
El arte de los mocobíes para cazar toros y caballos, según Baucke (sic.).



El arte de los mocobíes para cazar tigres y langostas, según Baucke (sic.).



La Iglesia de San Javier (cementerio, patio central, patio de los talleres; detrás de la casa de los Padres y la huerta de los mismos), y la construcción de paredes de adobe entre los mocobíes, según Baucke (sic.).





PRIMER CONGRESO INTERNACIONAL DE CIENCIAS HUMANAS



Una parada militar y la agricultura entre los mocobés, según Baucke (sic.)



La equitación entre los mocobés, según Baucke (sic.).



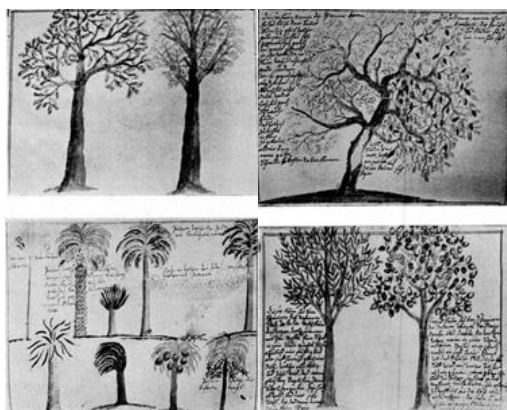
Pueblo de San Javier, según Baucke. Por las leyendas que se encuentran en esta lámina sabemos que representa una parada militar en San Javier, con ocasión de la fiesta de San Francisco Javier. Era la llamada “Compañía blanca” por ser todos los caballos de ese color, a excepción de los oficiales y portaestandartes que iban en caballo de color. Nos dicen además las leyendas que en el ángulo superior izquierdo que se encontraba el horno y el secadero de ladrillos. A los lados de la iglesia se hallaba el cementerio y el patio principal. Detrás de la iglesia estaba la sacristía a continuación las habitaciones de los Padres. Las otras tres alas del edificio fueron otrora iglesia y morada de los misioneros, pero en 1767 eran los talleres del pueblo. Lo más cercano a la pared era el taller de hilados y tejidos. Al fondo de todo, la huerta de los Padres y a la derecha el matadero (corral mayor) y secadera de pieles (corral menor). Las habitaciones más cercanas a estos corrales eran de los indios que no estaban aún bautizados. Entre la cruz y la iglesia estaban apostados los niños y niñas para contemplar el desfile militar y en dos grupos las mujeres del pueblo viviendo a sus esposos e hijos. Las habitaciones del extremo inferior derecho son también de indios catecúmenos.



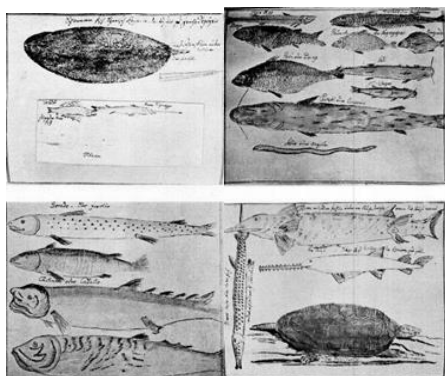
PRIMER CONGRESO INTERNACIONAL DE CIENCIAS HUMANAS



Pueblo de San Pedro, según Baucke (sic.). Fundóse en 1765 “sobre el río Inspin Chico, distante del Paraná como a 9 leguas al poniente, 28 de la ciudad de Santa Fe hacia el tramontano y 13 de la Reducción de San Javier” o sea “en los 30 gr. 20 m. de latitud y 317 gr. y 16 m. de longitud”. Esto asevera el Padre Jolís en su “Historia del Chaco II, 528”, pero sus aseveraciones son inexactas y nos han impedido no poco dar con la exacta ubicación de aquel pueblo. El Padre Bustillo que fue misionero del mismo y se hallaba en él con el Padre José Lehman en 1767 asevera que estaba sobre un río de agua dulce, que nace a unas dos leguas y estaba como catorce leguas al poniente de San Javier y 37 al norte de la ciudad de Santa Fe y distante 7 leguas de la laguna Blanca que está al poniente del pueblo. Con estos datos y con la valiosa cooperación del agrimensor señor Bernardo Vázquez, cuyo conocimiento de aquellas zonas santafesinas es muy grande, pudimos concretar la ubicación de San Pedro sobre el río Inspin Chico, llamado también el río de los Padres y al presente conocido con el nombre de río o arroyo de San Pedro, único de agua dulce que desemboca en el Saladillo amargo.



Flora santafesina, según Baucke (sic.).



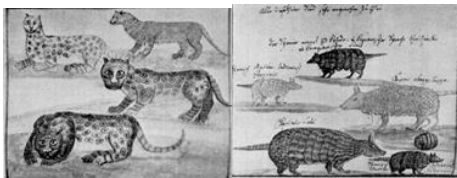
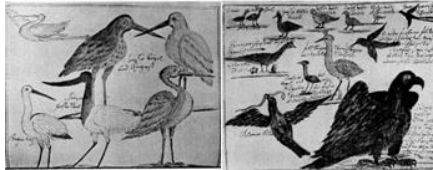
Ictiología santafesina, según Baucke (sic.).



PRIMER CONGRESO INTERNACIONAL DE CIENCIAS HUMANAS



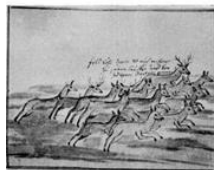
Avifauna santafesina, según Baucke (sic.).



Fauna santafesina, según Baucke (sic.).



Mamíferos santafesinos, según Baucke (sic.).



Dos páginas del manuscrito inédito de Baucke (sic.) con ilustraciones del mismo.

PRIMER CONGRESO INTERNACIONAL DE CIENCIAS HUMANAS

Apéndice. La alfarería del Arroyo de Leyes



Fig. 1 Formas esquemáticas de las vasijas y urnas más perfectas del Arroyo de Leyes, deducidos de los restos encontrados y de las piezas enteras que poseemos.



Fig.2 Los mocobíes ceramicando. Interesante lámina de Baucke (sic.) publicada por el Padre Furlong en 1935, donde puede apreciarse las formas predominantes y el método de cocción empleado por los alfareros mocobíes.



Fig. 3 La "victoria regia", llamada en lengua indígena "irupé", que abunda en los remansos próximos del Arroyo Leyes.



Fig. 4 La Barranca del Arroyo Leyes con el sitio del yacimiento arqueológico, marcado con una cruz. Tiene aquí el arroyo 120 metros de anchura máxima. En el paisaje se destaca el característico ombú, junto al cual se han encontrado numerosos restos.

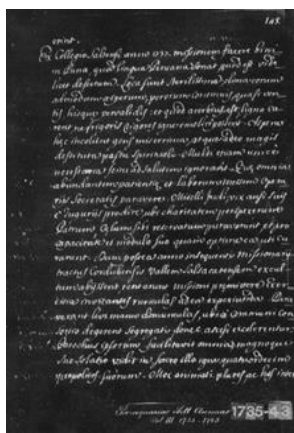


PRIMER CONGRESO INTERNACIONAL DE CIENCIAS HUMANAS

“Entre los Vilelas de Salta” (Furlong 1939)



Iglesia de la compañía de Jesús Salta. Demolida. Dibujo de J. Augspurg.



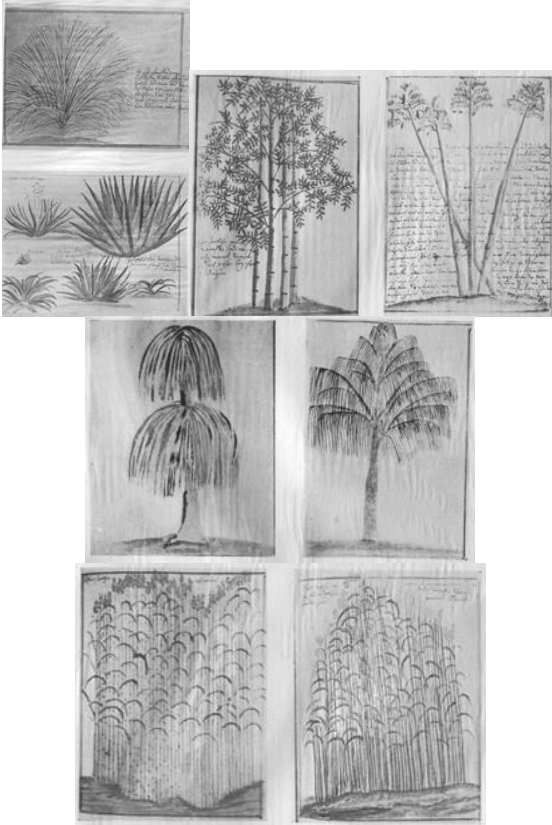
Página de las Anuas de 1735-1743, escrita por el Padre Pedro Lozano, referente al Colegio de Salta.



Página del Padre Joaquín Camaño, referente a los indios vilelas.



PRIMER CONGRESO INTERNACIONAL DE CIENCIAS HUMANAS



Flora chaqueña, según Baucke (sic.).



Fachada de lo que fue Colegio de la Compañía de Jesús, existente aún en la ciudad de Salta. Dibujo de J. Augspurg.



UNIVERSIDAD
NACIONAL DE
SAN MARTÍN

1949-2019
70 AÑOS DE
GRATUIDAD
UNIVERSITARIA

ESCUELA
HUMANIDADES
20 AÑOS

LICH
Laboratorio de Investigación
en Ciencias Humanas



PRIMER CONGRESO INTERNACIONAL DE CIENCIAS HUMANAS

“Entre los Lules de Tucumán” (Furlong 1941)



El V. Padre PEDRO ARTIGAS. Apóstol de los Lules de Tucumán.



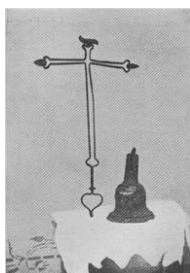
Fachada de la Capilla y la Casa de los Lules (actualmente en ruinas).



Casas, Capilla y Oficinas de la Estancia La Banda, en Tafí del Valle.



Estancia de La Banda, en Tafí del Valle. Otrora de los Jesuitas: hoy de los hijos del Dr. José Frías Silva.



Cruz y campana de la Capilla de Lules. Actualmente en el Convento Santo Domingo, de Tucumán.



PRIMER CONGRESO INTERNACIONAL DE CIENCIAS HUMANAS

Anexo 2 – Mapas incluidos en cada libro

“Entre los Abipones del Chaco” (Furlong 1938a)



Ubicación de las cuatro reducciones de abipones según Camaño. Fragmento del Mapa del P. Joaquín Camaño, 1789. De *Cartografía Jesuítica*, mapa 48, n. 106 del *Catálogo*, p. 125 del texto.



Mapa del P. José Cardiel, 1772. De *Cartografía Jesuítica*, Atlas mapa 36, *Catálogo* n. 78, texto n. 104.



Mapa del P. Martin Dobrizhoffer, 1784. De *Cartografía Jesuítica*, Atlas mapa n.99 del *Catálogo*, texto p. 120.



PRIMER CONGRESO INTERNACIONAL DE CIENCIAS HUMANAS



Las cuatro reducciones de Abipones. San Jerónimo, ahora Reconquista, 1748. La Concepción, 1749. San Fernando, ahora Resistencia, 1750. Rosario o Timbó, 1763.



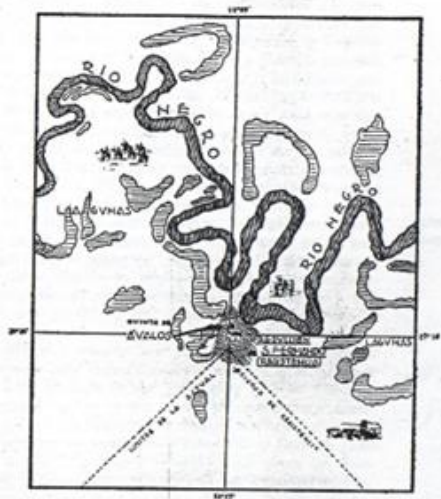
Reducción de San Jerónimo. (Provincia de Santa Fe). La Reducción de San Jerónimo, actualmente ciudad de Reconquista, fue fundada en 1748 al norte del Arroyo del Rey, de donde se trasladó poco después al sur del mismo río. Fue en esta población donde nació Jerónimo del Rey, en cuyas amenísimas fábulas y sabrosos cuentos se hallan frecuentes alusiones a la toponimia de la región y a los orígenes índicos de la población.



Reducción de la Concepción. (Provincia de Santiago. Del Estero). No es fácil precisar la ubicación definitiva de esta Reducción. Traslada varias veces entre 1749 y 1753, ubicándose finalmente “sobre la orilla occidental del Río Dulce, como a dos leguas del punto donde este río se junta con el Río Salado, y como a diez leguas de la carretera real que queda más al occidente”. Esto escribe Jolís, al propio tiempo que nos da las coordenadas 29° 26 m. de Latitud y 315° 2m. De Longitud. (*Storia del Chaco*. I, 528). Como es muy otro al presente el curso del Río Salado en esta región, y en todo su curso posterior, y es también diverso el curso del Río Dulce, resulta arriesgado señalar con precisión la ubicación del desaparecido pueblo. Aunque Jolís da las coordenadas de Latitud, son ellas, como es el caso general respecto respecto a los cartógrafos coloniales de valor muy relativos.



PRIMER CONGRESO INTERNACIONAL DE CIENCIAS HUMANAS



Reducción de San Fernando. (Actualmente: ciudad de Resistencia, Chaco). Fundose el 26 de agosto de 1750 “como a cuatro leguas de la ribera occidental del Paraná y sobre la margen austral del Río Negro”, según asevera Jolí (*Storia del Chaco*. I, 528). Según él, las coordenadas son: 27° 28' de Latitud y 318° y 47' de Longitud. Como manifestamos en el texto, la Reducción estuvo en lo que es ahora el extremo norte de la actual ciudad de Resistencia.



Reducción de Rosario o Timbó. (Territorio de Formosa). Fundose en 1763 en el paraje denominado L.a Herradura. Según Dobrizhoffer, estaba situado este pueblo al sur de la laguna La Herradura, formada por el Saladillo o Salado y por el río Paraguay. Había allí mismo una gran isla (¿península?) y a la vista del pueblo había dos ríos que corrían a su lado y se unían allí mismo. Aún hoy acaece cuando hay inundaciones, que el Río Salado y el Arroyo Coltapito (Saladillo del norte y Saladillo del sur, según Dobrizhoffer), se unen poco antes de su desembocadura, formando así la isla a que alude el historiador austriaco.

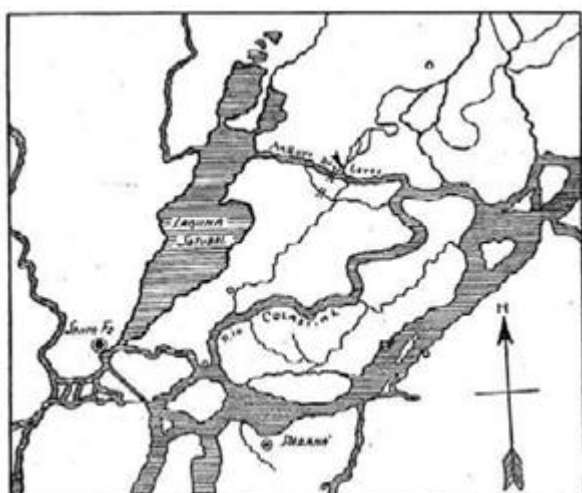


PRIMER CONGRESO INTERNACIONAL DE CIENCIAS HUMANAS

“Entre los Mocobíes de Santa Fe” (Furlong 1938b)



Ubicación de los dos pueblos mocobíes. San Javier 1743.
San Pedro 1765.



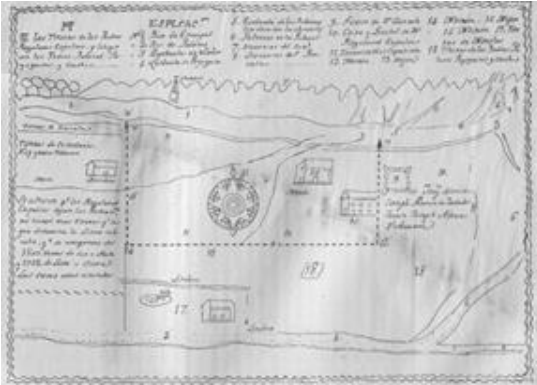
Apéndice. La alfarería del Arroyo de Leyes.

La región del Arroyo de Leyes, provincia de Santa Fe, según el mapa del registro gráfico de la provincia, levantado por el ingeniero Juan A. Doncel. Con una flecha se indica la ubicación del paradero indígena (1938:215).



PRIMER CONGRESO INTERNACIONAL DE CIENCIAS HUMANAS

“Entre los Vilelas de Salta” (Furlong 1939)



Propiedades de los Jesuitas en Salta Según un plano de 1771.



Ubicación de las Reducciones de Vilelas según P. Joaquín Camaño (Mapa compuesto en 1789).



Reducciones de los Indios Vilelas.



UNIVERSIDAD
NACIONAL DE
SAN MARTÍN

1949-2019
70 AÑOS DE
GRATUIDAD
UNIVERSITARIA

ESCUELA
HUMANIDADES
20 AÑOS

LICH
Laboratorio de Investigación
en Ciencias Humanas

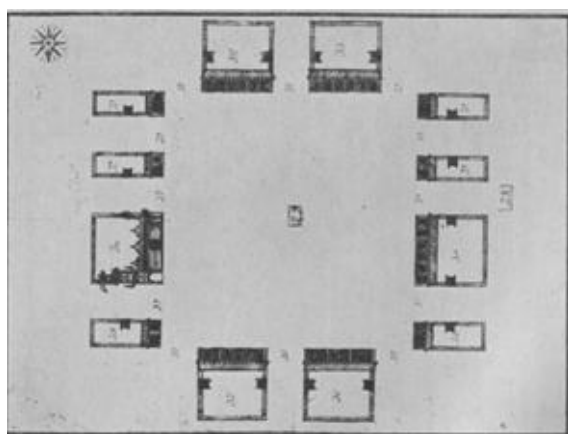


PRIMER CONGRESO INTERNACIONAL DE CIENCIAS HUMANAS

“Entre los Lules de Tucumán” (Furlong 1941)



Diversas ubicaciones de la Reducción de Lules.



Plano de un pueblo de Indios Lules. Tomado por G. Furlong, *Cartografía Jesuítica*.