

Caracterización de unidades domésticas en situación de pobreza: Espacio de posiciones y estrategias de reproducción social.

Alvites Baiadera Angelica, Michelli Alvaro, Pruneda Paz Lucía, Sendra Guadalupe y Zanotti Agustín.

Cita:

Alvites Baiadera Angelica, Michelli Alvaro, Pruneda Paz Lucía, Sendra Guadalupe y Zanotti Agustín (2008). *Caracterización de unidades domésticas en situación de pobreza: Espacio de posiciones y estrategias de reproducción social*. Encuentro de Jóvenes Investigadores /8. Fundación El Colegio de Santiago/CONICET/INDES, Santiago del Estero, Argentina.

Dirección estable: <https://www.aacademica.org/agustin.zanotti/10>

ARK: <https://n2t.net/ark:/13683/p6uq/hzx>



Esta obra está bajo una licencia de Creative Commons.
Para ver una copia de esta licencia, visite
<https://creativecommons.org/licenses/by-nc-nd/4.0/deed.es>.

Acta Académica es un proyecto académico sin fines de lucro enmarcado en la iniciativa de acceso abierto. Acta Académica fue creado para facilitar a investigadores de todo el mundo el compartir su producción académica. Para crear un perfil gratuitamente o acceder a otros trabajos visite: <https://www.aacademica.org>.

Caracterización de unidades domésticas en situación de pobreza: Espacio de posiciones y estrategias de reproducción social.

Alvites Baiadera Angélica (angelalvites@yahoo.com.ar)

Michelli Álvaro (alvaromichelli@hotmail.com)

Pruneda Paz Lucía (luciapruneda@hotmail.com)

Sendra Guadalupe (guadalupesendra@hotmail.com)

Zanotti Agustín (agustinzanotti@gmail.com)

IAPCS - UNVM

INTRODUCCIÓN

Este trabajo forma parte del Proyecto de Investigación denominado "El barrio. Estrategias familiares y efectos de territorio" (UNVM-IAPCS). El objetivo general del proyecto es analizar los recursos materiales y simbólicos que ponen en juego las familias de barrios pobres de la ciudad de Villa María, Córdoba. En el marco de su reproducción social, se pretenden indagar las estrategias que contribuyen a reproducir o superar las condiciones de pobreza.

En la presente ponencia nos proponemos describir la *estructura patrimonial de las unidades domésticas* (Gutiérrez, 2005: 45) de uno de los barrios estudiados. A partir de este análisis podríamos encontrar principios explicativos de las estrategias de reproducción social (Bourdieu, 1988: 122) puestas en juego por esta población. Con este fin trabajaremos principalmente con datos cuantitativos obtenidos en una encuesta realizada en el barrio hacia mediados de 2007¹.

Teniendo en cuenta que partimos de una perspectiva teórica relacional como la de Pierre Bourdieu, definiremos como *pobre* a aquel que, en comparación con otros individuos de su sociedad, alcanza los más bajos niveles de una serie de rasgos tomados como caracterizadores. Se trata de un concepto relativo y relacional que implica la existencia de otros que son 'ricos', o que por lo menos no son pobres. (Adaptado de Gutiérrez, 2005: 22)

En este sentido, encontramos que existen diferentes especies de *capitales*. El capital económico y el capital cultural son los más valorados, ya que su disposición en mayor o menor grado, es fundamental en la estructuración del espacio social global en sociedades capitalistas

¹ La encuesta del barrio Las Playas fue realizada durante el mes de Mayo de 2007, como parte del Proyecto de Investigación "Pobreza y Redes de resolución de problemas". Esta utilizó un muestreo probabilístico de 160 hogares, con lo cual alcanzó a cubrir de manera representativa a la totalidad del barrio analizado. La encuesta buscó tener un panorama de la distribución de recursos con que cuentan las familias del barrio. Tales recursos o capitales, ayudan a determinar la forma en que estas familias organizan su vida en tal espacio.

como la nuestra. A estos dos capitales se agregan el capital social y el simbólico, que pueden dar una rentabilidad adicional. En base a tal definición tomaremos al barrio analizado -Las Playas- como un “barrio popular”², en el cual los vecinos cuentan con una escasa disponibilidad de capitales en relación con el espacio social global en el que están insertos.

Aunque en un panorama general encontramos poca acumulación de capital cultural y económico, el barrio presenta una relativa heterogeneidad de situaciones de pobreza, ya que la posición de los agentes en la estructura del espacio de las clases depende de la conformación del volumen y estructura de los diversos capitales que ponen en juego.

CAPITALES EN JUEGO Y ESTRATEGIAS DE REPRODUCCIÓN SOCIAL.

Tal como lo hemos anticipado, la investigación en curso propone abordar las *estrategias de reproducción social* de las familias del barrio analizado. Este concepto se desprende del planteo teórico de Pierre Bourdieu, quien lo define como “un conjunto de prácticas fenomenalmente muy diferentes por medio de las cuales los individuos y las familias tienden, de manera consciente o inconsciente, a conservar o aumentar su patrimonio y correlativamente, a mantener o mejorar su posición en la estructura de las relaciones de clase.” (Bourdieu, 1988:122). De acuerdo a esta definición las estrategias implementadas por los agentes pueden ser de cambio o de sobrevivencia. Las primeras buscan acrecentar el patrimonio de las unidades domésticas para mejorar su posición en el espacio social global, mientras que las segundas están ligadas sólo al hecho de la subsistencia.

La posición de los agentes pobres y no pobres en la estructura del espacio de las clases depende de la conformación del volumen y estructura de los diversos capitales que ponen en juego. *Volumen y estructura de capital* refiere a disponibilidad de capitales (económico, cultural, social, simbólico) por parte de los agentes en cantidad y en tipos, respectivamente. “Se define la posición a partir del conjunto de bienes que se poseen (...) esto equivale a decir que las estrategias de reproducción (...) se definen en primer lugar por el conjunto de capitales que se poseen, es decir, ‘por lo que se tiene’ y no a partir de ‘lo que se carece’ o de las ‘necesidades básicas insatisfechas’.” (Gutiérrez 1995; 137)

Entendemos por *capital* a los recursos puestos en juego en los diferentes campos. En el presente trabajo consideraremos como capital económico a los bienes que poseen las familias analizadas, en cuanto estos pueden considerarse determinantes para la reproducción de sus condiciones de vida. Incluiremos aquí a la vivienda, el acceso a los servicios, la infraestructura

² Con esta definición pretendemos diferenciar el barrio de las conocidas como “villas miseria” o “villas de emergencia”. Esto tiene que ver con el modo en que aparece organizado el espacio físico en cuestión.

del hogar y los ingresos, tanto monetarios como no monetarios.

El capital cultural consistirá aquí en el nivel de instrucción alcanzado por los jefes de hogar, así como por todas las personas que se encuentran en edad activa, y los oficios aprendidos.

Por capital social, tomaremos el nivel de utilización de las instituciones del barrio, las redes familiares y las redes de solidaridad entre vecinos.

CAPITAL ECONOMICO DE LAS UNIDADES DOMÉSTICAS

El barrio Las Playas cuenta con red gas natural, luz eléctrica, alumbrado público, teléfono y TV por cable en toda su extensión. No disponen del servicio de cloacas ni de agua corriente³. En relación al alumbrado público cabe destacar que no se distribuye uniformemente en todo el barrio, se concentra principalmente en las arterias centrales.⁴ Teniendo en cuenta los bienes y servicios disponibles en el espacio físico, resta analizar la forma en que los vecinos los utilizan.

Si bien el barrio cuenta con red de gas natural, el 58% de las familias compra gas en garrafas. Al mismo tiempo observamos que el gas es reemplazado por la electricidad como recurso para calentar el agua para el baño. Esto puede deberse a que el gas envasado es más costoso que la energía eléctrica y en algunos usos puede ser reemplazado por ésta. Teniendo en cuenta esto, quienes calefaccionan sus hogares lo hacen en mayor porcentaje con estufas a leña o eléctricas, mientras que las estufas a gas o a kerosene se usan con menor frecuencia.

El barrio no tiene conexión de agua de red en toda su extensión, siendo el bombeador el indicador de acceso al agua presente en un mayor porcentaje. Aproximadamente la mitad (51%) de las familias encuestadas acceden sólo al servicio de luz, mientras que el 41% está conectado también al gas natural. En la siguiente tabla se podrá observar la información antes mencionada desagregada de acuerdo al acceso de los distintos servicios básicos de las viviendas.

Porcentaje de Unidades Domésticas Según su Acceso a Servicios Públicos

Luz eléctrica + Gas Natural + Agua Red	0,6 %
Luz eléctrica + Gas Natural	40,9%
Luz eléctrica	52,8%
Ningún Servicio	5,7%
Total	100%

Fuente: Encuesta barrio Las Playas. Mayo 2007

³ En este momento se están llevando adelantes las obras de instalación de este servicio.

⁴ Información obtenida por miembros de la Investigación "Pobreza y Redes de resolución de problemas" en el barrio Las Playas, a través de observación directa y por medio de información otorgada por la Municipalidad de Villa María. 2006.

Con relación a la tenencia de la vivienda, el 61% es propietario de la casa y del lote, mientras que el 17% alquila. Observamos también que las construcciones son generalmente de material, con techos de cemento y pisos revestidos con baldosa o cerámicos. En promedio las casas tienen entre 3 y 4 ambientes sin contar el baño, que en la mayoría de los casos (94%) está dentro de la vivienda y tiene descarga de agua. Teniendo en cuenta la cantidad de ambientes es importante mencionar que en promedio en las unidades domésticas viven 4 personas. Igualmente, debemos tener en cuenta que en el 22% de las unidades viven 6 habitantes o más, este porcentaje se corresponde con el de las viviendas que tienen entre una y dos habitaciones, lo cual nos habla de cierto nivel de hacinamiento.⁵

En cuanto al equipamiento doméstico la mayoría cuenta con heladera común, cocina a gas, secarropa, calefón eléctrico, por lo menos un televisor y una radio. Respecto a la disponibilidad de transporte el 59% de las unidades domésticas tiene auto y/o moto, las cuales se renuevan con mayor frecuencia que el automóvil; el 33% de los que tienen motocicleta, es de modelo 2000 a 2007, mientras que de los que tienen auto un 8% lo ha cambiado o comprado entre esos mismos años.

A continuación presentamos en la tabla número dos se observan los equipamientos domésticos básicos y en la tabla tres otros equipamientos de tales unidades:

Equipamiento doméstico básico por unidad doméstica.
Porcentaje de Unidades Domésticas Según su Acceso a Equipamiento Doméstico

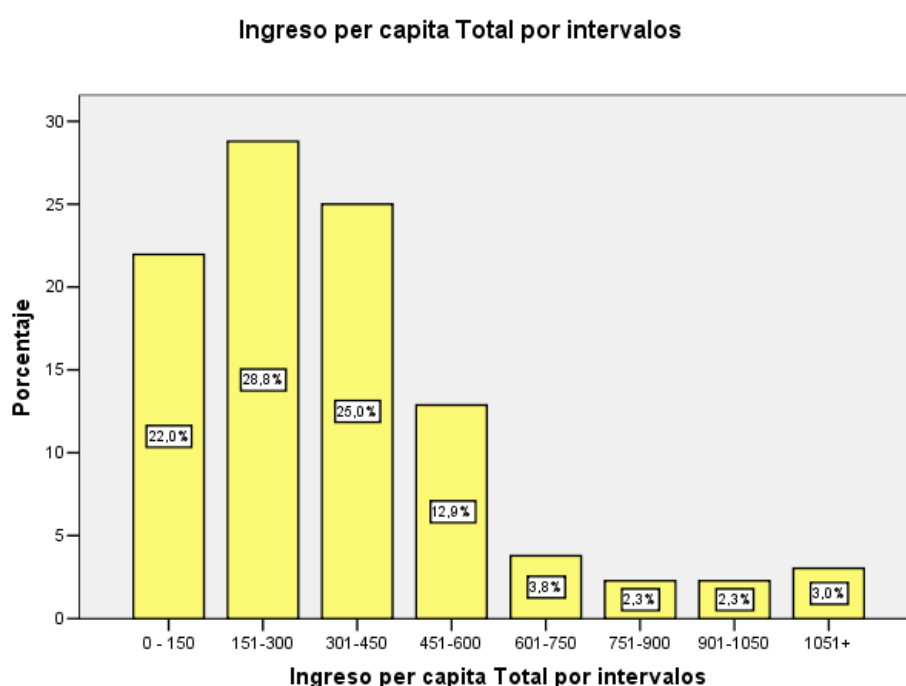
Escaso(Heladera+cocina+calefón eléctrico+estufa)	6,9%
Regular(Heladera+cocina+lavarropa+TV+calefón eléctrico u otro)	41,5%
Bueno(Heladera+cocina+Lavarropas+TV+Calefón o termotanque)	38,4%
Muy bueno(Los anteriores+video cassetera y/o DVD y/o PC)	13,2%

Fuente: Encuesta barrio Las Playas. Mayo 2007

Ingresos monetarios y no monetarios

Para analizar los ingresos percibidos por las familias resulta imprescindible ir más allá de la consideración de los ingresos monetarios como los únicos determinantes, profundizando las apuestas económicas hacia la incorporación de otro tipo de ingresos, como los no monetarios (en este caso los derivados de las políticas asistenciales estatales y las de organizaciones comunitarias presentes en el sector).

⁵ Tomamos el indicador de hacinamiento del INDEC.



El gráfico precedente muestra el nivel de ingresos per cápita de las unidades domésticas. Es importante tener en cuenta que estos no sólo se componen de ingresos de dinero a través de sueldos, sino que también incluyen becas, jubilaciones, pensiones y subsidios del estado.

Además de los ingresos, encontramos que varias de las familias reciben otro tipo de bienes no monetarios, como pueden ser el “bolsón alimentario” o “caja de leche”.

Del total de personas que trabajan, el 60% realiza aportes jubilatorios. Esto da cuenta de que hay un alto porcentaje de personas que trabajan en condiciones de precariedad laboral, en el mercado informal de trabajo. Esta misma situación se ve reflejada en el porcentaje de personas que acceden a cobertura médica que es del 64,8% del total de las personas que integran las unidades domésticas.

En la siguiente tabla se presentan todas las estrategias de obtención de ingresos encontradas en el barrio.

Tipo de ingreso por unidad doméstica

No implementa estrategias categorizadas	11,3%
Sueldo	35,9%
Ingresos en dinero distintos del sueldo	7,6%
Ingresos que no sean en dinero	3,1%
Ingresos de sueldo + ingresos no en dinero.	18,9%
Ingresos en dinero distintos del sueldo + ingresos no en dinero.	12,6%

Sueldo + Ingresos en dinero distintos del sueldo + Ingresos que no sean en dinero	7,5%
Salario + no salario	3,1%

Fuente: Encuesta barrio Las Playas. Mayo 2007

CAPITAL CULTURAL DE LAS UNIDADES DOMÉSTICAS

En el siguiente apartado trabajaremos sobre el *capital cultural* que poseen las familias del barrio. Se hará énfasis en los diversos conocimientos incorporados por los integrantes de las familias y que han sido acumulados de diversas maneras, posicionándolos diferencialmente frente a otros.

De las 159 unidades familiares identificamos a 282 personas que denominaremos *responsables de la reproducción doméstica*, es decir, aquellos sujetos que son los encargados y garantes de promover y procurar diversas condiciones en la unidad domestica; la mayoría son parejas en el núcleo del hogar. Por otra parte, consideramos que es plausible hacer una comparación por género de los niveles de escolarización.

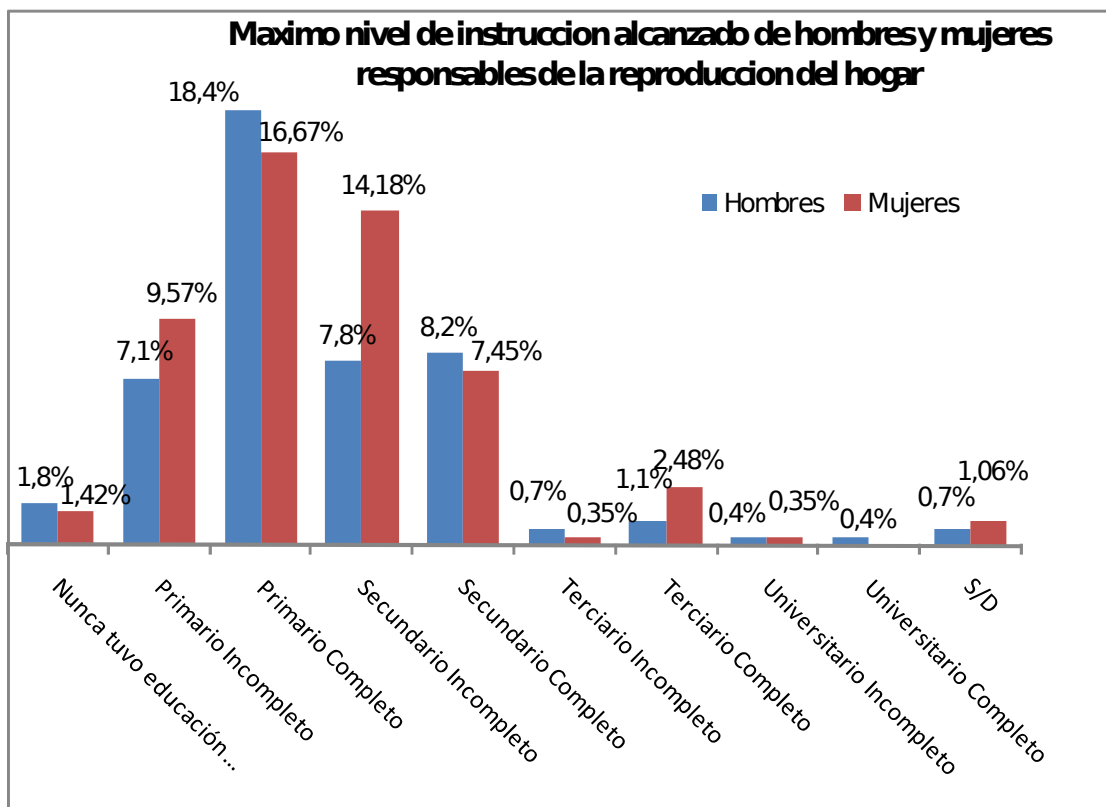
En cuanto a los niveles de escolarización alcanzados, tanto de hombres como de mujeres, vemos que el 51.7% tuvo acceso a **nivel primario**, de este porcentaje, el total de hombres representan el 25.5% y el total de mujeres el 26.2%. Dentro de estas cifras quienes ingresaron al nivel primario pero no lo terminaron son el 7.1% de hombres y 9.6% de mujeres.

En cuanto a los datos obtenidos del nivel de escolarización en el **nivel medio**, se observa que aproximadamente el 37,6% de ambos sexos presentan estudios de nivel medio; aunque el 7.8% de hombres y 14.2% de mujeres no pudieron completar el secundario.

Con respecto al acceso al nivel medio, se registra un alto porcentaje de mujeres que han accedido a estos estudios. El 14% no finalizó sus estudios secundarios, y el 7% lo ha completado. En relación a los hombres, el 8% tiene el secundario completo, mientras que el 8% no lo finalizó.

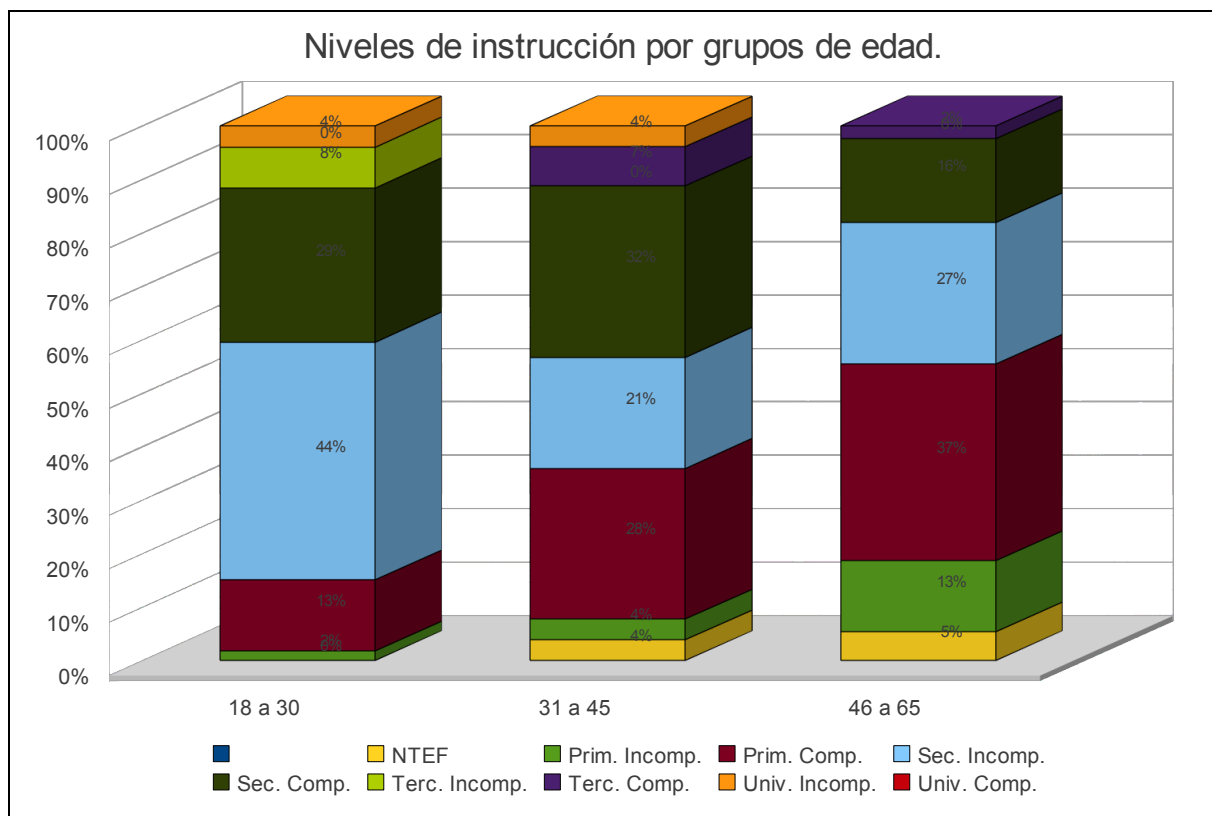
Finalmente, en cuanto al **nivel superior** (terciario y universitario), observamos un número reducido de personas, dentro de los cuales hay 2.5% de hombres y 3.2% de mujeres.

Además, existe alrededor de un 3.2% de personas que no accedieron a la instrucción formal.



Fuente: Encuesta barrio Las Playas. Mayo 2007

En lo que respecta al grupo etario de 18 a 30 años, el nivel de instrucción preponderante es secundario incompleto y secundario completo. Por otra parte, de las edades que van de 31 a 45 los porcentajes están dispersos entre primario incompleto, y secundario completo, aunque el porcentaje más significativo se encuentra en el primario completo. En cuanto a las personas entre 46 a 65 años predomina el primario completo. A partir de los 65 años y más, vemos que en su gran mayoría alcanzó el primario pero no lo completo, y en menor cantidad el nivel primario completo. A continuación se grafican los datos antes mencionados.



Fuente: Encuesta barrio Las Playas. Mayo 2007

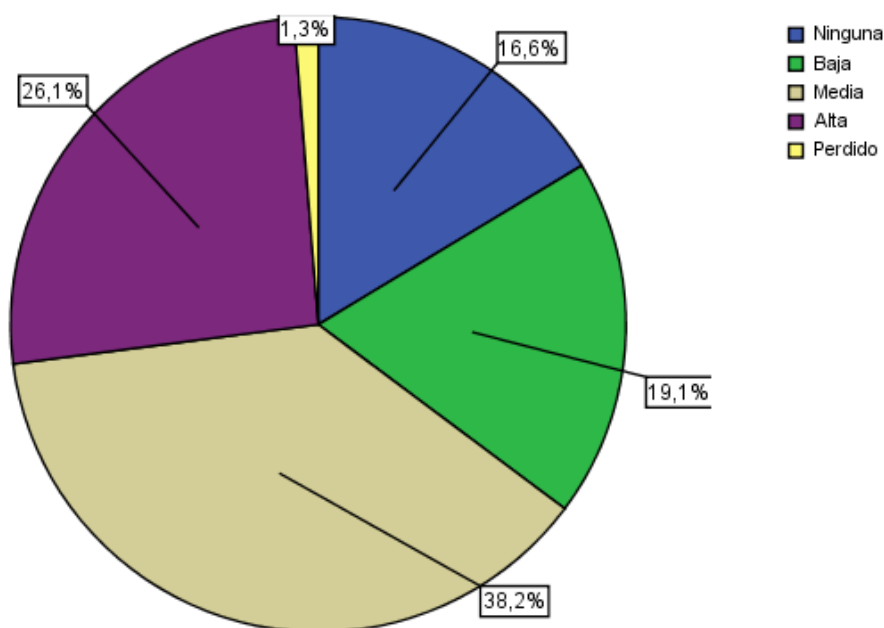
Análisis de Oficios

Los oficios son aprendizajes adquiridos que remiten a la capacitación y pueden ser utilizados como prácticas que posibilitan la reconversión de este recurso en capital económico a corto plazo. Del total de la muestra, desagregados por integrante de familia (644 personas) se observa que el 20% aprendió oficios. Metodológicamente tomamos a los encuestados mayores de 14 años ya que sólo a partir de esta edad encontramos personas que hayan aprendido algún tipo de oficio.

CAPITAL SOCIAL DE LAS UNIDADES DOMÉSTICAS

El barrio analizado cuenta con una amplitud de redes sociales, las cuales son utilizadas por sus vecinos para resolver sus problemas y poder seguir reproduciéndose socialmente. Este capital social está atravesando las diversas instituciones que se encuentran en el barrio, las cuales establecen redes tanto hacia el interior, como hacia el exterior del mismo. En el gráfico siguiente se muestra en porcentajes la utilización de las instituciones del barrio.

Nivel de utilización de las instituciones del barrio por parte de las familias



Nota:

Baja utilización: 1 institución

Media utilización: 2 a 3 instituciones

Alta utilización: 4 a 10 instituciones

Como hemos podido constatar, una parte importante de los vecinos hace una utilización intensiva de los recursos institucionales que ofrece el barrio. Quizás a primera vista, la forma más simple de relación entre los vecinos es la que tiene que ver con los servicios que cada institución presta o con las actividades que en ellas se realizan. De esta manera, los vecinos podrían ser pensados como beneficiarios, o simplemente usuarios, en el sentido de que hacen uso de las instituciones para beneficiarse de los recursos o los servicios que ellas proporcionan.

Sin embargo, los datos de la encuesta muestran otras formas de interacción entre los vecinos y las instituciones. Las mismas fueron agrupadas de la siguiente manera:

- *Ayuda.*
- *Donaciones.*
- *Gestión de las instituciones.*
- *Reuniones.*
- *Trabajo.*
- *Fiestas y eventos.*
- *Planes sociales.*
- *Recaudar fondos.*
- *Cursos y Talleres.*

En base a este intento de clasificación podemos ver la diversidad de maneras en que los

vecinos se relacionan con las instituciones locales.

Dentro de las variantes que hemos descripto brevemente en los párrafos anteriores, podríamos trazar un arco en cuyos extremos ubicaríamos la *participación pasiva*, en tanto meros usuarios o beneficiarios, y por contraposición la *participación activa*, es decir, el involucramiento en las actividades propuestas por y para las instituciones, que pueden suscitar emprendimientos colectivos.

Relación entre los vecinos. Redes familiares.

En la encuesta se indagó acerca de la relación entre los vecinos en el barrio. Como resultado encontramos que casi la totalidad de los vecinos declaran tener una relación buena o superior a buena. El porcentaje comprendido entre excelente, muy buena y buena abarca el 92,4% de los casos. Entre regular y mala, se comprenden el 7,6% restante, debiendo destacar que sólo el 0,6% de la totalidad declaran que su relación de vecindad es mala.

Otro dato significativo es que la mayor parte de los vecinos encuestados (63,3%) manifiestan tener familiares que viven en el mismo barrio. Esto es un indicador de la posible presencia de redes familiares importantes en el territorio.

Tiene familiares en el barrio?

Si tengo	63,3%
No tengo	36,7%

Fuente: Encuesta barrio Las Playas. Mayo 2007

CONCLUSIONES

Como cierre del trabajo queremos exponer algunas hipótesis que, a partir de los datos obtenidos en la encuesta realizada al barrio, nos permiten orientar el análisis de las estrategias de reproducción social llevadas adelante por sus familias.

Dentro del campo económico, vemos que las unidades domésticas del barrio Las Playas muestran una tendencia a diversificar sus estrategias, para alcanzar un nivel que les asegure la subsistencia del grupo familiar. El 36% de las unidades domésticas encuestadas utiliza estrategias ocupacionales como única alternativa de ingreso familiar, todas las demás unidades combinan una o más prácticas y acciones para alcanzar, buscar y/o conservar tanto los ingresos monetarios como los no monetarios para asegurar el umbral mínimo económico de subsistencia.

Al suponer que el mayor porcentaje de estrategias se concentran en generar y regenerar recursos monetarios y no monetarios, tienen menos posibilidades de diversificación de las estrategias en otros capitales. Es decir, que las prácticas de reproducción social serán menos diversificadas, pues la condición en la que viven la mayoría de los agentes del barrio hace que sus apuestas se concentren en el campo económico. En función de esto, podemos suponer que existe una relativa desinversión en el capital cultural escolar, que podría estar vinculada con ciertas estrategias laborales en los jóvenes. De todas maneras, encontramos una inversión diferenciada entre las diferentes generaciones, mostrándose un relativo incremento de los niveles de escolarización en las generaciones más jóvenes.

Con respecto al capital social podemos reconocer una utilización intensiva de las instituciones barriales en un determinado grupo de familias, así como también una utilización de redes familiares y de solidaridades vecinales como recurso que podría ser reconvertido en otro tipo de bienes.

En síntesis, en la etapa actual de la investigación podemos avanzar en la búsqueda de algunas hipótesis en relación con la heterogeneidad de las prácticas que dan cuenta de la reproducción social en los casos estudiados. En el futuro está prevista la realización de entrevistas en profundidad a las diferentes unidades domésticas. En esta etapa el objetivo de la investigación será reconocer en las trayectorias familiares, en las modalidades de inversión y reconversión en torno a los capitales trabajados, como en los *habitus* incorporados por las familias, elementos explicativos que den cuenta de las estrategias de reproducción social en situaciones de pobreza.

BIBLIOGRAFÍA

BOURDIEU Pierre (1988) *La Distinción. Criterios y bases sociales del gusto*. Taurus, Madrid.

BOURDIEU, Pierre (2001), *El capital social. Apuntes provisionales*, Revista Letra Internacional, nº 70, Madrid.

BOURDIEU, Pierre y WACQUANT Loic (2005), *Una invitación a la sociología reflexiva*, Siglo veintiuno editores, Buenos Aires.

GUTIÉRREZ Alicia (1995), *Pierre Bourdieu. Las prácticas sociales*. Editorial Universitaria. Universidad Nacional de Misiones, Posadas

GUTIÉRREZ Alicia (1997), “*Vivir y sobrevivir en altos de Yapeyú*” *Acerca de la diversificación de estrategias de reproducción social*. Centro de Estudios Avanzados de la UNC.

GUTIÉRREZ, Alicia, (2004), *Pobre’, como siempre... Estrategias de reproducción social en la pobreza*, Córdoba, Editor Ferreira.

BARANGER, Denis (2000). “Sobre estructuras y capitales: Bourdieu, el análisis de redes, y la noción de capital social”. En: *Avá*, Nº 2, Universidad Nacional de Misiones, Misiones.

PAVCOVICH Paula et. Al. (2006), *Intervenciones en la pobreza: redes sociales y estrategias institucionales de reproducción social*. 8º Congreso Argentino de Antropología social.

PAVCOVICH Paula I. (Coord.)(2006) *El barrio. Lo social hecho espacio*. Universidad Nacional de Villa María, I. A. P. de Ciencias Sociales. Villa María.