

Tecnología lítica y vida aldeana durante el primer milenio de la era en Anfama (Tucumán, Rep. Argentina).

Juan Montegú.

Cita:

Juan Montegú (2016). *Tecnología lítica y vida aldeana durante el primer milenio de la era en Anfama (Tucumán, Rep. Argentina)*. XIX Congreso Nacional de Arqueología Argentina. Universidad Nacional de Tucumán, Tucumán.

Dirección estable: <https://www.aacademica.org/eascc/10>

ARK: <https://n2t.net/ark:/13683/pzay/t2w>



Esta obra está bajo una licencia de Creative Commons.
Para ver una copia de esta licencia, visite
<https://creativecommons.org/licenses/by-nc-sa/4.0/deed.es>.

Acta Académica es un proyecto académico sin fines de lucro enmarcado en la iniciativa de acceso abierto. Acta Académica fue creado para facilitar a investigadores de todo el mundo el compartir su producción académica. Para crear un perfil gratuitamente o acceder a otros trabajos visite: <https://www.aacademica.org>.

ACTAS DEL XIX CONGRESO NACIONAL DE ARQUEOLOGÍA ARGENTINA

8 al 12 de Agosto de 2016
San Miguel de Tucumán, Argentina
Facultad de Ciencias Naturales e I.M.L.
Universidad Nacional de Tucumán

Serie Monográfica y Didáctica
Volumen 54
ISSN 0327-5868



ACTAS DEL XIX CONGRESO NACIONAL DE ARQUEOLOGÍA ARGENTINA

8 al 12 de Agosto de 2016

San Miguel de Tucumán

Facultad de Ciencias Naturales e I.M.L.
Universidad Nacional de Tucumán

Serie Monográfica y Didáctica
Vol.54
ISSN 0327-5868

Serie Monográfica y Didáctica
Publicación de la Facultad de Ciencias Naturales e Instituto Miguel Lillo de la
Universidad Nacional de Tucumán.
Año de inicio 1998

“TAMBIÉN USARON ROCAS Y MINERALES” (PARTE II): TÉCNICAS LÍTICAS ENTRE LAS SOCIEDADES AGRO-PASTORILES DEL NOROESTE ARGENTINO Y ANDES CENTRO-SUR

COORDINADORAS

Cecilia Mercuri

ce_mercuri@yahoo.com.ar

Alejandra Elías

alejandra.elias2@gmail.com

RELATORA

Patricia Escola

patoescola@hotmail.com

Durante el XVIII Congreso Nacional de Arqueología Argentina, llevado a cabo en la ciudad de La Rioja (22 al 26 de abril de 2013), se desarrolló la primera versión de este Simposio. El mismo buscó ser un espacio donde reunir las investigaciones desarrolladas a partir del estudio de la evidencia artefactual lítica de las sociedades agrícolas-pastoriles formativas, tardías y tardías-inkas del NOA y áreas circundantes. Prácticamente desde los inicios de las investigaciones acerca de estas sociedades, la generación de conocimientos sobre ellas se centró en evidencias tales como la cerámica, la arquitectura y los restos bioarqueológicos, mientras que los conjuntos artefactuales líticos fueron objeto de escasa atención. Sin embargo, desde la década del 90 este vacío empezó a subsanarse a partir de la iniciativa de algunos investigadores. Desde diversos marcos teóricos y aplicando metodologías variadas, se afrontó el estudio específico del registro lítico producido por estos grupos,

de forma que, con el correr del tiempo, fue quedando en evidencia su importancia en la discusión de numerosas problemáticas (por ejemplo, tráfico e intercambio, estrategias de movilidad y uso de distintos ambientes, etc.). La realización de aquél primer Simposio fue en muchos aspectos una experiencia enriquecedora, ya que permitió compartir e intercambiar saberes e ideas, encontrar puntos en común y detectar espacios vacantes de conocimiento, al tiempo que actualizar las problemáticas que están siendo abordadas. Las distintas ponencias confirmaron el importante aporte de los conjuntos artefactuales líticos al momento de discutir variados aspectos de las sociedades agrícolas-pastoriles sedentarias del NOA, y dejaron en evidencia la multiplicidad de perspectivas y temáticas susceptibles de ser aplicadas y evaluadas a partir del estudio de este registro. Incluyeron, entre otros, análisis comparativos entre conjuntos líticos de distintas regiones y cronologías, investigaciones orientadas a comprender las decisiones tecnológicas líticas en el marco de las particularidades económicas de las sociedades agrícolas-pastoriles, acercamientos en los que se enfatizó el contexto social e histórico de las prácticas líticas, investigaciones relativas a los sistemas de armas y sus cambios a lo largo del tiempo, estudios centrados en la funcionalidad de artefactos específicos, investigaciones destinadas a la comprensión de las actividades desarrolladas en sitios y espacios diversos a partir de la evidencia lítica. Asimismo, gran parte de las presentaciones dejaron constancia del hecho que el estudio de los conjuntos artefactuales líticos manufacturados y utilizados por estas sociedades fue extendiéndose a áreas y regiones donde anteriormente no era valorado, y que con el correr del tiempo se tornó progresivamente en un punto de consideración en la agenda de los proyectos de investigación. Tomando en cuenta lo expuesto a lo largo de estos párrafos, proponemos realizar una segunda versión del Simposio. Nuevamente, el objetivo es reunir aportes que, desde distintas perspectivas teóricas y metodológicas, contribuyan a partir de los conjuntos artefactuales líticos al entendimiento de las sociedades agrícolas-pastoriles sedentarias de los períodos Formativo, Tardío e Inka del NOA y Andes Centro-Sur. Confiamos en que volverá a ser una instancia enriquecedora, un espacio de confluencia en el que exponer y discutir nuevos avances y progresos.

ÍNDICE**1-TRAYECTORIAS DE REDUCCIÓN DE HOJAS LÍTICAS DE HERRAMIENTAS AGRÍCOLAS DEL PERÍODO TARDÍO E INKA DEL ÁREA CIRCUMPUNEÑA**

Julio César Avalos
Pág. 1436

2-TECNOLOGÍA LÍTICA DURANTE EL 1º Y 2º MILENIO D.C. EN LA SIERRA DE EL ALTO-ANCASTI (CATAMARCA). APORTE DESDE LA EXPERIMENTACIÓN

Débora Egea
Pág. 1443

3-MIRIGUACA EN EL ESCENARIO SOCIAL, POLÍTICO Y ECONÓMICO TARDÍO DE ANTOFAGASTA DE LA SIERRA: UN ACERCAMIENTO DESDE LAS TÉCNICAS LÍTICAS DE SUS HABITANTES

Alejandra M. Elías
Pág. 1445

4-DISTINTOS PERO SEMEJANTES: TÉCNICAS LÍTICAS ENTRE LOS HABITANTES DE LOS SITIOS TARDÍOS DE LA ALUMBRERA Y CAMPO CORTADERAS (ANTOFAGASTA DE LA SIERRA, CATAMARCA, ARGENTINA)

Alejandra M. Elías
Pág. 1448

5-DECISIONES TECNOLÓGICAS Y PRODUCCIÓN LÍTICA EN EL SUR DEL VALLE DE YOCAVIL (PCIA. DE CATAMARCA). UN ESTUDIO COMPARATIVO DE CONJUNTOS ARTEFACTUALES TEMPRANOS Y TARDÍOS

Erico G. Gaál
Pág. 1451

6-ESTRATEGIAS TECNOLÓGICAS EN LOS POBLADOS TARDÍOS DEL VALLE CALCHAQUÍ MEDIO (PROVINCIA DE SALTA). UNA APROXIMACIÓN INTEGRADORA

Erico G. Gaál
Pág. 1457

7-HACIA LA VARIEDAD DE LA HOMOGENEIDAD: ABORDAJE TÉCNICO-MORFOLÓGICO DE LOS DESECHOS DE TALLA LÍTICA DE REAL GRANDE 6 (ANTOFAGASTA DE LA SIERRA, CATAMARCA-ARGENTINA)

Patricia S. Escola y María A. S. Mallia
Pág. 1459

8-EL DESBASTE DE HOJAS DURANTE LA TRANSICIÓN ARCAICA TARDÍO-FORMATIVO TEMPRANO EN QUEBRADA TULAN, II REGIÓN DE ANTOFAGASTA

Rodrigo Loyola, Patricio de Souza y Boris D. Santander
Pág. 1460

9-DIVERSIDAD DE ESTRATEGIAS TECNOLÓGICAS LÍTICAS E INTERACCIÓN SOCIAL DURANTE EL FORMATIVO EN DOS ÁREAS ECOLÓGICAS DISTINTAS: CABRA CORRAL (SALTA) Y QUEBRADA DE LOS CORRALES (TUCUMÁN)

Cecilia Mercuri
Pág. 1466

10-TECNOLOGÍA LÍTICA Y VIDA ALDEANA DURANTE EL PRIMER MILENIO DE LA ERA EN ANFAMA (TUCUMÁN, REP. ARGENTINA)

Juan M. Montegú
Pág. 1469

11-TENDENCIAS TEMPORALES Y ESPACIALES DE LOS INSTRUMENTOS AGRÍCOLAS DEL NOROESTE ARGENTINO

Susana Pérez
Pág. 1476

12-CLASIFICACIÓN DE LOS INSTRUMENTOS AGRÍCOLAS DEL NOROESTE ARGENTINO: TIPOS MORFOLÓGICOS Y ESPECÍMENES MORFOLÓGICOS DE PALAS Y/O AZADAS LÍTICAS

Susana Pérez
Pág. 1477

13-MATERIAS PRIMAS LÍTICAS, MODOS DE HACER INSTRUMENTOS Y OTRAS ELECCIONES TECNOLÓGICAS EN ANTOFAGASTA DE LA SIERRA (CATAMARCA), DURANTE EL PRIMER MILENIO DE LA ERA

Natalia Sentinelli
Pág. 1479

14-TECNOLOGÍA LÍTICA DE CUEVA NACIMIENTO I (PUNA DE SALTA) DEL PERÍODO TARDÍO (~500 ¹⁴C AP)

María Vardé
Pág. 1483

15-ANÁLISIS DEL CONJUNTO LÍTICO DE UNA POBLACIÓN AGUADA TARDÍA. TENDENCIAS CONDUCTUALES EN TIEMPOS DE BELICOSIDAD REGIONAL: EL CASO DE RINCÓN DEL TORO, PROVINCIA DE LA RIOJA

Jorge D. Vilches
Pág. 1492

producción de alimentos.

Bibliografía

Fernández, J. 1988-1989 Ocupaciones Alfareras (2.860±160 años AP) en la Cueva de Cristóbal, Puna de Jujuy, Argentina. *Relaciones de la Sociedad Argentina de Antropología XVII* (2): 139-182.

Hocsman, S. 2009 Tecnología lítica y asentamiento en la Depresión de Aguilar -Puna de Jujuy- (ca.5500-2500 AP). Proyecto PIP CONICET 0461. MS.

Mercuri, C. 2006 Diversidad en artefactos líticos de las ocupaciones del Valle de San Antonio de los Cobres, Puna de Salta, durante el Período Agro-Alfarero Temprano. Tesis de Licenciatura, Facultad de Filosofía y Letras, Universidad de Buenos Aires, Buenos Aires.

Mercuri, C. 2011 Variabilidad de estrategias tecnológicas líticas durante el Periodo Formativo (ca. 2400-1400 AP) en la Puna de Salta. Tesis Doctoral, Facultad de Filosofía y Letras, Universidad de Buenos Aires, Buenos Aires.

Mercuri, C. 2012 Variabilidad tecnológica y redes de interacción social en el Noroeste Argentino a través del estudio de las estrategias tecnológicas líticas durante el Periodo Formativo. Proyecto de Carrera Investigador CONICET. MS.

Mercuri, C. y E. P. Mauri 2013 El 1º milenio de Quebrada de Los Corrales desde los materiales líticos: análisis del conjunto de PV2 Estructura 1. En *Arqueología Argentina en el Bicentenario de la Asamblea General Constituyente*, editado por J. Bárcena y S. Martín, pp. 347- 348. Universidad nacional de La Rioja, La Rioja.

Oliszewski, N., J. Martínez y M. Caria 2008 Ocupaciones prehispánicas en una quebrada de altura: el caso de Cueva de los Corrales 1 (El Infiernillo, Tafí del Valle, Tucumán). *Relaciones de la Sociedad Argentina de Antropología XXXIII*: 209-221.

Pantorrilla Rivas, M. M. 2009 Sitio Vaquerías en Cabra Corral, Departamento de La Viña Provincia de Salta, Argentina. Ponencia presentada en *Quinto Congreso de Estudios Bolivianos*, Sucre. MS.

Tarragó, M. N. 1992 Intercambio entre Atacama y el borde de la puna. En *Taller de Costa a Selva. Producción e intercambio entre los Pueblos Agro-alfareros de los Andes Sur*, editado por M. E. Albeck, pp. 199-213. Instituto Interdisciplinario de Tilcara, Universidad de Buenos Aires.

Yacobaccio, H, P. Escola, M. Lazzari y F. Pereyra. 2002 Long-distance obsidian traffic in Northwestern Argentina. En *Geochemical Evidence for Long-Distance Exchange*, editado por M. Glascock, pp. 167-203. Scientific Archaeology for the Third Millennium, Bergin and Garvey.

TECNOLOGIA LÍTICA Y VIDA ALDEANA DURANTE EL PRIMER MILENIO DE LA ERA EN ANFAMA (TUCUMÁN, REP. ARGENTINA)

Juan M. Montegú¹

¹Cátedra de Prehistoria y Arqueología, Escuela de Historia, Facultad de Filosofía y Humanidades, Universidad Nacional de Córdoba
juanmontegu@unc.edu.ar

Palabras clave: arqueología - tecnología lítica - Anfama - primer milenio d.C.

Key words: archaeology - lithic technology - Anfama - first millennium AD.

Los estudios líticos en contextos agropastoriles del Noroeste Argentino (NOA) a partir de la perspectiva de la organización tecnológica son bastante recientes. Desde los inicios de la arqueología en la región, la materialidad lítica no recibió gran atención debido a que las diferentes miradas teóricas pusieron el énfasis de las investigaciones de dichas sociedades en otras evidencias, principalmente la cerámica, como indicador cronológico, y los patrones de asentamiento, como indicadores de sistemas culturales y modos de vida.

El enfoque de la organización tecnológica (Binford 1977, 1978, 1979) en los estudios líticos permite la integración de una variedad de conceptos del comportamiento humano y concibe a la tecnología como todas las actividades involucradas en la adquisición de materias primas, manufactura, distribución, uso, mantenimiento, reciclado y descarte de artefactos líticos (Nelson 1991). En el NOA, esta perspectiva se ha expandido en las dos últimas décadas, permitiendo adentrarse en el estudio lítico de distintos ámbitos, como la Puna (Escola 2000; Moreno 2005; Hocsman 2006), las Quebradas (Chaparro 2001; Ávalos 2003), los Valles mesotermiales (Lazzari 1998; Carbonelli 2009; Somonte 2009; Gáal 2014) y la zona pedemontana (Míguez *et al.* 2009). De esta manera, se abre la puerta para analizar la materialidad desde una concepción de partícipe activo de los sistemas culturales y en donde las relaciones entre personas y objetos toman centralidad para comprender los modos de vidas del pasado a través de los restos materiales (Schiffer 1991).

Por otra parte, las tradiciones arqueológicas orientadas especialmente en áreas como los valles intermontanos o los bolsones puneños, relegaron a los sectores pedemontanos a lugares pasivos dentro de los procesos de desarrollo histórico y social del NOA, siendo pensados como ámbitos marginales de áreas culturales nucleares o espacios de fronteras entre expresiones culturales. Así, las áreas pedemontanas meridionales del NOA han ocupado poco lugar en los estudios arqueológicos hasta épocas recientes (Tartusi y Núñez Regueiro 1993), siendo investigadas únicamente en algunos casos excepcionales (Berberían *et al.* 1978, Heredia 1974). En los últimos años se han iniciado proyectos que están generan-

do de datos originales y que pueden modificar el estado de conocimiento sobre las poblaciones que habitaron esta zona (Caria 2004; Míguez 2012; Míguez y Caria 2015). Desde 2014, el Equipo de Arqueología del Extremo Sur de Cumbres Calchaquíes de la Universidad Nacional de Córdoba (EAESCC) ha realizado, en acuerdo con la Comunidad Indígena Diaguita de Anfama, prospecciones y excavaciones que están permitiendo conocer el patrón de uso del espacio, la cronología y las prácticas domésticas de los pobladores prehispánicos de la localidad de Anfama.

Como parte de dicho proyecto, en esta comunicación se presentan los resultados de los análisis líticos realizados a partir de los materiales recuperados, para comprender qué estrategias tecnológicas fueron implementadas por los grupos humanos que habitaron la localidad de Anfama (dto. Tafí Viejo, Tucumán, Argentina) durante el primer milenio de la Era. Los estudios apuntaron a comprender las diversas características de las ocupaciones aldeanas en Anfama través del tiempo, a aportar información que permita un mayor entendimiento de los conjuntos líticos en contextos agropastoriles y a deconstruir relatos normativos de la arqueología del NOA.

Anfama se ubica en el sector noroeste de la provincia de Tucumán. Específicamente, se emplaza en una cuenca comprendida entre los 1.300 y 3.000 msnm en la vertiente oriental de las Cumbres Calchaquíes. A nivel ecológico, la zona pertenece al distrito del bosque montano, el piso más elevado en que se divide la provincia fitogeográfica de las Yungas (Cabrera 1976). Posee un relieve montañoso y de estructura accidentada, con valles angostos y profundas quebradas. Debido a la alta pluviosidad, se genera una red fluvial con infinidad de arroyos que, en la zona de estudio, forman la cuenca del río Anfama.

Las campañas arqueológicas realizadas por el EAESCC han permitido identificar 9 sitios, de los cuales 8 han sido excavados parcialmente, y de donde se recuperaron los materiales líticos que se analizaron (Figura 1). Todas las ocupaciones identificadas hasta la actualidad parecen corresponder a estructuras residenciales.

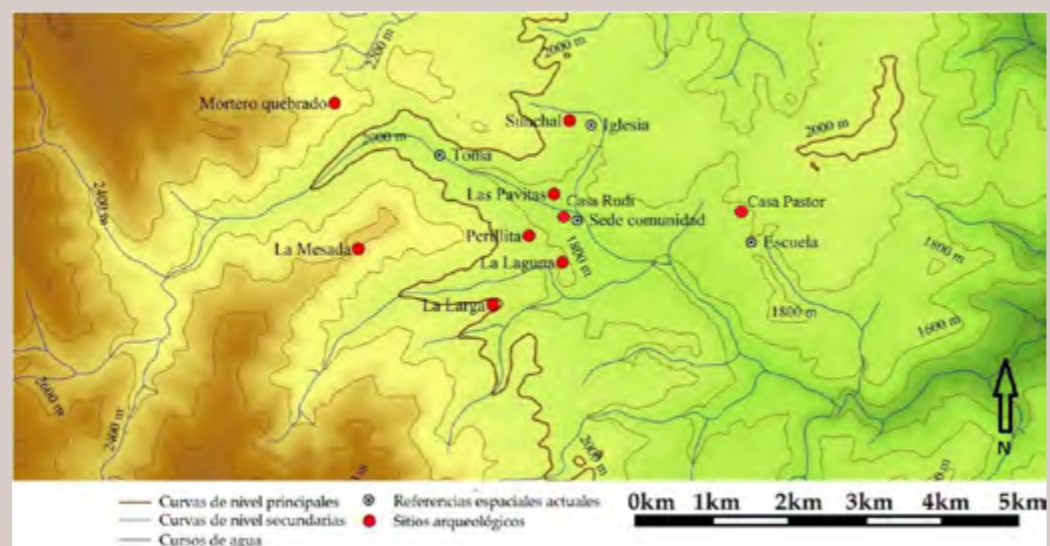


Figura 1. Sitios arqueológicos identificados en Anfama (tomado y modificado de Salazar *et al* 2015).

La construcción de una secuencia cronológica precisa para Anfama adolece aún de la falta de dataciones absolutas, pero indicadores temporales relativos permiten una asignación cronológica preliminar. Así, las ocupaciones parecen pertenecer principalmente a momentos previos al año 1.000 d.C. según las características de los conjuntos arquitectónicos, similares a los del primer milenio en el valle de Tafí, y de los conjuntos cerámicos. Confirma esta asignación temporal la única datación radiocarbónica realizada hasta el momento en el área, la cual proviene del sitio El Sunchal y que arrojó 1744 ± 27 , cal. 249-308 y 319-408 d.C. (AA105485), es decir, dentro de la primera mitad del primer milenio de la Era.

Anfama carece hasta el momento de investigaciones arqueológicas sistemáticas en general. La única referencia se encuentra en un trabajo de Adán Quiroga (1899), quien a fines del siglo XIX exploró el área en una expedición en la que también visitó el sitio La Ciénega. En dichas prospecciones iniciales, Quiroga reconoció y realizó una somera descripción de las ocupaciones que se encontraban en Anfama, resaltando la dispersión de la materialidad de ocupación humana en la zona; sin embargo, no hay mención sobre la materialidad lítica más allá de la breve descripción de conjuntos arquitectónicos rectangulares y ciertas esculturas líticas similares a los "menhires" que se encontraban en La Ciénega y Tafí.

Para el estudio de la organización tecnológica se realizaron estudios de la base regional de recursos líticos, análisis tecno morfológicos (Aschero 1975, 1983; Aschero y Hocsmán 2004), y análisis de nódulos mínimos analíticos y no tipológico (Ingbar *et al.* 1989; Larson y Kornfeld 1997).

Como resultado de los análisis efectuados se propone que los habitantes de Anfama durante el primer milenio de la Era desarrollaron estrategias tecnológicas caracterizadas principalmente por un comportamiento expeditivo en la adquisición, manufactura, uso, mantenimiento, reciclado y descarte de los artefactos líticos. Asimismo, habrían aplicado, mayoritariamente, un diseño utilitario (*sensu* Escola 2000) en la manufactura de los instrumentos. En cuanto a la adquisición de las materias primas para la manufactura lítica, habrían aplicado una combinación de estrategias inclusivas o *embedded* (*sensu* Binford 1979) para recursos locales, con estrategias de acceso indirecto, tales como interacción y/o intercambio (Meltzer 1989), para recursos aloctónos. En este último aspecto, la presencia de obsidias en Anfama, cuyas fuentes se encuentran en la región de la Puna (todas a más de 100 km), la propuesta de diversos autores acerca de circuitos de circulación de esta materia prima durante la época prehispánica (Lazzari 1998; Yacobaccio *et al.* 2002, 2004; Escola 2007), y la evidencia compartida en zonas cercanas del uso de esta materia prima (en el Valle de Yocavil Carbonelli 2009 y Gaál 2014; en la quebrada La Ciénega Cremonte 1996; en la falda occidental de la Sierra de Aconquija Lazzari 1998; en la ladera oriental de la Sierra de Aconquija Míguez *et al.* 2015; en el sector norte del Valle de Tafí Salazar 2010; en el Valle del Cajón Sentinelli 2012; en la quebrada de Amaicha del Valle Somonte 2009), indicarían que Anfama se relacionó de alguna manera con otras poblaciones del NOA (Figura 2).

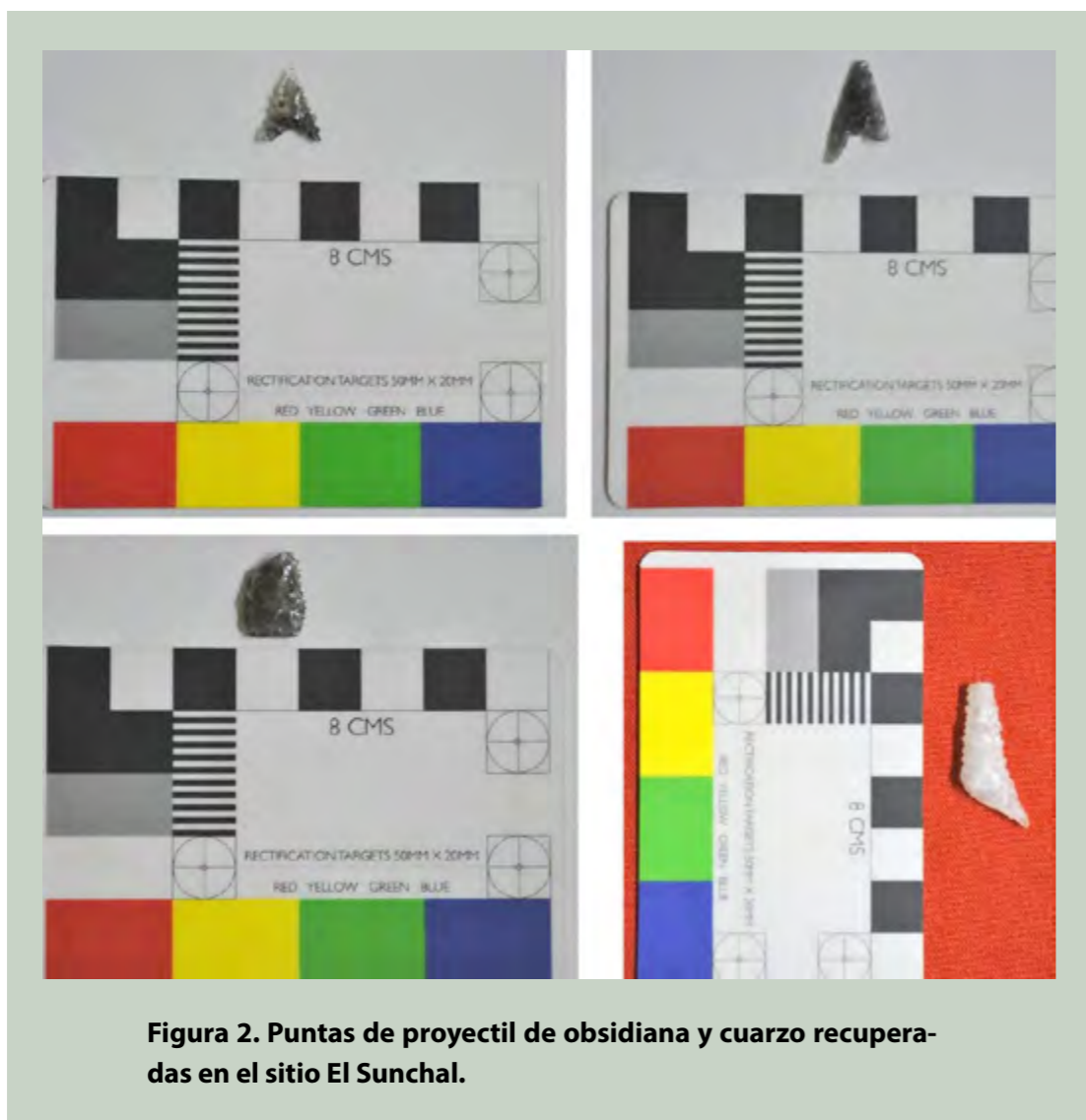


Figura 2. Puntas de proyectil de obsidiana y cuarzo recuperadas en el sitio El Sunchal.

Estas características de la tecnología lítica de Anfama durante el primer milenio de la Era, coincidirían con las prácticas desarrolladas durante el mismo periodo en zonas aledañas (Carbonelli 2009; Gaál 2014; Míguez *et al.* 2009; Salazar 2010; Sentinelli 2012; Somonte 2009), lo cual podría indicar conocimientos compartidos por las comunidades que habitaron estas zonas. Sin embargo, en el caso de Anfama, aunque estos comportamientos tecnológicos serían los predominantes, también se habrían dado variaciones particulares como consecuencia del patrón de asentamiento disperso y estacional registrado en el área.

Las características compartidas en la tecnología lítica de Anfama y las zonas vecinas hacen pensar a las áreas pedemontanas no como fronteras o espacios marginales en el desarrollo cultural del NOA, sino como un espacio más que compartió conocimientos e interactuó socialmente con el resto de la región, al mismo tiempo que desarrolló prácticas particulares para su propia realidad física y social.

Bibliografía

Aschero, C. A. 1975 Ensayo para una clasificación morfológica de artefactos líticos aplicados a estudios tipológicos comparativos. Informe a CONICET. MS.

Aschero, C. A. 1983 Revisiones Ensayo para una clasificación morfológica de artefactos líticos. Apéndices A y B. Cátedra de Ergología y Tecnología, Universidad de Buenos Aires. MS.

Aschero, C. A. y S. Hocsman 2004 Revisando cuestiones tipológicas en torno a la clasificación de artefactos bifaciales. En *Temas de Arqueología. Análisis Lítico*, editado por A. Acosta, D. Loponte y M. Ramos, pp. 7-25. Universidad Nacional de Luján, Luján.

Avalos, J. C. 2003 Sistema de producción lítica de las sociedades tardías de la Quebrada de Humahuaca. *Cuadernos de la Facultad de Humanidades y Ciencias Sociales-Universidad Nacional de Jujuy* 20: 271-290.

Berberián, E., J. García Azcárate y M. Caillou 1978 Investigaciones arqueológicas en la región del dique "El Cadillal" (Tucumán, Rep. Argentina). Los primeros fechados radiocarbónicos. *Relaciones de la Sociedad de Argentina de Antropología* 11: 31-53.

Binford, L. R. 1977 Forty-seven trips: a case study in the character of archaeological formation processes. En *Stone Tools as Cultural Makers: Change, Evolution and Complexity*, editado por R. V. Wright, pp. 24-36. Prehistory and Material Culture Series No. 12, Humanities Press Inc., New Jersey.

Binford, L. R. 1978 Dimensional analysis of behavior and site structure: learning from an Eskimo hunting stand. *American Antiquity* 43 (2): 330-361.

Binford, L. R. 1979 Organization and formation processes: looking at curated technologies. *Journal of Anthropological Research* 35: 255-273.

Cabrera, Á. L. 1976 *Regiones Fitogeográfica Argentinas*. Enciclopedia Argentina de Agricultura y Jardinería, Tomo II Fs. 1, pp 1-85. Ed. ACME, Buenos Aires.

Carbonelli, J. P. 2009 Interacciones cotidianas entre materias primas y sujetos sociales en el valle de Yocavil. El caso del sitio Soria 2 (Andalhuala, Pcia. De Catamarca). Tesis de Licenciatura, Facultad de Filosofía y Letras, Universidad de Buenos Aires, Buenos Aires.

Caria, M. A. 2004 Arqueología del paisaje en la cuenca Tapiá-Trancas y áreas vecinas (Tucumán-Argentina). Tesis Doctoral, Facultad Ciencias Naturales e Instituto Miguel Lillo, Universidad Nacional de Tucumán, San Miguel de Tucumán.

Chaparro, M. G. 2001 La organización de la tecnología lítica en sociedades pastoriles prehistóricas (desde ca. 2.000 AP) en la Quebrada de Inca Cueva: el caso de la cueva 5 (Jujuy, Argentina). *Arqueología* 11: 9-47.

Cremonte, B. 1996 Investigaciones arqueológicas en la Quebrada de La Ciénaga (dto. Tafi del Valle, Tucumán). Tesis Doctoral, Facultad de Ciencias Naturales, Universidad Nacional de La Plata, La Plata.

Escola, P. S. 2000 Tecnología lítica y sociedades agro-pastoriles tempranas. Tesis Doctoral, Facultad de Filosofía y Letras, Universidad de Buenos Aires, Buenos Aires.

Escola, P. S. 2007 Obsidias en contexto: tráfico de bienes, lazos sociales y algo más. En *Sociedades Precolombinas Surandinas. Temporalidad, Interacción y Dinámica Cultural del NOA en el Ámbito de los Andes Centro-Sur*, editado por V. Williams, B. Ventura, A. Callegari y H. Yacobaccio, pp. 73-87. Tanoa, Buenos Aires.

Gáal, E. 2014 Decisiones tecnológicas y producción lítica en el sur del valle de Yocavil (Pcia. de Catamarca). Un estudio comparativo de conjuntos artefactuales tempranos y tardíos. Tesis de Licenciatura, Facultad de Filosofía y Letras, Universidad de Buenos Aires, Buenos Aires.

Heredia, O. 1974 Investigaciones arqueológicas en el sector meridional de las selvas occidentales. *Revista del Instituto de Antropología* 5: 73-132.

Hocsman, S. 2006 Tecnología lítica en la transición de cazadores recolectores a sociedades agropastoriles en porción meridional de los Andes Centro Sur. *Estudios Atacameños* 32: 59-73.

Ingbar, E., M. L. Larson y B. Bradley 1989 A non typological approach to débitage analysis. En *Experiments in Lithic Technology*, editado por D. Amick y R. Mauldin, pp. 67-99. BAR International Series 528, Oxford.

Larson M. L. y M. Kornfeld 1997 Chipped stone nodules: theory, method, and examples. *Lithic Technology* 22 (1): 4-18.

Lazzari, M. 1998 La economía más allá de la subsistencia: intercambio y producción lítica en el Aconquija. *Arqueología* 7: 9-49.

Meltzer, D. J. 1989 Was stone exchanged among eastern north American paleoindians? En *Eastern Paleoindian Lithic Resource Use*, editado por C. J. Ellis, pp. 11-39. Westview Press, Boulder.

Míguez, G. 2012 Lo pasado...arado. Impacto del desarrollo agrícola moderno sobre el patrimonio arqueológico prehispánico del área pedemontana meridional de la provincia de Tucumán (Argentina). *Comechingonia* 16 (2): 31-54.

Míguez, G. y M. Caria 2015 Paisajes y prácticas sociales en las Selvas Meridionales de la Provincia de Tucumán (1° Milenio d.C.). En *Crónicas Materiales Precolombinas Arqueología de los Primeros Poblados del Noroeste Argentino*, editado por M. Korstanje, M. Lazzari, M. Basile, F. Bugliani, V. Lema, L. Pereyra y M. Quesada, pp. 111-148. Sociedad Argentina de Antropología, Buenos Aires.

Míguez G., J. F. Coronel y C. M. Gramajo Buhler 2009 Tecnología lítica en el piedemonte tucumano durante el Formativo. El caso de Hosco Molle. *La Zaranda de Ideas* 5: 133-147.

Míguez G., J. Funes Coronel y J. G. Martínez. 2015. Primer registro prehispánico de obsidias en el piedemonte meridional de la Provincia de Tu-

cumán (Argentina): análisis tecnológico y de procedencia. *Revista del Museo de Antropología* 8(1): 45-50.

Moreno, E. 2005. Artefactos y prácticas. Análisis tecno-funcional de los materiales líticos de Tebenquiche Chico 1. Tesis de Licenciatura, Escuela de Arqueología, Universidad Nacional de Catamarca, San Fernando del Valle de Catamarca.

Nelson, M. C. 1991. The study of technological organization. En *Archaeological Method and Theory*, editado por M. B. Schiffer, Vol. 3, pp. 57-100. The University of Arizona Press, Tucson.

Quiroga, A. 1899. Ruinas de Anfama. El pueblo Prehistórico de la Cié-nega. *Boletín del Instituto Geográfico Argentino* 20: 95-123.

Salazar, J. 2010. Reproducción Social Doméstica y asentamientos residenciales entre el 200 y 800 d.C. en el Valle de Tafí, Provincia de Tucumán. Tesis Doctoral, Facultad de Filosofía y Humanidades, Universidad Nacional de Córdoba, Córdoba.

Salazar J., V. Franco Salvi, R. Molar, G. Moyano, F. Franco, S. Chiavassa Arias, J. Montegú, P. Páez y A. Vázquez Fiorani 2015 *Historias y Patrimonios de Anfama. Unamirada desde la Arqueología*. Secretaría de Extensión Universitaria, Facultad de Filosofía y Humanidades, Universidad Nacional de Córdoba, Córdoba.

Schiffer, M. 1991. La arqueología conductual. *Boletín de Antropología Americana* 23: 31-37.

Sentinelli, N. 2012. Tecnología lítica en una "cocina" del Valle del Ca-jón (Dto. Santa María). Una perspectiva Microescalar. Tesis de Licenciatura, Escuela de Arqueología, Universidad Nacional de Catamarca, San Fernando del Valle de Catamarca.

Somonte, C. 2009 Tecnología lítica en espacios persistentes de Amai-cha del Valle (Tucumán). Tesis Doctoral, Facultad de Filosofía y Letras, Universidad de Buenos Aires, Buenos Aires.

Tartusi, M. y V. Nuñez Regueiro 1993 *Los centros ceremoniales del NOA*. Publicaciones 5, 49 pp., Instituto de Arqueología, Universidad Nacional de Tucumán.

Yacobaccio, H., P. Escola, M. Lazzari y F. Pereyra 2002 Long distance obsidian traffic in NW Argentina. En *Geochemical Evidence for Long Distance Exchange*, editado por M. Glascock, pp. 167-203. Greenwood.

Yacobaccio, H., P. Escola, F. Pereyra, M. Lazzari y M. Glascock 2004. Quest for ancient routes: obsidian research sourcing in Northwestern Argentina. *Journal of Archaeological Science* 31: 193-204.

TENDENCIAS TEMPORALES Y ESPACIALES DE LOS INSTRUMENTOS AGRÍCOLAS DEL NOROESTE ARGENTINO

Susana Pérez¹

¹INAPL, Programa de Estudios Arqueológicos-UCA
superez@speedy.com.ar

Palabras clave: instrumentos agrícolas - Noroeste Argentino - producción - variabilidad - cambio

Key words: agricultural tools - Argentine Northwest - production - variability - change

Las palas y/o azadas líticas son los instrumentos agrícolas recuperados con alta frecuencia en los contextos arqueológicos del Noroeste Argentino. Están formatizados mayoritariamente por técnica de percusión por medio de lascados en todo el perímetro y, en menor proporción, por técnica combinada de percusión con lascados perimetrales y abrasión en el filo activo. En todos los casos están manufacturados sobre rocas que poseen determinadas características que son imprescindibles para producir con éxito el producto final, como por ejemplo poseer soportes tabulares y laminares, comúnmente denominados lajas. Las rocas más utilizadas fueron volcánicas (basaltos y andesitas), también se aprovecharon y usaron con porcentajes menores, esquistos y rocas de origen sedimentario como las areniscas cuarcíticas que, aunque de menor calidad, respondieron a las necesidades requeridas.

Desde una perspectiva organizativa de la tecnología, en este trabajo se evalúan las tendencias temporales y espaciales de las técnicas aplicadas en la producción artefactual, y el aprovechamiento y uso de recursos líticos locales y no locales en los instrumentos agrícolas (palas y/o azadas líticas) del Noroeste Argentino. De este modo, a fin de calibrar cuál fue la dimensión del cambio, se analizó una muestra total de 689 instrumentos enteros y fracturados, correspondientes a conjuntos artefactuales recuperados de 27 sitios y/o colecciones arqueológicas, provenientes de Puna Meridional, Puna Septentrional (Borde Oriental y Borde Septentrional) y de Cordillera Oriental de Jujuy, sitios que son adscriptos a cronologías y distribución espacial diferencial. Se trata de secuencias cronológicas de contextos Formativo, Desarrollos Regionales e Inka, abarcando un lapso temporal comprendido entre los 3.000 AP y 300 AP, donde se analizaron las estrategias tecnológicas implementadas por las sociedades agropastoriles tempranas y la transición, hacia el 1.000 AP, a aquellas sociedades con economías productoras desarrolladas de momentos tardíos. Además, en las áreas circundantes a los sitios estudiados se muestrearon diferentes fuentes de aprovisionamiento de materias primas líticas que poseen

rocas aptas para la manufactura de este tipo de instrumentos.

El recurso metodológico implementado en la investigación fue la articulación de diferentes categorías de datos para explicar la variabilidad y cambio en las estrategias implementadas. Implicó, a) el análisis técnico-morfológico y morfológico-funcional de los materiales provenientes de diversos sitios arqueológicos del Noroeste Argentino, b) la implementación de un Programa Experimental tendiente a la replicación de las diversas etapas de producción, empaque y uso de los artefactos, y c) el análisis de los rastros de desgaste producidos por la manufactura y el uso en ambas colecciones: la arqueológica y la experimental de referencia.

Los resultados indican que hacia *ca.* 1.000 años AP se produjeron importantes cambios tecnológicos y tipológicos que se reflejan en las técnicas de producción, en el diseño de los instrumentos y en el aprovechamiento y uso de las materias primas. Cambios que probablemente puedan estar relacionados con los cambios y transformaciones económicas, específicamente con el desarrollo de las prácticas agrícolas y del regadío artificial de las áreas de cultivo.

CLASIFICACIÓN DE LOS INSTRUMENTOS AGRÍCOLAS DEL NOROESTE ARGENTINO: TIPOS MORFOLÓGICOS Y ESPECÍMENES MORFOLÓGICOS DE PALAS Y/O AZADAS LÍTICAS

Susana Pérez¹

¹INAPL, Programa de Estudios Arqueológicos-UCA
superez@speedy.com.ar

Palabras clave: instrumentos agrícolas - Noroeste argentino - tipos morfológicos - especímenes morfológicos

Key words: agricultural tools - Argentine Northwest - morphological types - morphological specimens

El registro arqueológico de las sociedades agropastoriles tempranas y tardías del Noroeste Argentino muestra la existencia de una abundante presencia de artefactos agrícolas, referidos como palas y/o azadas líticas. Desde el punto de vista morfológico y tecnológico presentan variabilidad dentro de un amplio rango temporal y espacial. Con el objeto de establecer parámetros para comprender la variabilidad de los conjuntos artefactuales, y a fin de ordenar las diferencias y similitudes que encontramos en el registro arqueológico, se presenta una propuesta de clasificación que da cuenta de esa variabilidad.