

Tercer Taller de Arqueología del Noroeste Argentino (TANOA III). UNJu, San Salvador de Jujuy, 2011.

Prácticas rituales en el paisaje agrario. Una ofrenda como acto fundacional de andenes de cultivo tempranos del valle de Tafí (Provincia de Tucumán, Argentina).

Valeria L. Franco Salvi y Julián Salazar.

Cita:

Valeria L. Franco Salvi y Julián Salazar (Octubre, 2011). *Prácticas rituales en el paisaje agrario. Una ofrenda como acto fundacional de andenes de cultivo tempranos del valle de Tafí (Provincia de Tucumán, Argentina). Tercer Taller de Arqueología del Noroeste Argentino (TANOA III). UNJu, San Salvador de Jujuy.*

Dirección estable: <https://www.aacademica.org/eascc/20>

ARK: <https://n2t.net/ark:/13683/pzay/414>



Esta obra está bajo una licencia de Creative Commons.
Para ver una copia de esta licencia, visite
<https://creativecommons.org/licenses/by-nc-sa/4.0/deed.es>.

Acta Académica es un proyecto académico sin fines de lucro enmarcado en la iniciativa de acceso abierto. Acta Académica fue creado para facilitar a investigadores de todo el mundo el compartir su producción académica. Para crear un perfil gratuitamente o acceder a otros trabajos visite: <https://www.aacademica.org>.

Prácticas rituales en el paisaje agrario. Una ofrenda como acto fundacional de andenes de cultivo tempranos del valle de Tafí (Provincia de Tucumán, Argentina).

Valeria Franco Salvi y Julián Salazar
(CONICET - Centro de Estudios Históricos Prof. Carlos S.A. Segreti - UNC)
Email: valeriafrancosalvi@gmail.com; jjsalba@hotmail.com

El estudio sistemático del paisaje agrario del valle de Tafí ha permitido reconocer numerosas prácticas vinculadas al ciclo agrícola y doméstico. En esta oportunidad se analiza un depósito arqueológico registrado en un andén de cultivo emplazado en el sitio arqueológico La Bolsa 1, un asentamiento aldeano ocupado principalmente entre el 200 a.C y el 800 d.C. Los análisis arqueofaunísticos, cerámicos y microbotánicos del contexto permiten proponer que el conjunto fue generado por prácticas rituales que de acuerdo a datos etnográficos andinos se habrían destinado a la búsqueda de fertilidad y buenas cosechas.

La estructura

En un sector cercano a unidades residenciales, con una pendiente del 12%, se identificó una estructura de 1480 m² de superficie, constituida por dos muros de contención transversales a la pendiente y dos longitudinales a la misma construidos con otras características constructivas. Las paredes transversales habrían sido levantadas mediante la técnica de corte y relleno, roturación y nivelación por acumulación mientras que las longitudinales presentaban una construcción informal: se trataban de amontonamientos de piedras producto del despedre de las parcelas. Se efectuaron 6 trincheras a los muros del andén aplicando el método de estratos naturales. Se identificaron sucesivas unidades estratigráficas diferenciadas excavándose un total de 19,49 m². En una de las trincheras (Td3) se observó, contiguo a un muro de contención, una estructura de piedras de forma semicircular superior al nivel de uso de la estructura, la cual cubría un conjunto óseo acompañado por una serie de fragmentos de cerámica.



Figura 1. Plano de Planta sitio LB1. Destacado Andén 1

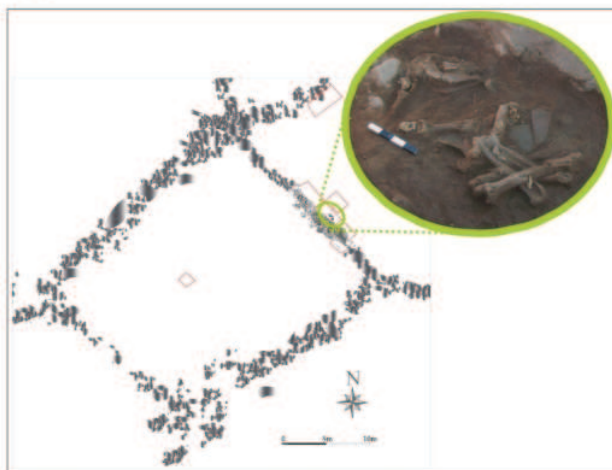


Figura 2. Plano de planta del Andén 1 con el detalle del depósito recuperado en las excavaciones.

Cerámica

La excavación de este contexto permitió identificar entre los restos óseos y las pequeñas rocas que los cubrían un conjunto cerámico constituido por 33 tiestos en buen estado de conservación que remontaban, formando partes de un reducido número de vasijas. Estas últimas correspondían a una vasija no restringida de contorno simple de 21 cm de diámetro en su boca, una olla restringida de borde evertido de 16 cm de diámetro en su boca y tres pucos pequeños, de contornos restringidos. Los grupos tecnológicos mayoritariamente representados son de pastas ordinarias, con inclusiones no uniformes de cuarzo y mica, cocidos en atmósfera oxidante con baños Rojos. En un solo caso la pasta correspondía a un grupo oxidante de granulometría fina con un tratamiento negro pulido sobre su superficies. Este conjunto cerámico podría interpretarse como generado por la fractura intencional de piezas adecuadas para almacenar, servir y consumir bebidas.

Conclusiones

Los análisis realizados permiten proponer que el depósito habría sido formado por un evento de sacrificio de un camélido seleccionado por ciertas características y su trozamiento para ser consumido y ofrendado. Las partes esqueléticas depositadas fueron la cabeza y las extremidades anteriores y posteriores, formando un paquete, mientras que las partes asociadas al resto del esqueleto axial habrían sido consumidas y descartadas en otro espacio. Este mismo evento habría incluido el consumo de bebidas y la fractura de sus contenedores, cuyos fragmentos fueron incluidos en el conjunto. Asimismo pueden haberse depositado hojas de maíz. Finalmente el evento fue tapado por un amontonamiento de piedras de planta circular, similar a una apacheta. Este contexto habría sido generado por un evento de sacrificio análogo a otros realizados en el área andina, registrados en casos etnográficos y arqueológicos, que buscaban fertilidad y buenas cosechas a partir de compartir sus productos (carne, vegetales y cerámica) con la tierra. Las relaciones estratigráficas entre la construcción del muro de contención y la depositación del camélido junto al fechado temprano del mismo, permiten proponer que el animal habría sido parte protagonista del acto fundacional del andén. Este rasgo, que se habría mantenido visible, constituía un elemento material que rememoraba ciertas prácticas de la historia de la comunidad.

El conjunto arqueofaunístico.

Las partes esqueléticas recuperadas corresponden tanto al esqueleto axial como al apendicular de un camélido (MNI=1). El análisis de las partes esqueléticas permiten inferir que se habrían depositado, de manera articulada, el cráneo, la mandíbula, el atlas y dos cervicales junto a las cuatro extremidades. El resto del esqueleto estaba ausente, pudiendo haber sido destinado a otro fin y descartado en otro lugar.

Las mediciones del ancho y alto de la superficie articular proximal de las cuatro falanges 1^a recuperadas se corresponderían con los rangos de tamaños identificados para llama (Izeta et al. 2009). Los caninos superiores e inferiores poseen base ancha presentando una ligera curvatura aboral (Kaufmann 2009), que se corresponden con características comunes de los camélidos machos (Kaufmann 2009). Los estudios de fusión epifisiaria y de erupción combinada con el desgaste dentario permitieron definir que se trata de un animal adulto reproductivo que habría tenido entre 9 y 10 años de edad aproximadamente.

El evento pudo ser ubicado cronológicamente mediante AMS de una falange del esqueleto en AA81302. Se asignó una antigüedad de 1883±46 AP (hueso, δ13C=-19,4), calibrado con el 68% de probabilidades entre 70 y 180 d.C.



Figura 3. Gráfico que esquematiza los restos óseos y algunos fragmentos cerámicos asociados

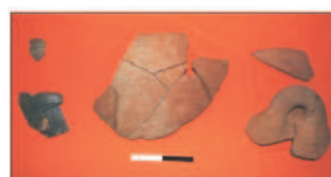


Figura 4. Fragmentos que acompañaban a la ofrenda, después de remontajes (Escala=10cm)

Arqueobotánica

El análisis de los sedimentos que conformaban la misma Unidad Estratigráfica del conjunto permitió identificar silicofitolitos cross shaped que corresponden a hojas de maíz.

La presencia de estos microfósiles permite pensar en dos posibilidades. Por un lado pueden corresponder a hojas de la planta de maíz consumidas por el camélido antes de su muerte. Alternativamente estos elementos vegetales se habrían depositado intencionalmente como parte del mismo contexto.

Sin descartar ninguna de las posibilidades, nos inclinamos por la segunda opción debido a que los elementos arqueofaunísticos se reducen exclusivamente al cráneo y las extremidades.

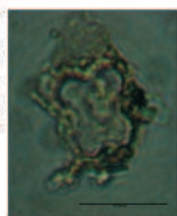


Figura 5. Fitolito cross shaped, correspondiente a hoja de maíz (Zea mays), identificado en los sedimentos.

Bibliografía citada
IZETA, A., C. OTAGALLA y A. GARCÍA 2009. Estándares métricos y variabilidad en la longitud proximal de caninos de camélidos sudamericanos. Su importancia como conjunto comparativo por interpretaciones en arqueología. En *Revista del Museo de Antropología* Vol. 10(1) Córdoba.
KAUFMANN, C. 2009. *Estratificación de arco y edad en guanaco. Estudios arqueofaunísticos y arqueológicos en Pampa y Patagonia*. S.A.A. Buenos Aires.
MERLINO, R. y R. RABLEY. 1978. El ciclo agrotural en el Puna Argentina. En *Relaciones de la Sociedad Argentina de Antropología* Vol. XI, 47-70. Bs. As.
YAMAZEDA, H. 1993. Los ritos contemporáneos de camélidos y su