

Ediciones INTA ().

# Las ferias de la Agricultura Familiar en la Argentina.

Claudia Palioff y Cora Miriam Gornitzky.

Cita:

Claudia Palioff y Cora Miriam Gornitzky (2010). *Las ferias de la Agricultura Familiar en la Argentina.* : Ediciones INTA.

Dirección estable: <https://www.aacademica.org/cora.gornitzky/17>

ARK: <https://n2t.net/ark:/13683/pgdy/FeK>



Esta obra está bajo una licencia de Creative Commons.  
Para ver una copia de esta licencia, visite  
<https://creativecommons.org/licenses/by-nc-nd/4.0/deed.es>.

*Acta Académica es un proyecto académico sin fines de lucro enmarcado en la iniciativa de acceso abierto. Acta Académica fue creado para facilitar a investigadores de todo el mundo el compartir su producción académica. Para crear un perfil gratuitamente o acceder a otros trabajos visite: <https://www.aacademica.org>.*



## ▶ LAS FERIAS DE LA AGRICULTURA FAMILIAR EN LA ARGENTINA

Comercialización y financiamiento

**CIPAF**

- ▶ IPAF Región Pampeana
- ▶ IPAF Región NOA
- ▶ IPAF Región NEA

**PN TERRITORIOS**

PNTER 2322

# Las ferias de la Agricultura Familiar en la Argentina

## **COLECCIÓN AGRICULTURA FAMILIAR - 02**

Ferias de la Agricultura Familiar / Comercialización y Financiamiento

ISBN

PN Territorios

Proyecto Análisis de Sistemas de Comercialización y Financiamiento de la PAF en las regiones NOA, NEA y PAMPEANA

PENTER 2322

## **CIPAF - Centro de Investigación y Desarrollo Tecnológico para la Pequeña Agricultura Familiar**

TE: +54 11 4339 0600 interno 5152

[www.inta.gov.ar/cipaf](http://www.inta.gov.ar/cipaf)

Chile 460 (C1098AAJ) Ciudad Autónoma de Buenos Aires - Argentina

## **INTA**

Ediciones INTA

Argentina - Mayo 2010

2000 ejemplares

Se autoriza su reproducción total o parcial citando la fuente.

Golsberg, Celeste

Agricultura familiar : ferias de la agricultura familiar en la Argentina / Celeste

Golsberg y Sergio Dumrauf. - 1a ed. - Buenos Aires : Ediciones INTA, 2010.

v. 2, 40 p. ; 28x20 cm.

ISBN 978-987-1623-60-0

1. Agricultura. I. Dumrauf, Sergio II. Título

CDD 630

Fecha de catalogación: 21/05/2010

## **INSTITUTO NACIONAL DE TECNOLOGÍA AGROPECUARIA**

**Presidente**

**Ing. Agr. Carlos Casamiquela**

**Vicepresidente**

**Ing. Agr. Luis Basterra**

**Director Nacional**

**Ing. Agr. Néstor Oliveri**

**Director CIPAF**

**Ing. Agr. (MsC) José Catalano**

**Director IPAF Región CUYO**

**Ing. Agr. Alfredo Romano**

**Director IPAF Región NEA**

**Ing. Agr. Francisco Cardozo**

**Responsable IPAF Región NOA**

**Med. Vet. Damián Alcoba**

**Director IPAF Región PAMPEANA**

**Dr. Gustavo Tito**

**Coordinación Editorial**

**Lic. Claudia Palioff - CIPAF**

**Lic. Cora Gornitzky - IPAF Región Pampeana**

**Diseño Gráfico**

**Verónica Heredia**

**Corrección y Estilo**

**Lic. Diana Gamarnik**

**Lic. María Fernanda Mondzak**

**Fotografías**

**Rafael Santos**

**Archivo FECOAGRO**

**Archivo INTA ( GECOM - EXTENSION - CIPAF - IPAF REGION PAMPEANA - IPAF REGION NEA - IPAF REGION NOA)**



# Las ferias de la Agricultura Familiar en la Argentina

## Autores

Golsberg, Celeste<sup>1</sup>  
Alcoba, Damián<sup>2</sup>  
Aradas, María Elena<sup>3</sup>  
Castiglione, Guillermo<sup>4</sup>  
Castro, Guillermo<sup>5</sup>  
Colmann, Daniela<sup>6</sup>  
Dumrauf, Sergio<sup>7</sup>  
Peranich, Ricardo<sup>8</sup>

## Colaboradores

Bilbao, Lucas<sup>9</sup>  
Coll, Sebastián<sup>10</sup>  
Caballero, Luis<sup>11</sup>  
De Haro, Augusto<sup>12</sup>  
González, Edgardo<sup>13</sup>  
Mainella, Florencia<sup>14</sup>  
Mioni, Walter<sup>15</sup>  
Moricz, Mariana<sup>16</sup>  
Vittar, María Celia<sup>17</sup>

<sup>1</sup> **Ingeniera Agrónoma.** (Mg) Investigadora IPAF Región NOA. INTA. [cgolsberg@correo.inta.gov.ar](mailto:cgolsberg@correo.inta.gov.ar)

<sup>2</sup> **Médico Veterinario.** Investigador IPAF Región NOA. INTA. [dalcoba@correo.inta.gov.ar](mailto:dalcoba@correo.inta.gov.ar)

<sup>3</sup> **Ingeniera Agrónoma.** Investigadora IPAF Región NEA. INTA. [mearadas@correo.inta.gov.ar](mailto:mearadas@correo.inta.gov.ar)

<sup>4</sup> **Antropólogo.** Becario IPAF Región NEA. INTA.

<sup>5</sup> **Ingeniero Agrónomo.** Proyecto “Finanzas y Mercadeo Rural”. Fundación ArgenINTA. [gcastro@argeninta.org.ar](mailto:gcastro@argeninta.org.ar)

<sup>6</sup> **Abogada.** Investigadora IPAF Región NEA. INTA. [dcolmann@correo.inta.gov.ar](mailto:dcolmann@correo.inta.gov.ar)

<sup>7</sup> **Médico Veterinario y T. Social.** Investigador IPAF Región Pampeana. INTA. [sdumrauf@correo.inta.gov.ar](mailto:sdumrauf@correo.inta.gov.ar)

<sup>8</sup> **Lic. en Administración Rural.** INTA ProHuerta Las Breñas. EEA Las Breñas. Chaco. [rperanich@correo.inta.gov.ar](mailto:rperanich@correo.inta.gov.ar)

<sup>9</sup> **Lic. en Recursos Naturales.** Investigador IPAF Región NOA. INTA. [lbilbao@correo.inta.gov.ar](mailto:lbilbao@correo.inta.gov.ar)

<sup>10</sup> **Ingeniero Agrónomo.** Técnico de la EEA AUPU - AMBA. Programa ProHuerta. [sebastiancollbenegas@hotmail.com](mailto:sebastiancollbenegas@hotmail.com)

<sup>11</sup> **Economista.** Coordinación Nacional Programa ProHuerta (INTA/MDS). [lcaballero@correo.inta.gov.ar](mailto:lcaballero@correo.inta.gov.ar)

<sup>12</sup> **Ingeniero Agrónomo.** Coordinador del Proyecto en “Finanzas y Mercadeo Rural” INTA. [adeharo@correo.inta.gov.ar](mailto:adeharo@correo.inta.gov.ar)

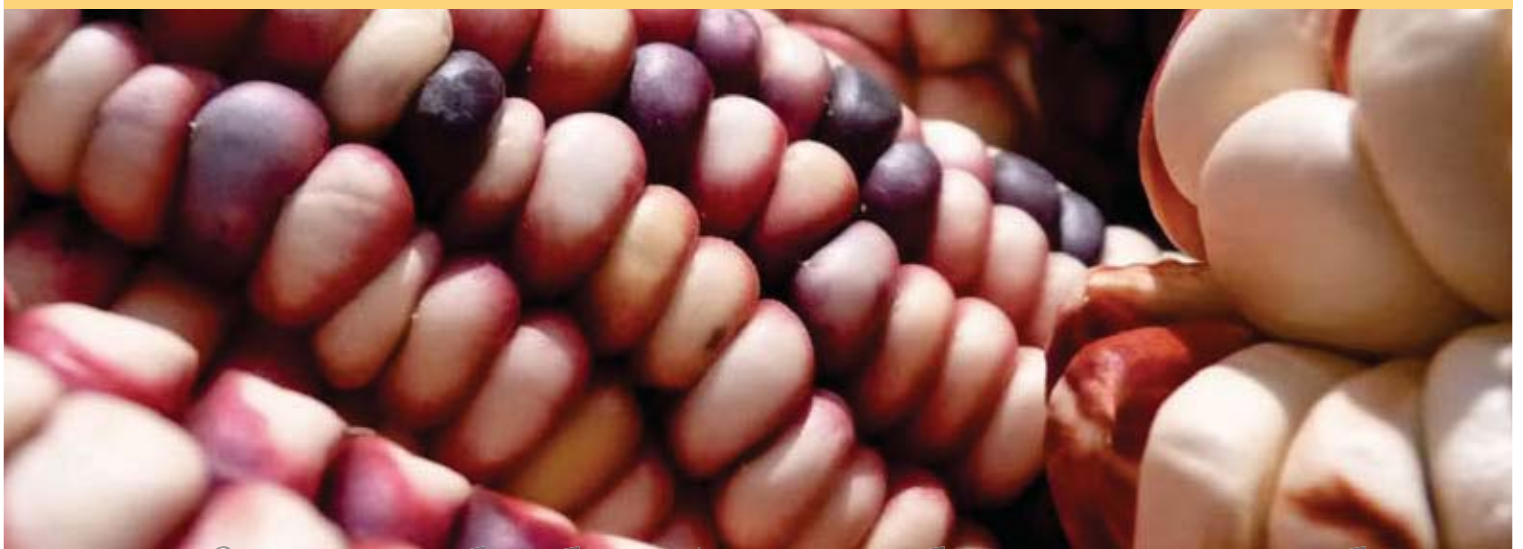
<sup>13</sup> **Abogado.** IPAF Región Pampeana. INTA. [eggonzalez@correo.inta.gov.ar](mailto:eggonzalez@correo.inta.gov.ar)

<sup>14</sup> **Lic. en Trabajo Social.** Coordinación Nacional Programa ProHuerta (INTA/MDS). [fmainella@correo.inta.gov.ar](mailto:fmainella@correo.inta.gov.ar)

<sup>15</sup> **Abogado.** Investigador IPAF Región NOA. INTA. [wmioni@correo.inta.gov.ar](mailto:wmioni@correo.inta.gov.ar)

<sup>16</sup> **Socióloga.** Coordinación Nacional Programa ProHuerta (INTA/MDS). [mmoricz@correo.inta.gov.ar](mailto:mmoricz@correo.inta.gov.ar)

<sup>17</sup> **Contadora.** IPAF Región NOA. INTA. [mvittar@correo.inta.gov.ar](mailto:mvittar@correo.inta.gov.ar)



*Las ferias de la Agricultura Familiar*  
*en la **Argentina***

# Índice

<b>PRÓLOGO</b>	<b>09</b>
<b>INTRODUCCIÓN</b>	<b>10</b>
<b>METODOLOGÍA Y RESULTADOS</b>	<b>11</b>
<b>CONSIDERACIONES</b>	<b>26</b>
<b>CONCLUSIONES</b>	<b>27</b>
<b>FERIAS RELEVADAS</b>	<b>30</b>





## PRÓLOGO

Diversos estudios explican que una organización se constituye, e instituye, a partir de determinadas características manifestadas en el proceso que realizan los actores involucrados. La construcción común de un espacio gestionado, y más aún, autogestionado, es posible en tanto y en cuanto se genere y desarrolle al menos con dos principios sostenidos por sus miembros.

Uno es el principio de **identidad**. Cada organización posee necesariamente una historia, un espacio geográfico compartido, valores, creencias, normas de funcionamiento que regulan y dinamizan las relaciones entre sí y con el exterior, y tiene una cultura propia. Todos son rasgos distintivos que la hacen única.

El otro es el principio de **utilidad**. Todo espacio organizado es considerado de utilidad para sus miembros, tiene una razón de ser. Sus miembros participan de diversas maneras, colaboran activamente desde distintos roles y funciones para el logro de los objetivos y su sostenibilidad. Ambos, identidad y utilidad, son principios que permiten la existencia y el funcionamiento de los espacios organizados, cualquiera sea su forma.

En este sentido creemos que se ha desarrollado el fenómeno y el resurgimiento de las Ferias Francas a partir de mediados de la década de los 90 en la Argentina. Los agricultores familiares crearon un espacio alternativo propio para responder a la necesidad de comercializar sus productos; con sus saberes, han sido los hacedores de este instrumento para disminuir los problemas que históricamente han sufrido. Un espacio **útil** con marcada **identidad**.

Incluso con los problemas estructurales —acceso a la tierra y al agua fundamentalmente— y otras limitaciones de servicios, como falta de acceso al crédito y a la tecnología, asimetrías en las cadenas productivas y comerciales, encontraron mecanismos que ayudan a superar los niveles de subsistencia y permiten desarrollar aspectos organizativos que brinden esquemas de comercialización a los productos generados desde la chacra.

Este trabajo de sistematización pretende visualizar, generar nuevos conocimientos y dimensionar la importancia de las **ferias francas en la Argentina** para avanzar en la **generación de políticas públicas apropiadas** en los ámbitos local, provincial y nacional con los objetivos de:

- a) identificarlas y reconocerlas
- b) replicarlas para incrementar puestos de **trabajo** genuinos
- c) lograr niveles de **consumo directo del consumidor en contacto con el pequeño productor**, pero fundamentalmente,
- d) contribuir al desarrollo y bien **vivir del agricultor familiar** argentino.

Quedan respuestas por dar y restan numerosos desafíos por delante. La propuesta es asumirlos desde los roles que cada uno de nosotros ejerce en la sociedad.

Hacia allí caminamos.

**Ing. Agr. (MsC) José A. Catalano**  
Director  
Centro de Investigación y Desarrollo  
Tecnológico para la Pequeña Agricultura  
Familiar (CIPAF)  
Instituto Nacional de Tecnología  
Agropecuaria - INTA -  
Ministerio de Agricultura, Ganadería y  
Pesca de la Nación.

**Lic. Alberto Gandulfo**  
Coordinador General Comisión Nacional  
de Promoción del Microcrédito para el  
Desarrollo de la Economía Social  
Ministerio de Desarrollo Social de la Nación

## INTRODUCCIÓN

La Agricultura Familiar en la Argentina representa un sector de gran importancia en la producción de alimentos, fibras textiles y otros productos de las economías regionales, además de crear empleo en el espacio rural y ocupación del territorio. Sin embargo, pese a la relevancia que tiene en estos aspectos, hay una multiplicidad de problemas que condicionan el desarrollo del sector tanto en lo referido a la producción como a la circulación y distribución de los productos que genera.

En un intento por superar estos obstáculos surgen las ferias francas en el Noreste de la Argentina —NEA—, que a lo largo de 15 años se fueron constituyendo en experiencias notables de comercialización. Los pequeños productores y sus organizaciones encontraron en su desarrollo una alternativa para la venta de sus productos. Si bien esta forma de comercialización se ha desplegado sobre todo en la región Noreste del país, también se ha ido instalando en forma paulatina en otros lugares con particularidades propias en las distintas regiones.

La masificación de las ferias francas en el NEA fue objeto de numerosos estudios a lo largo de los últimos diez años. Sin embargo, no se ha investigado su evolución, desarrollo y expansión hacia otros territorios, así como tampoco su importancia relativa en el ámbito nacional.

Por esto entendimos necesario abocarnos a la tarea de efectuar un relevamiento general acerca de las *Ferias de la Agricultura Familiar en la Argentina*, iniciativa que tiene como intención complementar los vastos trabajos realizados sobre el tema, acercando información sobre la importancia relativa de este tipo de emprendimiento a escala nacional<sup>18</sup>.

En suma, el objetivo de este relevamiento fue dimensionar las ferias de la Agricultura Familiar en la Argentina a partir de algunos interrogantes tales como: cuántas son, dónde están, si existen en todo el país, si funcionan en ciudades grandes, si están habilitadas, a cuántas familias de feriantes involucran, cuántos consumidores compran allí y qué compran, de manera tal de poder cuantificarlas en diferentes parámetros. Asimismo, se confeccionó una base de datos, la cual permite la incorporación tanto de nuevas ferias como de aquellas que por diversas cuestiones no quedaron aquí registradas.

Este trabajo está enmarcado en el proyecto de investigación “Análisis de sistemas de comercialización y financiamiento para la PAF, en las Regiones NOA, NEA y Pampeana” (PNTER 2322), que abarca otros temas de análisis e investigación en torno a la Agricultura Familiar.

<sup>18</sup> Definimos por *agricultura familiar* a “...un tipo de producción donde la unidad doméstica y la unidad productiva están físicamente integradas, la agricultura es un recurso significativo en la estrategia de vida de la familia, la cual aporta la fracción predominante de la fuerza de trabajo utilizada en la explotación, y la producción se dirige tanto al autoconsumo como al mercado...”. (INTA. 2005. Programa Nacional de Investigación y Desarrollo Tecnológico para la Pequeña Agricultura Familiar. Documento Base.)

## METODOLOGÍA

A los fines del trabajo consideramos que el universo de análisis son las ferias de la Agricultura Familiar de la Argentina. Tuvimos en cuenta para el relevamiento toda feria de productos de la Agricultura Familiar, gestionadas por los mismos productores o por organizaciones o grupos de productores, en las que se establece una relación directa entre productores y consumidores, y cuya realización tiene una frecuencia al menos mensual. Por lo tanto, esos tres fueron los criterios de selección:

1. que fueran ferias gestionadas por productores de la agricultura familiar;
2. que fueran ferias donde se establece una relación directa entre productor y consumidor, sin intermediaciones; y
3. que la frecuencia de realización fuera como mínimo de una vez por mes.

La recolección de datos se realizó mediante una planilla digital<sup>19</sup> distribuida vía correo electrónico a los técnicos de los distintos programas y proyectos nacionales que trabajan con el mencionado sector<sup>20</sup>. El operativo se llevó adelante entre mayo y junio de 2009, a partir del cual quedaron seleccionados 144 casos, según criterios preestablecidos<sup>21</sup>. Los referentes que completaron las planillas las reenviaron a los responsables asignados en cada región, quienes a su vez revisaron la información de manera de evitar una superposición de datos.

La información relevada con este instrumento puntualiza lo siguiente: la denominación de la feria, su año de creación, la localidad y provincia donde se encuentra ubicada, el número aproximado de habitantes de la localidad, la cantidad de familias productoras que participan, los puestos con los que cuenta la feria, los rubros de productos más importantes que se comercializan, cuándo funciona y con qué frecuencia, si dispone de algún tipo de habilitación y, por último, las organizaciones y/o instituciones que apoyan la propuesta.

Las respuestas fueron centralizadas y cargadas en una planilla *Excel* para su procesamiento. También se utilizó el programa *SPSS* para realizar cruzamientos de variables que podrían condicionarse mutuamente. Gran parte de la información fue volcada en gráficos y tablas que se presentan a continuación para la descripción de los datos.

## RESULTADOS

A partir del instrumento propuesto, obtuvimos 144 registros de ferias que cumplen con los criterios establecidos en forma previa.

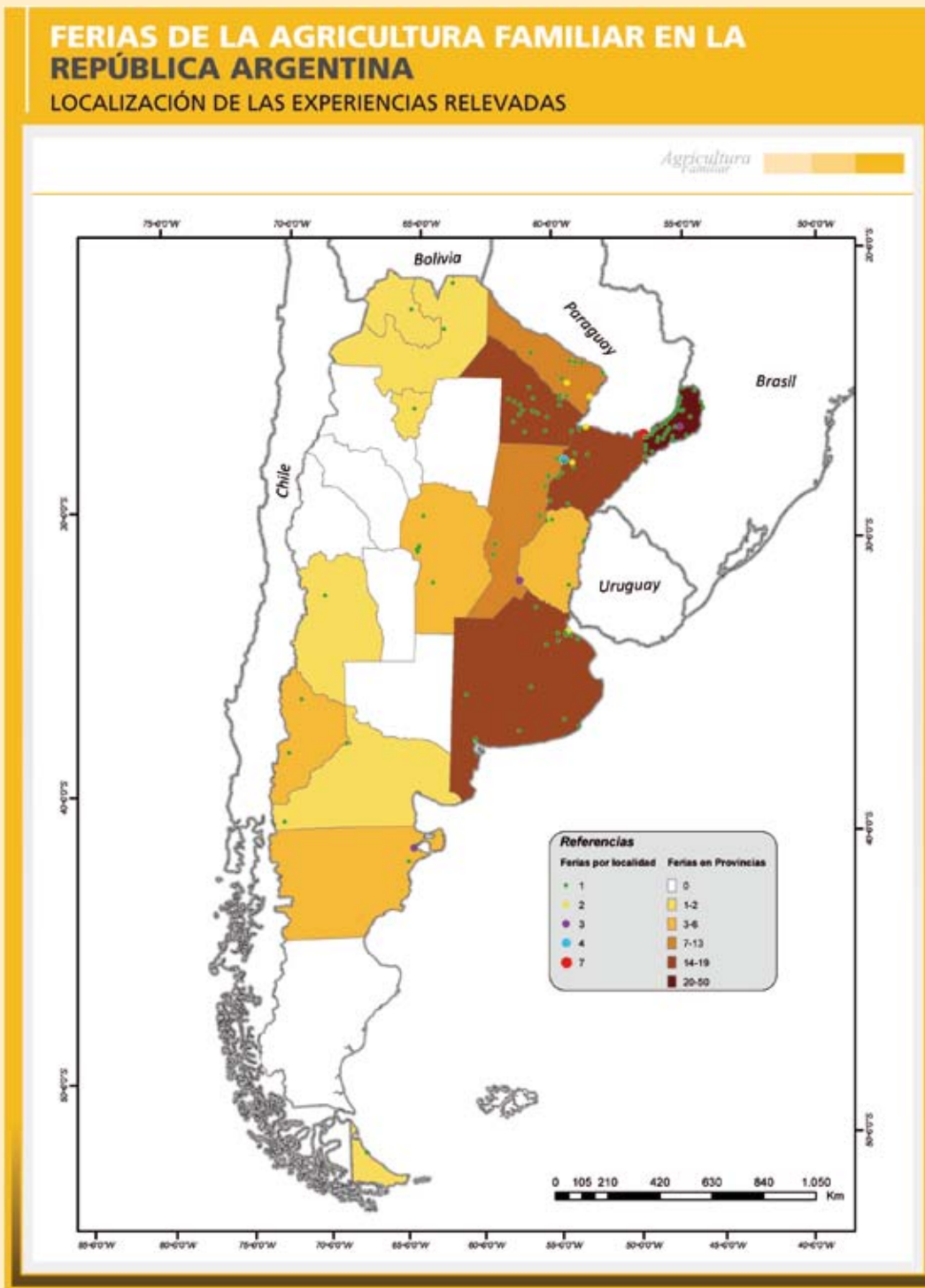
Estas ferias están localizadas sobre todo en la región del NEA y en particular en la provincia de Misiones, como podemos observar en el **mapa 1**:

<sup>19</sup> Ver Anexo 1.

<sup>20</sup> Se distribuyó a los coordinadores y responsables nacionales de los proyectos, quienes a su vez la remitieron a las coordinaciones y personal de las provincias de: Subsecretaría de Desarrollo Rural y Agricultura Familiar de la Nación y Programa PROFEDER del INTA y sus componentes (PROHUERTA, Minifundios, Cambio Rural, PROFAM, como así también a investigadores de los IPAF y Referentes de Finanzas y Mercadeo)

<sup>21</sup> Cabe mencionar que posiblemente varias ferias que cumplen con estos criterios no se relevaron, quizás debido al modo en que fueron distribuidas las planillas. No obstante podrán incorporarse a este registro aquellos casos que opten por hacerlo, mediante un dispositivo dinámico que se construye a tales fines.

Mapa 1: Distribución geográfica de ferias de la Agricultura Familiar en la Argentina



Fuente: Elaboración propia sobre la base del relevamiento<sup>22</sup>.

<sup>22</sup> Mapa elaborado por Ing. en RRNN y Medio Ambiente Lucas Bilbao del IPAF Región NOA.

Si bien se registra una mayor concentración en el NEA (65%), contamos con ferias en 16 provincias de las 23 de nuestro país (esto es, en el 69,5% de las mismas):

### Distribución de ferias en la Argentina por provincias y regiones

REGIONES	PROVINCIAS	Nº FERIAS	Nº FERIAS EN REGIÓN
NEA	Misiones	48	94
	Corrientes	19	
	Formosa	13	
	Chaco	14	
PAMPEANA	Buenos Aires	16	36
	Santa Fe	10	
	Córdoba	6	
	Entre Ríos	4	
PATAGONIA	Neuquén	3	09
	Tierra del Fuego	1	
	Chubut	4	
	Río Negro	1	
NOA	Salta	2	04
	Jujuy	1	
	Tucumán	1	
CUYO	Mendoza	1	01
TOTAL DE FERIAS NACIONALES RELEVADAS			144

**Cuadro 1** - Fuente: Elaboración propia sobre la base del relevamiento.

En los datos anteriores también se destaca una importante presencia de ferias en la región Pampeana (25%), fundamentalmente en las provincias de Santa Fe y Buenos Aires. En conjunto con la región NEA contienen al 90% de las experiencias relevadas, tal como se puede observar en el siguiente gráfico:





14

**Gráfico 1** - Fuente: Elaboración propia sobre la base del relevamiento.

La Argentina cuenta con 2172 municipios<sup>23</sup>. En 123 de ellos (6%) se encuentran asentadas estas ferias<sup>4</sup>. La relación entre municipios y ferias varía en las distintas provincias, pero sin duda es mayor en las provincias de NEA. El caso particular de alta relación que se da en Tierra del Fuego obedece a que el territorio cuenta con tan sólo tres municipios, y en uno de ellos hay una feria (ver **Gráfico 2**).

A partir de lo anterior se destaca la potencialidad que poseen en el ámbito local las ferias de la Agricultura Familiar. En este sentido, en la provincia de Misiones, donde las ferias tienen un mayor desarrollo territorial, alcanzan a cubrir algo más de la mitad de los gobiernos locales. Por lo tanto, aun teniendo en cuenta restricciones y limitaciones para su instalación, la posibilidad de generar espacios locales de comercialización directa es todavía muy importante.

<sup>23</sup> De acuerdo a los datos vertidos por el Ministerio del Interior de la Nación, este trabajo asume bajo el concepto de *municipios* a las siguientes denominaciones según provincias: comisión de fomento, comisión municipal, comisión municipal de primera, comisión municipal de segunda, comisionado municipal, comuna, comuna rural, junta de gobierno —categorías I, II, III y IV—, municipio, municipio de primera, municipio de segunda, municipio de tercera.

<sup>24</sup> Si bien hay muchos municipios en el país que cuentan con otro tipo de ferias que comercializan productos similares a los que estamos describiendo, estas son llevadas adelante por **comerciantes o intermediarios**. Por lo tanto, no coinciden con los criterios de selección utilizados y no fueron incorporadas en el relevamiento.

**Porcentaje de municipios con ferias de la Agricultura Familiar, total y por provincias**

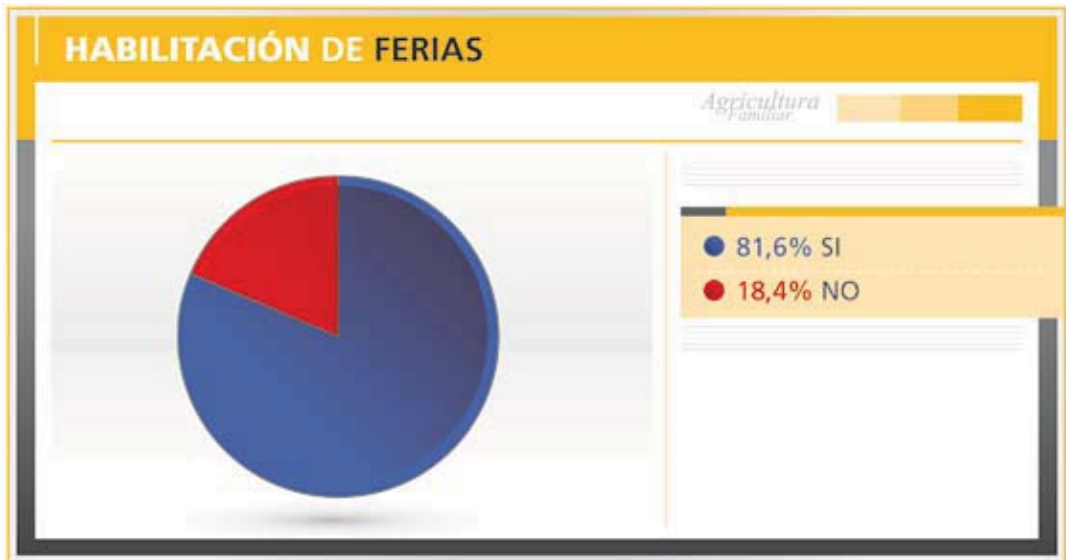


**Gráfico 2** - Fuente: Elaboración propia sobre la base del relevamiento.

La gran mayoría de las ferias (81,6%) se encuentran habilitadas por la autoridad municipal, ya sea a través de una ordenanza promulgada por el Concejo Deliberante Municipal, o en todo caso por resoluciones o decretos del Departamento Ejecutivo que permiten el funcionamiento de los espacios de comercialización (ver **Gráfico 3**). Por lo general, en la misma ordenanza se explicita cuál es el espacio público cedido para tal fin. Habitualmente, son plazas o terrenos del municipio otorgados a la organización de la feria. Por otra parte, que las ordenanzas autoricen el permiso para la instalación y funcionamiento no significa que en estas se aborde la problemática de los aspectos higiénico-sanitarios de los alimentos producidos por los feriantes.



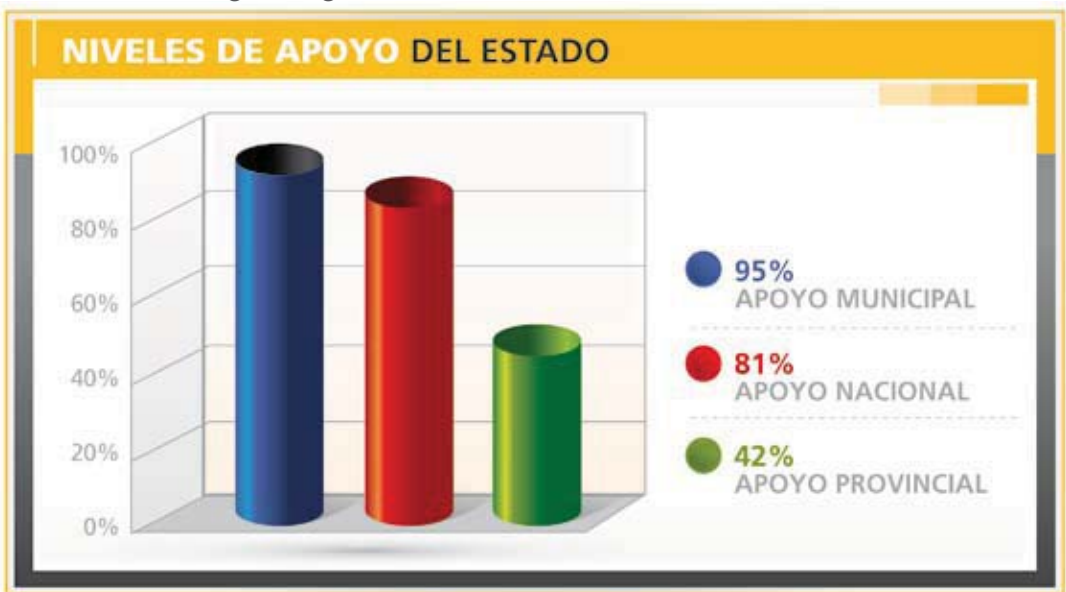




**Gráfico 3** - Fuente: Elaboración propia sobre la base del relevamiento.

16

Si bien las ferias están localizadas en distintos municipios y cuentan con el acompañamiento de programas y estamentos del Estado, el apoyo que brindan cada uno de ellos es variable, como muestra el siguiente gráfico.



**Gráfico 4** - Fuente: Elaboración propia sobre la base del relevamiento.

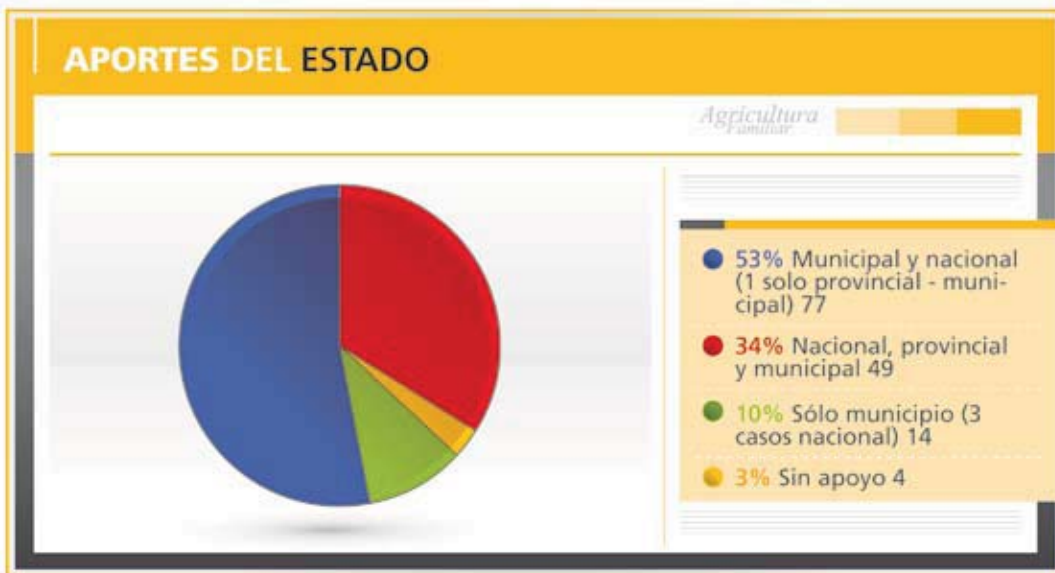
En primer lugar se destaca el **apoyo local (municipal)** a partir del cual la gran mayoría de las ferias se ha podido instalar y comenzar a funcionar. En ese nivel la participación es heterogénea: algunos gobiernos locales sólo habilitan el espacio de venta, mientras que otros acompañan el proceso organizativo, fortalecen los procesos productivos y colaboran en la resolución de los problemas que van surgiendo.

El apoyo del **Estado Nacional** también es importante en el desarrollo de las ferias. Aquí se destacan los programas de promoción y fortalecimiento de la Agricultura Familiar, tales como el PROHUERTA, el Programa Social Agropecuario y el Programa Minifundio, entre otros, que promueven los procesos socioproductivos y, por ende, se involucran en el desarrollo de mercados alternativos.

Por otro lado, si bien en algunos casos como en Misiones existe apoyo de los **gobiernos provinciales**, se observa que este es menos significativo: un 42% brinda seguimiento y acompañamiento a las ferias.

Tal como puede observarse en el **Gráfico 5**, cuando combinamos los apoyos de cada uno de los estamentos del Estado, vemos que la frecuencia que más se observa es aquella en la cual el Estado Municipal y el Nacional se hacen presentes. Esto ocurre en 77 ferias, o sea en el 53% de los casos. Luego le sigue lo que sería la situación más deseada, en la cual los tres estamentos apoyan a la feria, lo que se observa en el 34% del total con 49 casos.

### Combinación de los aportes del Estado



**Gráfico 5** - Fuente: Elaboración propia sobre la base del relevamiento.

Estas ferias se desarrollan en su gran mayoría a mediados de la década de 1990 y continúan creándose en la actualidad. Se destacan dos períodos con mayor incidencia en el surgimiento de estas experiencias, tal como se observa en el **Gráfico 6**. Por un lado, muchas nacen alrededor del 2000, 2001 y 2002, años marcados por la profunda crisis socioeconómica del país. Otras surgen cerca del 2007, posiblemente relacionadas con distintos programas de política pública de promoción y apoyo al sector, en donde se ha privilegiado con mayor fuerza el apoyo a procesos colectivos de organización.

Si realizamos un corte en el 2002, encontramos que hasta allí se crea alrededor de la misma cantidad de ferias que en el período posterior a la crisis:

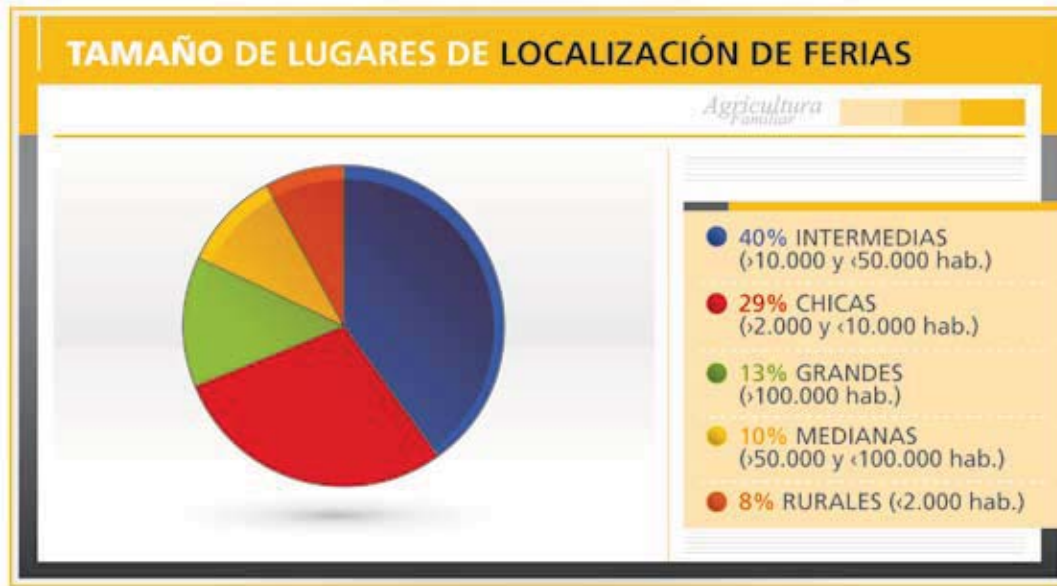


**Gráfico 6** - Fuente: elaboración propia sobre la base del relevamiento.

En otro orden de análisis, podemos identificar que estas ferias están ubicadas principalmente en localidades intermedias, es decir, en lugares que tienen menos de 50.000 habitantes. Tal como presentamos en el gráfico a continuación, el 77% de las experiencias se radican en centros urbanos o barrios de localidades rurales, chicas o intermedias, con mayor presencia relativa (40%) en estas últimas:



## Ubicación de las ferias en diferentes tipos de localidades

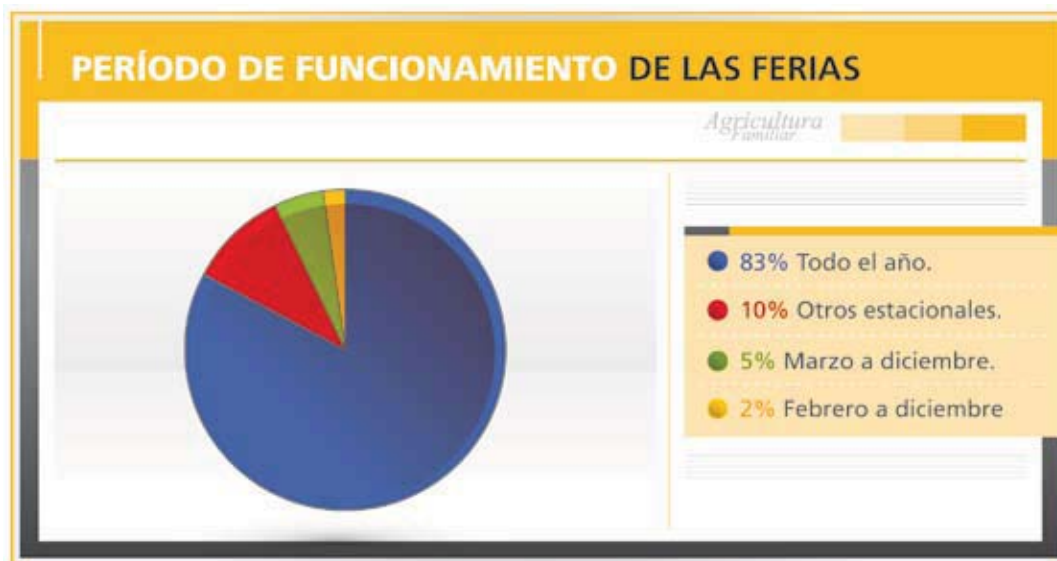


**Gráfico 7** - Fuente: Elaboración propia sobre la base del relevamiento.

La mayoría de estas ferias (83%) funcionan todo el año, y un 17% lo hace en forma estacional (ver **Gráfico 8**). Esto último se debe sobre todo a condiciones agroecológicas que, por condicionamientos particulares como, por ejemplo, temperaturas extremas o escasez de agua, dificultan las posibilidades de obtener ciertos productos característicos de este tipo de ferias (como verduras, hortalizas o frutas). Cabe destacar que la mayor parte de los feriantes no disponen de infraestructura para sortear este tipo de obstáculos, como podrían ser invernaderos o sistemas de acopio y distribución de agua.

## *Las ferias de la Agricultura Familiar en la Argentina*

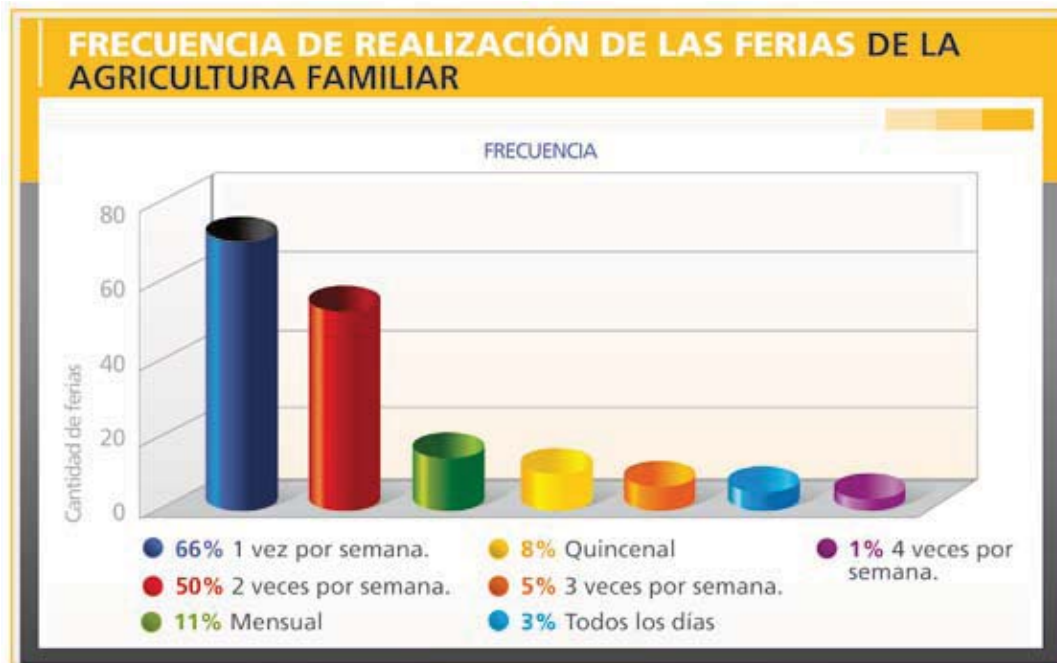




**Gráfico 8** - Fuente: Elaboración propia sobre la base del relevamiento.

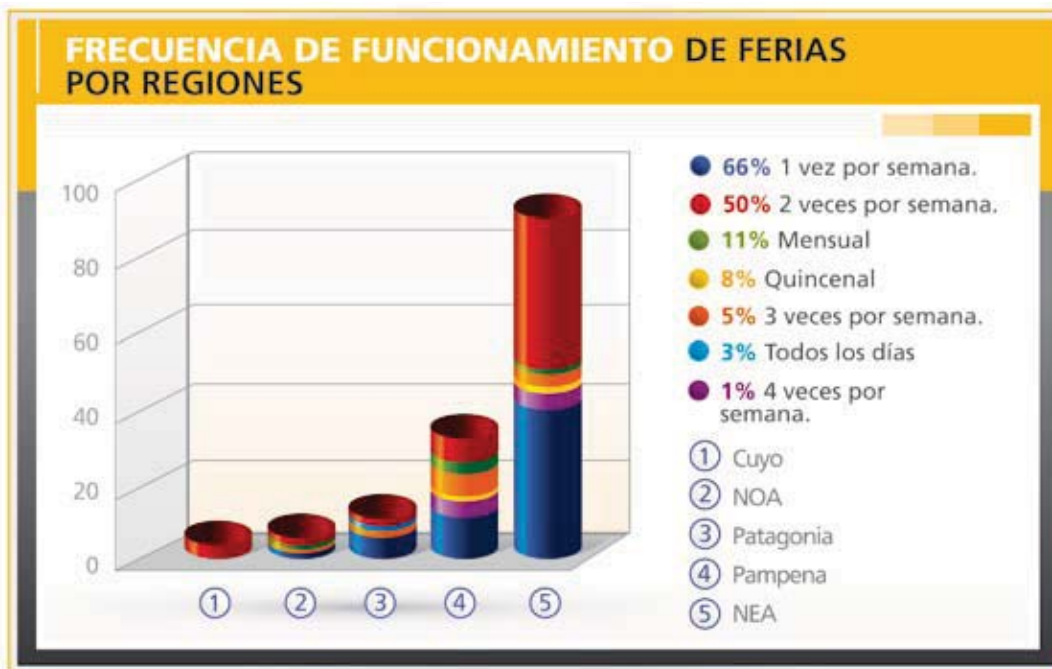
Alrededor del 87% (125 casos) de las experiencias funcionan semanalmente, con mayor relevancia aquellas que lo hacen una vez por semana:

20



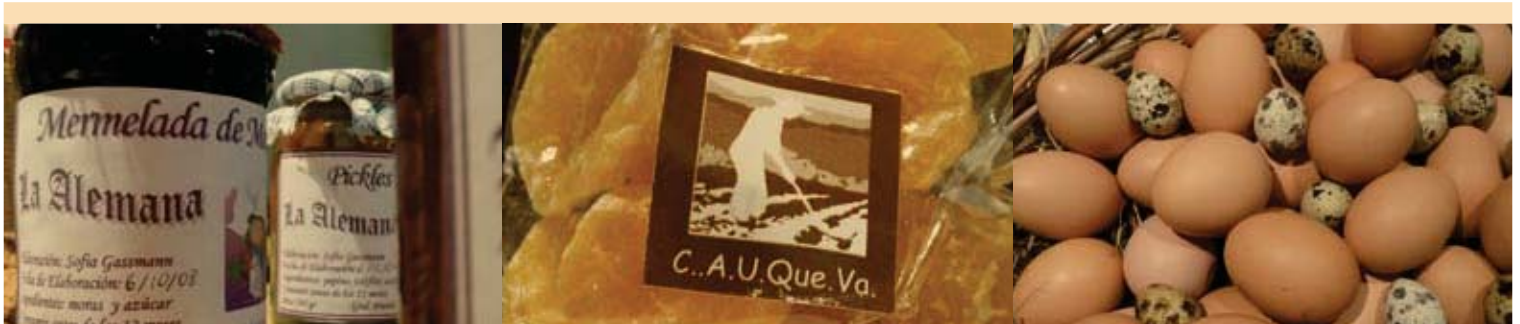
**Gráfico 9** - Fuente: Elaboración propia sobre la base del relevamiento.

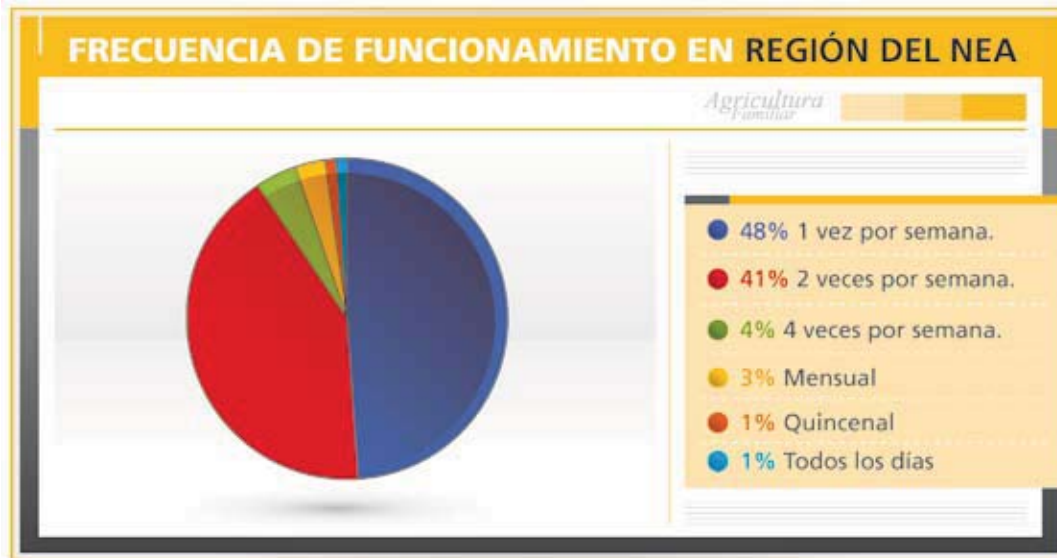
Teniendo en cuenta que la mayor periodicidad se da en las ferias del NEA (ver **Gráfico 10**), podríamos suponer que es allí donde se encuentra la mayor oferta de productos que permite dicha frecuencia. Esto está íntimamente asociado a la disponibilidad de condiciones materiales de producción que caracteriza a las familias del NEA: cuentan con un esquema productivo familiar que aporta la mano de obra, y poseen una superficie adecuada a la escala que demanda este tipo de ferias, con posibilidades de producir diversidad de productos. A la vez, culturalmente está aceptado el consumo de distintos tipos de productos que se originan en la chacra y van directo al consumidor.



**Gráfico 10** - Fuente: Elaboración propia sobre la base del relevamiento.

Lo anterior se refuerza cuando vemos la frecuencia de funcionamiento en cada una de las regiones de manera separada, puntualizando que en el NEA y la región Pampeña es donde se concentra la mayor cantidad de las experiencias (**Gráficos 11 y 12**). En el NEA el 96% de las ferias tiene una periodicidad de funcionamiento semanal, entre una y cuatro veces por semana y hasta algunas tienen una frecuencia diaria:

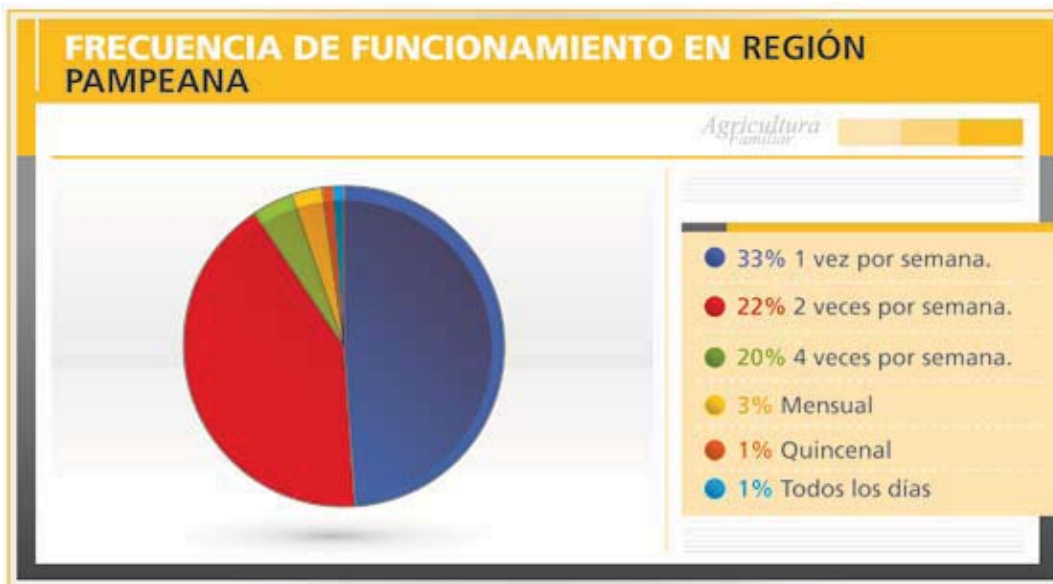




**Gráfico 11** - Fuente: Elaboración propia sobre la base del relevamiento.

22

Sin embargo, en la región Pampeana la misma sumatoria de frecuencias (funcionamiento semanal) se da en el 69% de los casos. También aquí es importante la periodicidad de dos a tres veces por semana:



**Gráfico 12** - Fuente: Elaboración propia sobre la base del relevamiento.

## PRODUCTORES Y CONSUMIDORES

En el ámbito nacional, las familias de productores involucradas directamente con las ferias son 4.042 (20.210 personas si consideramos cinco integrantes en promedio en cada una). De acuerdo con el relevamiento realizado, los consumidores que eligen las ferias para sus compras son alrededor de 34.139. Debe aclararse que la cantidad de consumidores involucrados está tomada en función de quienes concurren a cada feria cada vez que se realiza. No se considera, por lo tanto, la habitualidad de los mismos; de hacerlo, el número de consumidores concurrentes sería mayor.

Si tuviéramos que describir una feria tipo, podríamos decir que en general son ferias chicas que cuentan con un promedio de 12 puestos cada una, con alrededor de 20 familias productoras involucradas y entre 50 y 100 consumidores por feria.

De todas maneras, observamos heterogeneidad tanto en la presencia de puestos, como en la cantidad de consumidores. Se desarrollan ferias que utilizan desde 3 puestos hasta 120, y en las que concurren de 30 a 2500 consumidores, en sus diversas variantes.

## PRODUCTOS

Las ferias se caracterizan por comercializar frutas, verduras y hortalizas como rubro principal. No obstante, algunas tienen como productos destacados los panificados y los lácteos:

### Principales productos comercializados en estas ferias



Gráfico 13 - Fuente: Elaboración propia sobre la base del relevamiento.



Si observamos sólo los principales productos que se comercializan en las regiones NEA y Pampeana, encontramos que las verduras, hortalizas y frutas son preponderantes en ambos casos, con un 69 y un 54% respectivamente. Estaríamos hablando entonces de “Ferias Verdes”, cuyos principales productos de venta están incluidos en el rubro antes citado.

### Principales productos comercializados en las ferias del NEA



Gráfico 14 - Fuente: Elaboración propia sobre la base del relevamiento.

### Principales productos comercializados en las ferias pampeanas



Gráfico 15 - Fuente: Elaboración propia sobre la base de relevamiento.

Ahora bien, al enfocar el análisis en los restantes productos más vendidos en las dos regiones, encontramos que existen algunas diferencias entre ambas. En NEA los productos lácteos son los más vendidos con un 11% y las carnes y embutidos con un 4%. En tanto en la región Pampeana, los panificados ocupan el primer lugar con el 17%, mientras que los huevos son el producto principal en el 7% de las ferias relevadas.

A partir de estos datos planteamos algunas reflexiones. Por un lado, podemos decir que en las ferias del NEA, dada la trayectoria histórica que tienen, se han podido establecer ciertos mecanismos de certificación bromatológica en los ámbitos local y/o regional que permiten vender productos de origen pecuario. Esto resulta muy dificultoso en otras regiones o directamente esa posibilidad está vedada. Por otra parte, existen ciertos aspectos culturales que facilitan el consumo de estos productos por parte de los consumidores en las ferias del NEA.

En la región Pampeana ocupa un lugar importante la venta de huevos, por lo que podríamos deducir que también en esta región la producción y oferta de alimentos derivados de la producción pecuaria es significativa para los agricultores familiares. Pero las restricciones ligadas a la circulación, procesamiento y venta de dichos productos impiden una comercialización masiva en las ferias de la Agricultura Familiar.

Por otro lado, los productos que se destacan en segundo orden son los panificados, dulces y conservas y productos lácteos, tal como se muestra en el **Gráfico 16**. Esta situación seguramente nos remite a las razones planteadas en los párrafos anteriores.



**Gráfico 16** - Fuente: Elaboración propia sobre la base del relevamiento.

**Podríamos afirmar entonces que las ferias de la Agricultura Familiar proveen sobre todo de productos alimentarios, perecederos, de consumo masivo, y que son espacios valorados por los consumidores para proveerse de alimentos de la canasta básica.**

## ALGUNAS CONSIDERACIONES

La mayor cantidad de ferias así como las de mayor antigüedad se ubican en la región del NEA, en especial en las provincias de Misiones y Corrientes. Son las que funcionan con mayor frecuencia, dado que sus productores disponen de condiciones materiales para la producción —tierra y procesos productivos diversificados- y pueden, por ende, abastecer con continuidad y diversidad de productos a los consumidores.

De todas formas el fenómeno es de carácter nacional y las ferias van expandiéndose hacia otras regiones, en particular la Pampeana.

Las localidades en las que predominan las ferias son aquellas con poblaciones menores a los 50.000 habitantes. Por lo tanto, las ferias en su mayoría están emplazadas en territorios donde la relación productor-consumidor es cotidiana, donde las familias se conocen a priori más allá del espacio de la feria, y hay confianza en los productos que se comercializan.

El relevamiento demuestra que se trata de ferias chicas en cuanto a la cantidad de puestos de comercialización emplazados (12), y que en cada una de ellas se involucran un promedio de 20 familias. De todas maneras, se registra una diversidad muy amplia, ya que la cantidad de puestos oscila entre 3 y 120. En algunos casos distintas familias de productores comparten un mismo puesto.

En lo que se refiere al consumo, se observa una gran heterogeneidad de asistencia de visitantes en las ferias relevadas. Los extremos se ubican en 30 y 2500 consumidores por jornada. Se registra un total aproximado de 34.000 consumidores por día de feria.

En las ferias se comercializa una importante diversidad de productos. Se destacan prioritariamente las verduras, hortalizas, frutas y panificados. Los alimentos derivados de la producción pecuaria (lácteos, embutidos, carnes, etc.), en lo que se refiere a oferta de productos<sup>25</sup>, registran un lugar de segundo orden en la comercialización. Puede suponerse que esta situación se debe a las restricciones que las normativas vigentes imponen en la circulación y venta de dichos productos.

Respecto a la periodicidad de estos espacios de comercialización, se observa una alta frecuencia de funcionamiento. Prevalece, en primer término, la frecuencia de un día por semana y, en segundo término, la de dos veces a la semana.

<sup>25</sup> Cabe aclarar que tanto los lácteos como las carnes —y los derivados de ambos— generan un importante margen de ganancia para las familias, mayor que en el caso de las verduras, frutas y hortalizas.

En su mayoría las ferias están habilitadas por la autoridad municipal, y cuentan principalmente con apoyatura municipal y nacional (áreas municipales y programas nacionales).

## CONCLUSIONES

El relevamiento posiciona a las ferias como un potente instrumento de comercialización de la Agricultura Familiar que ha crecido en forma significativa en los últimos años. Esto revela la importancia estratégica de construir y/o fortalecer políticas públicas que afiancen el crecimiento y la expansión de las ferias de la Agricultura Familiar en el territorio nacional.

A partir de esta investigación se puede afirmar que existe una necesidad de intensificar el desarrollo de las ferias de la Agricultura Familiar en el país. Para esto se requiere:

- fortalecer el rol del Estado en la promoción y apoyo;
- profundizar la investigación sobre las ferias (ingresos, volúmenes, lógicas), así como dinamizar e intensificar el trabajo de extensión en el desarrollo de ferias en el ámbito de gobiernos provinciales;
- fortalecer la promoción de las ferias (Consejo Federal Agropecuario) en el ámbito de los municipios, y lograr un mayor apoyo a su desarrollo (Ordenanzas, Foro de Municipios);
- visualizar las estrategias de comercialización;
- construir normativas bromatológicas apropiadas para las ferias (elaboración de alimentos, carne y leche, por ejemplo);
- lograr una mayor articulación entre el INTA, la Comisión de Agricultura Familiar del SENASA (SENAF), provincias, municipios y otros organismos;
- alcanzar una mayor articulación y puesta en valor a escala nacional de instrumentos que apoyen el desarrollo de ferias, a través de los programas nacionales y provinciales existentes (Ministerio de Desarrollo Social, Ministerio de Agricultura, INTA, etc.);
- desarrollar estrategias de comunicación para promover las ferias, vincular al productor con el consumidor, entre otros objetivos.
- facilitar mecanismos de financiamiento para la logística y la instalación de estos mercados alternativos.

Hoy, sólo en un 6% de los municipios funcionan las ferias francas. Queda como desafío preguntarnos, cuántos puestos de trabajo generaríamos, cuántos pueblos o ciudades abasteceríamos en forma directa del productor al consumidor si promoviéramos desde el Estado esta herramienta comercial colectiva en la mayoría de los 2.172 municipios de la Argentina.

Está en todos nosotros su promoción y desarrollo.

## AGRADECIMIENTOS

A modo de cierre, queremos agradecer profundamente a todos los que brindaron su apoyo y tiempo para la realización de este relevamiento, y en particular a las ferias que aportaron con generosidad los datos que hicieron posible este trabajo.

A continuación, presentamos el listado de las 144 ferias relevadas y datos de contacto para comunicarse con ellas.

*144* ferias  
*relevadas*

*Las ferias de la Agricultura Familiar*  
**en la Argentina**



	NOMBRE DE LA FERIA	PROVINCIA	LOCALIDAD / MUNICIPIO	REFERENTE Y CONTACTO DE LA FERIA
1	Feria Franca San Pedro	Misiones	San Pedro	Guillermo Luis Castiglioni castiglioni.guillermo@yahoo.com.ar
2	Feria Franca El Dorado	Misiones	El Dorado	Claudio Kunzi, tel: 03751-15404338
3	Feria Franca Aristóbulo del Valle	Misiones	Aristóbulo del Valle	Ignacio Ismael Diaz tel: 03755-15579160
4	Feria Franca Andresito	Misiones	Comandante Andrés Guacurari	Margarita Schoffer tel: 03757-15462811
5	Asociación Civil Cooperadora Ferias Francas de Apóstoles	Misiones	San Pedro	Julio Cesar Zajaczkowski tel: 0375815454568 julioferiafranca@live.com.ar
6	Asociación Civil Ferias Francas de L. N. Alem	Misiones	L. N. Alem	Enrique Mullenbach tel: 03754-15499819
7	Asociación de Feriantes de Oberá	Misiones	Oberá	Héctor Kaefer, tel: 03755-15596170
8	Feria Franca 25 de Mayo	Misiones	25 de Mayo	Nancy Umfurer, tel: 03755-15300944
9	Feria Franca Santa Rita Alba Posse	Misiones	Santa Rita	Nelson Göering, tel: 03755-15540005
10	Feria Franca Puerto Rico	Misiones	Puerto Rico	Guillermo Luis Castiglioni castiglioni.guillermo@yahoo.com.ar
11	Feria Franca San Vicente - B° Centro	Misiones	San Vicente	Santiago Amarilla Tel: 03755-15539804
12	Feria Franca Santa Ana	Misiones	Santa Ana	Justo Marón Servín tel: 03752-15646244
13	Feria Franca Campo Viera	Misiones	Campo Viera	Edwino Weiss, tel: 03755-15305791
14	Feria Franca Montecarlo	Misiones	Montecarlo	Enrique Ernesto Clausen tel: 03751-15537655 enriqclaus2430@yahoo.com

	NOMBRE DE LA FERIA	PROVINCIA	LOCALIDAD / MUNICIPIO	REFERENTE Y CONTACTO DE LA FERIA
15	Feria Franca Posadas - Barrio Villa Cabello	Misiones	Posadas	Hipólito Arenas, tel: 03752-15531481 moni_jardin@hotmail.com
16	Feria Franca Capióvi	Misiones	Capióvi	Flavio José Bremm, tel: 03743-15437924 galletitas_maia@hotmail.com
17	Feria Franca El Soberbio	Misiones	El Soberbio	Alfredo Muller, tel: 0375515547582
18	Feria Franca Campo Grande	Misiones	Campo Grande	Benjamin Carlo Poplaski tel: 03755-15507686
19	Feria Franca San Ignacio	Misiones	San Ignacio	Guillermo Luis Castiglioni castiglioni.guillermo@yahoo.com.ar
20	Feria Franca San Vicente - B° 200 Viviendas	Misiones	San Vicente	Santiago Amarilla, Tel: 03755-15539804
21	Feria Franca San Vicente - B° Hermoso	Misiones	San Vicente	Santiago Amarilla, Tel: 03755-15539804
22	Feria Franca Posadas - Villa Urquiza	Misiones	Posadas	Hipólito Arenas, tel: 03752-15531481 moni_jardin@hotmail.com
23	Feria Franca Jardín América	Misiones	Jardín América	Maria Kusanek, tel: 0374315436093
24	Feria Franca Concepción	Misiones	Concepción de la Sierra	Catalina Lapychanecz tel: 03758-15454329
25	Feria Franca El Alcázar	Misiones	El Alcázar	Nélida Ferreyra, tel: 03751-15510426
26	Feria Franca Garupá	Misiones	Garupá	Eugenia Ardaman, tel: 03752-15250154
27	Feria Franca San Antonio	Misiones	San Antonio	Basilio Schmidt, tel: 03757-15406676
28	Feria Franca de Wanda	Misiones	Wanda	Mirtha Liliana Galarrea tel: 03757-15541493



	NOMBRE DE LA FERIA	PROVINCIA	LOCALIDAD / MUNICIPIO	REFERENTE Y CONTACTO DE LA FERIA
29	Feria Franca Posadas Santa Rita	Misiones	Santa Rita	Hipólito Arenas, tel: 03752-15531481 moni_jardin@hotmail.com
30	Feria Franca Santo Pipó	Misiones	Santa Pipó	Antonio Lemes, tel: 03755 15303188
31	Feria Franca Bernardo de Irigoyen	Misiones	Bernardo de Irigoyen	Carmen Ester Terras tel: 03751-15515942
32	Feria Franca San José	Misiones	San José	Guillermo Luis Castiglioni castiglioni.guillermo@yahoo.com.ar
33	Feria Franca Gobernador Roca	Misiones	Gobernador Roca	Genoveva Pujalski, tel: 03752-15368570
34	Feria Franca La Amistad	Misiones	Caraguatay	Angélica Romaniuk tel: 03751-15408902
35	Feria Franca Puerto Esperanza	Misiones	Puerto Esperanza	Sara Sanabria, tel: 03757- 448953
36	Feria Franca Posadas Itaembé Mini	Misiones	Posadas	Hipólito Arenas, tel: 03752-15531481 moni_jardin@hotmail.com
37	Feria Franca San Benito	Misiones	Puerto Iguazú	Wilson Prestes o Juan Prestes tel: 0375715670411 o 15456700
38	Feria Franca Santiago de Liniers	Misiones	Santiago de Liniers	Julia Carneiro, tel: 03751-15441675
39	Feria Franca 9 de Julio	Misiones	9 de Julio	Vicenta Silva, tel. 0375115621772
40	Feria Franca Candelaria	Misiones	Candelaria	Florencia Díaz o Guillermo L.Castiglioni castiglioni.guillermo@yahoo.com.ar
41	Feria Franca Mado	Misiones	Colonia Delicia	Daniela Cristaldo, tel: 03751 15533296
42	Feria Franca San Martín	Misiones	San Martín	Javier Peñalba Santander tel: 03755-15414913. javierpenalba@hotmail.com

	NOMBRE DE LA FERIA	PROVINCIA	LOCALIDAD / MUNICIPIO	REFERENTE Y CONTACTO DE LA FERIA
43	Feria Franca 2 de Mayo	Misiones	2 de Mayo	Carmelina Demattos tel: 03755-15680829
44	Asociación Feria Franca Colonia Victoria	Misiones	Colonia Victoria	Lorenza Beatriz Benitez tel: 03751-15562008
45	Feria Franca Posadas Villa Lanús	Misiones	Posadas	Hipólito Arenas, tel: 03752-15531481 moni_jardin@hotmail.com
46	Feria Franca Posadas Chacra 32-33	Misiones	Posadas	Hipólito Arenas, tel: 03752-15531481 moni_jardin@hotmail.com
47	Feria Franca Posadas Los Alamos	Misiones	Posadas	Hipólito Arenas, tel: 03752-15531481 moni_jardin@hotmail.com
48	Feria Franca Piray	Misiones	Puerto Piray	Alejandra Britez 0375115 572259
49	Feria San José	Corrientes	Saladas	Hugo Canteros. Tel: 3782422025 intasaladas@elcable.tv.
50	Feria Franca Empedrado	Corrientes	Empedrado	Jorge Castagna. Tel: (03783) 15656210 castagnajoc@hotmail.com
51	Feria Franca de San Cosme Paso de la Patria	Corrientes	San Cosme	Anselmo Gorosito Tel: 03783-15291805
52	Feria Franca Virasoro	Corrientes	Virasoro	Juan Carlos Fabisk o Gonzalo Dos Santos gonza2santos@hotmail.com. Tel: 03756-15440930
53	Feria Franca de Itati	Corrientes	Yacarei Guayú Itati	Maria Cuyuá karen.mar2008@hotmail.com
54	Feria 2 de Abril	Corrientes	Pedro R. Fernández	Diego E. Rodríguez. Tel: 03777-451687 lomassur59@yahoo.com.ar.
55	Feria Franca Centro	Corrientes	Bella Vista	Diego E. Rodríguez. Tel: 03777-451687 lomassur59@yahoo.com.ar.
56	Feria Colonia 3 de Abril	Corrientes	Bella Vista	Diego E. Rodríguez. Tel: 03777-451687 lomassur59@yahoo.com.ar

	NOMBRE DE LA FERIA	PROVINCIA	LOCALIDAD / MUNICIPIO	REFERENTE Y CONTACTO DE LA FERIA
57	Feria Franca de Goya	Corrientes	Goya	Marienela Bonfilio mnbonfilio@yahoo.com.ar
58	Feria Virgen de Itatí	Corrientes	Yacarei Itatí	Eleuteria González Cel: 03783-15650077
59	Feria Progreso	Corrientes	Bella Vista	Haberle o Diego E. Rodríguez lomassur59@yahoo.com.ar Tel: 03777-451687
60	Feria Colonia Elisa	Corrientes	San Roque	Diego E. Rodríguez. Tel: 03777-451687 lomassur59@yahoo.com.ar
61	Feria Nandé Yara Colonia Pando	Corrientes	San Roque	Diego E. Rodríguez. Tel: 03777-451687 lomassur59@yahoo.com.ar
62	Feria Franca de Santa Lucía	Corrientes	Santa Lucía	Delicia Ramirez. Tel: 3777-15639374
63	Feria Franca de Esquina	Corrientes	Esquina	Julián González. Tel:03777-15633492
64	Feria Franca Garabí	Corrientes	Garabí	Roque Gallardo. Tel: 03756-494852 roquegallardo@yahoo.com.ar.
65	Feria San Isidro	Corrientes	Santa Rosa	Fidela Fernández. tel: 03722-15716650
66	Feria Franca Sauce	Corrientes	Sauce	Tamara Elisabet Rosas tamy-rosas@hotmail.com Tel: (03774)15434491
67	Grupo de Productores Orgánicos	Corrientes	Bella Vista	Baez Gerardo o Diego E. Rodríguez lomassur59@yahoo.com.ar Tel: 03777-451687
68	Feria Franca El Espinillo	Formosa	El Espinillo	María Gentil Gomez Tel: 03717-15562233
69	Feria Franca Belgrano	Formosa	Pirané	H. Polo. Tel: 03717-15 698196
70	Feria Franca Pirané	Formosa	Pirané	H. Polo. Tel: 03717-15 698196

	NOMBRE DE LA FERIA	PROVINCIA	LOCALIDAD / MUNICIPIO	REFERENTE Y CONTACTO DE LA FERIA
71	Feria Franca El Colorado	Formosa	El Colorado	Ramon Salas. Tel: 03717 480042
72	Feria Franca Las Lomitas	Formosa	Las Lomitas	Urbano Gutierrez. Tel: 03717-15225033
73	Feria Franca de Gral. Manuel Belgrano	Formosa	Gral. Manuel Belgrano	Dominga Pérez. Cel: 0111567524534
74	Feria Franca de pequeños productores Paiperos	Formosa	Villa Dos Trece	Andrea Cáceres. Tel: 0 3717-15 689899
75	Feria Franca M. E. Villafañe	Formosa	M.E. Villafañe	Gabriel Tossi. Tel: 03717 15 677025
76	Feria Franca Clorinda	Formosa	Clorinda	Mario Prieto. Tel: 03718-428343
77	Feria B° La Paz	Formosa	Formosa	Manuel Martinez. Tel: 03717-436132
78	Feria B° Eva Perón	Formosa	Garabí	Manuel Martinez. Tel: 03717-436132
79	Feria Franca Palo Santo	Formosa	Palo Santo	Fermin Medina. Tel: 03717 15 237979
80	Feria Franca Misión Tacaaglé	Formosa	Misión Tacaaglé	Luciana Vargas luciana0003@hotmail.com
81	Feria Franca Concepción del Bermejo	Chaco	Concepción del Bermejo	Díaz Martha Díaz o Eva Silva. Tel: 03732-15315904
82	APROFRENT	Chaco	Los Frentones	Mario Reiman. Tel: 03732-497499
83	Feria Franca Corzuela	Chaco	Corzuela	Silvia Herrera. Tel: 03731-15525675
84	Feria Franca Campo Largo	Chaco	Campo Largo	Ivana Pasick. ivanapasich@hotmail.com

	NOMBRE DE LA FERIA	PROVINCIA	LOCALIDAD / MUNICIPIO	REFERENTE Y CONTACTO DE LA FERIA
85	Feria Franca Pampa del Infierno	Chaco	Pampa del Infierno	Carlos Amprimo. Tel: 03732-497499
86	Feria Franca Tres Isletas	Chaco	Tres Isletas	Jorge Zuck zuckjorge@yahoo.com.ar
87	Feria Franca Charata	Chaco	Charata	Ema de Boris. Tel: 03731-15626121
88	Feria Quitilipi	Chaco	Quitilipi	Rubén González o Aldo Sánchez o Dario Harvey. darioharvey@hotmail.com aldo_sanchez@arnet.com.ar
89	Feria Franca Castelli	Chaco	Juan Jose Castelli	Alejandro Moreno amzcmmc@yahoo.com.ar
90	Feria Villa Ángela	Chaco	Villa Angela	Juan Kasmer. Tel: 03735 15449964
91	Feria Franca Sáenz Peña	Chaco	Saenz Peña	Juan Tannfeld juantannfeld@yahoo.com.ar
92	Feria Expo -Verde	Chaco	Las Palmas	Zamuel Jara o Leopoldo Fernández. fernandez118@hotmail.com
93	Feria Campesina "Juntos por Plaza"	Chaco	Presidencia de la Plaza	Lidia Zalazar. Tel: 3722749068
94	Feria Franca Gral. San Martín	Chaco	Gral. San Martín	Elena Piemontese. Tel: 03725 420026
95	Feria Manos Laboriosas	Buenos Aires	Carhué - A. Alsina	Hebe Carrizo. prohuertaadolfoalsina@bordenave.inta.gov.ar. Tel: 02936- 432210
96	Feria Agroecológica "Todos Juntos"	Buenos Aires	Esteban Echeverría	Miriam Paradelo. Tel: 011-4296-5849 feriamontegrande@gmail.com
97	Feria de Emprendedores del Programa de Economía Social y Solidaria	Buenos Aires	Bahía Blanca	Pablo García. pegarcia@bvconline.com.ar, PROHUERTAbahia@bblanca.com.ar
98	Feria "El Galpón". Mutual Sentimiento	Buenos Aires	Ciudad de Buenos Aires	Graciela Dragucevich. Tel: 011-15-66487320 o Victoria Díaz. APF Varela. 011-15-67152756

	NOMBRE DE LA FERIA	PROVINCIA	LOCALIDAD / MUNICIPIO	REFERENTE Y CONTACTO DE LA FERIA
99	Feria Rural de Cañuelas	Buenos Aires	Cañuelas	Fernando Noceda nocedafer@yahoo.com.ar
100	La Feria de Santa Lucía	Buenos Aires	Santa Lucía	Juana Trelles. Tel: 03329-15475874
101	Feria Verde	Buenos Aires	Mar del Plata - Gral Pueyrredón	Victoria Bisso. Tel: 0223-4749140 victoriabisso@yahoo.com.ar
102	Agroferia Marcos Paz	Buenos Aires	Marcos Paz	Verónica Casco vcasco@municipiomarcospaz.gov.ar. Tel: 0227-15-462067
103	Feria de la Soberanía Alimentaria "La Esperanza"	Buenos Aires	La Carolina. Florencio Varela	Melisa. Tel: 011-15-51813043
104	Feria Agroecológica de Balcarce	Buenos Aires	Balcarce	Ezequiel Doeswiak rebrote@hotmail.com
105	Feria Entre Todos	Buenos Aires	L. del Mirador. La Matanza	Jorge Gomez o Antonio Wilson antonionilsson@hotmail.com
106	Feria Manos de la Tierra	Buenos Aires	La Plata	Ramón Cieza o Jessica Grandinetti j_grandinetti@hotmail.com
107	Mercado y Feria "Madre Tierra"	Buenos Aires	Tres Arroyos	Aldo Marchese. Tel: 02983-15444493
108	Expo Emprendimientos Productivos de Azul	Buenos Aires	Azul	Agencia de Desarrollo Economico Municipalidad de Azul. TE 02281431438 idebazul@yahoo.com.ar
109	Feria Verde Malvinas Argentinas	Buenos Aires	Malvinas Argentinas	Maria Albarracin o Sebastian Coll. sebastiancollbenegas@hotmail.com. Cel. 011-1566880151
110	Mercado de Bonpland	Buenos Aires	Ciudad de Buenos Aires	Ines Fernandez inesfe@yahoo.com
111	Feria Arte Orgánico	Córdoba	Río Cuarto	Oswaldo Diez. Tel: 0358-4640329 osvaldodiez@gmail.com.
112	Feria El Zonal	Córdoba	Cruz del Eje	Miryam Bazan Miryam_bazan@hotmail.com

	NOMBRE DE LA FERIA	PROVINCIA	LOCALIDAD / MUNICIPIO	REFERENTE Y CONTACTO DE LA FERIA
113	Las Calles	Córdoba	Las Calles	Agustin Pelacini 03544 - 15413927
114	Los Hornillos	Córdoba	Los Hornillos	Marian Duran 03544 -15410896
115	Villa de las Rosas	Córdoba	V de las Rosas	Vilma de Martinez 0341 - 156454369
116	San Javier	Córdoba	San Javier	Ana Dominguez 03544 - 15573408
117	Feria Franca La Paz	Entre Ríos	La Paz	Jorge Pacot. Tel: 3437424638 produccionlapaz@yahoo.com.ar
118	Feria Verde Gualeguaychú	Entre Ríos	Gualeguaychú	Alicia Ferrer. Tel: 03446-15601332 / 15593085. a_ferrer@hotmail.com
119	Feria Frutihortícola Municipal "Estación Norte"	Entre Ríos	Concordia	Alba Ponce / Ana Amaya. desarrolloreional@concordia.com.ar. Tel: 0345-4228521
120	Feria Franca San Gustavo	Entre Ríos	San Gustavo	Luciano Ramirez (municipio), Marcelo Flores(PSA) o Jorge Dupleich aerlapaz@parana.inta.gov.ar
121	Feria de Pequeños Productores de San Javier	Santa Fe	San Javier	Alicia Barbier. Tel: 0342-156159071
122	Feria Plaza Alberdi	Santa Fe	Rosario	Marisa Castellanos. Tel: 0341- 4802444 agr_urbana@rosario.gov.ar.
123	Feria Plaza López	Santa Fe	Rosario	Marisa Castellanos. Tel: 0341- 4802444 agr_urbana@rosario.gov.ar
124	Feria Plaza San Martin	Santa Fe	Rosario	Marisa Castellanos. Tel: 0341- 4802444 agr_urbana@rosario.gov.ar
125	Feria Promocional de Avellaneda	Santa Fe	Avellaneda	Patricia de la Vega psasantafe@psocialagropecuario.gov.ar
126	Feria de Huerteros de Carlos Pellegrini	Santa Fe	Carlos Pellegrini	Rosa Susana Garau. Tel: 03401-480659 upg@carpell.com.ar


	NOMBRE DE LA FERIA	PROVINCIA	LOCALIDAD / MUNICIPIO	REFERENTE Y CONTACTO DE LA FERIA
127	Las Calles	Santa Fe	María Juana	Alejandra Vazquez alevasquez_ts@hotmail.com
128	Feria de Pequeños Productores de Reconquista	Santa Fe	Reconquista	Patricia de la Vega psasantafe@psocialagropecuario.gov.ar
129	Feria de Pequeños Productores	Santa Fe	Villa Ocampo	Rosa Gobbi o Patricia de la Vega psasantafe@psocialagropecuario.gov.ar
130	Feria de Pequeños Productores de Romang	Santa Fe	Romang	Beatriz Bejarano o Patricia de la Vega psasantafe@psocialagropecuario.gov.ar
131	Feria de artesanos y productores	Chubut	Madryn	Javier Di Leva o María Teresa Ríos Blanco teresariosblanco@yahoo.com.ar Tel: 02965 15325239
132	Feria del Barrio San Miguel	Chubut	Madryn	María Teresa Ríos Blanco Tel: 02965 15325239 teresariosblanco@yahoo.com.ar
133	Feria de Productores del Parque Agrario	Chubut	Madryn	Irene Quiroga o María Teresa Ríos Blanco teresariosblanco@yahoo.com.ar Tel: 02965 15325239
134	Asociación Productores Bolivianos	Chubut	Trelew	Justino Vazquez Aguilar u Horacio Pecci. hpecci@chubut.inta.gov.ar. Tel: 02965 446422
135	Feria Franca Aluminé	Neuquén	Aluminé	Juan Gil. planeamiento_08@yahoo.com.ar
136	Feria de La Salada	Neuquén	Paraje La Salada	Salón comunitario de La Salada 02948-490300. Técnicos: Julieta Rocca-Martin Alarcon (SsDryAf) Cintia Galetto (PH).
137	Feria Comunitaria de Productores y Artesanos de Plottier	Neuquén	Plottier	Betina Mauricio. bmauricio@correo.inta.gov.ar Tel: 0294143900
138	Mercado de la Estepa	Río Negro	Pilcaniyeu	Roberto killmeate 02944 155076234
139	Feria Barriales	Tierra del Fuego	Río Grande	Marisa Rouvier. mr Rouvier@correo.inta.gov.ar Tel: 02964- 421196



	NOMBRE DE LA FERIA	PROVINCIA	LOCALIDAD / MUNICIPIO	REFERENTE Y CONTACTO DE LA FERIA
140	Feria de las Comunidades Aborígenes de Humahuaca UPPAJS	Jujuy	Humahuaca	Donato Gutierrez donatopgutierrez@yahoo.com.ar. Tel: 0388155814288 o Leopoldo Flores Tel: 0388 154888421
141	Feria Campesina de Aguaray	Salta	Aguaray	Sergio Pérez. Tel: 03875-15402189
142	1º Feria Franca de Orán	Salta	Orán	Matias Garcia Rodriguez, 03878-421148 mgrodriguez@correo.inta.gov.ar
143	Feria de los Huerteros	Tucumán	S.M. de Tucumán	Adriana Lobos rost_arg@yahoo.com.ar
144	Feria Franca Tunuyán	Mendoza	Tunuyán	Javier Castillo jvcastilloar@yahoo.com.ar Tel: 02622-470899

*Agricultura Familiar* 

*Colección*  
*Agricultura Familiar*

- 
- 01.** Energías Renovables para el Desarrollo Rural
  - 02.** Ferias de la Agricultura Familiar de la Argentina
  - 03.** Atlas. Población y Agricultura Familiar en el NOA.
  - 04.** Fondos Rotatorios - Una herramienta para la Pequeña Agricultura Familiar

*Las Ferias de la Agricultura Familiar de la Argentina* fue concebida para identificar, reconocer y dimensionar la importancia de las *ferias francas* en el país.

La Agricultura Familiar en la Argentina representa un sector de gran importancia en la producción de alimentos, la creación de empleo en el espacio rural y la ocupación del territorio. Sin embargo, existe una multiplicidad de problemas que condicionan su desarrollo, tanto en la producción como en la circulación y distribución de los productos que genera.

En un intento por superar estos obstáculos surgen las ferias francas, que, a lo largo de 15 años, se constituyeron en experiencias notables de comercialización. Los pequeños productores y sus organizaciones encontraron en su desarrollo una alternativa para la venta de sus productos. Esta modalidad de comercialización se ha desplegado sobre todo en la región noreste, pero además se ha ido instalando en forma paulatina en otras regiones del país.

*Las Ferias de la Agricultura Familiar de la Argentina* busca complementar los vastos trabajos realizados sobre el tema, al efectuar un relevamiento general y poner en valor información sobre la importancia relativa de estos emprendimientos a escala nacional. Es una sistematización que se enmarca dentro del proyecto de investigación del INTA "Análisis de sistemas de comercialización y financiamiento para la PAF, en las Regiones NOA, NEA y Pampeana" (PENTER 2322).

Prologado por José Catalano (CIPAF - INTA) y Alberto Gandulfo (Ministerio de Desarrollo Social de la Nación), la publicación que aquí se presenta busca hacer visibles los esfuerzos de miles de agricultores familiares que, aun con problemas estructurales de acceso a la tierra, a los créditos, a la tecnología, y con fuertes asimetrías en las cadenas productivas y comerciales, encontraron en las ferias mecanismos que ayudan a superar los niveles de subsistencia, fortalecen sus organizaciones y generan esquemas de circulación-comercialización para sus producciones diversificadas.

ISBN 978-987-1623-60-0

