

# Indagando en las “ruinas de Anfama”. Lógicas de construcción del paisaje en el piedemonte tucumano.

Gonzalo Moyano.

Cita:

Gonzalo Moyano (2022). *Indagando en las “ruinas de Anfama”. Lógicas de construcción del paisaje en el piedemonte tucumano. La Zaranda de Ideas, 20, 25-39.*

Dirección estable: <https://www.aacademica.org/eascc/111>

ARK: <https://n2t.net/ark:/13683/pzay/yef>



Esta obra está bajo una licencia de Creative Commons.  
Para ver una copia de esta licencia, visite  
<https://creativecommons.org/licenses/by-nc-sa/4.0/deed.es>.

*Acta Académica es un proyecto académico sin fines de lucro enmarcado en la iniciativa de acceso abierto. Acta Académica fue creado para facilitar a investigadores de todo el mundo el compartir su producción académica. Para crear un perfil gratuitamente o acceder a otros trabajos visite: <https://www.aacademica.org>.*

# INDAGANDO EN LAS “RUINAS DE ANFAMA”. LÓGICAS DE CONSTRUCCIÓN DEL PAISAJE EN EL PIEDEMONTE TUCUMANO

*Gonzalo Moyano*<sup>1</sup>

## • RESUMEN •

Este trabajo se propone indagar en las tendencias distribucionales de las estructuras que componen los paisajes arqueológicos de la cuenca de Anfama, en la provincia de Tucumán. Entendiendo que cada paisaje es un producto social históricamente contingente, a partir de una mirada de larga duración, abordamos diferentes momentos ocupacionales de los últimos dos milenios con el fin de inferir las lógicas subyacentes en la configuración de cada uno de ellos. Los resultados obtenidos a partir de la aplicación del análisis de vecino más cercano, nos permitieron establecer tendencias generales en las maneras en que los grupos humanos han configurado y habitado los paisajes en Anfama.

*Palabras clave: Vertiente oriental andina; Vecino más cercano; Arqueología del Paisaje; Paisaje centrífugo; Sistemas de Información Geográfica.*

# LOOKING INTO “ANFAMA RUINS”. RATIONALITIES IN THE CONSTRUCTION OF THE LANDSCAPE IN TUCUMAN PIEDMONT

## • ABSTRACT •

This paper aims to investigate the distributional trends of the structures that make up the archaeological landscapes of the Anfama basin, in the province of Tucuman. Understanding that each landscape is a historically contingent social product, from a long-term perspective, we approached different occupational moments of the last two millennia in order to infer the underlying logics in the configuration of each one of them. The results obtained from the application of nearest neighbor analysis allowed us to establish general trends in the ways in which human groups have configured and inhabited the landscapes in Anfama.

*Keywords: Andean eastern slopes; Nearest neighbor; Landscape Archaeology; Centrifugal landscape; Geographical Information System.*

<sup>1</sup>Instituto Regional de Estudios Socio-culturales, Consejo Nacional de Investigaciones Científicas y Técnicas. Núñez del Prado 366 (CP 4700), San Fernando del Valle de Catamarca, Catamarca, Argentina. ORCID: 0000-0003-4373-0946. E-mail: gonzalexmoyano@gmail.com.

Recibido el 31 de mayo de 2022. Aceptado el 6 de julio de 2022.

Moyano, G. 2022. Indagando en las “Ruinas de Anfama”. Lógicas de construcción del paisaje en el piedemonte tucumano. *La Zaranda de Ideas. Revista de Jóvenes Investigadores*, 20(1), 25-39.

Licencia Creative Commons Atribución-NoComercial-CompartirIgual 4.0 Internacional (CC-BY-NC-SA).

## INTRODUCCIÓN

La vertiente oriental de las Cumbres Calchaquíes, en la provincia de Tucumán, es un área que no ha sido sistemáticamente estudiada por la arqueología argentina. Lejos de esto, los vacíos de conocimiento existentes sobre este sector -al igual que otros sectores del piedemonte oriental andino- han sido cubiertos con ideas apriorísticas que tienden a simplificar la complejidad de los procesos sociales que allí tuvieron lugar (Ortiz et al., 2015), entendiéndolos como periféricos de los desarrollos valliserranos. En la última década estas visiones han sido cuestionadas a partir de investigaciones realizadas en dicha área (Quesada, Gastaldi & Granizo, 2012; Miguez & Caria, 2015; Gordillo, Zucarelli & Eguía, 2017; Salazar, 2017), permitiendo la producción de nuevas narrativas. Siguiendo esta línea, en 2014 el Equipo de Arqueología del Sur de las Cumbres Calchaquíes inició sus estudios en la cuenca del río Anfama (departamento de Tafí Viejo), ubicada en el piedemonte oriental tucumano, realizando investigaciones sistemáticas que posibilitaron aproximarse a los procesos sociales pretéritos de los últimos dos milenios.

Utilizando elementos propios de la Arqueología del Paisaje (Acuto, 2013; Criado Boado, 1999; Gordillo, 2014), uno de los objetivos de investigación de nuestro equipo ha sido inferir las lógicas de construcción de los múltiples paisajes presentes en el área. Para ello, se ha buscado definir la contingencia histórica de los mismos, cuya superposición conforma un palimpsesto cultural (Bailey, 2007; Lucas, 2004). Estos esfuerzos han resultado en el registro de la totalidad de los restos arqueológicos visibles en superficie y la construcción de una cronología que combina dataciones relativas y absolutas, incluyendo modalidades constructivas, así como análisis cerámicos y líticos.

Una de las líneas de investigación desarrolladas se centró en un análisis comparativo de atributos de los diferentes paisajes a partir de una mirada de larga duración, indagando particularmente en la distribución de los sitios y las relaciones de visibilidad existentes entre ellos (Moyano, 2020). La problemática que abordó este enfoque se centró en inferir las lógicas sociales que intervinieron en los procesos de construcción de paisajes históricamente

contingentes y la incidencia de los mismos en las prácticas humanas. En este trabajo, profundizamos en la problemática planteada, sosteniendo la hipótesis de que la dispersión espacial observada en la distribución de los sitios responde a estrategias para garantizar la autonomía socioeconómica de los grupos domésticos frente a colectivos supradomésticos. Entonces, el objetivo fue definir la tendencia distribucional de la totalidad de sitios registrados en diferentes momentos ocupacionales, para lo cual se aplicó el *análisis de vecino más próximo*. Este análisis fue llevado a cabo mediante las herramientas que proporcionan los Sistemas de Información Geográfica. Consideramos que los resultados obtenidos no solo se constituyen como una cuantificación de la tendencia de distribución de los sitios, sino que también servirán como marco para análisis futuros cuyas preguntas profundicen en el conocimiento de los procesos sociales pretéritos.

## ÁREA DE ESTUDIO

La cuenca de Anfama se ubica en el extremo sur de las Cumbres Calchaquíes, específicamente en su vertiente oriental, en la provincia de Tucumán (26°42' a 26°47'S; 65°31' a 65°38'O) (Figura 1). Dicha cuenca, posee las características comunes al Sistema Orográfico Central de esta provincia (Kühn y Rohmeder, 1943): una topografía accidentada que combina profundas quebradas con zonas de cumbre, altos niveles de precipitación estacional e importantes procesos de sedimentación (Franco, Molar & Salazar, 2019). De acuerdo a su altitud, que oscila entre los 1300 y 2800 msnm, y a las características de la vegetación que integra dicho territorio, Anfama, forma parte de la *Provincia Fitogeográfica de las Yungas*, más precisamente del *Distrito de los Bosques Montanos*, definido por Cabrera (1971) y caracterizado por poblaciones de pinos, alisos y queñoas, que conviven con gramíneas.

La ubicación de Anfama, y su posición respecto a localidades vecinas, hace que la misma se convierta en un paso obligado entre sectores de tierras bajas y parajes de alta montaña. Así, en la actualidad, la cuenca se constituye como un paso obligado para docentes que trabajan en las escuelas de alta montaña, turistas, trabajadores jornaleros y vecinos en sus múltiples actividades, recorriendo las distancias entre

localidades como El Siambón (en tierras bajas) y el valle de Tafí o la mesada de Chasquivil (en tierras altas). Esta posición relativa actual hace que Anfama, a pesar de su apariencia de aislamiento, se encuentre integrada a dinámicas regionales de pequeña y mediana escala, característica que pensamos puede extenderse hacia el pasado.

### ELECCIÓN TEÓRICO-METODOLÓGICA

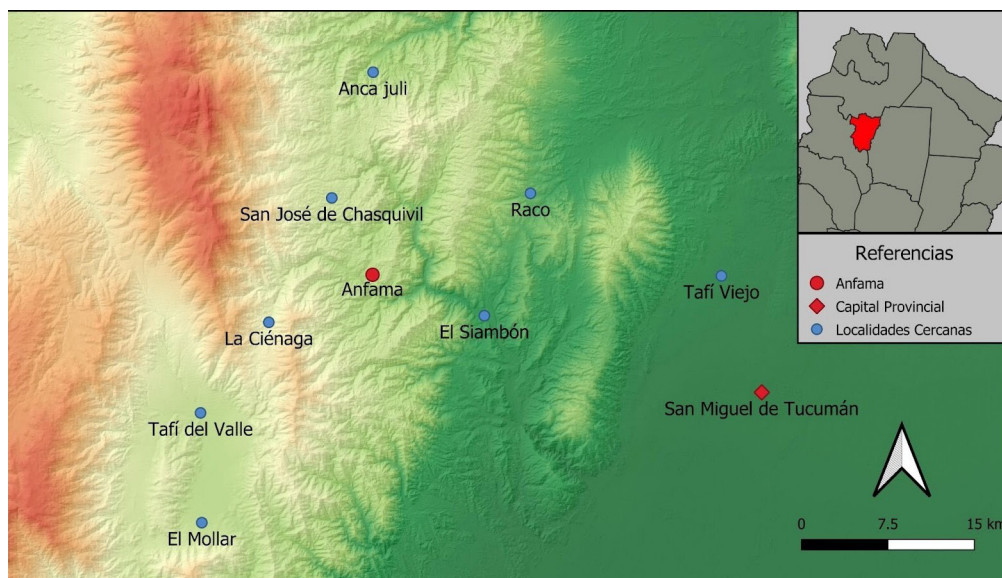
La complejidad del registro arqueológico identificado en Anfama representó un desafío para nuestro equipo. La ubicación de estructuras en múltiples sectores de la cuenca, diferentes estados de conservación entre las unidades registradas, diversa materialidad asociada a éstas y evidencias de procesos de reocupación, hicieron necesaria la adopción de una metodología que combinara diferentes estrategias de reconocimiento y registro de los restos arqueológicos, involucrando recopilación de datos a partir de entrevistas, prospecciones pedestres, relevamientos planimétricos, sondeos expeditivos (Moyano, 2020; Vázquez Fiorani, Moyano y Salazar, 2021). También, para el abordaje de la arqueología del área, adoptamos un enfoque anclado en algunos presupuestos de la Arqueología del

Paisaje, rama de la disciplina que ha ganado relevancia especialmente a partir de las últimas décadas del siglo XX.

Entendemos a la Arqueología del Paisaje como un *paradigma-constructo* de base (Anshuetz, Wilshusen & Sheik, 2001) cuyos fundamentos teóricos se oponen a los principios cartesianos que entienden al espacio solo como un elemento físico, estático y dado con anterioridad, contraponiendo un enfoque donde se presenta a dicha dimensión como dinámica, activa y relacional. De esta manera, podemos aproximarnos a espacios socialmente producidos (Acuto, 2013; Criado Boado, 1999), a partir de la identificación de los elementos que le dan forma y la manera en que se relacionan en los procesos de construcción de paisajes particulares (humanos, objetos, espacio, tiempo, ideas, entre otros).

Nos centramos principalmente en el programa definido por Criado Boado (1999), en particular en el análisis de uno de los tres elementos que conforman el paisaje según el autor: el espacio como “entorno social o medio construido por el ser humano y sobre el que se producen las relaciones entre individuos y grupos” (p. 6). La elección de este elemento para su

FIGURA 1. Mapa de localización de Anfama y alrededores



análisis responde solo a los fines de este trabajo, en el cual se busca definir la tendencia distribucional de las estructuras arquitectónicas que conforman paisajes históricamente contingentes, mientras que los elementos físicos o medioambientales y simbólicos (p. 6), serán tratados en trabajos futuros. Para el tratamiento del entorno construido tuvimos en cuenta las estructuras arqueológicas en superficie registrados en el área, que se constituyeron en el vestigio principal de dichos constructos.

El abordaje de los restos superficiales consistió en la aplicación del análisis formal también propuesto por Criado Boado, el cual nos permitió en trabajos anteriores (Salazar et al., 2019; Salazar et al., 2021) organizar la información recolectada en una cronología particular del área, teniendo en cuenta la morfología de las estructuras, las características de los contextos intervenidos y dataciones radiocarbónicas de materiales recuperados. En este trabajo, sometimos dichos vestigios arquitectónicos superficiales al *análisis de vecino más cercano*, para definir las maneras en que las ocupaciones de la cuenca se distribuyeron a través del tiempo, estableciendo así los cambios y continuidades entre los diferentes paisajes históricamente contingentes.

El *análisis de vecino más cercano* fue realizado en un entorno de Sistema de Información Geográfica, mediante el programa informático QGIS, lo que implicó el ordenamiento y sistematización de la información georreferenciada recolectada en trabajos de campo. Los Sistemas de Información Geográfica son una potente herramienta para el desarrollo de la disciplina, y en particular, para el análisis espacial, vinculada a la mayor accesibilidad y formación que los equipos de arqueología han tenido respecto al uso de recursos informáticos en las últimas décadas (Assandri & Gastaldi, 2018; Figuerero Torres & Izeta, 2013; García Sanjuán, Wheatley, Murrieta Flores & Márquez Pérez, 2009; Pastor, Flores Murrieta & García Sanjuán, 2013). En particular, el método aplicado es un análisis de distribución de puntos consistente en la mensura de la distancia existente entre objetos que se encuentran distribuidos en una superficie particular (Clark & Evans, 1954; Rood, 1982; Hodder & Orton, 1990). La ejecución de éste mediante QGIS implica

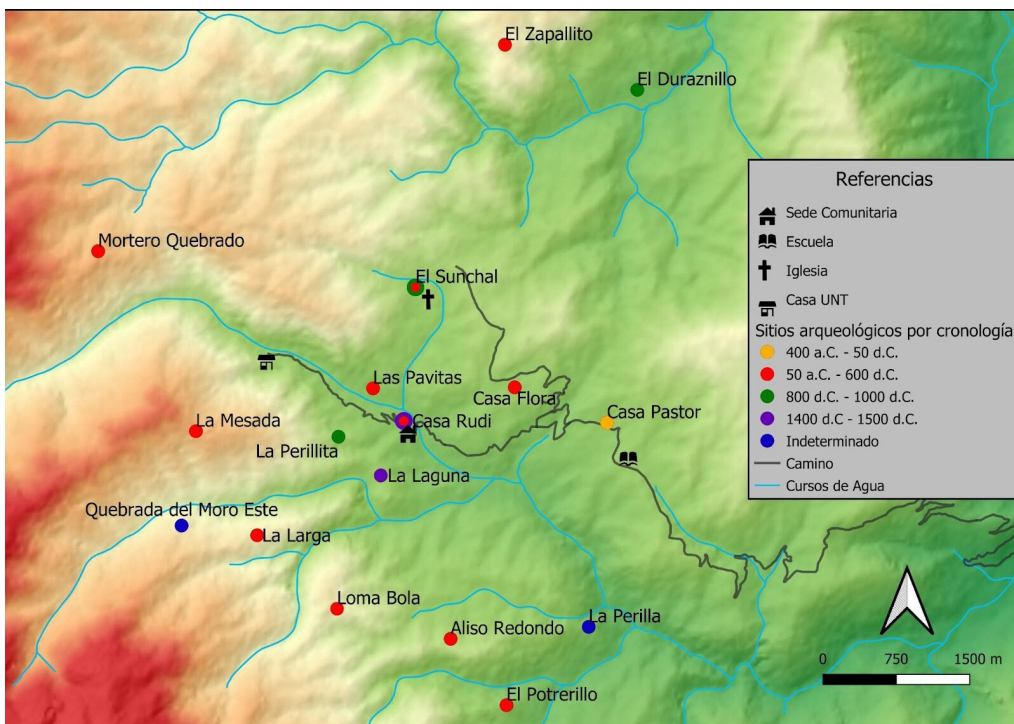
un procesamiento semiautomático de la información que, a partir de un algoritmo proporcionado por el programa (entre las herramientas destinadas al análisis de datos vectoriales), arroja tres resultados referidos a la muestra proporcionada: la distancia observada entre los elementos, la distancia esperada y un índice de vecino más cercano, que resulta de la relación de las dos anteriores, determinando el grado de agrupamiento o dispersión de la muestra analizada (Quesada et al., 2012). De esta manera, pudimos establecer las tendencias distribucionales de los diferentes momentos del paisaje definidos para la cuenca de Anfama, aproximándonos a uno de sus elementos y comparándolas en la larga duración.

## **DECONSTRUYENDO EL PALIMPSESTO DE ANFAMA**

Las investigaciones realizadas en el área de estudio nos permitieron aproximarnos a la complejidad de los paisajes arqueológicos de diferentes momentos de ocupación que contemplan los últimos dos milenios (Figura 2). De esta manera, a partir de diversas líneas de análisis, como las tecnologías cerámicas (Franco, 2019) y líticas (Montegú, 2018; Salazar & Franco Salvi, 2020), de miradas comparativas (Salazar & Molar, 2017) o enfoques multitemporales (Franco & Moyano, 2017; Vázquez Fiorani, 2019; Moyano, 2020; Salazar et al., 2021), pudimos deconstruir el *palimpsesto* (Bailey, 2007) que representa el registro arqueológico de la cuenca de Anfama, infiriendo ciertas prácticas y lógicas que dan cuenta de la interacción entre grupos sociales y paisaje.

A partir de los trabajos realizados y la utilización de indicadores temporales relativos, como diferentes maneras de construcción de muros (Figura 3) o fragmentos representativos de estilos cerámicos, y absolutos, integrados por 17 fechados radiocarbónicos (Salazar et al., 2021), definimos una cronología que, lejos de buscar ser un modelo histórico-cultural para la interpretación de los procesos ocurridos en Anfama, intenta sistematizar diferencias tecnológicas que dan cuenta de diferentes momentos, sin perder de vista la persistencia de los restos materiales en el tiempo y las relaciones de contemporaneidad de los mismos (González Ruibal & Ayán Vila, 2018). Entonces, dicha

FIGURA 2. Mapa de distribución de sitios en la cuenca de Anfama.



cronología se compone de seis bloques temporales, de los cuales cuatro corresponden a diferentes ocupaciones de la historia prehispánica del área de estudio, abarcando desde los últimos siglos antes de nuestra era, hasta aproximadamente el 1500 d.C., definidas por diferentes *pulsos* de intensidad de las mismas (Salazar et al., 2021, p.14). Estos cuatro bloques son: Bloque I (400 a.C.- 50 d.C.), Bloque II (50 - 600 d.C.), Bloque III (800 - 1000 d.C.) y Bloque IV (1400 - 1500 d.C.).

Asimismo, en un trabajo anterior en el que se incluyó el análisis de momentos contemporáneos (Moyano, 2020), se definieron dos bloques temporales más, que forman parte de la historia reciente de Anfama: el Bloque V (cuyo recorte abarca los siglos XIX y XX) y el Bloque VI (desde el 2007 hasta la actualidad). Éstos son recortes vinculados a procesos sociales, políticos y económicos particulares que configuraron maneras diferenciales de ocupación y uso del espacio,

como son la articulación del territorio en estancias productivas y el surgimiento de la Comunidad Indígena de Anfama, respectivamente (Chocobar, Moyano & Franco, 2016; Franco & Moyano, 2017). La definición de los mismos fue posible a partir del relevamiento y registro de estructuras habitadas actualmente, como así también a aquellas ya abandonadas, las cuales presentan diferentes grados de conservación (desde casas desocupadas recientemente, con puertas y ventanas cegadas, hasta viejas estructuras de las que solo perduran sus cimientos de piedra). Sin embargo, fue imprescindible el relato de comuneros, cuyos testimonios nos permitieron delimitar particularmente el final del Bloque V y el inicio del Bloque VI.

- **Bloque I (400 a.C - 50 d.C.)**

Este bloque se encuentra conformado por un único sitio, Casa Pastor, que fue identificado en un trabajo de rescate solicitado por la familia Chocobar por aparecer

restos en la entrada de su vivienda. Las intervenciones realizadas permitieron rescatar una porción de una única unidad arquitectónica, representada por un muro de piedra de una hilada, la cual posiblemente pudo ser la base para una estructura realizada en material perecedero. Asociados a éste, se encontraron fragmentos cerámicos y líticos, una mano de moler y un fruto de chañar carbonizado (*Geoffroea decorticans*), que permitió fechar el hallazgo en 2137±31 AP (Salazar et al., 2021).

• **Bloque II (50 - 600 d.C.)**

Este bloque es el que tiene mayor representación en el registro arqueológico del área de estudio. Se han identificado 46 unidades arquitectónicas distribuidas en seis fillos; ellos son: Mortero Quebrado, La Larga, Loma Bola, Aliso Redondo, El Sunchal y Las

Pavitas. Además de la información cronológica que brindan los fechados radiocarbónicos, fueron las características de las unidades que los componen, y la materialidad recuperada en sus intervenciones, lo que nos permitió incluirlos dentro de este bloque. Las mismas se caracterizan por ser estructuras de piedra cuya potencia asegura una importante inversión de trabajo en su construcción, presentando recintos de planta circular que se encuentran adosados a un gran espacio central que oficiaría de patio, tipología que es compartida (aunque con matices) por sectores cercanos (Berberían & Nielsen, 1988; Cremona, 1996; Salazar, 2010; Oliszewski, 2017). Asimismo, los conjuntos de materiales recuperados, especialmente los cerámicos y líticos, dan cuenta de múltiples actividades domésticas, como el procesamiento, cocción y consumo de alimentos, la manufactura de herramientas y el tallado

**FIGURA 3.** Cuadro donde se grafica la asociación hecha entre muros y bloques cronológicos prehispánicos. Puede verse de izquierda a derecha: Número de bloque; vista frontal de los muros; perfil frontal desde el interior; y la sección transversal. Escala, en todos los casos, equivale a 50 cm. (Salazar et al., 2021, p. 4)



en piedra, sin brindar información cronológica ya que en su mayoría se componen de materiales ordinarios.

• **Bloque III (800 - 1000 d.C.)**

Este bloque se encuentra compuesto por dos concentraciones de unidades, que nuclean un total de cuatro de las mismas. Entre los elementos superficiales pudieron observarse importantes cambios respecto a momentos previos, en particular las técnicas constructivas, las cuales evidencian una menor inversión de trabajo, mostrando muros menos regulares y de menor potencia que los vistos en unidades identificadas como pertenecientes al Bloque II. Asimismo, en cuanto a los grupos cerámicos puede observarse la incorporación de la terminación superficial con la técnica de marleado en cerámica de tipo ordinario.

Los sitios que forman parte de este bloque son La Perillita, que se encuentra compuesta por tres estructuras, y una de las ocupaciones del sitio El Sunchal, la cual se basa en la remoción parcial de la estructura definida para el Bloque II y su reocupación. De este último sitio pudieron recuperarse dos muestras de materiales datables que permitieron definir el recorte temporal para este bloque (Salazar et al., 2021).

• **Bloque IV (1400 - 1500 d.C.)**

Casa Rudi, La Laguna, Aliso Redondo y El Sunchal, son los cuatro sitios que componen este bloque. Los materiales datables recuperados en la intervención del primero (un fruto de chañar y un fragmento de leño carbonizados), la arquitectura del segundo (estructuras cuadrangulares con potentes muros de piedra) y los conjuntos artefactuales recuperados en todos ellos (fragmentos de cerámica santamariana, Famabalasto negro grabado y grupos ordinarios) (Vázquez Fiorani, 2019), permiten realizar el recorte temporal de este bloque. Los sitios identificados reúnen un total de seis unidades, concentrándose la mayoría en La Laguna (cuatro), mientras que Casa Rudi y Aliso Redondo evidenciaron modificaciones de estructuras del Bloque II y reocupaciones adscribibles a este bloque.

En un trabajo anterior (Vázquez Fiorani et al., 2019), se discutió acerca de la baja representatividad de los sitios adscribibles a este bloque, la cual resulta

impactante frente a la mayoritaria presencia de estructuras correspondientes al Bloque II. Con excepción de La Laguna, cuyos muros resultan visibles superficialmente, el resto de ocupaciones de este momento tienen un emplazamiento bastante discreto en el paisaje de Anfama y solo pueden conocerse a partir de excavaciones. Esta realidad, que extendemos también al trabajo con los sitios del Bloque III, no necesariamente da cuenta de la inexistencia de sitios o unidades correspondientes a estas cronologías, sino que puede referir a emplazamientos discretos, una baja densidad ocupacional o una fuerte alteración por procesos postdeposicionales naturales y antrópicos.

• **Bloque V (ss. XIX - XX)**

La definición de este bloque se realizó a partir de entrevistas a comuneros y el registro de viviendas abandonadas en el pasado reciente de Anfama. Entendemos que la manera de ocupar el territorio de la cuenca durante este período se encuentra subordinada a la lógica de las estancias que se formaron durante el siglo XIX, dividiéndolo en diferentes sectores productivos y de vivienda. En los testimonios de comuneros se evidencia el mecanismo de ocupación de la tierra por parte de las familias campesinas, a partir de la figura de arriendo.

Para este momento se tuvieron en cuenta las viviendas abandonadas que formaron parte de la Villa El Alto, una concentración de viviendas en torno al casco de la estancia homónima, que se encontraba al norte del río, en inmediaciones de la escuela actual. Las viviendas registradas fueron 15 y todas ellas presentan un bajo nivel de conservación, siendo los únicos elementos visibles en la actualidad los cimientos de piedra de habitaciones, estructuras auxiliares (base de hornos, letrinas, muros de contención) (Figura 4), artefactos (como molinos de piedra) y algunos materiales superficiales (objetos de vidrio, metal y madera).

El abandono de las viviendas registradas se dio en las últimas décadas y responde a procesos migratorios evidenciados no solamente en Anfama sino también en parajes de alta montaña cercanos, como La Ciénega, San José y Chasquivil. Dichos procesos son complejos y multicausales, pero a pesar del interés que despiertan



no son objeto de este trabajo y se espera tratarlos en intervenciones futuras.

• **Bloque VI (2007 hasta la actualidad)**

Si bien muchas de las viviendas habitadas actualmente fueron construidas y habitadas en momentos pertenecientes al bloque anterior, y podrían haber sido incluidas en el análisis, la separación de las mismas fue realizada debido a la falta de información precisa sobre el inicio de ocupación de cada una de ellas. La distinción entonces, fue realizada a partir de la ocupación o la ausencia de la misma en la actualidad.

El inicio de este recorte tiene mayor precisión que el de los bloques anteriores y responde al surgimiento de la Comunidad Indígena de Anfama, en el año 2007. Consideramos que este hecho político y social, si bien es la cristalización de procesos que se articulan en las últimas décadas, constituye un hecho importante en tanto desarticula las formas de ocupación del territorio

y construcción del paisaje presente durante los siglos XIX y XX, ya que representa el fin de las estancias como estructuras territoriales-productivas.

Para este momento se tuvieron en cuenta 39 viviendas, siendo el segundo bloque más representativo del modelo cronológico definido, pero también otro tipo de estructuras, que son los edificios de las instituciones actuales (escuela, posta sanitaria, sede comunitaria, iglesia, casa de la Universidad Nacional de Tucumán), pero que no fueron considerados para el análisis (Figura 5).

**ANÁLISIS DE VECINO MÁS CERCANO**

La aplicación de este análisis en la cuenca de Anfama fue realizado tras el registro y sistematización de la totalidad de las estructuras arquitectónicas en superficie. Su implementación se hizo teniendo en cuenta dos escalas espaciales diferenciales, que fueron definidas como unidades de análisis (Tabla 1). Una

**FIGURA 4.** Imagen en la que puede observarse un horno de barro activo, con base de piedra y la techumbre de protección. Horno perteneciente a Susana Navarrete.



primera escala considera solamente aquellas unidades arquitectónicas, simples o complejas (considerando como complejas aquellas que tengan por lo menos dos recintos adosados) (Moyano, 2020, p., 41) identificadas como domésticas por su morfología y materialidad asociada, excluyendo a aquellas que tuvieran otras funcionalidades (muros de contención, corrales, edificios de instituciones subactuales/actuales) (Tabla 2). La segunda escala corresponde a los conjuntos de unidades que se distribuyen en los diferentes filos que conforman la cuenca de Anfama y que fueron considerados bajo la categoría de *sitios* (Tabla 3).

Cabe destacar que la aplicación de esta categoría fue realizada solo con fines analíticos, dejando las inferencias sobre los procesos que los configuraron y las relaciones entre las unidades que los componen, para futuros trabajos. Asimismo, señalamos que para los Bloques V y VI, no fue aplicada dicha categoría (Tabla 3), ya que la distribución de las viviendas se dio bajo otra lógica, relacionada al establecimiento de estancias productivas durante los siglos XIX y XX (Chocobar, comunicación personal, 2015; Franco y Moyano, 2018).

Los resultados que arrojó la aplicación a la totalidad de unidades de cada bloque, fue una tendencia al

FIGURA 5. Mapa representando los Bloques V y VI.

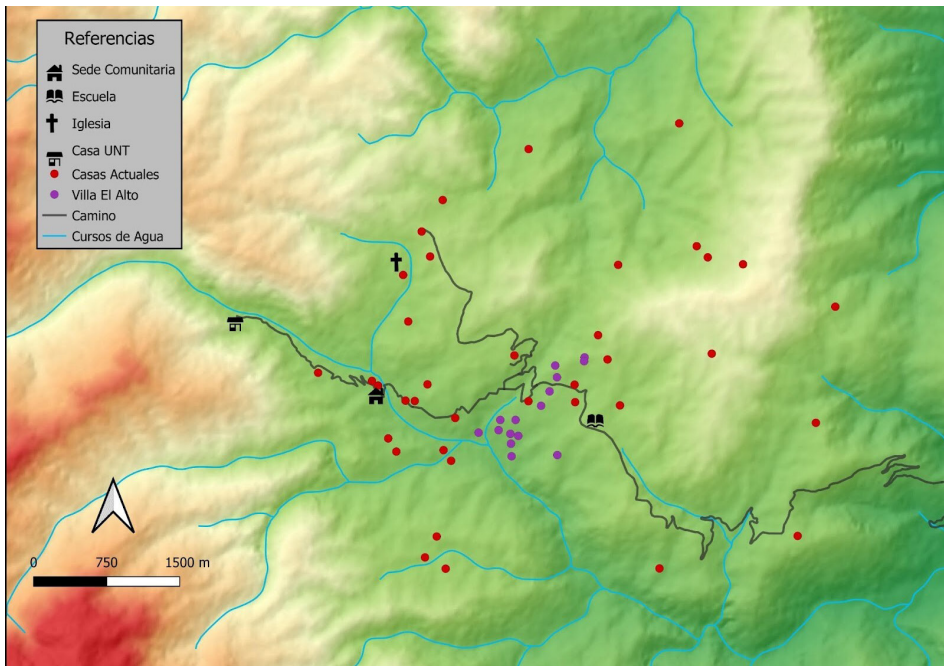


TABLA 1. Total de unidades y sitios identificados para cada bloque.

	Bloque I	Bloque II	Bloque III	Bloque IV	Bloque V	Bloque VI
Cantidad de unidades	1	46	4	6	15	39
Cantidad de sitios	1	6	2	4	-	-

**TABLA 2.** Resultados de análisis de Vecino más Cercano aplicado a la totalidad de unidades por bloques temporales.

Bloques temporales	Cantidad de unidades	Distancia observada (m)	Distancia esperada (m)	Índice Vecino más Cercano	Tendencia de distribución
Bloque VI	39	432,94	444,98	0,97	agrupamiento
Bloque V	15	138,43	152,31	0,9	agrupamiento
Bloque IV	6	782,2	241,37	3,24	dispersión
Bloque III	4	424,97	266,8	1,59	dispersión
Bloque II	46	88,03	289,1	0,3	agrupamiento

**TABLA 3.** Resultados de análisis de Vecino más Cercano aplicado a la totalidad de sitios por bloques temporales.

Bloques temporales	Cantidad de unidades	Distancia observada (m)	Distancia esperada (m)	Índice Vecino más Cercano	Tendencia de distribución
Bloque IV	4	1113,27	253,1	4,39	dispersión
Bloque III	2	1625,61	368,51	4,41	dispersión
Bloque II	6	1305,07	814,86	1,6	dispersión

agrupamiento para los Bloques II, V y VI, con un índice con valores menores a 1, y una tendencia a la dispersión para los Bloques III y IV, con índices con valores sobre este número.

Ahora bien, el análisis a nivel de sitio, para los Bloques II, III y IV evidenció una tendencia a la dispersión (Tabla 2). También, la distancia observada supera en todos los casos los 1000 m entre cada una de estas concentraciones de unidades. Para este caso de aplicación, los Bloques I, V y VI fueron exceptuados del análisis, el primero de ellos porque dada la cantidad de unidades muestreadas (1) no se pudo analizar, y en los otros dos casos por no encontrarse definidos bajo la categoría *sitio* el conjunto de estructuras que los integran.

## DISCUSIÓN

La aplicación de este análisis y la relación de los resultados con los contextos recuperados en investigaciones previas nos permitieron definir dos ejes de reflexión acerca del devenir de los paisajes que conforman el palimpsesto de la cuenca de Anfama.

En primer lugar, destacamos el protagonismo que

tienen los espacios domésticos en todos los momentos ocupacionales del área. La mayoría de unidades arquitectónicas identificadas pueden asociarse a espacios en los que sucedieron situaciones domésticas. Para momentos prehispánicos esta definición fue posible por la similitud morfológica de éstas con estructuras intervenidas en investigaciones realizadas en sectores cercanos al área (Cremonte, 1996; Salazar, 2010; Oliszewski, 2017; Franco Salvi, 2017), como así también por los repertorios materiales asociados a ellas (Salazar & Molar, 2017; Montegú, 2018; Vázquez Fiorani, 2019). Para momentos actuales y subactuales, la identificación y definición de unidades arquitectónicas como espacios domésticos fue posible gracias a la colaboración de comuneros que participaron en los trabajos de campo o bien, en la identificación de las familias que habitaron en las mismas (R. Chocobar, comunicación personal, 2017).

La importancia de los espacios domésticos en los paisajes anfoneños también está dada por el trabajo invertido en su construcción y en la de los espacios de su entorno inmediato. No solo los muros de las unidades involucraron técnicas constructivas y el movimiento

de rocas de grandes dimensiones, sino que también los sectores aledaños a ellas fueron de alguna forma *domesticados* a partir del trabajo y de la transformación. En muchos fillos, como el de Aliso Redondo, destacan los muros de contención construidos en una disposición paralela a ellos con el fin de nivelar los espacios que se habitaban cotidianamente. Asimismo, en las viviendas de momentos actuales y subactuales, se advierten trabajos de extracción de importantes capas de sedimento, previos a la construcción de las nuevas viviendas, en las tareas de búsqueda por suelo firme donde construir los cimientos y un terreno nivelado para habitar.

Teniendo en cuenta la cantidad de espacios domésticos, los mismos pueden pensarse como ejes articuladores de los grupos domésticos y, por ende, del territorio en donde éstos llevaron a cabo sus actividades cotidianas. En un ambiente geográfico donde la *naturaleza* avanza implacable sobre los espacios habitados, resulta sorprendente la perdurabilidad de los mismos e incrementa el rol que cumplieron, otrora como espacios habitados, hoy como *ruinas* de ese pasado, articulando aún relaciones con los actuales pobladores de Anfama. De esta manera, destacamos su presencia como un elemento clave para comprender el paisaje de Anfama y su relación con los grupos domésticos en el pasado, pero también en el presente.

En segundo lugar, señalamos algunas diferencias en las lógicas de ocupación establecidas entre momentos prehispánicos y subactuales/actuales. El *análisis de vecino más cercano* evidenció para momentos prehispánicos (Bloques II, III y IV) una ocupación basada en una tendencia a la dispersión, especialmente vista a nivel de sitio. El análisis a nivel de unidades arquitectónicas arrojó diferencias claras entre una lógica distribucional dispersa, representada por los Bloques III y IV, y una lógica distribucional tendiente al agrupamiento, de los que dan cuenta los Bloques II, V y VI, siendo el primero de ellos el que tiene un índice más bajo.

Consideramos que el cambio en las tendencias distribucionales está relacionado con la adopción de estrategias diferenciales en la ocupación del espacio. Para momentos prehispánicos, la estrategia estaría

vinculada a la configuración de *paisajes centrifugos*, donde la dispersión dotaría de cierta autonomía socioeconómica a los grupos domésticos (Franco Salvi, 2018; López Lillo & Salazar, 2015). En este punto resulta interesante la particularidad en la distribución de las unidades del Bloque II, las cuales se encuentran agrupadas en los sitios definidos (tal como puede verse en la Tabla 1), lo que nos permite hablar de un agrupamiento de unidades en núcleos que se encuentran dispersos entre sí.

El abordaje acerca de la configuración de este tipo de paisajes permite pensar en alternativas en la forma en que los grupos prehispánicos ocuparon sus territorios. La presencia de formas de distribución dispersa ayuda a discutir la idea de una *aglutinación comunitaria sedentaria* (Delfino, Espiro & Díaz, 2009, p.116) que se pensó como desarrollo de las sociedades del primer milenio que experimentaron las innovaciones presentes en el *paquete formativo* (Olivera, 2012) y que puede verse en algunos sitios de la región, como El Pedregal (Cremonte, 1996), o de regiones vecinas, como Caserones y Guatacondo (Urbina Araya, Adán Alfaro & Pellegrino Hurtado, 2012). Por el contrario, el estudio de casos como el de Anfama (Salazar et al., 2021), el de Laguna Blanca (Delfino et al., 2009) o el de El Alto-Ancasti (Quesada et al., 2012), entre otros, aportan evidencia en una dirección opuesta, permitiendo aproximarnos a formas distintas de ocupación del territorio y de construcción de vecindad desarrolladas por los grupos humanos del pasado, tensionando los supuestos y estructuras teórico-metodológicas en que la narrativa arqueológica ha fundamentado las inferencias acerca de los mismos.

El estudio de momentos actuales y subactuales, nos permitió asociar la estrategia de distribución con otra forma de ocupación del espacio, que relacionamos al establecimiento de las estancias como ordenadoras del territorio y la producción. Mediante entrevistas y conversaciones informales con comuneros actuales pudimos conocer diferentes procesos de establecimiento de familias en Anfama que se daban luego de pactar con los terratenientes (Franco & Moyano, 2017). Según la información de esas fuentes, y la contrastación con los análisis realizados, se evidencia que la distribución de las viviendas para estos

momentos sería agrupada en torno a los cascos de estancia, de lo que es un claro ejemplar la abandonada Villa El Alto (Moyano, 2020).

## **A MODO DE CIERRE**

El enfoque de larga duración que empleamos en este trabajo y el análisis aplicado nos permitieron establecer algunos cambios y continuidades para el área de estudio. Pudimos destacar a los espacios domésticos como ejes sobre los que se fueron construyendo los diferentes paisajes históricamente contingentes y, al mismo tiempo, establecer cambios y continuidades en las modalidades de ocupación del espacio.

Consideramos que la elección teórica y metodológica empleada posibilitaron destacar puntos importantes de los paisajes que forman parte de la historia de la cuenca de Anfama. Entre ellos, pudimos observar sectores que se constituyen como palimpsestos, involucrando trazas materiales de diferentes momentos ocupacionales superpuestos y sectores que evidencian ocupaciones únicas.

Sin embargo, la definición de estos puntos no es suficiente para aprehender la complejidad de los procesos que configuraron dichos paisajes. Para profundizar en esta tarea, será necesario realizar nuevas excavaciones, para comprender si el motivo de la baja representatividad de algunos bloques (I, III y IV) se debe a procesos que alteran la visibilidad de las ocupaciones o si realmente hay un cambio en la magnitud de éstas entre bloque y bloque. Proponemos también utilizar diferentes escalas de análisis en el futuro, especialmente realizando estudios espaciales a nivel doméstico y de sitio para comprender mejor la manera en que se relacionaron entre ellos y con los niveles superiores. Asimismo, una línea importante a seguir será la ampliación del área de estudio para conocer las relaciones entre la cuenca de Anfama y otros sectores de altura de la vertiente oriental de las Cumbres Calchaquíes, como La Ciénaga, Mala-Mala o San José de Chasquivil.

Más allá de los límites que tiene este trabajo, consideramos que su realización se constituye como un paso más en el conocimiento de la arqueología de Anfama y que esperamos que sea contrastado en investigaciones futuras para ampliar la información

acerca de los grupos sociales que habitaron el piedemonte tucumano a lo largo de la historia humana de la región.

## **AGRADECIMIENTOS**

---

Quiero expresar mi agradecimiento a las familias de Anfama, especialmente a las de Rudecindo, Pastor y Plácido Chocobar, por los años de amistad y porque sin su generosidad, los trabajos realizados en Anfama hubieran sido más difíciles o prácticamente imposibles. A los miembros del Equipo de Arqueología del Sur de Cumbres Calchaquíes. A Julián Salazar, cuyo apoyo incesante posibilitó la realización de la tesis de grado desde la que surge esta publicación.

## **REFERENCIAS BIBLIOGRÁFICAS**

**Acuto, F.**

(2013). ¿Demasiados paisajes?: Múltiples teorías o múltiples subjetividades en la Arqueología del Paisaje. *Anuario de Arqueología*, 5, 31-50. <http://hdl.handle.net/11336/1775>

**Anschuetz, K., Wilshusen, R. & Sheick, C.**

(2001). An Archaeology of Landscapes: Perspectives and Directions. *Journal of Archaeological Research*, 9 (2), 152-197. <https://doi.org/10.1023/A:1016621326415>

**Assandri, S. & Gastaldi, M.**

(2018). Cuarenta años de investigaciones: datos espaciales, arqueología y SIG en el Valle de Ambato (Provincia de Catamarca, Argentina). *Mundo de Antes*, 12 (2), 13-41. <http://hdl.handle.net/11336/89673>

**Bailey, G.**

(2007). Time perspectives, palimpsests and the archaeology of time. *Journal of Anthropological Archaeology*, 26 (2), 198-223. <https://doi.org/10.1016/j.jaa.2006.08.002>

**Berberián, E. & Nielsen, A.**

(1988). Sistemas de asentamiento prehispánico en la etapa Formativa del valle de Tafí (Pcia. de Tucumán- Rep. Arg). En Berberián, E. (Ed), *Sistemas de*

*Asentamiento Prehispánicos en el Valle de Tafí (21-51)*. Córdoba: Editorial Comechingonia.

**Cabrera, A.**

(1971). Fitogeografía de la República Argentina. *Boletín de la Sociedad Argentina de Botánica*, 14, 1-42.

**Chocobar, R., Moyano, G. & Franco, F.**

(2016). De arrendatarios a comuneros: formas y lógicas de “pisar” el territorio en el valle de Anfama (Tucumán). En *Actas del XIX Congreso Nacional de Arqueología*, pp. 2255-2260. Facultad de Ciencias Naturales e Instituto Miguel Lillo de la Universidad Nacional de Tucumán.  
<https://www.aacademica.org/eascc/7.pdf>

**Clark, P.J., & Evans, F.C.**

(1954). Distance to nearest neighbor as a measure of spatial relationships in populations. *Ecology*, 35 (4), 445-453. <https://doi.org/10.2307/1931034>

**Cremonte, B.**

(1996). *Investigaciones arqueológicas en la quebrada de La Ciénaga (Dpto. Tafí, Tucumán)*. (Tesis doctoral inédita). Universidad Nacional de La Plata, Argentina.

**Criado Boado, F.**

(1999). Del Terreno al Espacio: Planteamientos y Perspectivas para Arqueología del Paisaje. En *Criterios y Convenciones en Arqueología del Paisaje*, (1-55). Santiago de Compostela, España.  
<https://digital.csic.es/handle/10261/5698>

**Delfino, D. D., Espiro, V. E., & Díaz, R. A.**

(2009). Modos de vida situados: el Formativo en Laguna Blanca. *Andes*, 20 (2), 111-134.

**Figuerero Torres, M. & Izeta, A.**

(2013). *El uso de Sistemas de Información Geográfica (SIG) en arqueología sudamericana: una introducción*. Oxford: British Archaeological Reports.  
<http://sedici.unlp.edu.ar/handle/10915/27415>

**Franco, F.**

(2019). *La práctica alfarera durante el primer milenio de*

*la Era en El Sunchal, Anfama (Dpto. Tafí Viejo, Tucumán, Rep. Argentina)*. *Trayectorias de vida, cadenas operativas y ¿tradición?* (Tesis de Licenciatura inédita), Universidad Nacional de Córdoba, Argentina.  
<https://www.aacademica.org/eascc/76>

**Franco, F., Molar R. & Salazar, J.**

(2019). *Investigaciones Arqueológicas en Anfama. 2014-2015*. Córdoba: Universidad Nacional de Córdoba.  
<https://www.aacademica.org/eascc/79>

**Franco, F. & Moyano, G.**

(2017). Pervivencias originarias en el valle de Anfama (Tucumán, siglos XVI-XX). *Cuadernos de Historia. Serie economía y sociedad*, 18, (33-64).  
<https://www.aacademica.org/eascc/70>

**Franco Salvi, V.**

(2018). Autonomía doméstica en un mundo complejo (valle de Tafí, Argentina). *Boletín de Arqueología PUCP*; (24), 55 – 76. <https://n2t.net/ark:/13683/pzay/dxt>

**García Sanjuán, L., Wheatley, D., Murrieta Flores, P. & Márquez Pérez, J.**

(2009). Los SIG y el análisis espacial en arqueología: aplicaciones en la prehistoria reciente del sur de España. *Arqueología náutica mediterránea*.  
<http://eprints.soton.ac.uk/id/eprint/157871>

**González Ruibal, A. y Ayán Vila, X.**

(2018). *Arqueología: Una introducción al estudio de la materialidad del pasado*. España: Alianza.

**Gordillo, I.**

(2014). La noción de paisaje en arqueología. Formas de estudio y aportes al patrimonio. *Jangwa Pana*, 13(1), 195-208. <https://doi.org/10.21676/16574923.1382>

**Gordillo, I., Zuccarelli, V., & Eguía, L.**

(2017). Las casas del sol naciente: arqueología de la vertiente oriental de El Alto-Ancasti. En B. Ventura, G. Ortiz & M. Cremonte (eds.), *Arqueología de la Vertiente Oriental Surandina: Interacción Macrorregional, Materialidades, Economía y Ritualidad*, (111-134). Ciudad Autónoma de Buenos Aires: Sociedad

Argentina de Antropología.

<http://repositorio.filo.uba.ar/handle/flodigital/14389>

**Hodder, I., & Orton, C.**

(1990). *Análisis especial en arqueología*. Barcelona: Editorial Crítica.

**Khün, F. & Rohmeder, W.**

(1943). *Estudio fisiográfico de las Sierras de Tucumán*. Instituto Geográfico, Universidad Nacional de Tucumán.

**López Lillo, J., & Salazar, J.**

(2015). Paisaje centrífugo y paisaje continuo como categorías para una primera aproximación a la interpretación política del espacio en las comunidades tempranas del Valle de Tafí (Provincia de Tucumán). En Salazar, J. (Comp.): *Condiciones de posibilidad de la reproducción social en sociedades prehispánicas y coloniales tempranas en las Sierras Pampeanas* (República Argentina), (109-150). Córdoba: Centro de Estudios Históricos "Prof. Carlos S.A. Segreti". <https://www.aacademica.org/eascc/37>

**Lucas, G.**

(2004). *The archaeology of time*. Reino Unido: Routledge. <https://doi.org/10.4324/9780203004920>

**Míguez, G. & Caria, M.**

(2015). Paisajes y prácticas sociales en las Selvas Meridionales de la Provincia de Tucumán (1° Milenio d.C.). En Korstanje, M.A., Lazzari, M., Basile, M., Bugliani, F., Lema, V., Pereyra, L. & Quesada, M (Eds.), *Crónicas Materiales Precolombinas. Arqueología de los primeros poblados del Noroeste Argentino*, (111-148). Buenos Aires: Ed. Sociedad Argentina de Antropología.

**Montegú, J.**

(2018). *Rocas, tecnología y vida aldeana durante el primer milenio de la Era en Anfama (Dto. Tafí Viejo, Tucumán, Rep. Argentina)*. (Tesis de Licenciatura inédita). Universidad Nacional de Córdoba, Argentina. <https://www.aacademica.org/eascc/65>

**Moyano, G.**

(2020). *Más allá de las "Ruinas de Anfama": patrones de asentamiento, reproducción social y construcción del paisaje en el valle de Anfama, provincia de Tucumán*. (Tesis de Licenciatura inédita). Universidad de Córdoba, Argentina. <https://www.aacademica.org/eascc/104>

**Oliszewski, N.**

(2017). Las aldeas 'Patrón Tafí' del sur de cumbres calchaquíes y norte del sistema del Aconquija. *Comechingonia. Revista de Arqueología*. 21, 205-232. <https://doi.org/10.37603/2250.7728.v21.n1.19391>

**Olivera, D.**

(2012). El formativo en los Andes centro-sur: La incorporación de la opción productiva. En T. Haro, A. Rochietti, M. Runcio, O. Hernández, & M. V. Fernández (Eds.), *Interculturalidad y ciencias, experiencias desde América Latina* (15-49). Centro de Investigaciones Precolombinas, Instituto Superior del Profesorado "Dr. Joaquín V. González."

**Ortiz, G., Lanart, C., Nieva, L., Zamora, F., Batallanos, N., y Chapur, F.**

(2015). Pensando al Formativo desde la región pedemontana de las Yungas de Jujuy. En M. Korstanje, M. Lazzari, M. Basile, F. Bugliani, V. Lema, L. Pereyra Domingorena y M. Quesada (Eds.), *Crónicas Materiales Precolombinas. Arqueología de los primeros poblados del Noroeste Argentino*, (695-720). Buenos Aires: Sociedad Argentina de Antropología.

**Pastor, S., Flores Murrieta, P. & García Sanjuán, L.**

(2013). Los SIG en la Arqueología de habla hispana. Temas, técnicas y perspectivas. *Comechingonia, Revista de Arqueología*, 17, (9-29). Córdoba, Argentina. <http://hdl.handle.net/11336/25299>

**Quesada, M., Gastaldi, M. y Granizo, G.**

(2012). Construcción de periferias y producción de lo local en las cumbres de El Alto-Ancasti. En *Relaciones de la Sociedad Argentina de Antropología XXXVII* (2), julio-diciembre 2012, 435-456. <http://sedici.unlp.edu.ar/handle/10915/25717>

**Rood, R.J.**

(1982). Spatial analysis in archaeology: Historical developments and modern applications. *Lambda Alpha Journal of Man*, (14), 25-60.  
<http://hdl.handle.net/10057/1768>

**Salazar, J.**

(2010). *Reproducción social doméstica y asentamientos residenciales entre el 200 y 800 d.C. en el Valle de Tafl, Provincia de Tucumán*. (Tesis de Doctorado inédita), Universidad Nacional de Córdoba, Argentina.  
<https://www.aacademica.org/eascc/8>

**Salazar, J.**

(2017). The Yungas of the South Andes and Their Key Role for the Onset of Early Pre-Columbian Villages. En Allen, Casey D, (Ed.): *The Andes. Geography, Diversity and Sociocultural Impacts*. Nueva York: Nova, Science Publisher. <https://www.aacademica.org/eascc/62>

**Salazar, J. & Franco Salvi, V.**

(2020). Los escenarios sociales de las rocas intervenidas. Aportes desde la vertiente oriental de las cumbres Calchaquíes, Tucumán, Argentina. *Chungara*, 52 (4), 561-579.  
<https://www.aacademica.org/eascc/99>

**Salazar, J. & Molar, R.**

(2017) Estudio comparativo de dos sitios aldeanos del primer milenio d.C. en Tucumán, Argentina. *Comechingonia. Revista de Arqueología*. 21, 123-148.  
<https://www.aacademica.org/eascc/64>

**Salazar, J., Molar, R., Montegú, J., Franco, F., Vázquez Fiorani, A., Moyano, G., Chiavassa Arias, S., Carrasco, D. & Franco Salvi, V.**

(2019). Investigaciones arqueológicas en la cuenca de Anfama, provincia de Tucumán. En *Libro de resúmenes XX Congreso Nacional de Arqueología Argentina*, 195-199. Córdoba: Universidad Nacional de Córdoba.  
<https://n2t.net/ark:/13683/pTqk/Ckr>

**Salazar, J., Montegú, J. M., Molar, R. M., Fiorani, A. V., Franco, F., Moyano, G., & Salvi, V. L. F.**

(2021). Ocupaciones dispersas, paisajes persistentes:

La arqueología de Anfama, Tucumán (400 aC-1500 dC). *Latin American Antiquity*, 33 (1), 155-174.  
<https://doi.org/10.1017/laq.2021.36>

**Urbina Araya, S., Adán Alfaro, L., & Pellegrino Hurtado, C**

(2012). Arquitecturas formativas de las quebradas de Guatacondo y Tarapacá a través del proceso aldeano (ca. 900 AC-1000 DC). *Boletín del Museo Chileno de Arte Precolombino*, 17(1), 31-60.  
<http://dx.doi.org/10.4067/S0718-68942012000100003>

**Vázquez Fiorani, Agustina.**

(2019). *Islas étnicas o comunidades autónomas en el segundo milenio de la Era: aportes desde el espacio doméstico y la materialidad cotidiana en el faldeo oriental de las Cumbres Calchaquíes (Anfama, Tucumán)*. (Tesis de Licenciatura inédita), Universidad Nacional de Córdoba, Argentina.

**Vázquez Fiorani, A., Moyano, G., & Salazar, J.**

(2021). Identificando sitios arqueológicos del Período de Desarrollos Regionales (siglos X a XV d.C) en el bosque montano tucumano: la cuenca de Anfama (Dpto. Tafí Viejo). *Revista Del Museo De Antropología*, 14(1), 35–46. <https://www.aacademica.org/eascc/100>