

Un Estudio Empírico sobre los Informes de Responsabilidad Social Empresaria.

Elsa Beatriz Suarez Kimura y Diego Sebastian Escobar.

Cita:

Elsa Beatriz Suarez Kimura y Diego Sebastian Escobar (2008). *Un Estudio Empírico sobre los Informes de Responsabilidad Social Empresaria. Foro Virtual de Contabilidad Ambiental y Social. Facultad de Ciencias Económicas, UBA, Ciudad Autónoma de Buenos Aires.*

Dirección estable: <https://www.aacademica.org/escobards/60>

ARK: <https://n2t.net/ark:/13683/ptuD/dZG>



Esta obra está bajo una licencia de Creative Commons.
Para ver una copia de esta licencia, visite
<https://creativecommons.org/licenses/by-nc-nd/4.0/deed.es>.

Acta Académica es un proyecto académico sin fines de lucro enmarcado en la iniciativa de acceso abierto. Acta Académica fue creado para facilitar a investigadores de todo el mundo el compartir su producción académica. Para crear un perfil gratuitamente o acceder a otros trabajos visite: <https://www.aacademica.org>.

Foro Virtual de Contabilidad Social y Ambiental

**Un estudio empírico sobre
los informes de
Responsabilidad Social Empresaria**

- **Autores:**

Elsa Beatriz Suarez Kimura

Diego Sebastián Escobar

Índice:

1. Introducción
2. Metodología y Composición de la Muestra
3. Enfoque Teórico
4. Análisis de muestra
5. Selección de Información
 - 5.1.1. Informe de Sostenibilidad
 - 5.1.2. Comunicación de Progreso
 - 5.1.3. Informe de Responsabilidad Social Empresaria
- 5.2. Ejemplo de Información no Sistematizada
6. Conclusiones
7. Bibliografía

1. Introducción

En vigencia el Pacto Global, el Protocolo de Kyoto en diversos países industrializados, los repentinos cambios en el entorno mundial causado por las diferentes e identificables externalidades producto del desarrollo económico, las nuevas necesidades de información por parte del entorno vinculados con aspectos éticos, medioambientales y sociales, establece la necesidad de emitir informes relacionados con estos aspectos.

Por otro lado el reconocimiento de comunidad profesional de la contabilidad social y ambiental como un nuevo segmento dentro de la contabilidad , en consecuencia de las múltiples limitaciones de la contabilidad patrimonial o financiera, para informar sobre, impactos económicos, impactos medioambientales o los costos sociales provocados por el desarrollo de las actividades.

En el mundo y principalmente Europa, empresas líderes en el mercado, emiten desde varios años informes correspondientes al impacto de sus actividades en el Medio que se desenvuelven. En Argentina podemos observar, desde el 2001 cada vez más empresas decidieron informar estas cuestiones emitiendo simples informes de sus actividades solidarias, el tratamiento de sus residuos o sobre su impacto ambiental; Comunicaciones sobre el progreso (Indicados en el Pacto Global) o Memorias de Sostenibilidad (Guías desarrolladas por el Global Reporting Initiative)

El objetivo de este trabajo se centrará en analizar los informes emitidos por entidades argentinas, empresas nacionales o empresas extranjeras radicadas en el país, cuyos informes sean referidos al ámbito nacional únicamente; publicados en sus páginas Web, presentados en el Pacto Global, en el Corporate Register o distribuidos por las mismas en formato electrónico o por correo.

La Muestra empírica estará conformada por Informes correspondientes a 180 entidades del sector primario, agrícola y minero; del sector industrial, como alimenticia, pasteras, papeleras, petroleras, metalúrgica y del sector terciario de la economía como empresas distribuidoras de servicio eléctrico, de Seguros y Financieras.

2. Metodología y Composición de la Muestra

Para realizar el análisis empírico se realizó una muestra de 180 empresas las cuales exteriorizan su interés en asumir responsabilidad Social; priorizando a las compañías con mayor participación en la economía argentina, preferentemente de capitales nacionales, y también de empresas extranjeras radicadas en el país con el requisito de que la información emitida sea referida al ámbito nacional únicamente.

Toda la información emitida por las empresas, fue extraída de diversas fuentes como los sitios web del Pacto Global, Corporate Register y de cada empresa; o brindada por las mismas compañías a través correo convencional o electrónico.

La información recopilada fue clasificada en Información no Sistematizada, empresas que se limitan a incluirla en la información institucional a través de sus páginas Web, y Información Sistematizada, empresas que plasman la información en Alguno de los formatos existentes.

Entre los formatos mas difundidos pueden darse:

1. Informes de Sustentabilidad: Informes basados en su elaboración en los Manuales Guía del Global Reporting Initiative.
2. Informes de Comunicación de Progreso: Informes basados en sobre el progreso de la empresas en aplicar los principios del Pacto Mundial.
3. Informes de Responsabilidad Social Empresaria: Informes emitidos que no siguen un formato determinado por el GRI o Pacto Global.
4. Otros Informes: Informes sintéticos sobre temas específicos como por ejemplo informes referidos a cuestiones especificas como evaluaciones de impactos ambientales, informes de recursos humanos, entre otros que no siguen un formato determinado por el GRI o Pacto Global.

En el punto 3 del presente informe, presentaremos de manera resumida las principales características de cada uno de ellos.

En los casos en que las empresas hayan emitidos información sistematizada, se tomarán los informes emitidos por la misma en el período 2004 hasta Junio del 2008.

3. Conceptos Básicos

En este apartado resumiremos brevemente los conceptos principales que caracterizan a cada uno de los informes que han podido realizar. Aquellas personas interesadas en profundizar acerca de cualquiera de ellos encontrarán en la reseña bibliográfica las fuentes.

- **Comunicación de Progreso (COP)¹**

Una COP es una comunicación a los usuarios de la información del ente, sobre el progreso que ha hecho la empresa para aplicar los 10 principios del Pacto Mundial entre sus negocios.

Una COP asegura y profundiza el compromiso de los participantes del Pacto Mundial:

- Salvaguarda la integridad de la iniciativa
- Crea un depósito comprensivo de las prácticas empresariales que sirven como una base para mejorar continuamente el rendimiento
- Una COP permita los participantes a compartir experiencia y crear ventajas mutuas de sus prácticas mejores
- Una COP es una herramienta para los participantes para revisar sus procesos y acciones de la estrategia RSE

Para cumplir con los requisitos del Pacto Mundial, las empresas deben:

- Crear una COP anualmente

Mientras no existe una estructura especial para la creación de una COP, esta tiene que incluir:

- Elemento 1: Una declaración para la continuación de apoyo
- Elemento 2: Descripción de las acciones prácticas: compromisos hechos, sistemas implementados y actividades realizadas
- Elemento 3: Medida de los resultados: Uso de los directrices GRI G3 es recomendada

- Compartir la COP con los stakeholders de la empresa

La COP no es una comunicación con el Pacto Mundial de las Naciones Unidas. Idealmente, la COP debe ser integrada entre la comunicación de una empresa que ya existe con sus stakeholders, como un reporte anual sobre la sostenibilidad o sobre las finanzas. Igual de importante que el medio elegido para llevar la COP es el método de distribuirla a los stakeholders.

- Someter la COP a la página web del Pacto Mundial

Además de compartir la COP con los stakeholders, se espera de las empresas una versión electrónica (y su enlace en el Internet) de su COP en la página web del Pacto Global.

¹ http://www.pactomundialmexico.org.mx/pm_site/pdfs/Comunicaci%C3%B3n%20de%20Progreso.pdf.

- **Memorias de Sostenibilidad**²

La elaboración de una memoria de sostenibilidad comprende la medición, divulgación y rendición de cuentas frente a grupos de interés internos y externos en relación con el desempeño de la organización con respecto al objetivo del desarrollo sostenible.

Una memoria de sostenibilidad deberá proporcionar una imagen equilibrada y razonable del desempeño en materia de sostenibilidad por parte de la organización informante, e incluirá tanto contribuciones positivas como negativas.

Las memorias de sostenibilidad que se basan en el Marco de elaboración de memorias del GRI presentan los resultados que se han obtenido dentro del correspondiente periodo informativo, atendiendo a los compromisos, la estrategia y el enfoque directivo adoptado por la organización. Las memorias se pueden utilizar, entre otros, para los siguientes propósitos:

- Estudio comparativo y valoración del desempeño en materia de sostenibilidad con respecto a leyes, normas, códigos, pautas de desempeño e iniciativas voluntarias
- Demostración de cómo una organización influye en –y es influida por– las expectativas creadas en materia de desarrollo sostenible
- Comparación del desempeño de una organización y entre distintas organizaciones a lo largo del tiempo

El Marco GRI para la elaboración de memorias de sostenibilidad describe el contenido general, así como contenidos sectoriales específicos, acordados por una amplia gama de grupos de interés en todo el mundo, los cuales se consideran generalmente aplicables para la descripción del desempeño de una organización en materia de sostenibilidad.

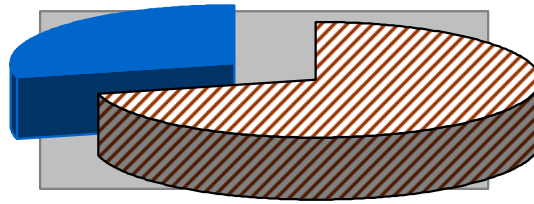
La Guía para la elaboración de memorias de sostenibilidad consta de un conjunto de Principios que tienen como finalidad definir el contenido de la memoria y garantizar la calidad de la información divulgada. También incluye los denominados Contenidos básicos, que están formados por los Indicadores de desempeño y otros apartados, así como una serie de pautas sobre aspectos técnicos relacionados con la elaboración de memorias.



² http://www.globalreporting.org/NR/rdonlyres/415F297B-5289-4160-8B6C-7CC034D5BE52/0/G3_GuidelinesESP.pdf

4. Análisis de muestra

Como se informó en el punto 2, se analizó la información obtenida de las 180 empresas, y se clasificó en empresas que se limitan a incluirla en la información institucional a través de sus páginas Web, y Información Sistematizada, empresas que plasman la información en alguno de los formatos existentes; de las cuales 128 empresas emitieron Información Sistematizada y 52 Información no Sistematizada. (Véase Gráfico 1)

Gráfico 1: Empresas emisoras de Información Sistematizada y no Sistematizada

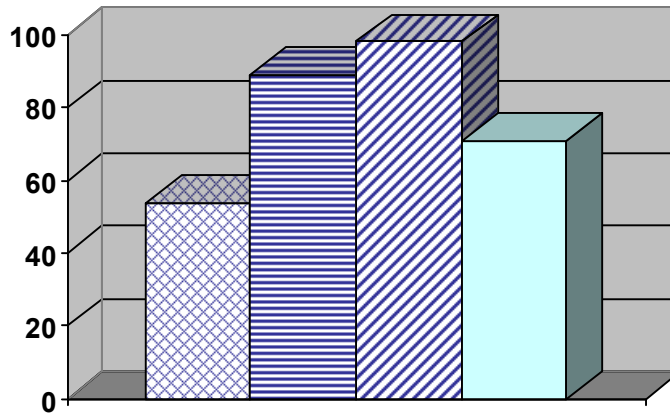


	Referencias	Cantidad
	Empresas emisoras de Información Sistematizada	128
	Empresas emisoras de Información no Sistematizada	52
	Total	180

A partir de este primer análisis, se analizarán los informes emitidos por las correspondientes 128 empresas, entre el año 2004 hasta Junio del 2008.

Como se ha enunciado en la metodología, los informes tomado para analizar son los Informes de Sostenibilidad, las comunicaciones del Progreso, los Informes de Responsabilidad Social Empresaria, entre otros informes; en el lapso analizado de cuatro años, se han encontrado 312 Informes de los cuales 54 corresponden al año 2004, 89 al año 2005, 98 al año 2006 y 71 al 2007. (Véase Gráfico 2)

Gráfico 2: Informes emitidos correspondientes a los períodos 2004, 2005, 2006 y 2007

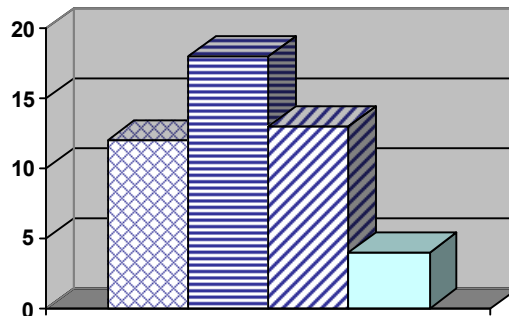


	Referencias	Cantidad
	Informes emitidos correspondientes al período 2004	54
	Informes emitidos correspondientes al período 2005	89
	Informes emitidos correspondientes al período 2006	98
	Informes emitidos correspondientes al período 2007	71

Memorias de Sostenibilidad Emitidas

De los 312 informes encontrados 47 fueron memorias basadas por los manuales del GRI. De las cuales, 12 memorias emitidas corresponden al período 2004, 18 al 2005, 13 al 2006, y 4 al 2007. (Véase Gráfico 3)

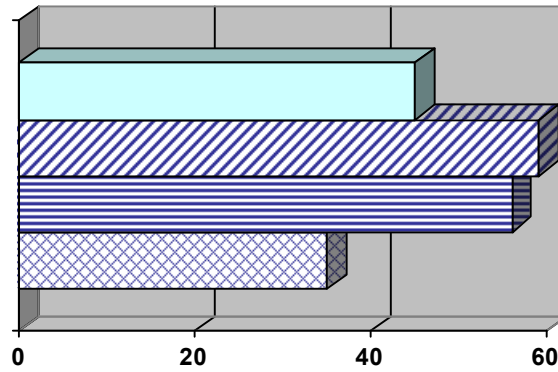
Gráfico 3: Memorias de Sostenibilidad emitidas




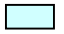


	Referencias	Cantidad
	Memorias emitidas correspondientes al período 2004	12
	Memorias emitidas correspondientes al período 2005	18
	Memorias emitidas correspondientes al período 2006	13
	Memorias emitidas correspondientes al período 2007	4

De los 312 informes encontrados 195 fueron CoP's basadas por los manuales del GRI. De las cuales, 35 memorias emitidas corresponden al período 2004, 56 al 2005, 59 al 2006, y 45 al 2007. (Véase Gráfico 4)

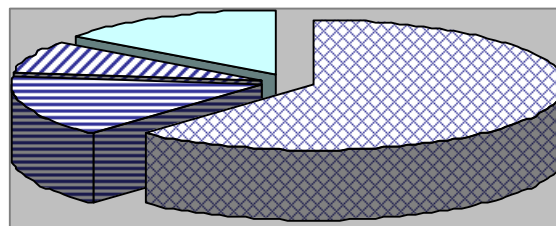
Gráfico 4: COP's emitidos



	Referencias	Cantidad
	CoP's emitidas correspondientes al período 2004	35
	CoP's emitidas correspondientes al período 2005	56
	CoP's emitidas correspondientes al período 2006	59
	CoP's emitidas correspondientes al período 2007	45

Analizando la el tipo de informe emitido por las empresas nos encontramos que 78 empresas han realizado en base a los Principios del Pacto Global (Cop's), 20 empresas han confeccionado sus informes en base al GRI, 10 optaron por difundir su informes de RSE y 19 empresas presentaron otro tipo de informes. (Véase Gráfico 2)

Gráfico 6: Tipo de informes emitidos por las empresas



	Referencias	Cantidad
	Empresas basadas con el Pacto Global	78
	Empresas basadas con el GRI	20
	Empresas basadas con RSE	10
	Otros tipos	19

5. Selección de Información:

5.1. Ejemplos de Información Sistematizada:

5.1.1. Informe de Sostenibilidad

Empresa: CENTRAL DOCK SUD S.A.

Fuente: Corporate Register



POLÍTICA AMBIENTAL DE CENTRAL DOCK SUD S.A.

CENTRAL DOCK SUD S.A. establece a través de este documento la Política Medioambiental que regirá todas sus actuaciones, acorde con la de los grupos corporativos a los que pertenece y adaptada al entorno en el que ejerce su actividad.

Esta Declaración define el Compromiso Medioambiental de la Empresa, así como los Principios Básicos de su Política Ambiental.

Compromiso Medioambiental:

(...)

ALTERACIONES AL AIRE, AGUA Y SUELO

La emisión de gases a la atmósfera es un aspecto identificado y evaluado como significativo por todos los sistemas de gestión ambiental de las centrales termoeléctricas. Si bien las instalaciones de la Central generan en el medio ambiente impactos atmosféricos menores que las originadas por cualquier central térmica de tipo convencional de la misma potencia, como se señala en otro apartado de este capítulo, el monitoreo de control de los contaminantes en gases de chimenea se realiza de manera frecuente y sistemática, registrando los resultados en los protocolos oficiales requeridos por la Resolución SPA 504/01 (con copia controlada a la Secretaría de Política Ambiental de la Provincia de Buenos Aires) e informándolos al ENRE, para su evaluación y a los grupos corporativos a los que pertenece.

EMISIONES DE GASES EN 2006 EN CICLO COMBINADO

	emisión bruta anual	1.477.979,1	toneladas
Anhidrido carbónico	emisión específica	359,7	g/kWh
	emisión bruta anual	489,67	toneladas
Monóxido de Carbono	emisión específica	0,12	g/kWh
	emisión bruta anual	386,47	toneladas
Óxidos de Nitrógeno	emisión específica	0,09	g/kWh
	emisión bruta anual	20,47	toneladas
Dióxidos de azufre	emisión específica	0,01	g/kWh

EMISIONES DE GASES EN 2006 EN TURBINAS DE CICLO ABIERTO (TG07 Y TG08) *

	emisión bruta anual	7.309,22	toneladas
Anhidrido carbónico	emisión específica	744,84	g/kWh
	emisión bruta anual	0,16	toneladas
Monóxido de Carbono	emisión específica	0,02	g/kWh
	emisión bruta anual	24,95	toneladas
Oxidos de Nitrógeno	emisión específica	2,54	g/kWh
	emisión bruta anual	0,02	toneladas
Dióxidos de azufre	emisión específica	0,002	g/kWh

Nota *: Las turbinas a gas TG07 y TG08 estuvieron en periodos de reparación durante gran parte del año 2006.

5.1.2. Comunicación de Progreso

Empresa: Mastellone Hnos. S.A.

Fuente: Material enviado por Mastellone Hnos. S.A.

A continuación se presentarán ejemplos de cada uno de los grupos de Principios (Derechos Humanos) extraídos de las CoP's.

Derechos Humanos

1. Las empresas deben apoyar y respetar la protección de los derechos humanos proclamados a nivel internacional;
2. Evitar verse involucrados en abusos de los derechos humanos;

Mastellone Hnos. S.A. (Comunicación del Progreso 2007)

Nuestro Compromiso o Política

En Mastellone Hnos. respetamos y protegemos los derechos humanos. Este apoyo está plasmado en nuestro Código de Ética y establecemos medidas a tomar en caso de abusos de derechos.

Reafirmamos nuestro compromiso con los principios del Pacto Global y los valores que el mismo promueve, los cuales contemplamos en nuestros valores, que hemos identificado y plasmado como los más importantes para compartir a lo largo de nuestra vida laboral, y los principios rectores, establecidos como guía en todas nuestras relaciones y actuaciones. Estos lineamientos describen las pautas y conductas a seguir por todos los que integran la compañía.

Mastellone Hnos. tiene como principal responsabilidad social la de proveer todos los días del año, en todo el país, una amplia gama de productos lácteos de máxima calidad, cuidando de que lleguen al consumidor con toda la calidad original, por medio de un sistema de logística que trabaja diariamente llegando a más de 77.000 puntos de venta. A partir de esta premisa y en pos del cuidado de la salud, mantenemos informados sobre los progresos que vamos alcanzando, brindamos respuesta al consumidor, y a su familia salud y bienestar, y sobre todo una especial alimentación teniendo en cuenta que nuestros productos lácteos están destinados al consumo masivo, el cual incluye grupos de riesgo como son los niños y los ancianos.

Los parámetros de calidad que se encuentran en nuestros productos para cualquier consumidor, han sido y serán la puerta principal para la mejora continua de la empresa.

Una descripción breve de nuestros Proceso o Sistemas

Política de calidad y Medio Ambiente

De acuerdo al objetivo N° 2 establecido en nuestra política de calidad y medio ambiente, nos comprometemos a "Implementar y mantener un sistema de gestión, promoviendo la mejora continua".

Según lo expresado en el objetivo N° 7 de nuestra política de calidad y medio ambiente, asumimos el compromiso de “Trabajar junto a los proveedores para mejorar la eficiencia en los procesos y el cuidado del medio ambiente”.(...)

Donaciones

Mastellone Hnos. fiel a la sensibilidad social que la ha caracterizado en toda su trayectoria, coopera para cubrir las necesidades básicas de los más pequeños y algunos otros casos particulares donde la demanda es mayor.

Consciente de las necesidades de los sectores de nuestra población más desprotegidos, continuamos con la labor de colaborar con diversas instituciones públicas y privadas (escuelas, comedores, parroquias, fundaciones, etc), grupos de personas o particulares como en años anteriores. Estas colaboraciones pueden ser de productos alimenticios, económicas o elementos escolares.(...)

5.1.3. Informe de Responsabilidad Social Empresaria

Empresa: ENERGÍA SAN JUAN S.A

Fuente: ENERGÍA SAN JUAN S.A

Informe de Responsabilidad Social Empresaria y compromisos con la Comunidad

Actividades:

1. Campaña Solidaria 2 x 1: A partir de mediados del año 2002 comenzó una cruzada solidaria de aportes sostenido de alimentos no perecederos a comedores infantiles. Los aportes son realizados en conjunto entre el personal de la empresa y la compañía.
2. Campaña de Prevención de Riesgo Eléctrico: consiste en visitas a todas las escuelas de las provincias en la que se brinda prevención de accidentes eléctricos. Los contenidos y las técnicas son adecuadas a las distintas edades y capacidades de los niños. Participan niños desde nivel inicial a EGB 3 de escuelas públicas y privadas, también niños y adolescentes de escuelas especiales y comedores infantiles.
3. Entrega de becas de apoyo escolar al personal e hijos de la empresa.
4. Concursos de dibujos en los que participan los hijos del personal; talleres familiares y charlas de prevención.
5. Apoyo a deportistas adolescentes destacados con becas.
6. Apoyo a las mejoras edilicias de lugares de patrimonio social y cultura: teatro, auditorio, Ex EEFF, hospitales y escuelas.
7. Donación de material didáctico a escuelas y comedores infantiles.
8. Inversión en descontaminación, investigación y prevención de PCB. Se realizan tareas de investigación sobre PCB. Acciones de capacitación y prevención sobre el tema PCB, destinadas al personal de ESJ. Exposiciones informativas sobre PCB destinadas a la comunidad y a organismos gubernamentales de control ambiental:
 - 1º- Se realizó un relevamiento y análisis de todos los transformadores
 - 2º- Construcción de un depósito de almacenamiento de transformadores retirados de la red.
 - 3º Se ha aprobado y puesto en marcha en el último mes un Programa de descontaminación de transformadores con aceites con vestigios de PCB.

5.2. Ejemplo de Información no Sistematizada

Empresa: Wal Mart S.R.L.

Fuente: www.wal-mart.com.ar

Desarrollo Sustentable Wal Mart

En Wal-Mart Argentina se ha incluido formalmente el desarrollo sustentable como uno de los pilares estratégicos para su operación; a través de un Comité de Desarrollo Sustentable, la compañía trabaja en iniciativas que "satisfagan las necesidades del presente sin comprometer la posibilidad de las futuras generaciones de satisfacer sus propias necesidades", a través de políticas y procedimientos de protección y uso racional de los recursos.

La compañía desarrolla continuamente diferentes acciones de concientización de desarrollo sustentable.

Todos podemos ser agentes de cambio, este también es nuestro desafío.



Acciones en curso:

Desde el 15 de mayo, todas nuestras unidades comerciales (14 Supercenters y changomas) se reemplazarán las tradicionales bolsas plásticas por **bolsas oxi-biodegradables**; ofreciendo una solución concreta al problema de las bolsas plásticas.

Bolsas Oxi-Biodegradables, características:

Las bolsas oxi-biodegradables incluyen en su proceso de elaboración un aditivo que rompe los enlaces de carbono-carbono, transformándose de esta manera en productos sensibles a la luz solar, humedad, temperatura, y otros factores ambientales que inician un proceso de degradación natural, al mismo tiempo que mantienen sus propiedades de resistencia y seguridad en el contacto con los alimentos, como si se tratase de bolsas tradicionales.



6. Conclusiones

Bibliografía

www.corporateregister.com

www.telefonica.com.ar

www.repsolypf.com

www.noblezapiccardo.com

<http://www.ecodes.org/pages/noticias/evento.asp?ID=1217>

http://www.transredes.com/gri_01AB.php

Anexo 1: Muestra de Empresas con Informes Publicados

Empresa	2004	2005	2006	2007
Acindar Ind. Arg. de Aceros S.A.		X	X	X
Adecco Argentina S.A			X	X
Aeropuertos Argentina 2000	X			X
Aguas De La Rioja S.A				X
American Express Argentina S.A.		X		
Arca Distribuciones S.A. - Tsu Cosméticos		X		X
Arcor SAIC	X	X	X	X
Arelauquen Golf & Country Club		X	X	
Argenti Lemon	X	X	X	X
Asociación Cristiana de Dirigentes de Empresa			X	
Atacama S.A. de Publicidad	X	X	X	X
Autopistas del Sol		X	X	X
B&B Consultora S.A.		X	X	X
Banco Galicia		X	X	X
Banco Rio de la Plata S.A.	X	X	X	
Banco Santander Río S.A.			X	
BASE 365 - Bs. As. Sistemas de Seguridad y Emergencias S.R.L.			X	X
BASF Argentina S.A.		X	X	
Basso S.A.			X	X
BBVA Banco Frances S.A.	X	X	X	
Bodegas Chandon S.A.		X	X	X
Bodegas Familia Zuccardi	X	X	X	
Bodegas y Viñedos Crotta SA	X	X		
British American Tobacco Argentina	X	X	X	
Camara Argentina De Comercio		X		
Camuzzi Gas Pampeana S.A. y Camuzzi Gas del Sur S.A.	X	X	X	X
Capilatis			X	X
CAPSA (Companias Asociadas Petroleras S.A.) / CAPEX S.A.	X	X	X	X
Central Costanera S.A		X	X	
Central Dock Sud S.A			X	X
Centre for Human Rights and Environment	X			
Centro Interaccion Multimedia (Apex America)		X	X	X
Cerrajería Herrajes			X	
Cervecería y maltería Quilmes		X	X	
Cia Azucarera Los Balcanes S.A.	X	X	X	
Corrugadora Centro S.A.		X		X
Covemat S.R.L.		X		X
Deloitte & CO. S.R.L.	X	X	X	X
Dellacasa y Castillo Consultores			X	
DuPont Argentina SA	X	X	X	
Edelar S.A	X	X	X	
Edemsa - Empresa Distribuidora de Electricidad de Mendoza Sociedad Anónima		X	X	
EDENOR		X	X	X
Edesa	X		X	X

Edesal	X	X	X	X
EDESE S.A.			X	
EDESUR	X	X	X	
Empresa de Distribucion Electrica de Tucuman S.A. - EDET	X	X	X	X
Empresa de Energia Rio Negro S.A.		X		X
Empresa Distribuidora de Energia Atlantica - EDEA	X	X	X	
Empresa Provincial de Energia de Cord	X	X	X	
Energia San Juan S.A.	X		X	
EPEN (Ente Provincial de Energia del Neuquen)	X	X	X	X
Establecimiento Las Marias		X	X	
Fiat Argentina S.A.		X	X	X
Finca La Celia S.A.		X	X	
Ford Argentina SCA	X	X	X	X
Francisco Boixados S.A.C.				X
Fundación de Organización Comunitaria		X		
Gas Natural Ban, SA	X	X	X	
Grupo Burco	X			X
Grupo Clarin S.A.			X	
Grupo Cliba	X	X		
Grupo Concesionario del Oeste S.A.	X	X		
Grupo los Grobo S.A.		X	X	X
Grupo Motta		X	X	
Grupo Sancor Seguros S.A.		X	X	
Grupo Zurich				X
Hidroeléctrica El Chocón		X	X	
IMPESA			X	X
Industrias Amanco Argentina S.A.		X		X
Instituto Modelo de Cardiología Privado S.R.L.				X
Invap S.E.		X	X	X
La Agrícola Regional Cooperativa Limitada Agropecuaria de Consumo Y Servicios Públicos			X	
La Voz del Interior S.A.		X	X	
Ledesma SAAI		X	X	X
MANPOWER Argentina	X	X	X	
Masisa Argentina S.A.		X	X	X
Mastellone Hermanos S. A		X	X	X
Metrogas S.A.				X
Minera Alumbreira	X	X	X	X
Minera Alumbreira Ltd.	X	X	X	
Neoris Argentina S.A.			X	
Nestle Argentina	X	X	X	
Nextel Communications Argentina S.A.	X	X		
Noren Plast S.A.	X	X	X	X
Novartis Argentina S.A.	X	X	X	X
Organizacion Techint	X	X	X	X
Pan American Energy LLC		X	X	X
Paolini S.A.I.C.	X	X	X	
Presidente Inmobiliaria		X		
Publicidad Sarmiento S.A.				X

Quiplast S.A.	X	X	X	
Reina Victoria SRL				X
Reinscoop Ltda.			X	X
Repsol YPF – Argentina			X	X
Ricoh Argentina			X	X
Rio Uruguay Cooperativa de Seguros Ltda.		X	X	X
S.A. La Nacion			X	X
SAFEGE, Argentina				X
Schneider Electric Argentina	X	X		X
Servicios y Productos para Bebidas Refrescantes S.R.L.		X		
SESA INTERNACIONAL S.A.				X
Shell Compañía Argentina de Petroleo S.A.	X	X	X	X
Siemens S.A.			X	
Sintesis Quimica S.A.I.C.		X	X	X
Stenfar S.A.I.C.		X	X	X
Taranto San Juan S.A.	X	X		X
Tecnovo S.A.			X	
Telecom Argentina S.A.	X	X	X	
Telefonica de Argentina S.A.	X	X	X	
Tersuave S.A.	X	X	X	X
Tetra Pak S.R.L.		X	X	X
The Alterna Group S.A.	X		X	X
The Value Brand Company de Argentina SCA		X	X	X
TNT Argentina S.A.	X	X	X	
Tolbiac S.R.L.			X	
Tort Valls S.A.				X
Toyota Argentina S.A.	X	X	X	X
Transba S.A	X	X	X	X
Transener S.A.	X	X	X	
Transportadora de Gas del Norte S.A.	X	X	X	
Transportadora de Gas del Sur S.A.	X	X	X	X
Unilever de Argentina	X	X	X	
Uniline Exhibitions		X	X	X
Vical S.A.	X		X	
Volkswagen Argentina S.A.		X	X	X

Bibliografía

Pahlen Acuña y Fronti de García. "Contabilidad Social y Ambiental". Macchi, setiembre de 2004. Cap. I, Cap. X Cap. XVIII.

García Casella, Carlos L. (1997) La contabilidad ecológica para la determinación de los resultados. Capítulo 6 en Enfoque Multiparadigmático de la contabilidad: Modelos, Sistemas y Prácticas deducibles para diversos contextos.

Pahlen, R; Fronti, L; D'Onofrio, P; Marco conceptual de la información medioambiental, Revista enfoques, febrero del 2003, Pág. 52

Fernández Cuesta, Carmen: Presupuestación de la gestión Empresarial", citando a Fernández Cuesta: "El coste de descontaminación y restauración del entorno natural" revista Financiación y Contabilidad. Vol. XXIII N. 81 (1994)

Fronti de García, Luisa;"Impacto Ambiental: Sus posibilidades de captación y control a través de la información contable", Edit. Economizarte, 1999.

Marco Conceptual de la Información Medioambiental, Fronti, Pahlen y D'Onofrio; Trabajo presentado en las XVII Jornadas de Contabilidad, XV Auditoria, IV Gestión y Costos, realizadas en el Colegio de Graduados de Ciencias Económicas, Diciembre 2002

Suárez Kimura Elsa, Bancalari Silvana. Trabajo que integra el Proyecto de Investigación "Contabilidad ambiental de Gestión Financiera" dirigido por Pahlen Acuña- Fronti de García. Programación científica 2004-2005. Cap 7.

Fronti de García, Pahlen Acuña. "Contabilidad ambiental de gestión y financiera". 2005 Ediciones Cooperativas.

Páginas Webs

www.corporateregister.com

www.pactomundial.org/

www.telefonica.com.ar

www.repsolypf.com

www.noblezapiccardo.com

<http://www.ecodes.org/pages/noticias/evento.asp?ID=1217>

http://www.transredes.com/gri_01AB.php

http://www.pactomundialmexico.org.mx/pm_site/pdfs/Comunicaci%C3%B3n%20de%20Progreso.pdf

http://www.globalreporting.org/NR/rdonlyres/415F297B-5289-4160-8B6C-7CC034D5BE52/0/G3_GuidelinesESP.pdf