

Perfiles de los/las ingresantes al Colegio Nacional de Buenos Aires. 2015.

Juan Carlos Imbrogno, Silvia Di Segni, Mario Larroca y Jose Rodríguez de la Fuente.

Cita:

Juan Carlos Imbrogno, Silvia Di Segni, Mario Larroca y Jose Rodríguez de la Fuente (2015). *Perfiles de los/las ingresantes al Colegio Nacional de Buenos Aires. 2015.*

Dirección estable: <https://www.aacademica.org/joserodriguez/102>

ARK: <https://n2t.net/ark:/13683/pq7B/rs7>



Esta obra está bajo una licencia de Creative Commons.
Para ver una copia de esta licencia, visite
<https://creativecommons.org/licenses/by-nc-nd/4.0/deed.es>.

Acta Académica es un proyecto académico sin fines de lucro enmarcado en la iniciativa de acceso abierto. Acta Académica fue creado para facilitar a investigadores de todo el mundo el compartir su producción académica. Para crear un perfil gratuitamente o acceder a otros trabajos visite: <https://www.aacademica.org>.



Universidad de Buenos Aires
Colegio Nacional de Buenos Aires
Instituto de Investigaciones en Humanidades
Dr. Gerardo H. Pagés



Perfiles de los/las ingresantes al Colegio Nacional de Buenos Aires – 2015

Una caracterización multidimensional de los/las ingresantes al
CNBA 2015

Buenos Aires - Octubre 2015

A PROPÓSITO DEL ESTUDIO

El Informe “Perfiles de los/las ingresantes al Colegio Nacional de Buenos Aires – 2015: Una caracterización multidimensional de los/las ingresantes al CNBA”, es el resultado de una investigación realizada en el marco de la línea de acción: “La persona que aprende” del Instituto de Investigaciones en Humanidades “Dr. Gerardo Pagés” del Colegio Nacional de Buenos Aires.

La coordinación general de este estudio estuvo a cargo de Juan Carlos Imbrogno, Silvia Di Segni, Mario Larroca y José Rodríguez de la Fuente, quienes participaron en las diferentes etapas del mismo hasta la elaboración del presente informe. Por su parte, José Rodríguez de la Fuente además asumió la responsabilidad metodológica del estudio.

En la etapa de relevamiento de información colaboró Lucía Liñares, quien además, llevó a cabo la lectura crítica de la versión final del presente informe.

El diseño del dispositivo *on line* para el relevamiento de información y parte de su procesamiento estuvo a cargo de Damián Fernández Sosa, jefe del Departamento de Servicios Informáticos.

Han contribuido generosamente a la realización de este estudio las autoridades, numerosos/as profesores/as, tutores/as, preceptores/as, personal del Dirección de Extensión y Bienestar Estudiantil y estudiantes del Colegio Nacional de Buenos Aires.

Aspectos metodológicos

Este informe tiene como objeto presentar algunas de las características de los/las jóvenes ingresantes al Colegio Nacional de Buenos Aires (CNBA) durante el año 2015. Para tal finalidad se ha replicado el abordaje metodológico utilizado en el estudio “Perfiles de los/las ingresantes al Colegio Nacional de Buenos Aires – 2014: Una caracterización multidimensional de los/las ingresantes al CNBA”. Dicho abordaje contemplaba una triangulación de métodos cuantitativos y cualitativos, utilizando las técnicas de encuestas y grupos focales. Para el primer caso se realizó un relevamiento con un cuestionario auto-administrado que fue respondido por los ingresantes a primer año en su totalidad, por lo que puede decirse que adquiere un carácter censal. En el segundo caso, se conformaron grupos de aproximadamente doce estudiantes, elegidos al azar y distribuidos equitativamente según género y división a la que pertenecían. La utilización de esta segunda técnica estuvo amparada en el hecho de profundizar de manera cualitativa algunos elementos que habían surgido del relevamiento por encuesta y de los hallazgos evidenciados en el estudio anteriormente citado.

Puede adelantarse, que en términos generales, los resultados provenientes del análisis del relevamiento cuantitativo y cualitativo, como era esperable, son consistentes y similares con las tendencias descritas para el estudio de los perfiles de los ingresantes al CNBA en 2014. Esto se debe principalmente a que los dos relevamientos fueron realizados en períodos de tiempo cercanos entre sí y a que la población de estudio tiene características prácticamente idénticas¹. Es debido a estas cuestiones que el presente informe tendrá un carácter complementario en función de lo evidenciado en el estudio anterior, remarcando algunas diferencias encontradas y profundizando algunos elementos.

Características de los/las ingresantes 2015

En este apartado se presentarán algunas de las características más relevantes que deberían ser consideradas para construir los perfiles de los estudiantes ingresantes al CNBA en 2015. Debido a lo comentado en el apartado anterior, únicamente se hará referencia a aquellos elementos distintivos que permiten establecer algunos matices y diferenciaciones con respecto a lo relevado en 2014.

¹ Para el caso del relevamiento por encuesta, indirectamente la similitud en los datos recabados en 2014 y 2015, es un indicador del grado de confiabilidad que presenta el instrumento utilizado, es decir, su capacidad para producir resultados iguales en una aplicación repetida al mismo sujeto u objeto (Hernández Sampieri, Fernández Collado, y Baptista Lucio, 2007, p 235).

Principales características socio-demográficas

La distribución de la población en base al género declarado es relativamente equitativa (con una leve preponderancia del género femenino), existiendo un 0,4% que no se reconoce ni como varón, ni como mujer.

Cuadro 1: Género. Ingresantes 2015. CNBA.		
Género	N	%
Masculino	215	45,3
Femenino	258	54,3
Otro	2	0,4
Total	475	100,0

Base: Total ingresantes (475 casos). Fuente: Encuesta sobre perfiles de los /las ingresantes CNBA. Marzo 2015.

Con respecto a la estructura etaria, aproximadamente el 75% contaba, en ese entonces, con 13 años mientras que un 23% aún tenía 14 años. Es relevante dar cuenta que aproximadamente un 2% de los estudiantes ha ingresado a la institución con 14 años, es decir que entraron con una año más al que correspondería según el ciclo educativo.

Cuadro 2: Edad. Ingresantes 2015. CNBA.		
Edad	N	%
12 Años	110	23,1
13 Años	355	74,6
14 Años	11	2,3
Total	476	100,0

Base: Total ingresantes (476 casos). Fuente: Encuesta sobre perfiles de los /las ingresantes CNBA. Marzo 2015.

Por otro lado, si bien la mayor parte de los ingresantes ha nacido en Argentina, de los 477 respondientes, 25 se identificaron como nacidos fuera del país, encabezando la lista los provenientes de Estados Unidos (5) y de Corea (4). A su vez, la gran mayoría de estos viven en el país hace más de cinco años.

Cuadro 3: Lugar de nacimiento. Ingresantes 2015. CNBA.		
Lugar de nacimiento	N	%
Argentina	452	94,8
Brasil	2	,4
Bolivia	2	,4
China	1	,2
Corea	4	,8
España	3	,6
Estados Unidos	5	1,0
Holanda	1	,2

Israel	1	,2
Japón	2	,4
México	1	,2
Paraguay	1	,2
Perú	2	,4
Total	477	100,0

Base: Total ingresantes (477 casos). Fuente: Encuesta sobre perfiles de los /las ingresantes CNBA. Marzo 2015.

Características del hogar. Lugar de residencia. Tiempo de viaje.

Las variables relevadas en este eje temático arrojan prácticamente los mismos resultados que en la encuesta realizada en 2014.

Clima socio-cultural del hogar

Tanto para los aspectos vinculados al clima educativo del hogar, es decir, el máximo nivel educativo alcanzado por alguno de los integrantes del mismo, como para el origen de clase que tienen los ingresantes, el análisis del relevamiento llevado a cabo en 2015 no presenta considerables diferencias con respecto al de 2014.

Relación con los adultos del hogar

Con respecto a este ítem, también se encontraron resultados similares a los de 2014.

Trayectoria educativa

Los datos relevados a partir de la encuesta realizada en 2015, con respecto a la trayectoria educativa (cambios de escuela, tipos de escuela, carácter bilingüe, etc.) de los ingresantes presentan similitudes con los descritos para 2014.

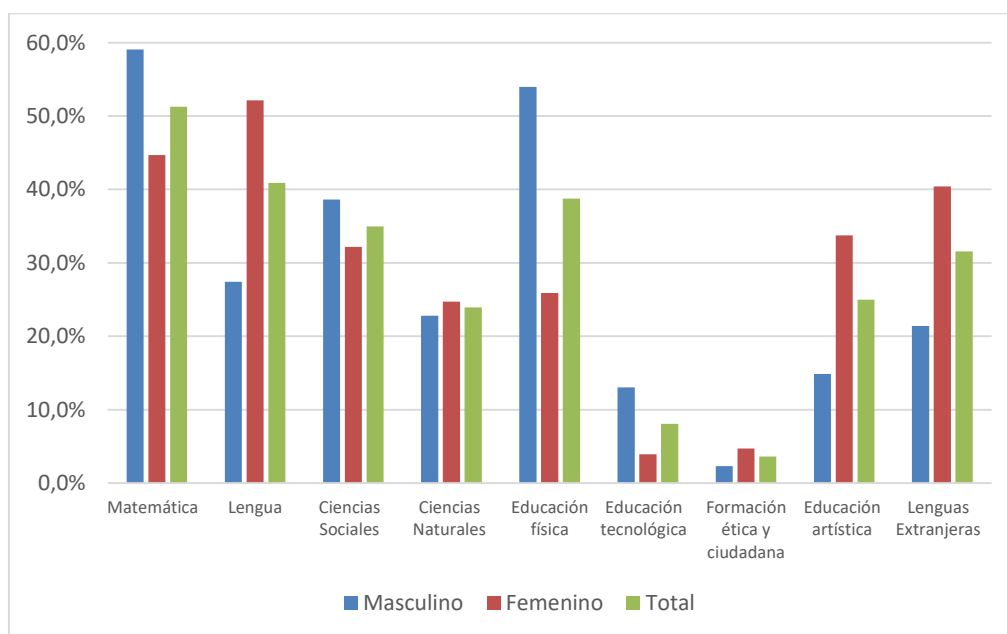
Hábitos de estudio

Los datos relevados para este ítem muestran valores similares a los hallados en 2014.

Áreas de estudio preferidas

En este apartado se presentan las preferencias académicas que tienen los ingresantes de primer año, de acuerdo a sus experiencias en la escuela primaria. Al igual que en el año anterior, la materia que aparece como la de mayor preferencia es matemática (51%), en ambos géneros. Lengua se posiciona en segundo lugar (41%) como una de las materias que más les gustan a los estudiantes (41%), mientras que en el relevamiento de 2014 la misma se ubicaba en el sexto lugar en el orden de preferencia, con el 26% de aprobación. En tercer y cuarto lugar, respectivamente, se ubican Educación Física (39%) y Ciencias Sociales (35%).

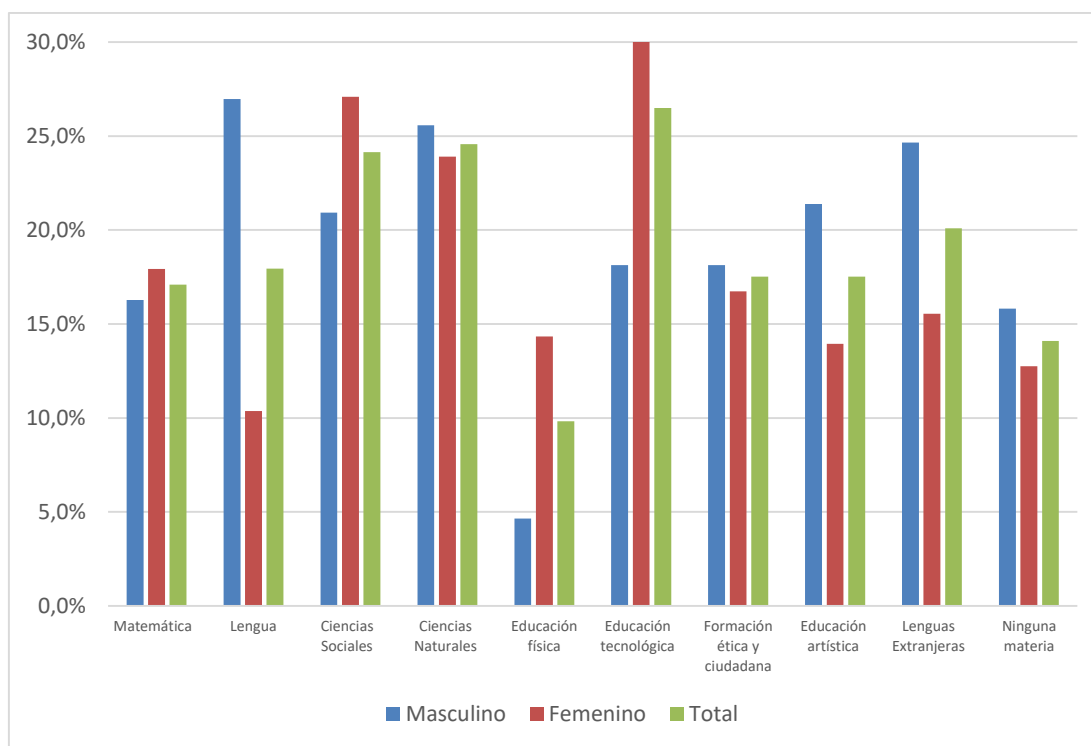
Gráfico 1: Preferencia de materias en la primaria según género. Ingresantes 2015. CNBA.



Matemática y Educación Física, son identificadas como las dos materias de mayor preferencia en la primaria por parte de los ingresantes varones (59% y 54%, respectivamente), mientras que Lengua (52%), Lenguas Extranjeras (40%) y Educación Artística (34%) adquieren preferencia por parte de las estudiantes mujeres, similares a los resultados de 2014.

Al igual que para los ingresantes de 2014, las materias que consideran que más los aburrían en el primario son Educación Tecnológica (27%), Ciencias Sociales (24%) y Ciencias Naturales (25%), siendo, a su vez, estas materias las menos preferidas por las mujeres. Los varones, por otro lado, postulan a Lengua (27%), Ciencias Naturales (26%) y Lenguas Extranjeras (25%), como aquellas materias que más los aburrían en la primaria.

Gráfico 2: Materias aburridas en la primaria según género. Ingresantes 2015. CNBA.



Preparación para el ingreso

Las tendencias evidenciadas en 2015 no indicarían diferencias con respecto al porcentaje de ingresantes que ha acudido en forma complementaria al curso de ingreso a academias privadas, clases de apoyo en el CNBA y clases con profesores particulares en 2014. La asistencia a academias o institutos privados, continuaría remarcando la desigualdad existente en el acceso al Colegio, debido a que un 72% de los ingresantes ha acudido a este tipo de apoyo privado, tal como se muestra en el cuadro 4.

Edad	N	%
Si	341	72,1
No	127	26,8
No Se / No quiero Responder	5	1,1
Total	473	100,0

Base: Total ingresantes (473 casos). Fuente: Encuesta sobre perfiles de los /las ingresantes CNBA. Marzo 2015.

Al ser instituciones costosas, el estrato social de origen, es decir del hogar de los ingresantes, actúa como un factor diferencial en el acceso a una academia privada, como puede interpretarse en el cuadro 5: mientras que aquellos provenientes del estrato de directivos, gerentes y empresarios han accedido en un 77% a academias privadas de estudio, dicha proporción va disminuyendo para los estratos peor posicionados. A su vez son los ingresantes de los sectores más desventajados de la estructura social los que recurren a las clases de apoyo brindadas por el colegio para poder llevar adelante el ingreso. Dicha tendencia se desarrolla también en el caso de la recurrencia a profesores particulares en el período de ingreso al CNBA.

Cuadro 5. Asistencia a una academia privada a la par del curso de ingreso al CNBA según estrato social del hogar. Ingresantes 2015. CNBA.					
		Asistió	No asistió	No Se / No quiero Responder	Total
Estrato social del hogar	Directivos, gerentes, empresarios	77,4%	22,6%	-	100,0%
	Profesionales	81,0%	19,0%	-	100,0%
	Técnicos, comerciantes y supervisores	61,4%	37,1%	1,4%	100,0%
	Empleados no manuales de baja calificación	35,7%	64,3%	-	100,0%
	Obrero. Manual	42,9%	50,0%	7,1%	100,0%
	Servicio doméstico		100,0%	-	100,0%
	Otros	69,4%	30,6%	-	100,0%
Total		73,4%	26,2%	,5%	100,0%

Base: Total ingresantes (413 casos). Fuente: Encuesta sobre perfiles de los /las ingresantes CNBA. Marzo 2015.

Cuadro 6. Asistencia a clases de apoyo del colegio a la par del curso de ingreso según estrato social del hogar. Ingresantes 2015. CNBA.					
		Asistió	No asistió	No Se / No quiero Responder	Total
Estrato social del hogar	Directivos, gerentes, empresarios	6,5%	93,5%	-	100,0%
	Profesionales	6,1%	93,1%	,8%	100,0%
	Técnicos, comerciantes y supervisores	18,6%	80,0%	1,4%	100,0%

	Empleados no manuales de baja calificación	28,6%	64,3%	7,1%	100,0%
	Obrero. Manual	28,6%	71,4%	-	100,0%
	Servicio doméstico	-	100,0%	-	100,0%
	Otros	11,1%	86,1%	2,8%	100,0%
	Total	10,2%	88,6%	1,2%	100,0%

Base: Total ingresantes (413 casos). Fuente: Encuesta sobre perfiles de los /las ingresantes CNBA. Marzo 2015.

Cuadro 7. Asistencia a profesor particular a la par del curso de ingreso al CNBA según estrato social del hogar. Ingresantes 2015. CNBA.					
		Asistió	No asistió	No Se / No quiero Responder	Total
Estrato social del hogar	Directivos, gerentes, empresarios	22,6%	77,4%	-	100,0%
	Profesionales	17,8%	80,2%	2,0%	100,0%
	Técnicos, comerciantes y supervisores	25,0%	73,5%	1,5%	100,0%
	Empleados no manuales de baja calificación	42,9%	57,1%	-	100,0%
	Obrero. Manual	35,7%	57,1%	7,1%	100,0%
	Servicio doméstico	100,0%		-	100,0%
	Otros	22,2%	77,8%	-	100,0%
Total		21,4%	76,9%	1,7%	100,0%

Base: Total ingresantes (413 casos). Fuente: Encuesta sobre perfiles de los /las ingresantes CNBA. Marzo 2015.

Finalmente, el porcentaje de ingresantes que accedió al colegio sin necesidad de realizar ningún tipo de apoyo complementario al curso de ingreso es similar al hallado en el año anterior (9%). En este sentido, la mayoría de los estudiantes que han ingresado han accedido al CNBA a través de cursos complementarios en academias privadas, clases de apoyo del colegio o profesores particulares.

Cuadro 8. Preparación complementaria para el ingreso al CNBA. Ingresantes 2015. CNBA.		
Preparación para ingreso	N	%
No asistió a ningún tipo de preparación	38	8,8%
Asistió a algún tipo de preparación	394	91,2%
Total	478	100,0%

Base: Total ingresantes (478 casos). Fuente: Encuesta sobre perfiles de los /las ingresantes CNBA. Marzo 2015.

Al cruzar la asistencia a una academia con el tipo de institución escolar de la cual egresaron los ingresantes, puede interpretarse que las posibilidades de acceso a este tipo de apoyo complementario al curso de ingreso son diferenciales y desiguales según si el carácter de la institución escolar primaria. Son aquellos que han egresado de escuelas privadas laicas los que reportan mayores porcentajes (80%) de asistencia a una academia para la preparación para el curso de ingreso, mientras que los que provienen de escuelas públicas ven reducidas sus probabilidades con respecto a los anteriores en un 14%.

Cuadro 9. Asistencia a una academia privada complementaria al curso de ingreso al CNBA según tipo de escuela primaria. Ingresantes 2015. CNBA.						
A la par del curso de ingreso del CNBA ¿ibas a una academia para prepararte?	La escuela primaria de la cual egresaste, era ...					
	Pública	%	Privada Laico	%	Privado religiosa	%
Sí	129	65,8%	145	79,7%	67	71,3%
No	66	33,7%	34	18,7%	26	27,7%
No sé/No quiero responder	1	,5%	3	1,6%	1	1,1%
Total	196	100,0%	182	100,0%	94	100,0%

Base: Total ingresantes (472 casos). Fuente: Encuesta sobre perfiles de los /las ingresantes CNBA. Marzo 2015.

Al igual que para los ingresantes de 2014, una amplia mayoría de los estudiantes de primer año de 2015 indicaron que las exigencias del curso de ingreso y la academia eran superiores a la dificultad que les planteaban finalmente en los exámenes:

“En el curso de ingreso te re asustaban igual, no se para qué... para que pongas más empeño, no se por qué pero te re asustaban” (Mujer, TM)

“La academia era mucho más exigente que lo que después te daban en el curso, te daban una guía de matemática que era re difícil y después de tomaban un examen que era mucho más fácil” (Varón, TM)

Por otra parte, matemática y geografía fueron identificadas por los estudiantes como las asignaturas de mayor dificultad en el curso de ingreso, es decir, a las que había que dedicarle un considerable tiempo de estudio. La segunda, específicamente fue caracterizada como “pesada”, “complicada”, para la que era necesario “recordar muchos datos”.

Algunos de los ingresantes que concurrieron a academias privadas a la par del curso de ingreso, indicaron su importancia para poder haber aprobado exitosamente los exámenes.

“Yo no entraba sin la academia, me hubiera costado mucho” (Mujer, TV)

“Para mi aparte de ayudarte [la academia] te ayuda a organizarte (...) no es sólo estudiar”
(Mujer, TM)

Otra de las particularidades que los ingresantes remarcaban continuamente era la comparación entre el curso de ingreso y la escuela primaria, específicamente el séptimo grado. En primer lugar percibían la distancia existente entre los contenidos brindados por el curso y los del último grado del primario:

“Yo a veces me sentía como que sabía más que el profesor de lengua. Porque era como que explicaba algo y le faltaba explicar algo” (Mujer, TT)

“Íbamos muy lento en matemática y no me gustaba hablar mucho en la clase de matemática, porque sabía las cosas e iban mucho más atrasados, y como tuve mucho apoyo de mis amigos y no me tenían envidia, a veces yo los ayudaba pero a la profesora no le importaba” (Mujer, TT)

Finalmente, los estudiantes indican que la relación con los maestros del primario era ambivalente: algunos los apoyaban para que puedan realizar el curso de ingreso al CNBA, mientras que otros no lo hacían, sintiéndose los ingresantes en muchos casos “discriminados” por el hecho de, paralelamente, estar haciendo un curso para acceder a otra institución educativa:

“Cuando yo quería participar en la clase de ciencias sociales [escuela primaria] (...) porque ya lo habíamos visto, no me dejaba participar la profesora” (Mujer, TM)

“A mi la mayoría [maestros primario] me tenía mucho odio” (Mujer, TM)

“La directora, me llamaba y era como que me hacían sentir mal de que me iba” (Mujer, TT)

“En la escuela tenía una maestra que no le gustaba que le hable del Nacional” (Mujer, TV)

Percepción e imaginario sobre el CNBA

Al igual que como fue representado en el informe sobre los perfiles de los ingresantes en 2014, los ingresantes, en una proporción relevante, consideran que personas importantes de su vida han concurrido a la institución, desde familiares y amigos, hasta figuras públicas de la política de gran reconocimiento. En este sentido, cuando fueron indagados en forma abierta, es decir, sin ninguna prescripción en las respuestas, la figura que apareció con mayor recurrencia es la de “otros familiares y amigos”, entre los que se encontrarían tíos, primos, amigos, etc. En segundo lugar, y en función de las representaciones sociales que se construyen en torno a la idea del colegio, aparecen los próceres como las individualidades importantes que estudiaron en el colegio, entre los que se encuentran en primer lugar Manuel Belgrano con 36 menciones y Mariano Moreno con 8 menciones. Algunos políticos contemporáneos, también aparecen en la lista, aunque con una baja representación, entre los que se encuentra Axel Kicillof con 5 menciones.

Cuadro 10. Personas importantes que estudiaron en el CNBA. Ingresantes 2015. CNBA.		
Personas importantes que estudiaron en el CNBA para ingresantes	N	%
Otros familiares o amigos	114	31,6%
Próceres	97	26,9%
Hermanos	50	13,9%
Padre	40	11,1%
Madre	22	6,1%
Otras menciones	27	7,5%
Políticos	6	1,7%
Escritores o periodistas	5	1,4%
Científicos	-	0,0%

Base: Total que ingresantes que respondieron que alguna persona importante para ellos estudió en el CNBA (184 casos). Fuente: Encuesta sobre perfiles de los /las ingresantes CNBA. Marzo 2015.

Como bien se indicó en parte anteriormente, tanto desde el curso de ingreso como desde la academia y desde otros ámbitos, los ingresantes construyeron una imagen del CNBA ligada a la dificultad académica, que en principio, en su corto trayecto en la institución no han percibido:

“En el curso nos hacían una imagen del colegio como que era imposible pasar de primero y ahora es todo más tranquilo, vos tenés libertad, aunque la libertad viene con mucha responsabilidad” (Mujer, TT)

“Para mi mamá es demasiado exigente para lo que es realidad”

Sin embargo algunos estudiantes ya van percibiendo que con el paso del tiempo la exigencia de los docentes aumenta en mayor medida, y establecen comparaciones con la exigencia experimentada en la escuela primaria:

“Nos dijeron que íbamos a tener seis pruebas por semana y nosotros en la primaria ya teníamos dos y nos quejábamos” (Mujer, TV)

Motivo de elección del CNBA

No son únicamente las personas de referencia que han transitado parte de su vida académica en el Colegio lo que lleva a que los ingresantes hayan optado por el mismo. La mayoría indica que la elección del colegio estuvo guiada porque creen que éste “los preparará para el futuro” (76%), a su vez, casi la mitad (42%) cree que el CNBA es el mejor lugar para aprender y un 7% lo hizo “porque les gusta estudiar”. De alguna forma, todas estas respuestas estarían evidenciando que los estudiantes tienen una imagen del colegio como un lugar de aprendizaje y estudio, ligada principalmente a sus expectativas sobre su futuro.

En contraposición a estos motivos esgrimidos por los ingresantes, un 17% indicó que accedió al colegio no por elección propia, sino por sugerencia de sus familiares o personas adultas cercanas, mientras que un 8% lo hizo porque sus amigos vendrían a este colegio también.

Cuadro 11. Motivo de elección del CNBA. Ingresantes 2015. CNBA.		
¿Por qué elegiste el CNBA como colegio secundario?	N	%
Porque creo que me va a preparar para el futuro	355	76,3%
Tengo ganas de aprender y este me pareció el lugar correcto	198	42,6%
No lo elegí yo, me lo sugirieron mis familiares o personas adultas cercanas	81	17,4%
Mis amigos/amiga iban a venir o vienen acá también	37	8,0%
Porque me gusta estudiar	32	6,9%
Otro motivo	20	4,3%
Me queda cerca de mi casa, cómodo	6	1,3%
NS/ NC	4	,9%

Base: Total ingresantes (478 casos). Fuente: Encuesta sobre perfiles de los /las ingresantes CNBA. Marzo 2015.

En muchas ocasiones, la visita guiada que se realiza en el colegio puede influir en la decisión de los estudiantes primarios sobre su posibilidad de elección. De aquellos que indicaron que hicieron una visita guiada, aproximadamente un 60% indicó que esa visita pudo influir en la decisión de ingresar

al colegio, disminuyendo dicha proporción en 15 puntos porcentuales con respecto a lo indagado en 2014.

Cuadro 12. Visita guía al CNBA. Ingresantes 2015. CNBA				
	Visita al colegio previo ingreso		Influencia de la visita en la decisión de ingresar al Colegio**	
	N	%	N	%
Sí	229	48,3	135	59,5
No	235	49,6	85	37,4
No sé / No quiero responder	10	2,1	7	3,1
Total	474	100,0	227	100,0

*Base: Total ingresantes (474 casos). Fuente: Encuesta sobre perfiles de los /las ingresantes CNBA. Marzo 2015.

** Base: Total ingresantes que realizaron una visita guiada al CNBA (227 casos). Fuente: Encuesta sobre perfiles de los /las ingresantes CNBA. Marzo 2015.

En los grupos focales emergieron diferentes posicionamientos frente al interrogante de los motivos por los cuales los ingresantes indican haber elegido el Colegio. Como bien se describió anteriormente, las ideas de “formación para el futuro”, “nivel académico” y “excelencia” adquieren una importante presencia en los relatos.

La obligación o el mandato parental aparecen como otra de las causas que guiaron a los ingresantes a acceder a la institución. Muchas veces dicha obligación es fundamentada desde la historia familiar, es decir, debido a que otras familiares han concurrido al CNBA, o desde la excelencia educativa:

“[Refiriéndose al padre] Porque le gustaba y tenía muy buena enseñanza, exigente y me dijo: vas a ir al Buenos Aires” (Mujer, TV)

“Yo no lo elegí, mis papás me obligaron y tuve muchos problemas con mis papás (...) decían que era un muy buen colegio y querían que venga” (Mujer, TT)

En contraposición, según los estudiantes algunos padres intentaron intervenir pero para disuadirlos de ingresar al Colegio

“A mi me paso lo contrario yo quería venir y me dijeron que no, que iba a ser muy difícil y yo les dije que no me importa” (Varón, TT)

La visita guiada influyó en la decisión de concurrir a la escuela debido al impacto que generaron las características arquitectónicas de la misma:

“Es grande, tiene un montón de cosas, tipo la sala de física, el observatorio” (Varón, TM)

“Estaba ente el “pele” y éste [CNBA] y cuando hice la visita guiada decidí este” (Varón, TM)

Por último, la vida política del colegio se constituye como otro factor relevante para comprender la elección de la escuela:

“A mi me encanta la política, de hecho es una de las razones por las que estoy acá” (Varón, TV).

Relación escuela-primaria

Con respecto a este ítem, se encontraron resultados similares a los de 2014.

Posibilidad de ingresar a otra escuela secundaria

Otras escuelas entran en consideración como alternativa al ingreso al CNBA. De esta manera aparecían consideradas a la par del CNBA, fueron el Lenguas Vivas Sofía E. Broquen de Spangenberg, el Carlos Pellegrini, la escuela en la que hicieron su primaria, el Mariano Acosta y el Liceo 9. La única particularidad hallada entre los datos recolectados en 2014 y 2015, es que para este año el Instituto Libre de Segunda Enseñanza no tendría la misma consideración que en el año anterior (casi un 10% de aquellos que indicaron que consideraron otra escuela pensaron en dicho establecimiento educativo.

¿Cuál era ese secundario?	N	%
Lenguas Vivas Sofía E. Broquen de Spangenberg	25	14,1
Pellegrini	20	11,3
La misma escuela que la primaria	12	6,8
No lo consideré	12	6,8
Mariano Acosta	8	4,5
Liceo 9	7	4,0

ORT	6	3,4
Ecos	5	2,8
ILSE	5	2,8
Cortazar	4	2,3
Juan Pablo Esnaola	4	2,3
Normal 1	4	2,3
Paula Albarracin	4	2,3
Luis A. Huergo	3	1,7
Otto Krause	3	1,7
Excelsior	2	1,1
Lenguas Vivas Juan Ramón Fernández	2	1,1
Padilla	2	1,1
Pio IX	2	1,1
Irurtya	2	1,1
Mariano Moreno	2	1,1
Otras menciones	43	24,3
Total	177	100,0

Base: Total ingresantes que consideraron ingresar a otro(s) secundario(s) (177 casos). Fuente: Encuesta sobre perfiles de los /las ingresantes CNBA. Marzo 2015.

Fantasías sobre el futuro en el colegio

Con respecto a la percepción que tienen los ingresantes con respecto a su rendimiento futuro en el colegio, aproximadamente el 70% de la distribución se concentra entre los que creen que el mismo será de 7 u 8 puntos, valor prácticamente similar al hallado en 2014. Por otro lado, al igual que en el año anterior, prácticamente no hay ingresantes que consideren que su rendimiento será bajo o muy bajo, mientras que un 17% considera que su performance será de 9 o 10 puntos.

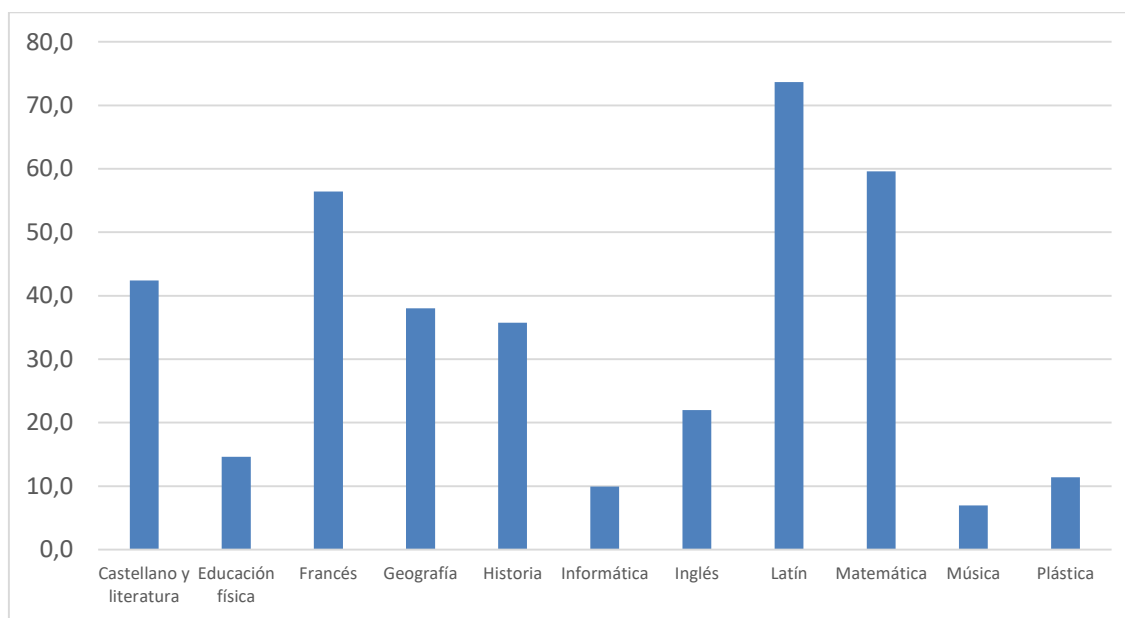
Cuadro 34- Percepción del rendimiento en el CNBA		
En una escala del 1 al 10, donde 1 sería muy mal y 10 sería muy bien, ¿cómo pensás que te va a ir en este colegio?	N	%
1	-	-
2	-	-
3	-	-
4	2	,4
5	16	3,4
6	35	7,4
7	141	29,6

8	200	42,0
9	54	11,3
10	28	5,9
Total	476	100,0
Media: 7,67		

Base: Total ingresantes (476 casos). Fuente: Encuesta sobre perfiles de los /las ingresantes CNBA. Marzo 2015.

En términos generales, un 66% de los ingresantes consideran que estudiar en el CNBA implicará un alto de grado de dificultad. A diferencia del 2014, la asignatura que aparece con mayor expectativa de dificultad es latín, considerada así por el 74% de los estudiantes. En segundo lugar se posiciona matemática (60%) y en tercer lugar francés (56%).

Gráfico 3: Materias del CNBA consideradas por los ingresantes como difíciles y muy difíciles. Ingresantes 2015. CNBA.



Conectividad: tenencia de dispositivos móviles

Las tendencias vinculadas al uso de computadoras y dispositivos móviles son similares a las descritas para el 2014.

Conectividad: Internet, medios de comunicación y redes sociales

Al igual que en 2014, los ingresantes indicaron, prácticamente en su totalidad, que utilizan redes sociales para comunicarse. Facebook, Twitter, Instagram, Youtube y Whatsapp, continúan

apareciendo como las de mayor recurrencia. Sin embargo puede nombrarse a Snapchat como una de las aplicaciones que está cobrando relevancia entre los más jóvenes, posicionándose, en este caso, como la sexta red social de mayor utilización. La misma se caracteriza por ser una aplicación móvil para el envío de fotos, videos, textos y dibujos que sólo se mantienen visibles de 1 a 10 segundos, desapareciendo de la página del destinatario y de los servidores de la misma aplicación.

Cuadro 46: Uso regular de redes sociales		
¿Cuáles son las redes sociales que usas regularmente?	N	%
Facebook	383	94,1%
Twitter	173	42,5%
Instagram	170	41,8%
Youtube	109	26,8%
WhatsApp	76	18,7%
Snapchat	52	12,8%
Skype	28	6,9%
Ask	24	5,9%
Otros	23	5,7%
Gmail	21	5,2%
Tumblr	19	4,7%
Hotmail - Outlook	12	2,9%
Google (Plus, Drive, Talk)	12	2,9%
Vine	10	2,5%
We Heart it	9	2,2%
Wattpad	6	1,5%
E-Mail	6	1,5%
Spotify	3	0,7%
Pinterest	3	0,7%
Deviantart	2	0,5%
Otras menciones	3	0,6%
Total	407	100,0

Base: Total ingresantes que han respondido que utilizan redes sociales (407 casos). Fuente: Encuesta sobre perfiles de los /las ingresantes CNBA. Marzo 2015.

Con respecto a las indagaciones que se hicieron en la encuesta vinculadas al uso redes sociales como Facebook y Youtube, los resultados hallados fueron similares a los de 2014. Se ha encontrado una leve diferencia, en función a lo relevado el año pasado, en referencia al uso del correo electrónico por los ingresantes. Mientras que el año pasado un 23% indicaba que nunca o casi nunca utilizaba dicho medio de comunicación, en 2015 dicha proporción aumentó a un 44%, lo que podría estar remarcando una tendencia hacia el desuso del correo electrónico.

¿Cada cuánto dirías que revisás tu correo electrónico?	N	%
---	----------	----------

Lo tengo prendido – conectado todo el día	38	8,6
Varias veces al día	8	1,8
Al menos una vez al día	29	6,6
Algunos días a la semana	59	13,4
Sólo un día a la semana	35	8,0
Muy esporádicamente	74	16,8
Nunca o casi nunca	194	44,1
NS NC	3	,7
Total	440	100,0

Base: Total ingresantes (440 casos). Fuente: Encuesta sobre perfiles de los /las ingresantes CNBA. Marzo 2015.

Uso del tiempo libre

Los datos relevados para este ítem muestran valores similares a los hallados en 2014.

Consumo de medios, salidas, deportes.

Los datos relevados para este ítem muestran valores similares a los hallados en 2014.

Sin embargo con respecto a la actividad deportiva, los ingresantes de este año declaran una menor frecuencia de su práctica, con respecto a los del 2014. En este sentido mientras que el año pasado un 59% de la población encuestada indicaba que realizaba actividades deportivas y/o físicas más de una vez por semana, en 2015 dicha proporción disminuye al 35%.

¿Hacés una actividad física, deportiva?	N	%
Si, varias veces a la semana.	166	34,9
Si, una vez por semana	93	19,5
Si, una vez cada dos semanas	5	1,1
Si, hago pero no con regularidad	74	15,5
No hago	128	26,9
NS/ NC	10	2,1
Total	476	100,0

Base: Total ingresantes (476 casos). Fuente: Encuesta sobre perfiles de los /las ingresantes CNBA. Marzo 2015.

Participación social y política

Los datos relevados para este ítem muestran valores similares a los hallados en 2014.