

III Jornadas Nacionales sobre estudios regionales y mercados de trabajo. Universidad Nacional de Jujuy (Facultad de Cs. Económicas y Unidad de Investigación en Comunicación, Cultura y Sociedad de la Facultad de Humanidades y Cs. Sociales) y Red SIMEL, San Salvador de Jujuy, 2014.

Población rural en Jujuy: dinámica, empleo y condiciones de vida según los censos de población del siglo XXI.

Golovanevsky, Laura y Ramírez, Alfredo.

Cita:

Golovanevsky, Laura y Ramírez, Alfredo (2014). *Población rural en Jujuy: dinámica, empleo y condiciones de vida según los censos de población del siglo XXI. III Jornadas Nacionales sobre estudios regionales y mercados de trabajo. Universidad Nacional de Jujuy (Facultad de Cs. Económicas y Unidad de Investigación en Comunicación, Cultura y Sociedad de la Facultad de Humanidades y Cs. Sociales) y Red SIMEL, San Salvador de Jujuy.*

Dirección estable:

<https://www.aacademica.org/iii.jornadas.nacionales.sobre.estudios.regionales.y.mercados.de.trabajo/38>

ARK: <https://n2t.net/ark:/13683/eXuy/oaN>



Esta obra está bajo una licencia de Creative Commons.

Para ver una copia de esta licencia, visite

<https://creativecommons.org/licenses/by-nc-nd/4.0/deed.es>.

Acta Académica es un proyecto académico sin fines de lucro enmarcado en la iniciativa de acceso abierto. Acta Académica fue creado para facilitar a investigadores de todo el mundo el compartir su producción académica. Para crear un perfil gratuitamente o acceder a otros trabajos visite: <https://www.aacademica.org>.

**POBLACIÓN RURAL EN JUJUY:
DINÁMICA, EMPLEO Y CONDICIONES DE VIDA
SEGÚN LOS CENSOS DE POBLACIÓN DEL SIGLO XXI**

Laura Golovanevsky (CONICET/ Facultad de Ciencias Económicas – UNJu)
Alfredo Ramírez (Facultad de Ciencias Económicas –UNJu)
laugolo@gmail.com

Introducción

Las transformaciones que en las últimas décadas sufrió el sector agropecuario tuvieron su correlato en términos sociales, económicos y territoriales (Sili 2005). En general, las fuentes de empleo a las que puede tener acceso la población rural se han ido reduciendo. En las actividades agropecuarias la incorporación de tecnologías ahorradoras de mano de obra disminuye la demanda de empleo, el cual no logra ser compensado por la industria (que suele asentarse en regiones urbanas) o el comercio. Pequeños emprendimientos y actividades artesanales pasan así a tener un importante rol en la generación de empleo a nivel local. El empleo público en zonas rurales sufrió un importante proceso de reducción, de la mano de las reformas económicas de la década de 1990, desapareciendo o mermándose el empleo en muchas de estas comunidades en servicios públicos como el ferrocarril, el correo o el teléfono.

En épocas más recientes el empleo en el sector público se ha ampliado, y se vuelve también muy significativa la percepción de ayuda social por parte del Estado (en sus diversas formas, entre las que pueden mencionarse en la actualidad la Asignación Universal por Hijo, las pensiones a la vejez o a mujeres que son madres de al menos 7 hijos). Sin embargo, la poca generación de empleo que permita absorber a la población que llega a la edad de trabajar, ha llevado a que el despoblamiento de las áreas rurales continúe. La población más joven, a la que se suma en muchos casos productores agropecuarios que no pueden mantener sus explotaciones, optan por la emigración. Este proceso de éxodo rural se observa en todo el país, aunque con diferencias a nivel de las provincias o regiones (Sili 2005).

Al despoblamiento rural y las dificultades para el empleo se le suman otras dimensiones que complejizan la situación de la población en estas áreas. La menor densidad poblacional genera que la demanda de algunos servicios esenciales resulte insuficiente (en su escala) para ser satisfecha. Así, hay zonas donde no se cuenta con hospital, escuela o correo, y

también donde la energía eléctrica escasea, el acceso a las comunicaciones es limitado y los caminos no son adecuadamente mantenidos (Sili 2005).

En el caso de Jujuy, el impacto sobre las condiciones de vida de la población rural es significativo. Más aun, Rodríguez (2011) muestra que se trata de un territorio fragmentado, con regiones desfavorecidas (con ausencia de servicios educativos y sanitarios, baja generación y apropiación de riqueza, altas tasas de fecundidad e inserciones laborales tempranas), las que se asocian en general a las de menor población, en especial en la Puna. Las áreas favorecidas son, por el contrario, aquellas donde reside mayoritariamente la población.

Luego de la crisis de 2001, con la devaluación, el sector agrícola experimentó un nuevo período de expansión, por las mayores exportaciones, por un lado, y por el incremento en el consumo interno, por el otro. Esta mejora, sin embargo, tuvo mayor impacto en las economías regionales ligadas a *commodities*. En el caso de Jujuy se observaron aumentos en la producción del sector rural, pero no de la misma magnitud que en otras regiones.

Hacia la década de 1960 en Jujuy el sector agropecuario aportaba casi un tercio del producto bruto geográfico provincial y su peso en el empleo era similar a ese valor. Al comenzar el siglo XXI la participación en la generación de valor agregado provincial se redujo sustancialmente (fluctuando entre el 6% y el 8% del mismo), mientras que el sector empleaba al 15% del total de los ocupados, según datos del Censo Nacional de Población y Vivienda (CNPV) del año 2001. Es decir, pese a su pérdida de importancia en el producto bruto, el sector agropecuario sigue siendo muy relevante en términos de empleo para la provincia.

Por otro lado, la mayoría de las explotaciones agropecuarias de la provincia corresponden al sector de pequeños productores, tratándose especialmente de explotaciones familiares. Estas son a su vez mayoritarias en las regiones de Quebrada y Puna. Los productores que se encuentran en esta situación son numerosos y en muchos casos sobrellevan condiciones adversas no solo en la producción sino también en su vida cotidiana.

En este contexto, el presente trabajo se propone explorar, de manera preliminar y eminentemente descriptiva, cuál ha sido la dinámica de la población rural en Jujuy el siglo XXI, su situación en torno al empleo y sus condiciones de vida. Para ello se utiliza un abordaje cuantitativo, basado en fuentes de datos secundarios, principalmente los dos censos poblacionales de los años 2001 y 2010.

Dinámica y localización de la población rural en Jujuy

La superficie de la Provincia de Jujuy es de aproximadamente 53.200 km², distribuidos en 16 departamentos (división político-administrativa). Con una amplia variedad de relieves, climas, sistemas hidrográficos, cubiertas vegetales y fauna asociada, los 16 departamentos suelen agruparse en regiones (cuatro o cinco, dependiendo de los autores) diferenciadas según sus características ecológico-productivas (Isla 1992; Bergesio 2000; Golovanevsky 2001). En este trabajo, para fines analíticos, se utilizará la división en cinco regiones: Puna, Quebrada de Humahuaca, Valles Bajos, Valles Orientales y Ramal.

Para separar la población urbana de la rural se toma el criterio, que se aplica desde el censo de población de 1914, del umbral de dos mil habitantes. Se considera población rural a la que habita centros poblados con menos de dos mil habitantes y también a la población dispersa, que vive fuera de centros poblados, a campo abierto (Prieto 2011).¹ De esta manera, la población rural se constituye en un concepto residual (Castro y Reboratti 2007, citado en Prieto 2011).

La Puna comprende los departamentos de Yavi, Santa Catalina, Rinconada, Cochinoca y Susques. De gran extensión (alrededor de treinta mil km²), su elevada altura y condiciones adversas han limitado el establecimiento de población en ella (ver Cuadro 1). La actividad más importante fue históricamente la ganadería, puesto que permitió el sustento de grupos humanos por varios milenios, en un sistema productivo disperso y con gran movilidad. La minería tuvo también importancia desde antaño, la que se afianzó con los grandes emprendimientos que se desarrollaron en el siglo XX (aunque varios de ellos declinaron hacia la década de 1990 para resurgir en la primera década del siglo XXI). Según Tsakoumagkos *et al.* (2000) en años recientes la actividad productiva predominante es la pequeña ganadería de ovinos y camélidos, registrándose también elaboración de artesanías y comercio con otras regiones. A excepción de Cochinoca y Yavi, en los restantes departamentos puneños la totalidad de su población se considera rural (ver Cuadro 2).

La región de la Quebrada de Humahuaca está integrada por los departamentos de Humahuaca, Tilcara y Tumbaya. Las principales actividades de esta zona son la horticultura, la floricultura, y la cría de ovinos y caprinos. En los últimos años se ha incrementado

¹ En los censos de 1869 y 1895, en cambio, se consideró como “urbana” a toda la población residente en un centro poblado, independientemente de su tamaño (Lattes 2003-2004, citado en Prieto 2011).

notablemente la afluencia turística (nacional y extranjera), pasando a ser ésta la principal actividad económica. Un 40% de la población de esta región es rural.

El denominado Ramal comprende los departamentos de Ledesma, San Pedro y Santa Bárbara. Pertenece a la "región de la caña de azúcar" y en ella se instalaron gran parte de los principales ingenios azucareros del país. Vinculados a esta actividad han surgido los centros urbanos más importantes de esta región (Libertador General San Martín y San Pedro de Jujuy). Otras actividades de relevancia son la producción de hortalizas de primicia, la citricultura, y otros cultivos subtropicales. También se desarrolla la explotación forestal.

Los Valles Orientales se corresponden con el departamento de Valle Grande, región intermedia entre la Quebrada de Humahuaca y el Ramal, de escasa accesibilidad y relativamente despoblada. Con menos de 2500 habitantes, la totalidad de los mismos reside en áreas rurales.

Finalmente, la región de los Valles Bajos, que abarca los departamentos Dr. Manuel Belgrano (el cual incluye la capital provincial), Palpalá, El Carmen y San Antonio, es la zona de mayor densidad de población de la provincia. Presenta las actividades más diversificadas, aunque la minería y la industria no parecen tener muchas posibilidades de crecimiento en ella, y la agricultura no puede absorber la cantidad siempre mayor de mano de obra que fluye hacia la Capital. Se concentra aquí la mayor parte del sector terciario de la provincia.

Observando la dinámica demográfica de las distintas zonas geográficas de la provincia de Jujuy entre 1869 y 2010 se puede concluir que el crecimiento poblacional acompañó al desarrollo económico en las diversas regiones (Isla 1992; Bergesio 2000; Golovanevsky 2001; Karasik 2005; Bergesio *et al.* 2009). Mientras que la Puna tenía gran importancia en siglos anteriores, por ser zona de tránsito hacia el Alto Perú, su importancia va decreciendo con la integración de la provincia al territorio nacional. Así, de tener un 30,5% de la población provincial en 1869 pasó a 6,3% en el CNPV del año 2010. La población de la Quebrada de Humahuaca sigue una trayectoria similar, aunque nunca tuvo la importancia de la Puna (excepto por unas pocas décimas en el CNPV de 1970). Los Valles Orientales tuvieron una población escasa y relativamente constante en todo el período reflejado en el Cuadro 1.

En la región del Ramal la dinámica poblacional sigue claramente la evolución de la explotación azucarera, convirtiéndose en la región de mayor importancia poblacional de la provincia hacia 1914 (apogeo de la actividad cañera) y con valores similares a los Valles Bajos en 1947 y 1960, para luego comenzar a decrecer su importancia relativa (en

coincidencia con la introducción de la mecanización en la cosecha de la caña de azúcar). Los departamentos Ledesma y San Pedro siguen manteniendo un importante peso en la población de la provincia, con una importancia cada vez menor de la población rural en ellos.

En la región de los Valles Bajos el crecimiento demográfico fue constante, hasta alcanzar más del 60% de la población provincial en el CNPV-2010. Su población es mayoritariamente urbana, pero el departamento San Antonio (el más pequeño en cantidad de habitantes) tiene la totalidad de su población en áreas rurales y el departamento El Carmen tiene algo más de una quinta parte de su población en dichas áreas. En ambos casos la actividad más importante es la tabacalera, lo que explica este resultado. Tanto el despegue del crecimiento poblacional de los Valles Bajos como la ralentización del mismo en el Ramal pueden observarse claramente en el Gráfico 1 (en el Anexo).

Las tasas intercensales de crecimiento medio anual, por su parte, son declinantes para el total provincial desde 1970 a 2010. A nivel de las regiones sobresale el cambio observado en la región de la Quebrada de Humahuaca, que eleva notoriamente su tasa de crecimiento para el último período intercensal. Esto ocurre a expensas del crecimiento acaecido en el departamento Tilcara, por el boom turístico de la región y el asentamiento de migrantes y/o la retención de población local ante nuevas oportunidades de empleo.

En este contexto, el proceso de urbanización se profundiza desde comienzos del siglo XX y para el CNPV de 1970 el total de población urbana superaba ya al de población rural (ver Cuadro 2 y Gráfico 2 en el Anexo). Para los tres últimos censos la población urbana supera el 80%, y en particular en el año 2010 el 87% de la población reside en áreas urbanas en la provincia de Jujuy (frente a un 91% en el conjunto del país). Pero en este trabajo interesa la población rural, su dinámica y localización.

En base a datos de los últimos tres censos se observa que la población rural se reduce en términos tanto absolutos como relativos (ver Cuadro 3 en el Anexo). En todas las regiones, aún en las que históricamente predominó la población rural, se observa una pérdida de importancia de este sector. En Puna y Quebrada, donde hacia 1991 algo más de la mitad de la población era considerada rural, para 2010 rondan el 40% de población rural. La región de los Valles Bajos, la más urbanizada y donde el sector secundario y terciario alcanza el mayor desarrollo, es también la que concentra la mayor parte de la población rural. Para 2010, 41 de cada 100 habitantes rurales se encuentran en esta región.

Las actividades y características de estos casi 90.000 habitantes de la provincia, que residen en localidades de hasta dos mil habitantes o en forma dispersa, son heterogéneas. En

la región del Ramal predominan actividades frutihortícolas orientadas desde hace años al mercado interno y, en algunos casos, a la exportación; también algunos productores siembran caña de azúcar que luego venden a los ingenios próximos. En los Valles Bajos la explotación preponderante es el cultivo del tabaco, gran demandante de mano de obra y con una importante organización institucional a nivel local. Mientras tanto, en Quebrada y Puna se desarrollan actividades agrícolas y, fundamentalmente ganaderas (sobre todo en la Puna), en explotaciones de tipo familiar. Entonces, si se intenta planificar políticas de apoyo al sector rural, éstas deberán ser diferenciadas y orientadas a cada uno de estos grupos por separado.

Analizando por departamento, se observa en el Cuadro 3 que el departamento que mayor proporción reúne de la población rural es El Carmen, donde se asienta casi una cuarta parte de los habitantes rurales de la provincia. Esto revela la importancia de la actividad tabacalera para este sector de la población, más aun teniendo en cuenta que por la temporalidad del operativo censal y de las tareas de mayor requerimiento de mano de obra en el tabaco puede existir una población fluctuante, migrante, que no esté siendo considerada.

Le sigue en importancia el departamento San Pedro, con 11,5% del total de población rural de la provincia. En este caso son los productores hortícolas y cañeros los involucrados.

En la mirada dinámica, la tasa de crecimiento intercensal es bastante similar en los períodos 1991-2001 y 2001-2010, rondando el 5 por mil negativo. Sin embargo, la dinámica entre regiones y también entre departamentos es divergente.

El Ramal reduce marcadamente su ritmo de caída de la población rural, puesto que el departamento Ledesma incrementa su población rural entre 2001 y 2010, al igual que en San Pedro, aunque este último en menor medida. Esto podría atribuirse a la mejora en la producción agrícola de la región, lo que podría haber generado asentamiento debido a los mayores requerimientos de mano de obra. No sucede lo mismo en el departamento Santa Bárbara, aunque aquí podría pensarse más en un efecto de pequeñas aglomeraciones que han pasado el límite de los dos mil habitantes, por tratarse de un departamento con poca población en comparación a los dos anteriores.

La región de los Valles Bajos pasa de un crecimiento intercensal positivo en 1991-2001 a una caída en 2001-2010, siendo los departamentos Palpalá y El Carmen los que explican esta caída. El departamento capital, por el contrario, muestra un incremento en su crecimiento intercensal, revirtiendo valores negativos del período 1991-2001. San Antonio, en tanto, mantiene tasas positivas y elevadas en ambos períodos. En el caso de Palpalá, desde la privatización de Altos Hornos Zapla este departamento ha dejado de atraer población

(Bergesio *et al.* 2013), convirtiéndose en expulsor de la misma (aunque no puede descartarse crecimientos futuros por su proximidad a San Salvador de Jujuy y la escasez de viviendas en este último). En el departamento El Carmen podría pensarse o bien que la población migró hacia áreas urbanas o bien que pudo haber comenzado a impactar algún proceso de mecanización de tareas en el cultivo del tabaco (aunque como se dijo el período censal no coincide con el momento de mayor demanda de mano de obra, que es la cosecha). En el caso del departamento capital, podría pensarse que el elevado crecimiento de los años 2001-2010 obedece a un proceso de localización de barrios de alto poder adquisitivo en zonas alejadas de la ciudad.²

La región de la Quebrada de Humahuaca es la que muestra tasas más bajas de decrecimiento de la población rural, especialmente en el período 2001-2010 y particularmente en el departamento Tilcara. Esto podría deberse a una mejora en las actividades agropecuarias que dan sustento a la población rural de la región.

En la Puna el departamento de Susques es el que aparece con un saldo positivo a lo largo de los dos períodos, lo cual podría obedecer a las alternativas que el empleo público puede haber dado a la población para diversificar sus ingresos y continuar su vida rural (en Susques se encuentra el Paso de Jama que conecta con Chile, generando un conjunto de servicios conexos al paso fronterizo).

Empleo de la población rural

En este apartado se caracteriza la participación económica de la población de la provincia de Jujuy en función de su residencia urbana o rural, así como también por región y por departamento. Se comparan los CNPV de los años 2001 y 2010. Debido a que la información relativa a este último aún no ha sido publicada en su totalidad, no pueden abordarse aspectos tales como la categoría ocupacional, el descuento jubilatorio o la rama de actividad, los cuales no están disponibles a nivel de departamento. Por eso el análisis se restringe a la condición de actividad de los pobladores urbanos y rurales.³

Con esta limitación, se observa un incremento notable de la ocupación entre 2001 y 2010 (ver Cuadro 4 del anexo), lo que no es de extrañar ya que el CNPV 2001 fue realizado

² Para poder afirmar esto con certeza habría que tener acceso a datos censales más desagregados que los disponibles actualmente.

³ Un completo trabajo acerca del empleo rural en la región del noroeste argentino puede encontrarse en Paz (2011). A diferencia de esta ponencia, dicho trabajo utiliza datos tanto de censos de población como de encuestas de gastos de los hogares y encuestas de condiciones de vida.

en los prolegómenos de los acontecimientos de diciembre de 2001, en un período de graves dificultades para la economía argentina, mientras que para el año 2010 la economía había atravesado ya más de un quinquenio de crecimiento sostenido. En este marco, para el año 2001 el 41,5% de la población de 14 años y más de Jujuy estaba ocupado, con una marcada diferencia entre áreas urbanas y rurales. En las primeras el porcentaje de ocupados llegaba al 40,7%, mientras que en zonas rurales el 46,5% de la población (de 14 años y más) estaba ocupado. Esta brecha, sin embargo, no se observaba en todas las regiones de la provincia. En el Ramal y la Puna, la proporción de ocupados en la población urbana superaba a dicha proporción en la población rural. A nivel de departamento presentan mayor ocupación las áreas urbanas que las rurales Santa Bárbara (en el Ramal), El Carmen (en Valles Bajos), Tilcara (en Quebrada) y Cochinoca (en Puna).⁴

Al considerar los valores según género se observa que, tanto en áreas urbanas como en rurales, la proporción de mujeres ocupadas es muy inferior a la de varones ocupados (siempre en relación a la población de 14 años y más). Esta brecha ronda los veinte puntos para el total de población urbana y los treinta y cinco puntos para el total de población rural.⁵ En Quebrada y Puna, sin embargo, la brecha se reduce, especialmente en la población rural y de manera particular en la Puna. Como puede verse en el Cuadro 4, el porcentaje de ocupados varones en áreas urbanas de Quebrada para el año 2001 era de 52,3% y de 28,8% el de mujeres, arrojando una brecha de 23,5 puntos. En áreas rurales de esta misma región la brecha era de 23,2 puntos; es decir, muy similar a la diferencia existente en áreas urbanas. Y en la región Puna la brecha resultaba de 16,5 puntos en áreas urbanas y 16,3 puntos en áreas rurales. Así, se muestra una clara variación con las áreas de Ramal y Valles Bajos, que son las que concentran la mayor parte de la población de la provincia.

Nueve años más tarde, según el CNPV 2010, los niveles de ocupación habían crecido notablemente, pero la brecha en áreas urbanas entre varones y mujeres se había mantenido en torno a veinte puntos, mientras que había descendido un poco en áreas rurales, aproximándose ahora a los treinta puntos. Esto podría explicarse en la mejora de la situación relativa de estas

⁴ No debe olvidarse que hay varios departamentos, especialmente en la Puna, que tienen solo población rural (ver Cuadro 5 del Anexo), a saber, San Antonio (en Valles Bajos), Valle Grande (en Valles Orientales), Tumbaya (en Quebrada) y Rinconada, Santa Catalina y Susques (en Puna). En muchos casos no se alude a la región de Valles Orientales en los análisis por reunir menos del 1% de la población de la provincia.

⁵ Para analizar estos datos debe considerarse que, más allá de los esfuerzos que desde el INDEC se han hecho para mejorar la captación de la condición de actividad de las mujeres (VER BIBLIO), es posible que siga existiendo un sesgo de las mujeres, y especialmente de las mujeres residentes en áreas rurales, para no considerar que buena parte de las tareas que realizan deberían considerarse “trabajo” (sean o no remuneradas) y englobarlas dentro de sus actividades domésticas.

últimas áreas en el período intercensal. Las diferencias se acentúan en algunas regiones: en el Ramal la brecha entre varones y mujeres en áreas urbanas rondaba los veinticinco puntos, y en áreas urbanas llegaba a 38,5. En la región de los Valles Bajos la brecha en áreas urbanas era menor (19 puntos) pero también era muy elevada en áreas rurales (36,2). En cambio, al igual que ocurría en el anterior censo, en Quebrada y Puna estas diferencias casi desaparecían. Siempre son los varones los que tienen mayor peso de la ocupación pero la brecha de género entre zonas rurales y urbanas casi desaparece en estos casos.

Condiciones de vida de la población rural

A los fines de una exploración acerca de las condiciones de vida de la población rural en Jujuy se toman algunos indicadores disponibles (desagregados por departamento y área urbana y rural) para los CNPV 2001 y 2010.

En primer lugar se consideran los hogares por tipo de desagüe del inodoro (ver Cuadro 6 y Gráfico 4 del Anexo). Las categorías observadas son “inodoro con descarga y desagüe a red pública” (a la que llamaremos 1), “inodoro con descarga y desagüe a cámara séptica” (2), “inodoro con descarga y desagüe a pozo ciego” (3) y “inodoro sin descarga o sin inodoro” (4). Claramente, el primer caso es el deseable, y los restantes van mostrando situaciones que se alejan del óptimo. También resulta esperable que la primera alternativa sea más frecuente en áreas urbanas, dado su mayor acceso a infraestructura por la propia escala de población.

Gráficamente se observa que entre 2001 y 2010 los hogares urbanos mejoraron la presencia de acceso a la red pública, que pasó del 57% al 69% de los hogares. También se redujo sustancialmente la proporción de hogares sin descarga o sin inodoro, que era una cuarta parte del total en 2001 y pasó al 4% del total en 2010.

En áreas rurales también hubo una importante mejora, pero partiendo de una situación completamente distinta. Para 2001 tres cuartas partes de los hogares de Jujuy tenía inodoro sin descarga o no tenía inodoro. En el año 2010 este grupo había caído al 15% del total. Por su parte los hogares de la categoría “3”, que representaban el 7% del total en 2001, nueve años después se volvieron mayoritarios, alcanzando el 53% del total.

Al desagregar por regiones se observa que la Puna es la región en peores condiciones. Si bien la situación mejoró sustancialmente entre 2001 y 2010, pues en áreas urbanas en esta última fecha el 54% de los hogares reviste en la categoría “1” (siendo que en 2001 el 51% estaba en la categoría “4”), en los hogares rurales prácticamente no se registran casos de

acceso a la red pública, aunque la mejoría se observa en que se pasó de 94% de hogares con inodoro sin descarga o sin inodoro a 70% de hogares de categoría “3”.

En segundo lugar se toma en cuenta la procedencia del agua para beber y cocinar que utilizan los hogares de Jujuy según la región y el área urbana o rural (Cuadro 7 y Gráfico 5 del Anexo). En los hogares urbanos casi la totalidad de los hogares tiene acceso a agua de red pública. Es en las áreas rurales donde aparecen las situaciones de mayor vulnerabilidad, con agua procedente de perforación o pozo, de transporte por cisterna o de lluvia o curso de agua.

Para el conjunto de la provincia en el año 2001 el 55% de los hogares rurales tenía acceso a red pública de agua, mientras que el 23% recurría a agua de lluvia o de río (u otro curso de agua). En 2010 la proporción de hogares rurales conectados a red pública creció a 65%, pero aún persiste un 15% de hogares que utiliza agua de lluvia o río. En este sentido, la peor situación se observa en la Quebrada, donde en 2010 persiste un 28% de hogares en esta situación. En la Puna, en cambio, luego del 53% con agua de red pública se ubican los hogares con agua obtenida por perforación o pozo, que son 27% del total.

En cualquier caso, hubo un avance en el período 2001-2010, pero sin lograr eliminar totalmente los casos de hogares que recurren a agua de lluvia o de ríos o arroyos para beber y cocinar, con los consiguientes riesgos que esto implica.

En tercer lugar se analiza la provisión de agua según sea por cañería dentro de la vivienda, fuera de la vivienda pero dentro del terreno o fuera del terreno, teniendo en cuenta la región de la provincia y si se trata de área urbana o rural (Cuadro 8 y Gráfico 6 del Anexo). A nivel del conjunto de la provincia, en áreas urbanas para el año 2001, casi el 80% de las viviendas tenía agua por cañería dentro de la vivienda, quedando un 5% con provisión de agua fuera del terreno. Para el año 2010 la provisión de agua por cañería dentro de la vivienda alcanzaba al 88% de las viviendas, quedando con acceso al agua fuera del terreno el 3% de las mismas. En áreas rurales, en cambio, en el año 2001 una cuarta parte de las viviendas tenía agua por cañerías dentro de ellas y un 30% tenía provisión de agua fuera del terreno. Para el CNPV-2010 ya el 41% de las viviendas de áreas rurales tenía agua por cañería dentro de la vivienda, aunque aún un 23% continuaba accediendo al agua fuera del terreno de su vivienda.

El análisis por regiones muestra que es el Ramal la zona donde las viviendas rurales tienen mayor acceso a la provisión de agua por cañería dentro de la vivienda (el 51% en el año 2010) y es en la Puna donde esta categoría tiene menor peso (30%). Pese a esta disparidad en el acceso por cañería dentro de la vivienda, es bastante parejo el porcentaje de hogares rurales que acceden al agua fuera del terreno, entre 20-25% en todas las regiones. También es

importante aún el grupo que accede a agua fuera de la vivienda, aunque dentro de su terreno. En Valles Bajos y Quebrada, siempre refiriéndonos a áreas rurales, estas viviendas representan alrededor de la tercera parte del total, mientras que en la Puna alcanzan el 46%. Es decir, todavía queda mucho por hacer en mejorar la infraestructura de las viviendas rurales en este aspecto.

Finalmente, se analizan los niveles de hacinamiento por región y departamento, según área urbana o rural (Cuadro 9 y Gráfico 7 del Anexo). Para el CNPV-2001 el 9,5% de los hogares urbanos y el 15,7% de los hogares rurales presentaban hacinamiento. Para el 2010 el indicador había mejorado, reduciéndose a 6,2 y 9,8% respectivamente.

El nivel de hacinamiento resulta menor en las áreas rurales que en las urbanas en la Quebrada y Puna, mientras que en Ramal y Valles Bajos es notablemente más elevado el hacinamiento en las áreas rurales que en las urbanas. El mayor nivel del indicador se observa en el departamento El Carmen, vinculado seguramente a cuestiones de la mano de obra del tabaco, aunque hubo una sustancial mejora entre 2001 y 2010. En el departamento Ledesma también el porcentaje de hogares con hacinamiento era bastante elevado en 2001, y si bien se redujo para 2010, no mejoró tanto como en El Carmen. En Quebrada y Puna el porcentaje de hogares con hacinamiento no es elevado. Una mirada a la cantidad de viviendas y viviendas deshabitadas muestra que el despoblamiento parece haber ido generando un exceso de viviendas que deben haber colaborado en esta baja proporción de hacinamiento, al menos en términos comparativos al Ramal y los Valles Bajos (Golovanevsky y Ramírez 2012).

Conclusiones

Se puede observar que la población urbana incrementa su peso sobre el total entre 2001 y 2010, tanto en Jujuy como en el conjunto del país, en alrededor de dos puntos porcentuales, pero lo hace a expensas de la población rural dispersa, mientras que la población rural agrupada mantiene su participación. En relación al empleo, mientras que en el año 2001 la población rural dispersa tenía mayor proporción de población ocupada y menor proporción de inactivos que la población urbana y la rural agrupada, tanto en Jujuy como en el conjunto del país, para 2010 esta situación cambió, con menores niveles de ocupación y mayores de inactividad en la población rural dispersa.

En general, entre 2001 y 2010 se incrementó la proporción de población ocupada, con un diferencial entre hombres y mujeres. Este diferencial es, sin embargo, menor en Quebrada

y Puna que en las otras regiones de la provincia, tanto entre la población urbana como en la rural.

En cuanto a condiciones de vida, tomando los indicadores relativos a la procedencia y provisión de agua, a la disposición de inodoro y desagüe y al hacinamiento, se observa una importante mejora entre los CNPV de 2001 y 2010. Sin embargo, estas variables muestran aun elevados valores en algunas categorías que implican situaciones potenciales de peligro sanitario para las poblaciones involucradas. En este sentido, si bien se reconoce la dificultad de prestar ciertos servicios en áreas de escasa población, deben hacerse los mayores esfuerzos para llegar a las mismas. Además, si estas carencias empujan a la migración de esta población hacia las ciudades, no se consigue sino empeorar las condiciones de vida en las mismas.

En definitiva, lo que pasa en las áreas rurales termina impactando en las áreas urbanas, y esto debe ser tenido en cuenta a la hora de diseñar las políticas públicas en este ámbito.

Bibliografía

- BALLARA, Marcela y PARADA, Soledad (2009) *El empleo de las mujeres rurales. Lo que dicen las cifras*. Santiago de Chile: FAO/CEPAL.
- BERGESIO, Liliana (2000) *Ganarse la vida. Trabajadores cuentapropia del sector familiar en la estructura socio-económica de San Salvador de Jujuy*, FUNDANDES-FHyCS-UNJu, Jujuy.
- BERGESIO, Liliana; GOLOVANEVSKY, Laura y MARCOLERI, María Elena (2009) *Construcción social de la ciudad. San Salvador de Jujuy desde el barrio Alto Comedero*. San Salvador de Jujuy: EDIUNJu.
- BERGESIO, Liliana; GOLOVANEVSKY, Laura y SCALONE, Lucía (2013) “Economía, sociedad y medios en Jujuy. La conmemoración de la primera colada de arrabio argentino en el diario Pregón (1970-2012)”. En: *Actas XV Congreso de la Red de Carreras de Comunicación Social y Periodismo de la República Argentina*. Jujuy: FHyCS-UNJu
- CASTRO, Hortensia y REBORATTI, Carlos (2005) “Revisión del concepto de ruralidad en la Argentina y alternativas posibles para su redefinición”. Buenos Aires: Proinder. Disponible en www.proinder.gov.ar.
- GOLOVANEVSKY, Laura (2001) “Jujuy y el país en los noventa”. En: MARCOLERI, María Elena (Dir.) (2001) *Transformaciones Socio-Laborales en Tiempos de Convertibilidad*.

- Empleo, desempleo, pobreza y migraciones en Jujuy*. San Salvador de Jujuy: Colección “Arte y Ciencia”, Serie “Jujuy en el presente”, Editorial Universidad Nacional de Jujuy.
- GOLOVANEVSKY, Laura y RAMÍREZ, Alfredo (2012) “El problema del hábitat en Jujuy en tiempos del bicentenario”. Publicado en Actas de las VI Jornadas Nacionales de Investigadores de las Economías Regionales. Buenos Aires. Facultad de Ciencias Sociales. Universidad de Buenos Aires.
- ISLA, Alejandro (1992) “Jujuy en el siglo. Estrategias de investigación. Introducción”. En: ISLA, Alejandro (comp.) (1992) *Sociedad y articulación en las tierras altas jujeñas. Crisis terminal de un modelo de desarrollo*. Buenos Aires: Proyecto ECIRA/Asal/MLAL.
- KARASIK, Gabriela (2005) *Etnicidad, cultura y clases sociales. Procesos de formación histórica de la conciencia colectiva en Jujuy, 1970-2003*. Tesis Doctoral, Facultad de Filosofía y Letras/UNT.
- LATTES, Alfredo (2003-04) “La urbanización y otros modos de asentamiento de la población: desafíos para la reflexión conceptual y la producción de datos demográficos”. En *Población y Sociedad. Revista Regional de Estudios Sociales*. N° 10/11. Pp. 71-108.
- PAZ, Jorge (2011) “Empleo rural en el NOA”. En LEDESMA, Reinaldo; PAZ, Jorge y TASSO, Alberto, *Trabajo rural estacional en Santiago del Estero*. Buenos Aires: OIT, Programa CEA.
- PRIETO, María Belén (2011) “Cambios y continuidades del sistema de asentamiento de la población en el sudoeste bonaerense”. En *Huellas* N° 15. Pp. 221-243.
- RODRÍGUEZ, Adriana (2011) “Calidad de vida y fragmentación socio-espacial en la provincia de Jujuy (República Argentina) en los inicios del siglo XXI”. En *Investigaciones Geográficas* N° 43. Pp. 87-110.
- SILI, Marcelo (2005) *La Argentina rural: de la crisis de la modernización agraria a la construcción de un nuevo paradigma de desarrollo de los territorios rurales*. Buenos Aires: Ediciones INTA.
- TSAKOUMAGKOS, Pedro; SOVERNA, Susana y CRAVIOTTI, Clara (2000) “Campesinos y pequeños productores en las regiones agroeconómicas de Argentina”. En *Serie Documentos de Formulación* N° 2. Buenos Aires: Ministerio de Economía, Secretaría de Agricultura, Ganadería, Pesca y Alimentación, Dirección de Desarrollo Agropecuario, PROINDER.

Anexo

Cuadro 1

Crecimiento poblacional en la provincia de Jujuy según zonas geográficas (1869-2010)

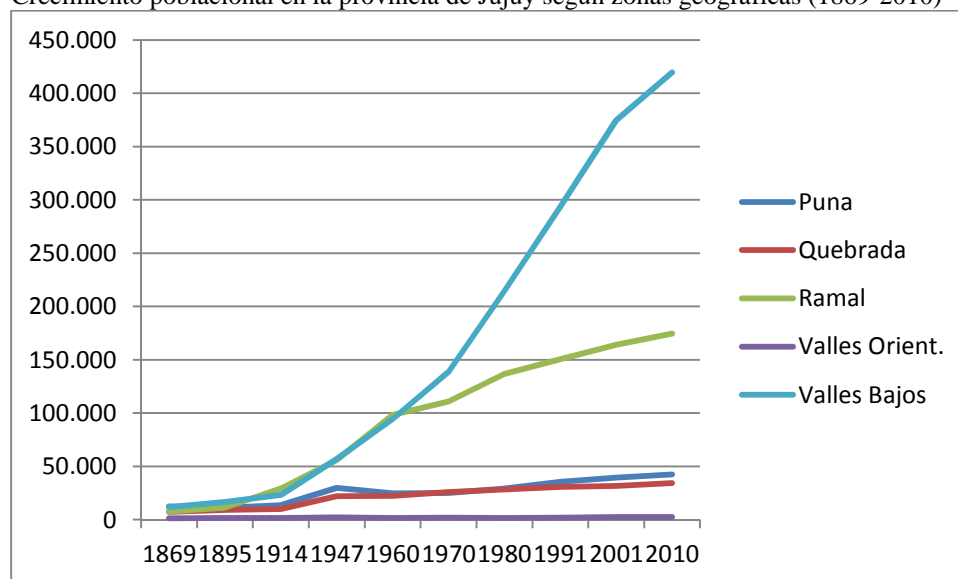
Valores absolutos y relativos porcentuales y tasas de crecimiento medio anual (1960-2010) en %

Censo	Puna	Quebrada	Ramal	Valles Orient.	Valles Bajos	Total
Valores Absolutos						
1869	12.335	7.390	7.476	1.403	11.775	40.379
1895	11.155	9.070	11.237	1.631	16.620	49.713
1914	13.479	9.947	29.160	1.721	23.204	77.511
1947	29.696	22.003	56.039	2.130	56.832	166.700
1960	24.768	22.379	98.284	1.600	94.431	241.462
1970	25.103	26.001	110.836	1.821	138.675	302.436
1980	29.157	28.186	136.632	1.693	214.340	410.008
1991	35.490	30.821	150.606	1.976	293.436	512.329
2001	39.337	31.721	163.868	2.386	374.576	611.888
2010	42.541	34.373	174.557	2.451	419.385	673.307
Valores Relativos Porcentuales						
1869	30,5	18,3	18,5	3,5	29,1	100,0
1895	22,4	18,2	22,6	3,3	33,4	100,0
1914	17,4	12,8	37,6	2,2	29,9	100,0
1947	17,8	13,2	33,6	1,3	34,1	100,0
1960	10,3	9,3	40,7	0,6	39,1	100,0
1970	8,3	8,6	36,6	0,6	45,8	100,0
1980	7,1	6,9	33,3	0,4	52,3	100,0
1991	6,9	6,0	29,4	0,4	57,3	100,0
2001	6,4	5,2	26,8	0,4	61,2	100,0
2010	6,3	5,1	25,9	0,4	62,3	100,0
Tasa de crecimiento medio anual (en %)						
1960-1970	1,34	15,11	12,09	13,02	39,17	22,77
1970-1980	14,99	8,05	21,01	-7,22	44,23	30,71
1980-1991	18,78	8,50	9,26	14,74	30,19	21,32
1991-2001	9,84	2,74	8,06	18,10	23,50	17,04
2001-2010	8,80	9,02	7,09	3,01	12,72	10,76

Fuente: Elaboración propia en base a Isla (1992), Bergesio *et al.* (2009) y CNPV-2010.

Gráfico 1

Crecimiento poblacional en la provincia de Jujuy según zonas geográficas (1869-2010)



Fuente: Elaboración propia en base a Cuadro 1.

Cuadro 2

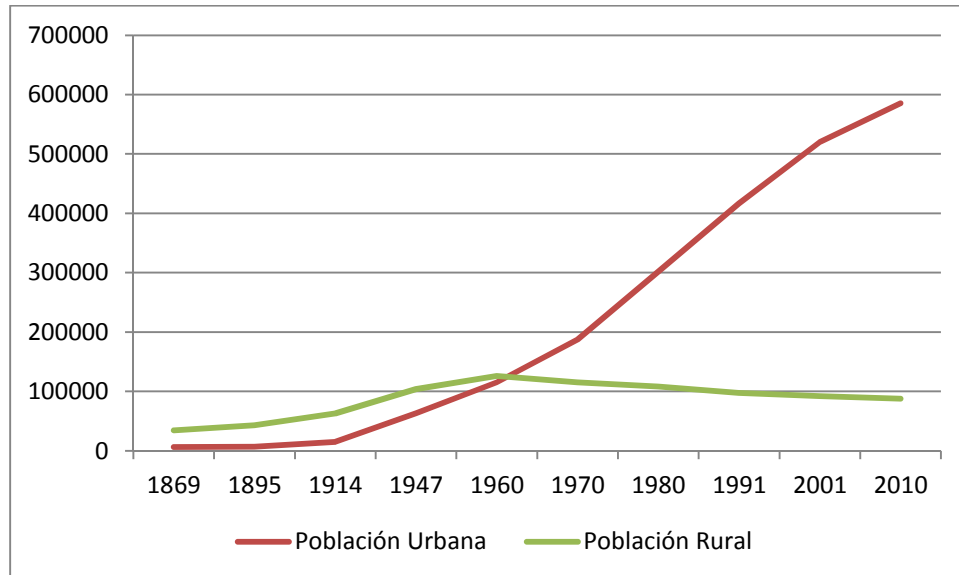
Población urbana y rural en la Provincia de Jujuy 1869-2010 (en porcentaje)

Censo	Población Urbana (%)	Población Rural (%)
1869	15,4	84,6
1895	13,9	86,1
1947	37,8	62,2
1960	47,7	52,3
1970	61,9	38,1
1980	73,6	26,4
1991	81,0	19,0
2001	85,0	15,0
2010	87,0	13,0

Fuente: Elaboración propia en base a Censos Nacionales de Población

Gráfico 2

Población urbana y rural en la Provincia de Jujuy (1869-2010)



Fuente: Elaboración propia en base a Cuadro 2.

Cuadro 3

Población rural en la provincia de Jujuy según zonas geográficas y departamento (1991-2010)

Región/ Departamento	CNPV 1991			CNPV 2001			CNPV 2010			Tasa de Crecimiento Intercensal 1991-2001	Tasa de Crecimiento Intercensal 2001-2010
	Pobla- ción Total	% Pobl. Rural (1)	% sobre Pobl. Rural (2)	Pobla- ción Total	% Pobl. Rural (1)	% sobre Pobl. Rural (2)	Pobla- ción Total	% Pobl. Rural (1)	% sobre Pobl. Rural (2)		
Total	513.992	19,0	100	611.888	15,0	100	673.307	13,0	100	-5,61	-5,06
Ramal	151.018	16,8	26,0	163.868	11,5	20,6	174.557	10,6	21,1	-27,48	-2,20
Ledesma	69.215	5,9	4,2	75.716	4,9	4,1	81.790	5,2	4,8	-8,15	13,44
San Pedro	66.138	16,1	10,9	71.037	13,9	10,7	75.037	13,5	11,5	-7,22	2,85
Santa Bárbara	15.665	67,9	10,9	17.115	31,1	5,8	17.730	23,8	4,8	-63,85	-25,50
Valles Bajos	294.516	12,2	36,8	374.576	10,3	41,9	419.385	8,6	41,0	6,79	-7,41
Dr. Belgrano	185.898	3,2	6,2	238.012	2,0	5,3	265.249	2,7	8,3	-20,02	46,22
El Carmen	62.294	36,5	23,3	84.667	31,8	29,3	97.039	22,5	24,8	16,19	-23,22
Palpalá	43.622	10,1	4,5	48.199	6,3	3,3	52.631	4,7	2,8	-35,24	-23,03
San Antonio	2.702	100,0	2,8	3.698	100,0	4,0	4.466	100,0	5,1	30,30	21,33
V. Orientales	1.978	100,0	2,0	2.386	100,0	2,6	2.451	100,0	2,8	18,00	3,01
Valle Grande	1.978	100,0	2,0	2.386	100,0	2,6	2.451	100,0	2,8	18,00	3,01
Quebrada	30.852	50,6	16,0	31.721	44,1	15,2	34.373	40,2	15,7	-10,41	-1,40
Humahuaca	18.208	32,3	6,0	16.765	33,6	6,1	17.366	27,9	5,5	-4,22	-16,54
Tilcara	8.476	65,6	5,7	10.403	36,6	4,1	12.349	34,9	4,9	-35,44	13,91
Tumbaya	4.168	100,0	4,3	4.553	100,0	5,0	4.658	100,0	5,3	8,44	2,55
Puna	35.628	52,4	19,2	39.337	46,0	19,7	42.541	39,9	19,3	-2,97	-7,11
Cochinoca	9.896	45,5	4,6	12.111	38,1	5,0	12.656	31,2	4,5	2,42	-17,23
Rinconada	3.108	100,0	3,2	2.298	100,0	2,5	2.488	100,0	2,8	-28,31	8,93
S. Catalina	3.163	100,0	3,2	3.140	100,0	3,4	2.800	100,0	3,2	-0,69	-12,74
Susques	2.847	100,0	2,9	3.628	100,0	4,0	3.791	100,0	4,3	23,33	4,93
Yavi	16.614	30,3	5,2	18.160	24,2	4,8	20.806	18,9	4,5	-12,82	-12,48

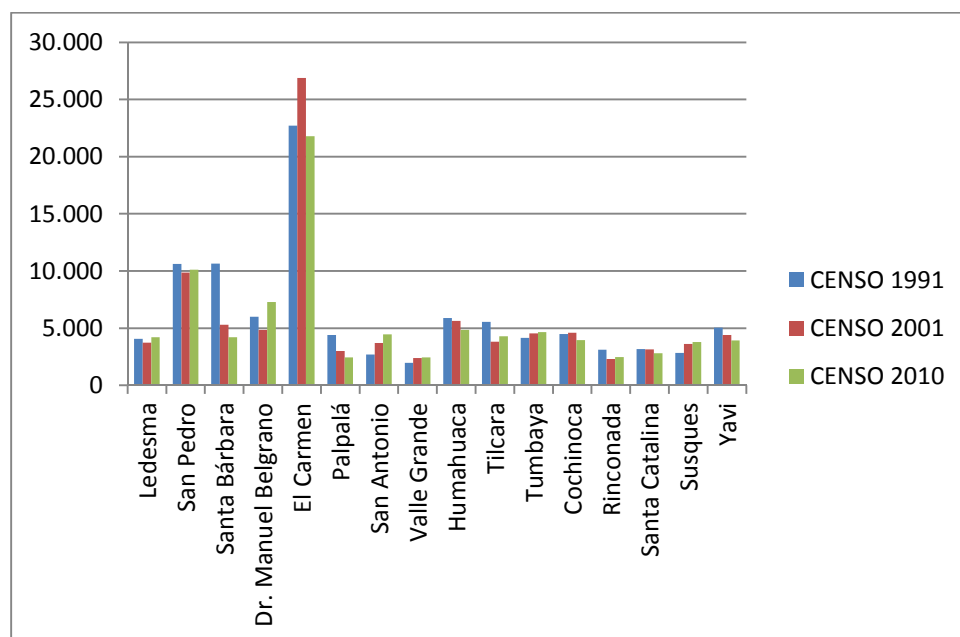
(1) Porcentaje de población rural (sobre la población total de cada departamento o región) que tiene cada departamento o región

(2) Porcentaje de población rural (sobre el total de población rural de la provincia) que tiene cada departamento o región

Fuente: Elaboración propia en base a censos nacionales de población (INDEC).

Gráfico 3

Evolución de la cantidad de población rural en la provincia de Jujuy según departamento (1991-2010)



Fuente: Elaboración propia en base a censos nacionales de población (INDEC).



Cuadro 4

Población de Jujuy (de 14 años o más) por condición de actividad y sexo, según región y residencia urbana o rural (2001-2010)

Región	CNPV 2001									CNPV 2010								
	Varón	Mujer	Total	Varón	Mujer	Total	Varón	Mujer	Total	Varón	Mujer	Total	Varón	Mujer	Total	Varón	Mujer	Total
TOTAL																		
Urbana	87372	57885	145257	51,0	31,3	40,7	60,1	39,9	100	142954	109693	252647	69,6	48,9	58,8	56,6	43,4	100
Ocupados	26358	25681	52039	15,4	13,9	14,6	50,7	49,3	100	6197	9148	15345	3,0	4,1	3,6	40,4	59,6	100
Desocupados	57696	101625	159321	33,7	54,9	44,7	36,2	63,8	100	56160	105473	161633	27,4	47,0	37,6	34,7	65,3	100
Total	171426	185191	356617	100	100	100	48,1	51,9	100	205311	224314	429625	100	100	100	47,8	52,2	100
Rural	18864	7706	26570	63,0	28,3	46,5	71,0	29,0	100	20658	10653	31311	70,0	38,3	54,6	66,0	34,0	100
Ocupados	2671	2275	4946	8,9	8,3	8,7	54,0	46,0	100	649	696	1345	2,2	2,5	2,3	48,3	51,7	100
Desocupados	8388	17266	25654	28,0	63,4	44,9	32,7	67,3	100	8217	16486	24703	27,8	59,2	43,1	33,3	66,7	100
Total	29923	27247	57170	100	100	100	52,3	47,7	100	29524	27835	57359	100	100	100	51,5	48,5	100
Total	Varón	Mujer	Total	Varón	Mujer	Total	Varón	Mujer	Total	Varón	Mujer	Total	Varón	Mujer	Total	Varón	Mujer	Total
Ocupados	106236	65591	171827	52,8	30,9	41,5	61,8	38,2	100	163612	120346	283958	69,7	47,7	58,3	57,6	42,4	100
Desocupados	29029	27956	56985	14,4	13,2	13,8	50,9	49,1	100	6846	9844	16690	2,9	3,9	3,4	41,0	59,0	100
Inactivos	66084	118891	184975	32,8	56,0	44,7	35,7	64,3	100	64377	121959	186336	27,4	48,4	38,3	34,5	65,5	100
Total	201349	212438	413787	100	100	100	48,7	51,3	100	234835	252149	486984	100	100	100	48,2	51,8	100
RAMAL																		
Urbana	23735	13435	37170	49,4	26,9	37,9	63,9	36,1	100	37579	25131	62710	67,8	43,0	55,0	59,9	40,1	100
Ocupados	8208	7352	15560	17,1	14,7	15,9	52,8	47,2	100	1647	2233	3880	3,0	3,8	3,4	42,4	57,6	100
Desocupados	16081	29175	45256	33,5	58,4	46,2	35,5	64,5	100	16201	31136	47337	29,2	53,2	41,6	34,2	65,8	100
Total	48024	49962	97986	100	100	100	49,0	51,0	100	55427	58500	113927	100	100	100	48,7	51,3	100
Rural	4162	1012	5174	46,9	15,4	33,5	80,4	19,6	100	4771	1746	6517	69,8	31,3	52,5	73,2	26,8	100
Ocupados	840	653	1493	9,5	10,0	9,7	56,3	43,7	100	183	151	334	2,7	2,7	2,7	54,8	45,2	100
Desocupados	3871	4897	8768	43,6	74,6	56,8	44,1	55,9	100	1878	3689	5567	27,5	66,0	44,8	33,7	66,3	100
Total	8873	6562	15435	100	100	100	57,5	42,5	100	6832	5586	12418	100	100	100	55,0	45,0	100
Total	Varón	Mujer	Total	Varón	Mujer	Total	Varón	Mujer	Total	Varón	Mujer	Total	Varón	Mujer	Total	Varón	Mujer	Total
Ocupados	27897	14447	42344	49,0	25,6	37,3	65,9	34,1	100	42350	26877	69227	68,0	41,9	54,8	61,2	38,8	100
Desocupados	9048	8005	17053	15,9	14,2	15,0	53,1	46,9	100	1830	2384	4214	2,9	3,7	3,3	43,4	56,6	100
Inactivos	19952	34072	54024	35,1	60,3	47,6	36,9	63,1	100	18079	34825	52904	29,0	54,3	41,9	34,2	65,8	100
Total	56897	56524	113421	100	100	100	50,2	49,8	100	62259	64086	126345	100	100	100	49,3	50,7	100
VALLES BAJOS																		
Urbana	57929	40653	98582	51,9	33,3	42,2	58,8	41,2	100	95876	77187	173063	70,8	51,8	60,9	55,4	44,6	100
Ocupados	16744	16787	33531	15,0	13,7	14,3	49,9	50,1	100	4097	6270	10367	3,0	4,2	3,6	39,5	60,5	100
Desocupados	37015	64650	101665	33,1	53,0	43,5	36,4	63,6	100	35350	65602	100952	26,1	44,0	35,5	35,0	65,0	100
Total	111688	122090	233778	100	100	100	47,8	52,2	100	135323	149059	284382	100	100	100	47,6	52,4	100
Rural	8229	2959	11041	65,3	27,1	47,2	74,5	26,8	101	9514	4414	13928	76,3	40,1	59,3	68,3	31,7	100
Ocupados	1150	1181	2184	9,1	10,8	9,3	52,7	54,1	107	219	307	526	1,8	2,8	2,2	41,6	58,4	100
Desocupados	3526	7070	10449	28,0	64,8	44,7	33,7	67,7	101	2733	6287	9020	21,9	57,1	38,4	30,3	69,7	100
Total	12611	10916	23380	102	103	101	53,9	46,7	101	12466	11008	23474	100	100	100	53,1	46,9	100
Total	Varón	Mujer	Total	Varón	Mujer	Total	Varón	Mujer	Total	Varón	Mujer	Total	Varón	Mujer	Total	Varón	Mujer	Total
Ocupados	66158	43612	109623	53,2	32,8	42,6	60,4	39,8	100	105390	81601	186991	71,3	51,0	60,7	56,4	43,6	100
Desocupados	17894	17968	35715	14,4	13,5	13,9	50,1	50,3	100	4316	6577	10893	2,9	4,1	3,5	39,6	60,4	100
Inactivos	40541	71720	112114	32,6	53,9	43,6	36,2	64,0	100	38083	71889	109972	25,8	44,9	35,7	34,6	65,4	100
Total	124299	133006	257158	100	100	100	48,3	51,7	100	147789	160067	307856	100	100	100	48,0	52,0	100
VALLES ORIENTALES																		
Rural = Total	337	158	495	38,0	17,3	27,5	68,1	31,9	100	511	270	781	62,8	34,3	48,8	65,4	34,6	100
Ocupados	97	56	153	10,9	6,1	8,5	63,4	36,6	100	30	17	47	3,7	2,2	2,9	63,8	36,2	100
Desocupados	453	701	1154	51,1	76,6	64,0	39,3	60,7	100	273	501	774	33,5	63,6	48,3	35,3	64,7	100
Total	887	915	1802	100	100	100	49,2	50,8	100	814	788	1602	100	100	100	50,8	49,2	100

Fuente: Elaboración propia en base a censos nacionales de población (INDEC).

Cuadro 4 (continuación)

Región	CNPV 2001									CNPV 2010									
	Varón	Mujer	Total	Varón	Mujer	Total	Varón	Mujer	Total	Varón	Mujer	Total	Varón	Mujer	Total	Varón	Mujer	Total	
QUEBRADA																			
Urbana	2907	1702	4609	52,3	28,8	40,1	63,1	36,9	100	4613	3438	8051	69,5	46,9	57,6	57,3	42,7	100	
Ocupados	2907	1702	4609	52,3	28,8	40,1	63,1	36,9	100	4613	3438	8051	69,5	46,9	57,6	57,3	42,7	100	
Desocupados	499	575	1074	9,0	9,7	9,4	46,5	53,5	100	163	232	395	2,5	3,2	2,8	41,3	58,7	100	
Inactivos	2157	3641	5798	38,8	61,5	50,5	37,2	62,8	100	1864	3665	5529	28,1	50,0	39,6	33,7	66,3	100	
Total	5563	5918	11481	100	100	100	48,5	51,5	100	6640	7335	13975	100	100	100	47,5	52,5	100	
Rural	371	290	661	8,5	6,4	7,4	56,1	43,9	100	96	125	221	2,0	2,5	2,3	43,4	56,6	100	
Ocupados	371	290	661	8,5	6,4	7,4	56,1	43,9	100	96	125	221	2,0	2,5	2,3	43,4	56,6	100	
Desocupados	1624	2831	4455	37,2	62,4	50,0	36,5	63,5	100	1552	2811	4363	32,7	56,6	44,9	35,6	64,4	100	
Total	4371	4534	8905	100	100	100	49,1	50,9	100	4740	4968	9708	100	100	100	48,8	51,2	100	
PUNA																			
Urbana	2801	2095	4896	45,5	29,0	36,6	57,2	42,8	100	4886	3937	8823	61,7	41,8	50,9	55,4	44,6	100	
Ocupados	2801	2095	4896	45,5	29,0	36,6	57,2	42,8	100	4886	3937	8823	61,7	41,8	50,9	55,4	44,6	100	
Desocupados	907	967	1874	14,7	13,4	14,0	48,4	51,6	100	290	413	703	3,7	4,4	4,1	41,3	58,7	100	
Inactivos	2443	4159	6602	39,7	57,6	49,4	37,0	63,0	100	2745	5070	7815	34,7	53,8	45,1	35,1	64,9	100	
Total	6151	7221	13372	100	100	100	46,0	54,0	100	7921	9420	17341	100	100	100	45,7	54,3	100	
Rural	1691	1691	3382	41,3	25,0	32,5	58,6	41,4	100	2770	2191	4961	59,3	39,9	48,8	55,8	44,2	100	
Ocupados	1691	1691	3382	41,3	25,0	32,5	58,6	41,4	100	2770	2191	4961	59,3	39,9	48,8	55,8	44,2	100	
Desocupados	467	392	859	8,1	5,8	6,8	54,4	45,6	100	121	96	217	2,6	1,8	2,1	55,8	44,2	100	
Inactivos	2925	4682	7607	50,6	69,2	60,6	38,5	61,5	100	1781	3198	4979	38,1	58,3	49,0	35,8	64,2	100	
Total	5782	6765	12547	100	100	100	46,1	53,9	100	4672	5485	10157	100	100	100	46,0	54,0	100	
Total																			
Ocupados	5191	3786	8977	43,5	27,1	34,6	57,8	42,2	100	7656	6128	13784	60,8	41,1	50,1	55,5	44,5	100	
Desocupados	1374	1359	2733	11,5	9,7	10,5	50,3	49,7	100	411	509	920	3,3	3,4	3,3	44,7	55,3	100	
Inactivos	5368	8841	14209	45,0	63,2	54,8	37,8	62,2	100	4526	8268	12794	35,9	55,5	46,5	35,4	64,6	100	
Total	11933	13986	25919	100	100	100	46,0	54,0	100	12593	14905	27498	100	100	100	45,8	54,2	100	



Cuadro 5: Población de Jujuy (de 14 años o más) por condición de actividad y sexo, según región, departamento y residencia urbana o rural (2001-2010)

Región/Depto	CNPV 2001									CNPV 2010								
	Varón	Mujer	Total	Varón	Mujer	Total	Varón	Mujer	Total	Varón	Mujer	Total	Varón	Mujer	Total	Varón	Mujer	Total
TOTAL																		
Urbana	87372	57885	145257	51,0	31,3	40,7	60,1	39,9	100	142954	109693	252647	69,6	48,9	58,8	56,6	43,4	100
Ocupados	87372	57885	145257	51,0	31,3	40,7	60,1	39,9	100	142954	109693	252647	69,6	48,9	58,8	56,6	43,4	100
Desocupados	26358	25681	52039	15,4	13,9	14,6	50,7	49,3	100	6197	9148	15345	3,0	4,1	3,6	40,4	59,6	100
Inactivos	57696	101625	159321	33,7	54,9	44,7	36,2	63,8	100	56160	105473	161633	27,4	47,0	37,6	34,7	65,3	100
Total	171426	185191	356617	100	100	100	48,1	51,9	100	205311	224314	429625	100	100	100	47,8	52,2	100
Rural	18864	7706	26570	63,0	28,3	46,5	71,0	29,0	100	20658	10653	31311	70,0	38,3	54,6	66,0	34,0	100
Ocupados	18864	7706	26570	63,0	28,3	46,5	71,0	29,0	100	20658	10653	31311	70,0	38,3	54,6	66,0	34,0	100
Desocupados	2671	2275	4946	8,9	8,3	8,7	54,0	46,0	100	649	696	1345	2,2	2,5	2,3	48,3	51,7	100
Inactivos	8388	17266	25654	28,0	63,4	44,9	32,7	67,3	100	8217	16486	24703	27,8	59,2	43,1	33,3	66,7	100
Total	29923	27247	57170	100	100	100	52,3	47,7	100	29524	27835	57359	100	100	100	51,5	48,5	100
Total	Varón	Mujer	Total	Varón	Mujer	Total	Varón	Mujer	Total	Varón	Mujer	Total	Varón	Mujer	Total	Varón	Mujer	Total
Ocupados	106236	65591	171827	52,8	30,9	41,5	61,8	38,2	100	163612	120346	283958	69,7	47,7	58,3	57,6	42,4	100
Desocupados	29029	27956	56985	14,4	13,2	13,8	50,9	49,1	100	6846	9844	16690	2,9	3,9	3,4	41,0	59,0	100
Inactivos	66084	118891	184975	32,8	56,0	44,7	35,7	64,3	100	64377	121959	186336	27,4	48,4	38,3	34,5	65,5	100
Total	201349	212438	413787	100	100	100	48,7	51,3	100	234835	252149	486984	100	100	100	48,2	51,8	100
RAMAL																		
Ledesma																		
Urbana	11820	5941	17761	49,3	24,1	36,6	66,6	33,4	100	18174	11251	29425	66,0	39,5	52,5	61,8	38,2	100
Ocupados	11820	5941	17761	49,3	24,1	36,6	66,6	33,4	100	18174	11251	29425	66,0	39,5	52,5	61,8	38,2	100
Desocupados	3860	3405	7265	16,1	13,8	15,0	53,1	46,9	100	940	1154	2094	3,4	4,1	3,7	44,9	55,1	100
Inactivos	8284	15279	23563	34,6	62,0	48,5	35,2	64,8	100	8411	16082	24493	30,6	56,5	43,7	34,3	65,7	100
Total	23964	24625	48589	100	100	100	49,3	50,7	100	27525	28487	56012	100	100	100	49,1	50,9	100
Rural	782	209	991	38,0	12,8	26,8	78,9	21,1	100	1117	424	1541	70,4	31,2	52,3	72,5	27,5	100
Ocupados	782	209	991	38,0	12,8	26,8	78,9	21,1	100	1117	424	1541	70,4	31,2	52,3	72,5	27,5	100
Desocupados	183	119	302	8,9	7,3	8,2	60,6	39,4	100	48	37	85	3,0	2,7	2,9	56,5	43,5	100
Inactivos	1091	1309	2400	53,1	80,0	65,0	45,5	54,5	100	422	900	1322	26,6	66,1	44,8	31,9	68,1	100
Total	2056	1637	3693	100	100	100	55,7	44,3	100	1587	1361	2948	100	100	100	53,8	46,2	100
Total	Varón	Mujer	Total	Varón	Mujer	Total	Varón	Mujer	Total	Varón	Mujer	Total	Varón	Mujer	Total	Varón	Mujer	Total
Ocupados	4112	3634	7746	10,6	7,9	9,1	53,1	46,9	100	19291	11675	30966	66,3	39,1	52,5	62,3	37,7	100
Desocupados	4236	4948	9184	10,9	10,7	10,8	46,1	53,9	100	988	1191	2179	3,4	4,0	3,7	45,3	54,7	100
Inactivos	30341	37517	67858	78,4	81,4	80,0	44,7	55,3	100	8833	16982	25815	30,3	56,9	43,8	34,2	65,8	100
Total	38689	46099	84788	100	100	100	45,6	54,4	100	29112	29848	58960	100	100	100	49,4	50,6	100
San Pedro																		
Urbana	10013	6717	16730	49,1	30,7	39,5	59,9	40,1	100	16501	12374	28875	70,8	48,7	59,3	57,1	42,9	100
Ocupados	10013	6717	16730	49,1	30,7	39,5	59,9	40,1	100	16501	12374	28875	70,8	48,7	59,3	57,1	42,9	100
Desocupados	3787	3414	7201	18,6	15,6	17,0	52,6	47,4	100	615	952	1567	2,6	3,7	3,2	39,2	60,8	100
Inactivos	6607	11777	18384	32,4	53,8	43,4	35,9	64,1	100	6202	12085	18287	26,6	47,6	37,5	33,9	66,1	100
Total	20407	21908	42315	100	100	100	48,2	51,8	100	23318	25411	48729	100	100	100	47,9	52,1	100
Rural	2127	487	2614	43,7	13,9	31,2	81,4	18,6	100	2348	833	3181	67,6	28,4	49,6	73,8	26,2	100
Ocupados	2127	487	2614	43,7	13,9	31,2	81,4	18,6	100	2348	833	3181	67,6	28,4	49,6	73,8	26,2	100
Desocupados	474	404	878	9,7	11,5	10,5	54,0	46,0	100	101	83	184	2,9	2,8	2,9	54,9	45,1	100
Inactivos	2263	2611	4874	46,5	74,6	58,3	46,4	53,6	100	1023	2020	3043	29,5	68,8	47,5	33,6	66,4	100
Total	4864	3502	8366	100	100	100	58,1	41,9	100	3472	2936	6408	100	100	100	54,2	45,8	100
Total	Varón	Mujer	Total	Varón	Mujer	Total	Varón	Mujer	Total	Varón	Mujer	Total	Varón	Mujer	Total	Varón	Mujer	Total
Ocupados	4251	4070	8321	11,6	9,4	10,4	51,1	48,9	100	18849	13207	32056	70,4	46,6	58,1	58,8	41,2	100
Desocupados	4170	4927	9097	11,4	11,4	11,4	45,8	54,2	100	716	1035	1751	2,7	3,7	3,2	40,9	59,1	100
Inactivos	28280	34323	62603	77,1	79,2	78,2	45,2	54,8	100	7225	14105	21330	27,0	49,8	38,7	33,9	66,1	100
Total	36701	43320	80021	100	100	100	45,9	54,1	100	26790	28347	55137	100	100	100	48,6	51,4	100
Santa Bárbara																		
Urbana	1902	777	2679	52,1	22,7	37,8	71,0	29,0	100	2904	1506	4410	63,4	32,7	48,0	65,9	34,1	100
Ocupados	1902	777	2679	52,1	22,7	37,8	71,0	29,0	100	2904	1506	4410	63,4	32,7	48,0	65,9	34,1	100
Desocupados	561	533	1094	15,4	15,5	15,4	51,3	48,7	100	92	127	219	2,0	2,8	2,4	42,0	58,0	100
Inactivos	1190	2119	3309	32,6	61,8	46,7	36,0	64,0	100	1588	2969	4557	34,6	64,5	49,6	34,8	65,2	100
Total	3653	3429	7082	100	100	100	51,6	48,4	100	4584	4602	9186	100	100	100	49,9	50,1	100
Rural	1253	316	1569	64,2	22,2	46,5	79,9	20,1	100	1306	489	1795	73,7	37,9	58,6	72,8	27,2	100
Ocupados	1253	316	1569	64,2	22,2	46,5	79,9	20,1	100	1306	489	1795	73,7	37,9	58,6	72,8	27,2	100
Desocupados	183	130	313	9,4	9,1	9,3	58,5	41,5	100	34	31	65	1,9	2,4	2,1	52,3	47,7	100
Inactivos	517	977	1494	26,5	68,7	44,3	34,6	65,4	100	433	769	1202	24,4	59,7	39,3	36,0	64,0	100
Total	1953	1423	3376	100	100	100	57,8	42,2	100	1773	1289	3062	100	100	100	57,9	42,1	100
Total	Varón	Mujer	Total	Varón	Mujer	Total	Varón	Mujer	Total	Varón	Mujer	Total	Varón	Mujer	Total	Varón	Mujer	Total
Ocupados	3155	1093	4248	56,3	22,5	40,6	74,3	25,7	100	4210	1995	6205	66,2	33,9	50,7	67,8	32,2	100
Desocupados	744	663	1407	13,3	13,7	13,5	52,9	47,1	100	126	158	284	2,0	2,7	2,3	44,4	55,6	100
Inactivos	1707	3096	4803	30,4	63,8	45,9	35,5	64,5	100	2021	3738	5759	31,8	63,5	47,0	35,1	64,9	100
Total	5606	4852	10458	100	100	100	53,6	46,4	100	6357	5891	12248	100	100	100	51,9	48,1	100

Fuente: Elaboración propia en base a CNPV 2001 y 2010 (INDEC).



Cuadro 5 (continuación)

Región/Depto	CNPV 2001									CNPV 2010									
VALLES BAJOS																			
Dr. Belgrano																			
Urbana	Varón	Mujer	Total	Varón	Mujer	Total	Varón	Mujer	Total	Varón	Mujer	Total	Varón	Mujer	Total	Varón	Mujer	Total	
Ocupados	40518	30686	71204	52,4	35,5	43,5	56,9	43,1	100	65853	57298	123151	72,4	55,8	63,6	53,5	46,5	100	
Desocupados	11306	11651	22957	14,6	13,5	14,0	49,2	50,8	100	2783	4490	7273	3,1	4,4	3,8	38,3	61,7	100	
Inactivos	25487	44026	69513	33,0	51,0	42,5	36,7	63,3	100	22343	40833	63176	24,6	39,8	32,6	35,4	64,6	100	
Total	77311	86363	163674	100	100	100	47,2	52,8	100	90979	102621	193600	100	100	100	47,0	53,0	100	
Rural	Varón	Mujer	Total	Varón	Mujer	Total	Varón	Mujer	Total	Varón	Mujer	Total	Varón	Mujer	Total	Varón	Mujer	Total	
Ocupados	1047	381	1428	57,5	25,3	42,9	73,3	26,7	100	1253	792	2045	65,4	42,8	54,3	61,3	38,7	100	
Desocupados	218	163	381	12,0	10,8	11,5	57,2	42,8	100	50	57	107	2,6	3,1	2,8	46,7	53,3	100	
Inactivos	557	960	1517	30,6	63,8	45,6	36,7	63,3	100	612	1000	1612	32,0	54,1	42,8	38,0	62,0	100	
Total	1822	1504	3326	100	100	100	54,8	45,2	100	1915	1849	3764	100	100	100	50,9	49,1	100	
Total	Varón	Mujer	Total	Varón	Mujer	Total	Varón	Mujer	Total	Varón	Mujer	Total	Varón	Mujer	Total	Varón	Mujer	Total	
Ocupados	41565	31067	72632	52,5	35,4	43,5	57,2	42,8	100	67106	58090	125196	72,2	55,6	63,4	53,6	46,4	100	
Desocupados	11524	11814	23338	14,6	13,4	14,0	49,4	50,6	100	2833	4547	7380	3,0	4,4	3,7	38,4	61,6	100	
Inactivos	26044	44986	71030	32,9	51,2	42,5	36,7	63,3	100	22955	41833	64788	24,7	40,0	32,8	35,4	64,6	100	
Total	79133	87867	167000	100	100	100	47,4	52,6	100	92894	104470	197364	100	100	100	47,1	52,9	100	
El Carmen																			
Urbana	Varón	Mujer	Total	Varón	Mujer	Total	Varón	Mujer	Total	Varón	Mujer	Total	Varón	Mujer	Total	Varón	Mujer	Total	
Ocupados	10536	5663	16199	55,4	28,8	41,9	65,0	35,0	100	18458	11730	30188	70,2	42,9	56,2	61,1	38,9	100	
Desocupados	2745	2701	5446	14,4	13,7	14,1	50,4	49,6	100	684	964	1648	2,6	3,5	3,1	41,5	58,5	100	
Inactivos	5723	11315	17038	30,1	57,5	44,0	33,6	66,4	100	7165	14672	21837	27,2	53,6	40,7	32,8	67,2	100	
Total	19004	19679	38683	100	100	100	49,1	50,9	100	26307	27366	53673	100	100	100	49,0	51,0	100	
Rural	Varón	Mujer	Total	Varón	Mujer	Total	Varón	Mujer	Total	Varón	Mujer	Total	Varón	Mujer	Total	Varón	Mujer	Total	
Ocupados	6838	2288	9126	75,5	30,0	54,7	74,9	25,1	100	6397	2655	9052	80,6	39,3	61,6	70,7	29,3	100	
Desocupados	616	689	1305	6,8	9,0	7,8	47,2	52,8	100	117	176	293	1,5	2,6	2,0	39,9	60,1	100	
Inactivos	1606	4640	6246	17,7	60,9	37,5	25,7	74,3	100	1423	3921	5344	17,9	58,1	36,4	26,6	73,4	100	
Total	9060	7617	16677	100	100	100	54,3	45,7	100	7937	6752	14689	100	100	100	54,0	46,0	100	
Total	Varón	Mujer	Total	Varón	Mujer	Total	Varón	Mujer	Total	Varón	Mujer	Total	Varón	Mujer	Total	Varón	Mujer	Total	
Ocupados	17374	7951	25325	61,9	29,1	45,7	68,6	31,4	100	24855	14385	39240	72,6	42,2	57,4	63,3	36,7	100	
Desocupados	3361	3390	6751	12,0	12,4	12,2	49,8	50,2	100	801	1140	1941	2,3	3,3	2,8	41,3	58,7	100	
Inactivos	7329	15955	23284	26,1	58,5	42,1	31,5	68,5	100	8588	18593	27181	25,1	54,5	39,8	31,6	68,4	100	
Total	28064	27296	55360	100	100	100	50,7	49,3	100	34244	34118	68362	100	100	100	50,1	49,9	100	
Palpalá																			
Urbana	Varón	Mujer	Total	Varón	Mujer	Total	Varón	Mujer	Total	Varón	Mujer	Total	Varón	Mujer	Total	Varón	Mujer	Total	
Ocupados	6875	4304	11179	44,7	26,8	35,6	61,5	38,5	100	11565	8159	19724	64,1	42,8	53,2	58,6	41,4	100	
Desocupados	2693	2435	5128	17,5	15,2	16,3	52,5	47,5	100	630	816	1446	3,5	4,3	3,9	43,6	56,4	100	
Inactivos	5805	9309	15114	37,8	58,0	48,1	38,4	61,6	100	5842	10097	15939	32,4	52,9	43,0	36,7	63,3	100	
Total	15373	16048	31421	100	100	100	48,9	51,1	100	18037	19072	37109	100	100	100	48,6	51,4	100	
Rural	Varón	Mujer	Total	Varón	Mujer	Total	Varón	Mujer	Total	Varón	Mujer	Total	Varón	Mujer	Total	Varón	Mujer	Total	
Ocupados	197	143	340	12,5	8,7	10,5	57,9	42,1	100	680	264	944	71,7	32,6	53,7	72,0	28,0	100	
Desocupados	169	182	351	10,7	11,0	10,9	48,1	51,9	100	17	25	42	1,8	3,1	2,4	40,5	59,5	100	
Inactivos	1216	1323	2539	76,9	80,3	78,6	47,9	52,1	100	251	520	771	26,5	64,3	43,9	32,6	67,4	100	
Total	1582	1648	3230	100	100	100	49,0	51,0	100	948	809	1757	100	100	100	54,0	46,0	100	
Total	Varón	Mujer	Total	Varón	Mujer	Total	Varón	Mujer	Total	Varón	Mujer	Total	Varón	Mujer	Total	Varón	Mujer	Total	
Ocupados	2818	2659	5477	10,8	8,8	9,7	51,5	48,5	100	12245	8423	20668	64,5	42,4	53,2	59,2	40,8	100	
Desocupados	3505	3892	7397	13,5	12,9	13,2	47,4	52,6	100	647	841	1488	3,4	4,2	3,8	43,5	56,5	100	
Inactivos	19730	23586	43316	75,7	78,3	77,1	45,5	54,5	100	6093	10617	16710	32,1	53,4	43,0	36,5	63,5	100	
Total	26053	30137	56190	100	100	100	46,4	53,6	100	18985	19881	38866	100	100	100	48,8	51,2	100	
San Antonio																			
Rural = Total	Varón	Mujer	Total	Varón	Mujer	Total	Varón	Mujer	Total	Varón	Mujer	Total	Varón	Mujer	Total	Varón	Mujer	Total	
Ocupados	808	357	1165	64,7	30,6	48,2	69,4	30,6	100	1184	703	1887	71,1	44,0	57,8	62,7	37,3	100	
Desocupados	119	114	233	9,5	9,8	9,6	51,1	48,9	100	35	49	84	2,1	3,1	2,6	41,7	58,3	100	
Inactivos	322	695	1017	25,8	59,6	42,1	31,7	68,3	100	447	846	1293	26,8	52,9	39,6	34,6	65,4	100	
Total	1249	1166	2415	100	100	100	51,7	48,3	100	1666	1598	3264	100	100	100	51,0	49,0	100	
VALLES ORIENTALES																			
Valle Grande																			
Rural = Total	Varón	Mujer	Total	Varón	Mujer	Total	Varón	Mujer	Total	Varón	Mujer	Total	Varón	Mujer	Total	Varón	Mujer	Total	
Ocupados	337	158	495	38,0	17,3	27,5	68,1	31,9	100	511	270	781	62,8	34,3	48,8	65,4	34,6	100	
Desocupados	97	56	153	10,9	6,1	8,5	63,4	36,6	100	30	17	47	3,7	2,2	2,9	63,8	36,2	100	
Inactivos	453	701	1154	51,1	76,6	64,0	39,3	60,7	100	273	501	774	33,5	63,6	48,3	35,3	64,7	100	
Total	887	915	1802	100	100	100	49,2	50,8	100	814	788	1602	100	100	100	50,8	49,2	100	



Cuadro 5 (continuación)

Región/Depto	CNPV 2001									CNPV 2010								
	Varón	Mujer	Total	Varón	Mujer	Total	Varón	Mujer	Total	Varón	Mujer	Total	Varón	Mujer	Total	Varón	Mujer	Total
QUEBRADA																		
Humahuaca																		
Urbana	Varón	Mujer	Total	Varón	Mujer	Total	Varón	Mujer	Total	Varón	Mujer	Total	Varón	Mujer	Total	Varón	Mujer	Total
Ocupados	1832	962	2794	53,1	26,5	39,4	65,6	34,4	100	2739	1973	4712	68,6	44,5	55,9	58,1	41,9	100
Desocupados	270	305	575	7,8	8,4	8,1	47,0	53,0	100	99	125	224	2,5	2,8	2,7	44,2	55,8	100
Inactivos	1348	2370	3718	39,1	65,2	52,5	36,3	63,7	100	1157	2340	3497	29,0	52,7	41,5	33,1	66,9	100
Total	3450	3637	7087	100	100	100	48,7	51,3	100	3995	4438	8433	100	100	100	47,4	52,6	100
Rural	Varón	Mujer	Total	Varón	Mujer	Total	Varón	Mujer	Total	Varón	Mujer	Total	Varón	Mujer	Total	Varón	Mujer	Total
Ocupados	781	537	1318	47,5	29,0	37,7	59,3	40,7	100	1185	736	1921	69,1	40,8	54,6	61,7	38,3	100
Desocupados	138	97	235	8,4	5,2	6,7	58,7	41,3	100	28	30	58	1,6	1,7	1,6	48,3	51,7	100
Inactivos	725	1217	1942	44,1	65,7	55,6	37,3	62,7	100	501	1039	1540	29,2	57,6	43,8	32,5	67,5	100
Total	1644	1851	3495	100	100	100	47,0	53,0	100	1714	1805	3519	100	100	100	48,7	51,3	100
Total	Varón	Mujer	Total	Varón	Mujer	Total	Varón	Mujer	Total	Varón	Mujer	Total	Varón	Mujer	Total	Varón	Mujer	Total
Ocupados	2613	1499	4112	51,3	27,3	38,9	63,5	36,5	100	3924	2709	6633	68,7	43,4	55,5	59,2	40,8	100
Desocupados	408	402	810	8,0	7,3	7,7	50,4	49,6	100	127	155	282	2,2	2,5	2,4	45,0	55,0	100
Inactivos	2073	3587	5660	40,7	65,4	53,5	36,6	63,4	100	1658	3379	5037	29,0	54,1	42,1	32,9	67,1	100
Total	5094	5488	10582	100	100	100	48,1	51,9	100	5709	6243	11952	100	100	100	47,8	52,2	100
Tilcara																		
Urbana	Varón	Mujer	Total	Varón	Mujer	Total	Varón	Mujer	Total	Varón	Mujer	Total	Varón	Mujer	Total	Varón	Mujer	Total
Ocupados	1075	740	1815	50,9	32,4	41,3	59,2	40,8	100	1874	1465	3339	70,9	50,6	60,2	56,1	43,9	100
Desocupados	229	270	499	10,8	11,8	11,4	45,9	54,1	100	64	107	171	2,4	3,7	3,1	37,4	62,6	100
Inactivos	809	1271	2080	38,3	55,7	47,3	38,9	61,1	100	707	1325	2032	26,7	45,7	36,7	34,8	65,2	100
Total	2113	2281	4394	100	100	100	48,1	51,9	100	2645	2897	5542	100	100	100	47,7	52,3	100
Rural	Varón	Mujer	Total	Varón	Mujer	Total	Varón	Mujer	Total	Varón	Mujer	Total	Varón	Mujer	Total	Varón	Mujer	Total
Ocupados	775	388	1163	62,6	32,4	47,7	66,6	33,4	100	894	593	1487	62,4	39,8	50,9	60,1	39,9	100
Desocupados	100	82	182	8,1	6,9	7,5	54,9	45,1	100	41	50	91	2,9	3,4	3,1	45,1	54,9	100
Inactivos	364	727	1091	29,4	60,7	44,8	33,4	66,6	100	498	846	1344	34,8	56,8	46,0	37,1	62,9	100
Total	1239	1197	2436	100	100	100	50,9	49,1	100	1433	1489	2922	100	100	100	49,0	51,0	100
Total	Varón	Mujer	Total	Varón	Mujer	Total	Varón	Mujer	Total	Varón	Mujer	Total	Varón	Mujer	Total	Varón	Mujer	Total
Ocupados	1850	1128	2978	55,2	32,4	43,6	62,1	37,9	100	2768	2058	4826	67,9	46,9	57,0	57,4	42,6	100
Desocupados	329	352	681	9,8	10,1	10,0	48,3	51,7	100	105	157	262	2,6	3,6	3,1	40,1	59,9	100
Inactivos	1173	1998	3171	35,0	57,4	46,4	37,0	63,0	100	1205	2171	3376	29,5	49,5	39,9	35,7	64,3	100
Total	3352	3478	6830	100	100	100	49,1	50,9	100	4078	4386	8464	100	100	100	48,2	51,8	100
Tumbaya																		
Rural = Total	Varón	Mujer	Total	Varón	Mujer	Total	Varón	Mujer	Total	Varón	Mujer	Total	Varón	Mujer	Total	Varón	Mujer	Total
Ocupados	820	488	1308	55,1	32,8	44,0	62,7	37,3	100	1013	703	1716	63,6	42,0	52,5	59,0	41,0	100
Desocupados	133	111	244	8,9	7,5	8,2	54,5	45,5	100	27	45	72	1,7	2,7	2,2	37,5	62,5	100
Inactivos	535	887	1422	36,0	59,7	47,8	37,6	62,4	100	553	926	1479	34,7	55,3	45,3	37,4	62,6	100
Total	1488	1486	2974	100	100	100	50,0	50,0	100	1593	1674	3267	100	100	100	48,8	51,2	100



Cuadro 5 (continuación)

Región/Depto	CNPV 2001									CNPV 2010								
PUNA																		
Cochinoca																		
Urbana	Varón	Mujer	Total	Varón	Mujer	Total	Varón	Mujer	Total	Varón	Mujer	Total	Varón	Mujer	Total	Varón	Mujer	Total
Ocupados	836	598	1434	40,4	25,2	32,3	58,3	41,7	100	1437	1105	2542	56,8	36,3	45,6	56,5	43,5	100
Desocupados	404	381	785	19,5	16,1	17,7	51,5	48,5	100	98	158	256	3,9	5,2	4,6	38,3	61,7	100
Inactivos	828	1394	2222	40,0	58,7	50,0	37,3	62,7	100	995	1783	2778	39,3	58,5	49,8	35,8	64,2	100
Total	2068	2373	4441	100	100	100	46,6	53,4	100	2530	3046	5576	100	100	100	45,4	54,6	100
Rural	Varón	Mujer	Total	Varón	Mujer	Total	Varón	Mujer	Total	Varón	Mujer	Total	Varón	Mujer	Total	Varón	Mujer	Total
Ocupados	660	585	1245	54,5	39,6	46,3	53,0	47,0	100	703	594	1297	59,8	42,8	50,6	54,2	45,8	100
Desocupados	98	69	167	8,1	4,7	6,2	58,7	41,3	100	43	29	72	3,7	2,1	2,8	59,7	40,3	100
Inactivos	452	824	1276	37,4	55,8	47,5	35,4	64,6	100	429	764	1193	36,5	55,1	46,6	36,0	64,0	100
Total	1210	1478	2688	100	100	100	45,0	55,0	100	1175	1387	2562	100	100	100	45,9	54,1	100
Total	Varón	Mujer	Total	Varón	Mujer	Total	Varón	Mujer	Total	Varón	Mujer	Total	Varón	Mujer	Total	Varón	Mujer	Total
Ocupados	1496	1183	2679	45,6	30,7	37,6	55,8	44,2	100	2140	1699	3839	57,8	38,3	47,2	55,7	44,3	100
Desocupados	502	450	952	15,3	11,7	13,4	52,7	47,3	100	141	187	328	3,8	4,2	4,0	43,0	57,0	100
Inactivos	1280	2218	3498	39,0	57,6	49,1	36,6	63,4	100	1424	2547	3971	38,4	57,5	48,8	35,9	64,1	100
Total	3278	3851	7129	100	100	100	46,0	54,0	100	3705	4433	8138	100	100	100	45,5	54,5	100
Rinconada																		
Rural = Total	Varón	Mujer	Total	Varón	Mujer	Total	Varón	Mujer	Total	Varón	Mujer	Total	Varón	Mujer	Total	Varón	Mujer	Total
Ocupados	152	80	232	15,4	6,5	10,5	65,5	34,5	100	329	259	588	59,4	39,5	48,6	56,0	44,0	100
Desocupados	82	86	168	8,3	7,0	7,6	48,8	51,2	100	14	12	26	2,5	1,8	2,1	53,8	46,2	100
Inactivos	752	1059	1811	76,3	86,4	81,9	41,5	58,5	100	211	385	596	38,1	58,7	49,3	35,4	64,6	100
Total	986	1225	2211	100	100	100	44,6	55,4	100	554	656	1210	100	100	100	45,8	54,2	100
Santa Catalina																		
Rural = Total	Varón	Mujer	Total	Varón	Mujer	Total	Varón	Mujer	Total	Varón	Mujer	Total	Varón	Mujer	Total	Varón	Mujer	Total
Ocupados	379	221	600	33,2	16,3	24,0	63,2	36,8	100	522	398	920	62,5	42,3	51,8	56,7	43,3	100
Desocupados	89	96	185	7,8	7,1	7,4	48,1	51,9	100	10	6	16	1,2	0,6	0,9	62,5	37,5	100
Inactivos	673	1038	1711	59,0	76,6	68,5	39,3	60,7	100	303	536	839	36,3	57,0	47,3	36,1	63,9	100
Total	1141	1355	2496	100	100	100	45,7	54,3	100	835	940	1775	100	100	100	47,0	53,0	100
Susques																		
Rural = Total	Varón	Mujer	Total	Varón	Mujer	Total	Varón	Mujer	Total	Varón	Mujer	Total	Varón	Mujer	Total	Varón	Mujer	Total
Ocupados	608	356	964	49,9	28,4	39,0	63,1	36,9	100	585	414	999	63,0	37,9	49,4	58,6	41,4	100
Desocupados	85	53	138	7,0	4,2	5,6	61,6	38,4	100	21	23	44	2,3	2,1	2,2	47,7	52,3	100
Inactivos	526	843	1369	43,2	67,3	55,4	38,4	61,6	100	323	655	978	34,8	60,0	48,4	33,0	67,0	100
Total	1219	1252	2471	100	100	100	49,3	50,7	100	929	1092	2021	100	100	100	46,0	54,0	100
Yavi																		
Urbana	Varón	Mujer	Total	Varón	Mujer	Total	Varón	Mujer	Total	Varón	Mujer	Total	Varón	Mujer	Total	Varón	Mujer	Total
Ocupados	1965	1497	3462	48,1	30,9	38,8	56,8	43,2	100	3449	2832	6281	64,0	44,4	53,4	54,9	45,1	100
Desocupados	503	586	1089	12,3	12,1	12,2	46,2	53,8	100	192	255	447	3,6	4,0	3,8	43,0	57,0	100
Inactivos	1615	2765	4380	39,6	57,0	49,0	36,9	63,1	100	1750	3287	5037	32,5	51,6	42,8	34,7	65,3	100
Total	4083	4848	8931	100	100	100	45,7	54,3	100	5391	6374	11765	100	100	100	45,8	54,2	100
Rural	Varón	Mujer	Total	Varón	Mujer	Total	Varón	Mujer	Total	Varón	Mujer	Total	Varón	Mujer	Total	Varón	Mujer	Total
Ocupados	591	449	1040	48,2	30,9	38,8	56,8	43,2	100	631	526	1157	53,5	37,3	44,7	54,5	45,5	100
Desocupados	113	88	201	9,2	6,0	7,5	56,2	43,8	100	33	26	59	2,8	1,8	2,3	55,9	44,1	100
Inactivos	522	918	1440	42,6	63,1	53,7	36,3	63,8	100	515	858	1373	43,7	60,9	53,0	37,5	62,5	100
Total	1226	1455	2681	100	100	100	45,7	54,3	100	1179	1410	2589	100	100	100	45,5	54,5	100
Total	Varón	Mujer	Total	Varón	Mujer	Total	Varón	Mujer	Total	Varón	Mujer	Total	Varón	Mujer	Total	Varón	Mujer	Total
Ocupados	2556	1946	4502	48,1	30,9	38,8	56,8	43,2	100	4080	3358	7438	62,1	43,1	51,8	54,9	45,1	100
Desocupados	616	674	1290	11,6	10,7	11,1	47,8	52,2	100	225	281	506	3,4	3,6	3,5	44,5	55,5	100
Inactivos	2137	3683	5820	40,3	58,4	50,1	36,7	63,3	100	2265	4145	6410	34,5	53,3	44,7	35,3	64,7	100
Total	5309	6303	11612	100	100	100	45,7	54,3	100	6570	7784	14354	100	100	100	45,8	54,2	100

Cuadro 6
 Hogares de Jujuy por tipo de desagüe del inodoro según región y residencia urbana o rural (2001-2010)

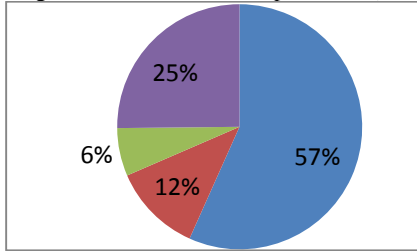
Región	CNPV 2001									CNPV 2010								
	Urb.	Rural	Total	% urb	% rur	%tot	% urb	% rur	%tot	Urb.	Rural	Total	% urb	% rur	%tot	% urb	% rur	%tot
TOTAL																		
Inodoro con descarga y desagüe a red pública	67770	1243	69013	56,7	5,6	48,8	98,2	1,8	100	103838	2356	106194	68,8	9,9	60,8	97,8	2,2	100
Inodoro con descarga y desagüe a cámara séptica	14099	2942	17041	11,8	13,3	12,0	82,7	17,3	100	17281	5276	22557	11,5	22,2	12,9	76,6	23,4	100
Inodoro con descarga y desagüe a pozo ciego	7568	1520	9088	6,3	6,9	6,4	83,3	16,7	100	24118	12533	36651	16,0	52,8	21,0	65,8	34,2	100
Inodoro sin descarga o sin inodoro	30083	16334	46417	25,2	74,1	32,8	64,8	35,2	100	5662	3566	9228	3,8	15,0	5,3	61,4	38,6	100
Total	119520	22039	141559	100	100	100	84,4	15,6	100	150899	23731	174630	100	100	100	86,4	13,6	100
RAMAL																		
Inodoro con descarga y desagüe a red pública	19084	495	19579	57,5	11,1	52,0	97,5	2,5	100	27204	1044	28248	68,8	21,9	63,7	96,3	3,7	100
Inodoro con descarga y desagüe a cámara séptica	3389	532	3921	10,2	11,9	10,4	86,4	13,6	100	3714	1005	4719	9,4	21,1	10,6	78,7	21,3	100
Inodoro con descarga y desagüe a pozo ciego	1375	208	1583	4,1	4,6	4,2	86,9	13,1	100	6489	1963	8452	16,4	41,2	19,1	76,8	23,2	100
Inodoro sin descarga o sin inodoro	9342	3239	12581	28,1	72,4	33,4	74,3	25,7	100	2159	752	2911	5,5	15,8	6,6	74,2	25,8	100
Total	33190	4474	37664	100	100	100	88,1	11,9	100	39566	4764	44330	100	100	100	89,3	10,7	100
VALLES BAJOS																		
Inodoro con descarga y desagüe a red pública	45231	440	45671	58,3	4,8	52,7	99,0	1,0	100	70576	797	71373	71,1	8,4	65,6	98,9	1,1	100
Inodoro con descarga y desagüe a cámara séptica	9575	2040	11615	12,3	22,4	13,4	82,4	17,6	100	11604	2977	14581	11,7	31,2	13,4	79,6	20,4	100
Inodoro con descarga y desagüe a pozo ciego	5583	1003	6586	7,2	11,0	7,6	84,8	15,2	100	14289	4455	18744	14,4	46,8	17,2	76,2	23,8	100
Inodoro sin descarga o sin inodoro	17225	5632	22857	22,2	61,8	26,4	75,4	24,6	100	2853	1298	4151	2,9	13,6	3,8	68,7	31,3	100
Total	77614	9115	86729	100	100	100	89,5	10,5	100	99322	9527	108849	100	100	100	91,2	8,8	100
VALLES ORIENTALES																		
Inodoro con descarga y desagüe a red pública	0	0	0	--	0,0	0,0	--	--	--	0	0	0	--	0,0	0,0	--	--	--
Inodoro con descarga y desagüe a cámara séptica	0	36	36	--	5,5	5,5	0,0	100,0	100	0	177	177	--	22,8	22,8	0,0	100,0	100
Inodoro con descarga y desagüe a pozo ciego	0	32	32	--	4,9	4,9	0,0	100,0	100	0	459	459	--	59,1	59,1	0,0	100,0	100
Inodoro sin descarga o sin inodoro	0	581	581	--	89,5	89,5	0,0	100,0	100	0	141	141	--	18,1	18,1	0,0	100,0	100
Total	0	649	649	--	100	100	0,0	100,0	100	0	777	777	--	100	100	0,0	100,0	100
QUEBRADA																		
Inodoro con descarga y desagüe a red pública	1660	301	1961	42,5	8,8	26,7	84,7	15,3	100	2490	501	2991	46,0	12,5	31,7	83,2	16,8	100
Inodoro con descarga y desagüe a cámara séptica	717	215	932	18,4	6,3	12,7	76,9	23,1	100	1176	515	1691	21,7	12,9	17,9	69,5	30,5	100
Inodoro con descarga y desagüe a pozo ciego	454	150	604	11,6	4,4	8,2	75,2	24,8	100	1418	2406	3824	26,2	60,1	40,6	37,1	62,9	100
Inodoro sin descarga o sin inodoro	1074	2766	3840	27,5	80,6	52,3	28,0	72,0	100	333	584	917	6,1	14,6	9,7	36,3	63,7	100
Total	3905	3432	7337	100	100	100	53,2	46,8	100	5417	4006	9423	100	100	100	57,5	42,5	100
PUNA																		
Inodoro con descarga y desagüe a red pública	1795	7	1802	37,3	0,2	19,6	99,6	0,4	100	3568	14	3582	54,1	0,3	31,8	99,6	0,4	100
Inodoro con descarga y desagüe a cámara séptica	418	119	537	8,7	2,7	5,8	77,8	22,2	100	787	602	1389	11,9	12,9	12,3	56,7	43,3	100
Inodoro con descarga y desagüe a pozo ciego	156	127	283	3,2	2,9	3,1	55,1	44,9	100	1922	3250	5172	29,1	69,8	46,0	37,2	62,8	100
Inodoro sin descarga o sin inodoro	2442	4116	6558	50,8	94,2	71,4	37,2	62,8	100	317	791	1108	4,8	17,0	9,8	28,6	71,4	100
Total	4811	4369	9180	100	100	100	52,4	47,6	100	6594	4657	11251	100	100	100	58,6	41,4	100

Fuente: Elaboración propia en base a CNPV 2001 y 2010 (INDEC).

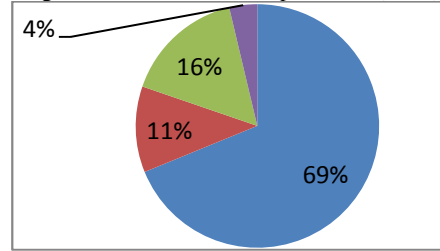
Gráfico 4

Hogares de Jujuy por tipo de desagüe del inodoro según región y residencia urbana o rural (2001-2010)

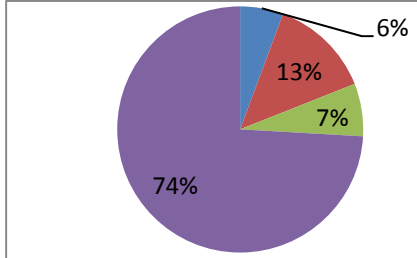
Hogares urbanos de toda la provincia (2001)



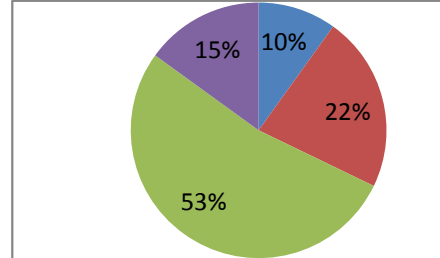
Hogares urbanos de toda la provincia (2010)



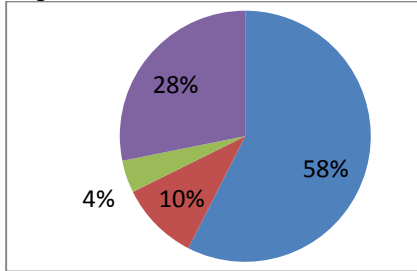
Hogares rurales de toda la provincia (2001)



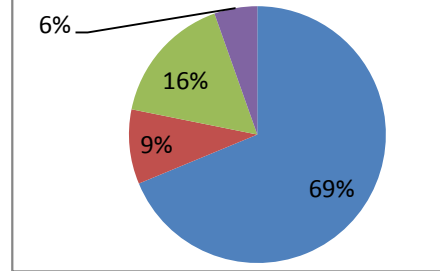
Hogares rurales de toda la provincia (2010)



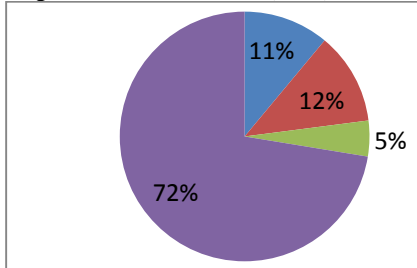
Hogares urbanos del Ramal (2001)



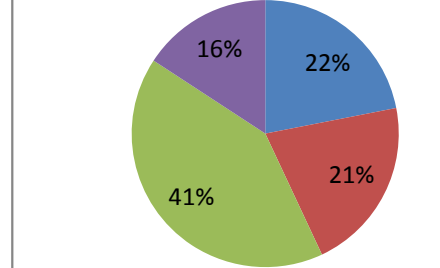
Hogares urbanos del Ramal (2010)



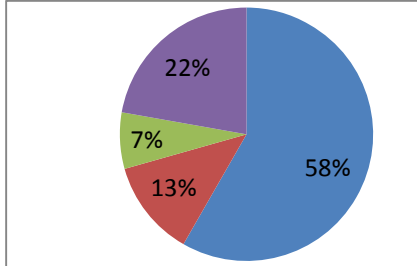
Hogares rurales del Ramal (2001)



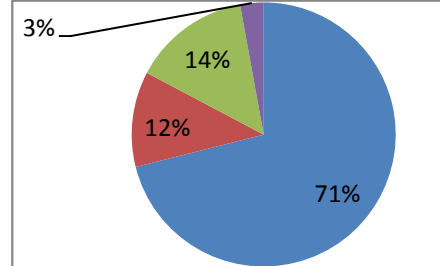
Hogares rurales del Ramal (2010)



Hogares urbanos de los Valles Bajos (2001)



Hogares urbanos de los Valles Bajos (2010)



Referencias

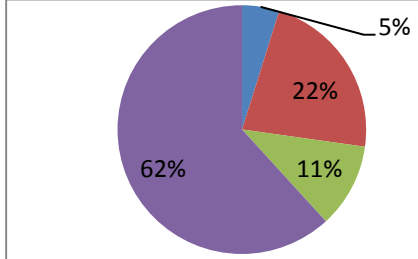
- Inodoro con descarga y desagüe a red pública
- Inodoro con descarga y desagüe a cámara séptica
- Inodoro con descarga y desagüe a pozo ciego
- Inodoro sin descarga o sin inodoro



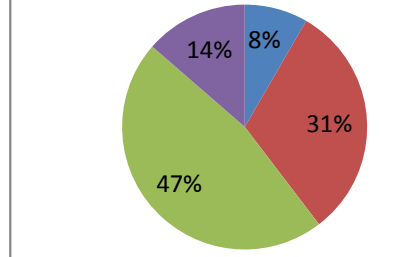
Fuente: Elaboración propia en base a Cuadro 6

Gráfico 4 (continuación)

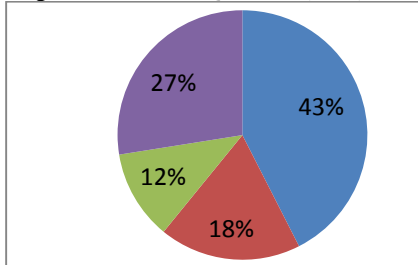
Hogares rurales de los Valles Bajos (2001)



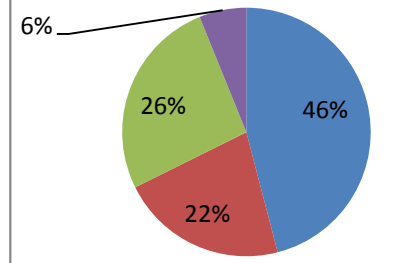
Hogares rurales de los Valles Bajos (2010)



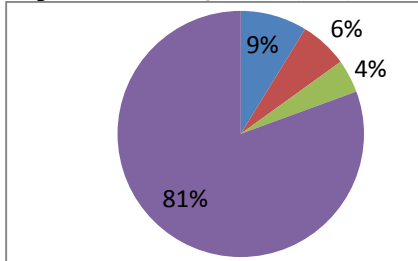
Hogares urbanos de Quebrada (2001)



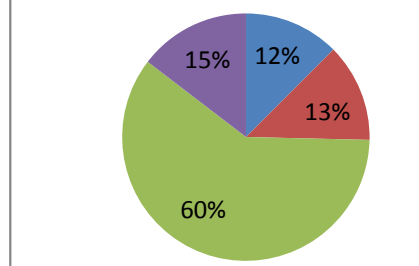
Hogares urbanos de Quebrada (2010)



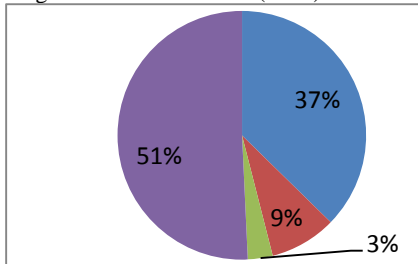
Hogares rurales de Quebrada (2001)



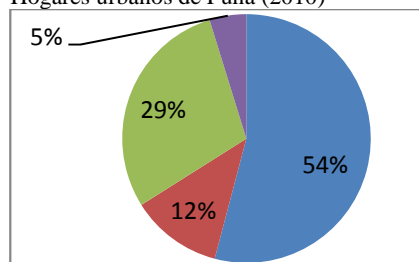
Hogares rurales de Quebrada (2010)



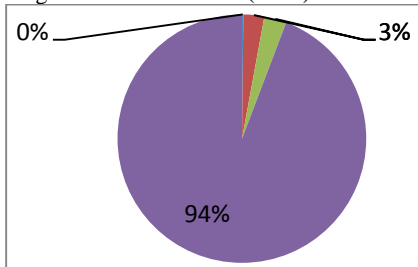
Hogares urbanos de Puna (2001)



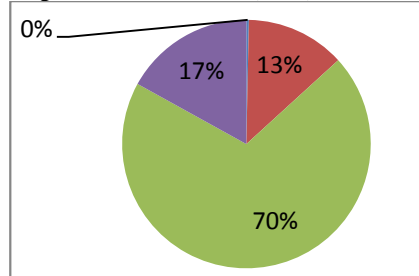
Hogares urbanos de Puna (2010)



Hogares rurales de Puna (2001)



Hogares rurales de Puna (2010)



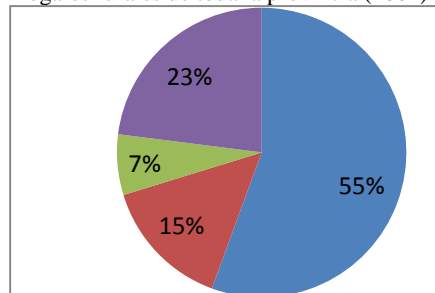
Cuadro 7: Hogares de Jujuy por procedencia del agua para beber y cocinar según región y residencia urbana o rural (2001-2010)

Región	CNPV 2001									CNPV 2010								
	Urbano	Rural	Total	% urb	% rur	%tot	% urb	% rur	%tot	Urbano	Rural	Total	% urb	% rur	%tot	% urb	% rur	%tot
TOTAL																		
Red pública	114668	11884	126552	98,2	55,6	91,6	90,6	9,4	100	149534	15440	164974	99,1	65,1	94,5	90,6	9,4	100
Perforación o pozo	408	3133	3541	0,3	14,7	2,6	11,5	88,5	100	393	3186	3579	0,3	13,4	2,0	11,0	89,0	100
Transporte por cisterna	1392	1441	2833	1,2	6,7	2,1	49,1	50,9	100	740	1464	2204	0,5	6,2	1,3	33,6	66,4	100
Lluvia o curso de agua	292	4913	5205	0,3	23,0	3,8	5,6	94,4	100	232	3641	3873	0,2	15,3	2,2	6,0	94,0	100
Total	116760	21371	138131	100	100	100	84,5	15,5	100	150899	23731	174630	100	100	100	86,4	13,6	100
RAMAL																		
Red pública	31053	1926	32979	95,2	44,6	89,3	94,2	5,8	100	38887	2870	41757	98,3	60,2	94,2	93,1	6,9	100
Perforación o pozo	211	1043	1254	0,6	24,2	3,4	16,8	83,2	100	183	1025	1208	0,5	21,5	2,7	15,1	84,9	100
Transporte por cisterna	1317	530	1847	4,0	12,3	5,0	71,3	28,7	100	419	349	768	1,1	7,3	1,7	54,6	45,4	100
Lluvia o curso de agua	35	815	850	0,1	18,9	2,3	4,1	95,9	100	77	520	597	0,2	10,9	1,3	12,9	87,1	100
Total	32616	4314	36930	100	100	100	88,3	11,7	100	39566	4764	44330	100	100	100	89,3	10,7	100
VALLES BAJOS																		
Red pública	75226	6237	81463	99,6	70,7	96,5	92,3	7,7	100	98773	7186	105959	99,4	75,4	97,3	93,2	6,8	100
Perforación o pozo	79	495	574	0,1	5,6	0,7	13,8	86,2	100	150	544	694	0,2	5,7	0,6	21,6	78,4	100
Transporte por cisterna	57	615	672	0,1	7,0	0,8	8,5	91,5	100	277	636	913	0,3	6,7	0,8	30,3	69,7	100
Lluvia o curso de agua	203	1476	1679	0,3	16,7	2,0	12,1	87,9	100	122	1161	1283	0,1	12,2	1,2	9,5	90,5	100
Total	75565	8823	84388	100	100	100	89,5	10,5	100	99322	9527	108849	100	100	100	91,2	8,8	100
VALLES ORIENTALES																		
Red pública	0	370	370	--	59,2	59,2	0,0	100,0	100	0	578	578	--	74,4	74,4	0,0	100,0	100
Perforación o pozo	0	37	37	--	5,9	5,9	0,0	100,0	100	0	39	39	--	5,0	5,0	0,0	100,0	100
Transporte por cisterna	0	11	11	--	1,8	1,8	0,0	100,0	100	0	56	56	--	7,2	7,2	0,0	100,0	100
Lluvia o curso de agua	0	207	207	--	33,1	33,1	0,0	100,0	100	0	104	104	--	13,4	13,4	0,0	100,0	100
Total	0	625	625	--	100	100	0,0	100,0	100	0	777	777	--	100	100	0,0	100,0	100
QUEBRADA																		
Red pública	3769	1543	5312	98,5	46,1	74,1	71,0	29,0	100	5358	2342	7700	98,9	58,5	81,7	69,6	30,4	100
Perforación o pozo	13	261	274	0,3	7,8	3,8	4,7	95,3	100	18	311	329	0,3	7,8	3,5	5,5	94,5	100
Transporte por cisterna	7	104	111	0,2	3,1	1,5	6,3	93,7	100	15	222	237	0,3	5,5	2,5	6,3	93,7	100
Lluvia o curso de agua	37	1438	1475	1,0	43,0	20,6	2,5	97,5	100	26	1131	1157	0,5	28,2	12,3	2,2	97,8	100
Total	3826	3346	7172	100	100	100	53,3	46,7	100	5417	4006	9423	100	100	100	57,5	42,5	100
PUNA																		
Red pública	4620	1808	6428	97,2	42,4	71,3	71,9	28,1	100	6516	2464	8980	98,8	52,9	79,8	72,6	27,4	100
Perforación o pozo	105	1297	1402	2,2	30,4	15,6	7,5	92,5	100	42	1267	1309	0,6	27,2	11,6	3,2	96,8	100
Transporte por cisterna	11	181	192	0,2	4,2	2,1	5,7	94,3	100	29	201	230	0,4	4,3	2,0	12,6	87,4	100
Lluvia o curso de agua	17	977	994	0,4	22,9	11,0	1,7	98,3	100	7	725	732	0,1	15,6	6,5	1,0	99,0	100
Total	4753	4263	9016	100	100	100	52,7	47,3	100	6594	4657	11251	100	100	100	58,6	41,4	100

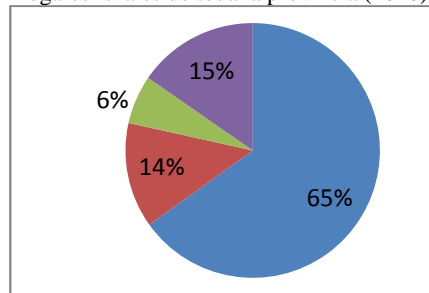
Fuente: Elaboración propia en base a CNPV 2001 y 2010 (INDEC).

Gráfico 5: Hogares de Jujuy por procedencia del agua para beber y cocinar según región y residencia urbana o rural (2001-2010)

Hogares rurales de toda la provincia (2001)



Hogares rurales de toda la provincia (2010)



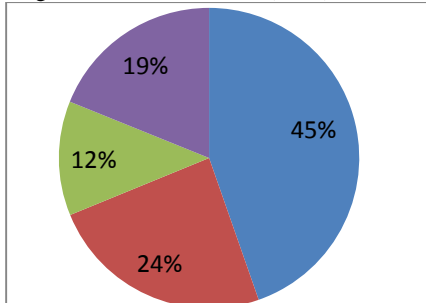
Referencias

- Red pública
- Perforación o pozo
- Transporte por cisterna
- Lluvia o curso de agua

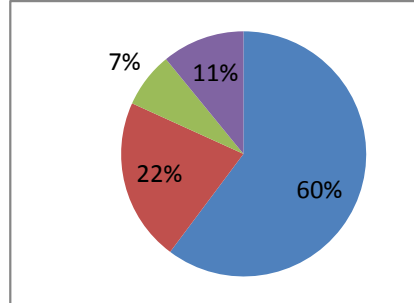


Gráfico 5 (continuación)

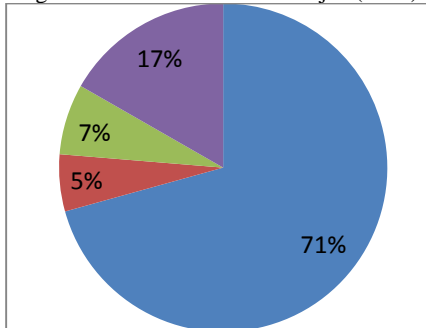
Hogares rurales del Ramal (2001)



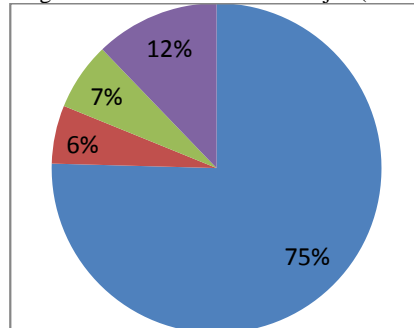
Hogares rurales del Ramal (2010)



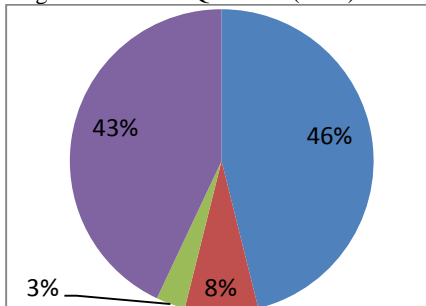
Hogares rurales de los Valles Bajos (2001)



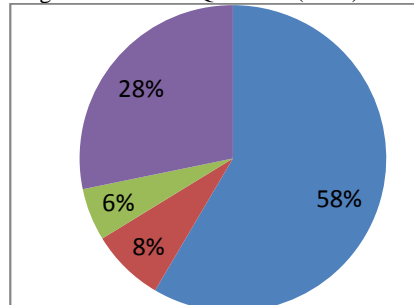
Hogares rurales de los Valles Bajos (2010)



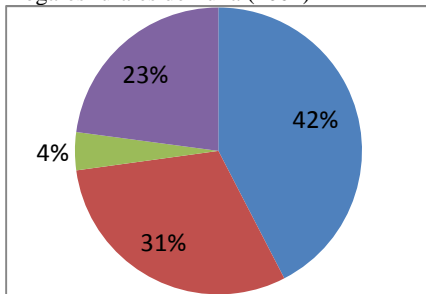
Hogares rurales de Quebrada (2001)



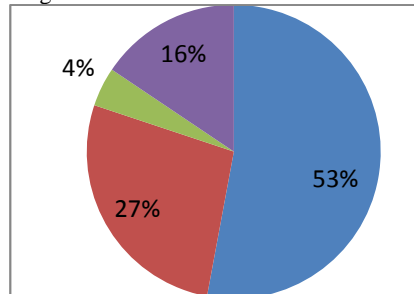
Hogares rurales de Quebrada (2010)



Hogares rurales de Puna (2001)



Hogares rurales de Puna



Fuente: Elaboración propia en base a Cuadro 7

Cuadro 8

Viviendas de Jujuy por provisión de agua según región y residencia urbana o rural (2001-2010)

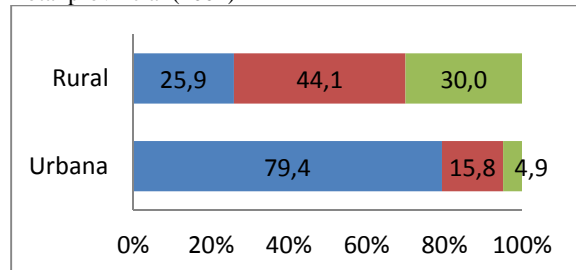
Región	CNPV 2001									CNPV 2010								
	Urbano	Rural	Total	% urb	% rur	% tot	% urb	% rur	% tot	Urbano	Rural	Total	% urb	% rur	% tot	% urb	% rur	% tot
TOTAL																		
Por cañería dentro de la vivienda	92650	5536	98186	79,4	25,9	71,1	94,4	5,6	100	132565	9808	142373	87,9	41,3	81,5	93,1	6,9	100
Fuera de la vivienda pero dentro del terreno	18435	9423	27858	15,8	44,1	20,2	66,2	33,8	100	14205	8405	22610	9,4	35,4	12,9	62,8	37,2	100
Fuera del terreno	5675	6412	12087	4,9	30,0	8,8	47,0	53,0	100	4129	5518	9647	2,7	23,3	5,5	42,8	57,2	100
Total	116760	21371	138131	100	100	100	84,5	15,5	100	150899	23731	174630	100	100	100	86,4	13,6	100
RAMAL	Urbana	Rural	Total	% urb	% rur	% tot	% urb	% rur	% tot	Urbana	Rural	Total	% urb	% rur	% tot	% urb	% rur	% tot
Por cañería dentro de la vivienda	25049	1289	26338	76,8	29,9	71,3	95,1	4,9	100	33917	2444	36361	85,7	51,3	82,0	93,3	6,7	100
Fuera de la vivienda pero dentro del terreno	5317	1572	6889	16,3	36,4	18,7	77,2	22,8	100	3787	1238	5025	9,6	26,0	11,3	75,4	24,6	100
Fuera del terreno	2250	1453	3703	6,9	33,7	10,0	60,8	39,2	100	1862	1082	2944	4,7	22,7	6,6	63,2	36,8	100
Total	32616	4314	36930	100	100	100	88,3	11,7	100	39566	4764	44330	100	100	100	89,3	10,7	100
VALLES BAJOS	Urbana	Rural	Total	% urb	% rur	% tot	% urb	% rur	% tot	Urbana	Rural	Total	% urb	% rur	% tot	% urb	% rur	% tot
Por cañería dentro de la vivienda	61914	2515	64429	81,9	28,5	76,3	96,1	3,9	100	89266	4032	93298	89,9	42,3	85,7	95,7	4,3	100
Fuera de la vivienda pero dentro del terreno	10640	4189	14829	14,1	47,5	17,6	71,8	28,2	100	8268	3307	11575	8,3	34,7	10,6	71,4	28,6	100
Fuera del terreno	3011	2119	5130	4,0	24,0	6,1	58,7	41,3	100	1788	2188	3976	1,8	23,0	3,7	45,0	55,0	100
Total	75565	8823	84388	100	100	100	89,5	10,5	100	99322	9527	108849	100	100	100	91,2	8,8	100
VALLES ORIENTALES	Urbana	Rural	Total	% urb	% rur	% tot	% urb	% rur	% tot	Urbana	Rural	Total	% urb	% rur	% tot	% urb	% rur	% tot
Por cañería dentro de la vivienda	0	107	107	--	17,1	17,1	0,0	100,0	100	0	337	337	--	43,4	43,4	0,0	100,0	100
Fuera de la vivienda pero dentro del terreno	0	314	314	--	50,2	50,2	0,0	100,0	100	0	346	346	--	44,5	44,5	0,0	100,0	100
Fuera del terreno	0	204	204	--	32,6	32,6	0,0	100,0	100	0	94	94	--	12,1	12,1	0,0	100,0	100
Total	0	625	625	--	100	100	0,0	100,0	100	0	777	777	--	100	100	0,0	100,0	100
QUEBRADA	Urbana	Rural	Total	% urb	% rur	% tot	% urb	% rur	% tot	Urbana	Rural	Total	% urb	% rur	% tot	% urb	% rur	% tot
Por cañería dentro de la vivienda	2874	938	3812	75,1	28,0	53,2	75,4	24,6	100	4379	1608	5987	80,8	40,1	63,5	73,1	26,9	100
Fuera de la vivienda pero dentro del terreno	792	1151	1943	20,7	34,4	27,1	40,8	59,2	100	751	1377	2128	13,9	34,4	22,6	35,3	64,7	100
Fuera del terreno	160	1257	1417	4,2	37,6	19,8	11,3	88,7	100	287	1021	1308	5,3	25,5	13,9	21,9	78,1	100
Total	3826	3346	7172	100	100	100	53,3	46,7	100	5417	4006	9423	100	100	100	57,5	42,5	100
PUNA	Urbana	Rural	Total	% urb	% rur	% tot	% urb	% rur	% tot	Urbana	Rural	Total	% urb	% rur	% tot	% urb	% rur	% tot
Por cañería dentro de la vivienda	2813	687	3500	59,2	16,1	38,8	80,4	19,6	100	5003	1387	6390	75,9	29,8	56,8	78,3	21,7	100
Fuera de la vivienda pero dentro del terreno	1686	2197	3883	35,5	51,5	43,1	43,4	56,6	100	1399	2137	3536	21,2	45,9	31,4	39,6	60,4	100
Fuera del terreno	254	1379	1633	5,3	32,3	18,1	15,6	84,4	100	192	1133	1325	2,9	24,3	11,8	14,5	85,5	100
Total	4753	4263	9016	100	100	100	52,7	47,3	100	6594	4657	11251	100	100	100	58,6	41,4	100

Fuente: Elaboración propia en base a CNPV 2001 y 2010 (INDEC).

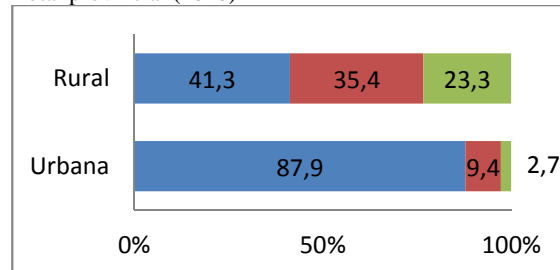
Gráfico 6

Viviendas de Jujuy por provisión de agua según región y residencia urbana o rural (2001-2010)

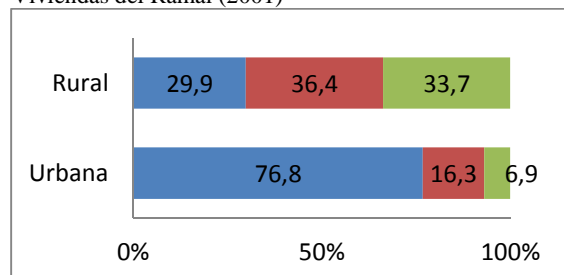
Total provincial (2001)



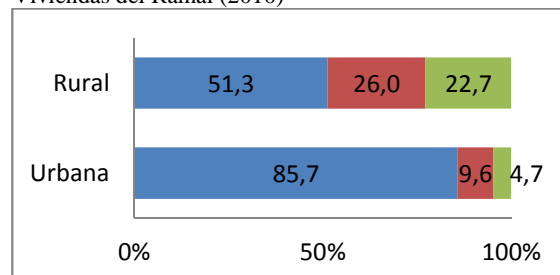
Total provincial (2010)



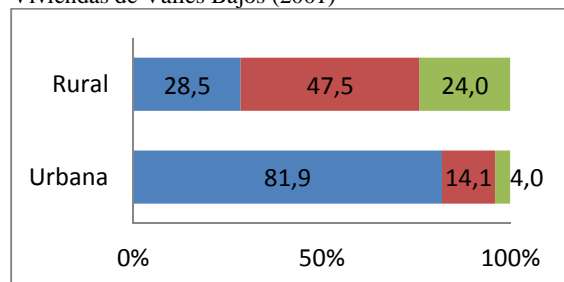
Viviendas del Ramal (2001)



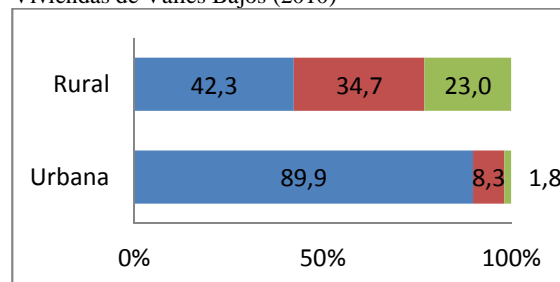
Viviendas del Ramal (2010)



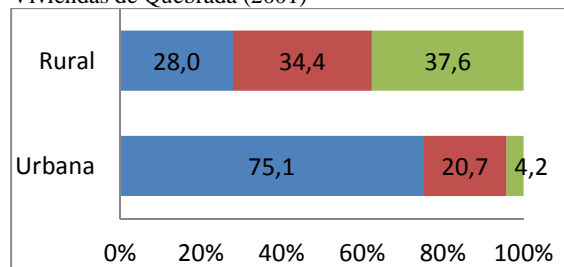
Viviendas de Valles Bajos (2001)



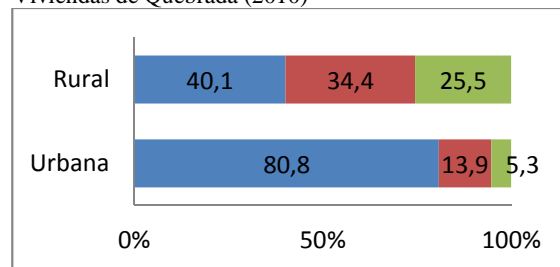
Viviendas de Valles Bajos (2010)



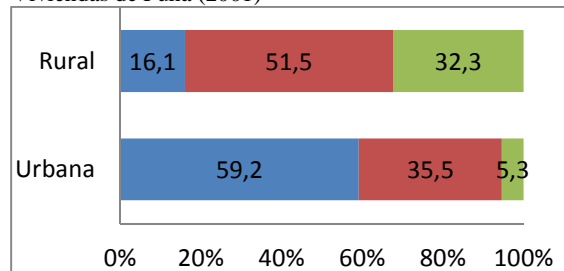
Viviendas de Quebrada (2001)



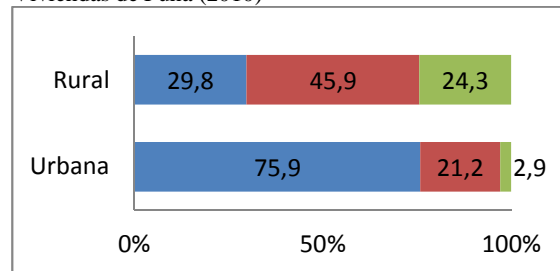
Viviendas de Quebrada (2010)



Viviendas de Puna (2001)



Viviendas de Puna (2010)



Referencias

- Por cañería dentro de la vivienda
- Fuera de la vivienda pero dentro del terreno
- Fuera del terreno



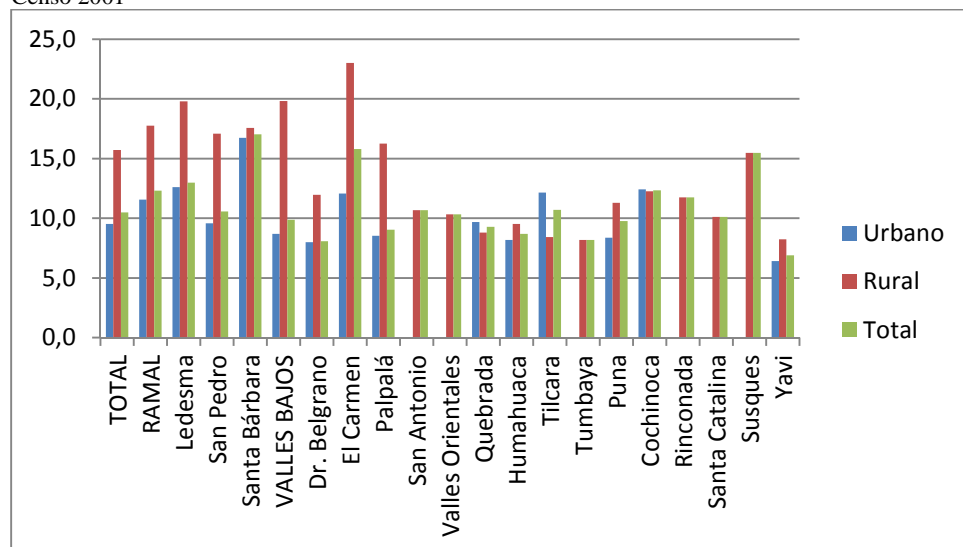
Cuadro 9

Hogares de Jujuy con hacinamiento (más de tres personas por cuarto) según región y residencia urbana o rural, en porcentaje (2001-2010)

REGIÓN/ Departamento	CNPV 2001			CNPV 2010			REGIÓN/ Departamento	CNPV 2001			CNPV 2010		
	Urbano	Rural	Total	Urbano	Rural	Total		Urbano	Rural	Total	Urbano	Rural	Total
TOTAL	9,5	15,7	10,5	6,2	9,8	6,7	QUEBRADA	9,7	8,8	9,3	6,5	6,5	6,5
RAMAL	11,6	17,7	12,3	7,8	11,9	8,2	Humahuaca	8,2	9,5	8,7	6,4	5,7	6,2
Ledesma	12,6	19,8	13,0	8,1	15,2	8,5	Tilcara	12,1	8,4	10,7	6,8	8,6	7,4
San Pedro	9,6	17,1	10,6	6,7	11,0	7,2	Tumbaya	--	8,2	8,2	--	5,5	5,5
Santa Bárbara	16,7	17,5	17,0	11,8	10,8	11,5	PUNA	8,4	11,3	9,8	7,4	5,3	6,5
VALLES BAJOS	8,7	19,8	9,9	5,5	12,5	6,1	Cochinoca	12,4	12,3	12,3	8,0	5,0	6,9
Dr. Belgrano	8,0	11,9	8,1	4,6	6,1	4,7	Rinconada	--	11,7	11,7	--	5,6	5,6
El Carmen	12,1	23,0	15,8	9,5	16,2	11,1	Santa Catalina	--	10,1	10,1	--	4,6	4,6
Palpalá	8,5	16,2	9,0	4,8	9,0	5,0	Susques	--	15,5	15,5	--	6,7	6,7
San Antonio	--	10,7	10,7	--	8,4	8,4	Yavi	6,4	8,2	6,9	7,1	5,1	6,6
VALLES OR.	--	10,3	10,3	--	6,3	6,3							

Fuente: Elaboración propia en base a CNPV 2001 y 2010 (INDEC).

Gráfico 7

 Hogares de Jujuy con hacinamiento según región y residencia urbana o rural, en porcentaje (2001-2010)
 Censo 2001


Censo 2010

