

La autoevaluación como práctica cotidiana en las bibliotecas de la Universidad Nacional de La Plata: resultados obtenidos en cinco años de trabajo.

Fushimi, Marcela y Genovés, Patricia.

Cita:

Fushimi, Marcela y Genovés, Patricia (Junio, 2011). *La autoevaluación como práctica cotidiana en las bibliotecas de la Universidad Nacional de La Plata: resultados obtenidos en cinco años de trabajo. Segundo Taller de Indicadores de Evaluación de Bibliotecas (TIEB2). Facultad de Humanidades y Ciencias de la Educación de la Universidad Nacional de La Plata, La Plata.*

Dirección estable: <https://www.aacademica.org/marcela.fushimi/3>

ARK: <https://n2t.net/ark:/13683/phUn/key>



Esta obra está bajo una licencia de Creative Commons.
Para ver una copia de esta licencia, visite
<https://creativecommons.org/licenses/by-nc-nd/4.0/deed.es>.



Mesa 1: Avances e iniciativas existentes en el ámbito nacional

La autoevaluación como práctica cotidiana en las bibliotecas de la Universidad Nacional de La Plata: Resultados obtenidos en cinco años de trabajo

Marcela Fushimi, Patricia Genovés

*Equipo de Trabajo Interbibliotecas
ROBLE Red de Bibliotecas
Universidad Nacional de La Plata
mfushimi@fahce.unlp.edu.ar*

Resumen

El presente artículo reseña la actividad desarrollada en los últimos 5 años por parte del Equipo de Trabajo Interbibliotecas dedicado a la “evaluación de unidades de información” de ROBLE, la red de bibliotecas de la UNLP.

Este período se inicia con el desarrollo de una aplicación informática destinada a registrar de forma uniforme los datos estadísticos de las bibliotecas para la generación automática de cuadros, tablas y gráficos con indicadores. A partir de la recopilación, procesamiento y análisis regular de esta información, se logró generar una dinámica de trabajo con los datos muy interesante, que gradualmente las bibliotecas cooperantes fueron incorporando como propia dentro de sus propios procesos de autoevaluación, y que en muchos casos logró posicionarlas mejor dentro de sus instituciones. A la vez, al tratarse de una experiencia única en el ámbito de la UNLP, se logró el reconocimiento y la inclusión de estos indicadores en el Anuario estadístico general, que hasta 2008 no incluía datos de las bibliotecas.

Las lecciones aprendidas en este tiempo son variadas y positivas: hoy contamos con datos e indicadores uniformes del período 2001-2009, correspondientes a alrededor de 15 bibliotecas, lo que nos permite observar tendencias, visualizar mejor la evolución registrada, resaltar los puntos fuertes y débiles, focalizar los problemas y utilizar toda esta información como una herramienta para la gestión. Pero fundamentalmente, lo que nos parece más valioso de todo esto es haber logrado incorporar esta metodología de trabajo como parte de la práctica cotidiana de las bibliotecas, y de los bibliotecarios.

Palabras claves: Estadísticas bibliotecarias – Indicadores de evaluación de bibliotecas – Bibliotecas universitarias – Universidad Nacional de La Plata.

La evaluación en ROBLE

Este trabajo reseña la actividad desarrollada en los últimos años por parte del Equipo de Trabajo Interbibliotecas dedicado a la “Evaluación de unidades de información” de ROBLE, la red de Bibliotecas de la Universidad Nacional de La Plata (UNLP).



En un trabajo anterior (1) se describió en detalle el proceso de evaluación llevado adelante por las Bibliotecas de la Red desde sus inicios, a fines de la década de 1990, hasta el año 2007. De allí se extrajeron, a modo de introducción, las principales acciones realizadas en ese período:

1997 Primer relevamiento estadístico, surgido por la necesidad de conocer la situación de las bibliotecas de la Universidad ante la integración de la UNLP al consorcio ISTEAC (2) y la implementación de numerosos proyectos FOMEAC (Fondo para el Mejoramiento de la Calidad Educativa, Ministerio de Educación de la Nación).

1999 Participación en la encuesta nacional realizada por el módulo Bibliotecas del SIU (3), y segundo relevamiento interno hecho en el marco de las Primeras Jornadas de Intercambio de Experiencias, organizadas junto a la Secretaría de Ciencia y Técnica de la UNLP (4), tomando como modelo el formulario estadístico de REBIUN (5)

Los datos relevados en 1997 y 1999 sobre usuarios, colecciones, personal y estado de informatización de los catálogos bibliográficos, dieron lugar a la elaboración de un informe breve sobre el estado de situación de las Bibliotecas participantes en 1999 (6)

2001 Con la Biblioteca Pública de la Universidad como nodo organizador, comienza a gestarse ROBLE (7), la red de bibliotecas de la UNLP. Se conforman equipos de trabajo interbibliotecas (ETIs), entre ellos el de Evaluación de unidades de información, con el objetivo de desarrollar “indicadores de gestión aplicables a todas las Bibliotecas de la UNLP con el fin de conocer el estado de situación de las mismas facilitando la toma de decisiones y los procesos de mejoramiento continuo” (8)

2002-2003 El ETI-Evaluación desarrolla un formulario estadístico normalizado que comienza a implementar durante 2002. El producto de este relevamiento fue la publicación en 2003 del primer Anuario estadístico de las Bibliotecas de la UNLP, con los indicadores y resultados obtenidos por las bibliotecas participantes en 2001 (9)

2005-2006 Se realiza una nueva convocatoria en 2005 para el relevamiento de datos de 2004, aplicando una versión actualizada del formulario estadístico basado en el estudio de normas y experiencias internacionales, al que se agrega un completo instructivo de carga. Al año siguiente se da a conocer el segundo Anuario estadístico de las Bibliotecas de la UNLP (10)

En el mismo período, la UNLP inicia un proceso de autoevaluación en todas sus áreas, con miras a la elaboración de un plan estratégico de desarrollo para el período 2004-2007, y comienza de este modo a publicar informes anuales con datos cuantitativos de todo el funcionamiento de la Universidad (11)

2007 Siguiendo los modelos de SCONUL (12) y ASIBU (13), se decide iniciar el desarrollo y puesta en funcionamiento de una aplicación web que permita automatizar el



formulario estadístico y generar una base en la Web con los datos de todas las Bibliotecas de la UNLP recolectados desde el año 2001 (14)

El año 2007 marca un punto de inflexión en esta cronología, ya que ese año se puso en ejecución un proyecto conjunto de investigación desarrollado por investigadores del área de Bibliotecología y profesionales de la Universidad de Granada, España, y de nuestra Universidad. El proyecto se tituló *"Hacia la calidad en bibliotecas universitarias: desarrollo de una metodología de evaluación con soporte informático y basada en indicadores para mediciones cuantitativas y cualitativas"* y fue financiado por la Agencia Española de Cooperación Internacional (AECI) bajo el código PCI A6936/06.

El objetivo del proyecto fue diseñar una herramienta metodológica de evaluación de bibliotecas, que permitiera realizar mediciones cuantitativas y cualitativas basándose en datos estadísticos y en encuestas de satisfacción de usuarios. La parte de datos estadísticos e indicadores ya venía siendo trabajada por el equipo de ROBLE en la UNLP, mientras que nunca se había implementado de forma conjunta en todas las Bibliotecas una encuesta de satisfacción de usuarios (15).

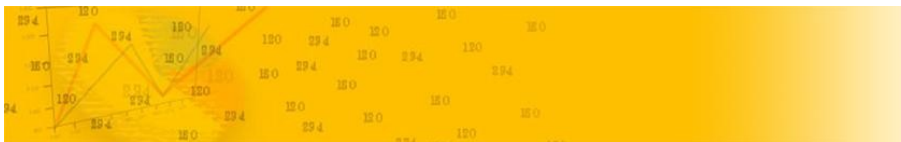
Los resultados de este proyecto conjunto -y de las evaluaciones objetiva y subjetiva- fueron publicados en sendos informes en el sitio Web de ROBLE (16), presentados en el primer Taller de Indicadores de Evaluación de Bibliotecas (17) realizado en diciembre de ese mismo año, y recientemente se publicó en formato de libro la metodología desarrollada (18).

El desarrollo de la aplicación Web para carga y publicación de datos estadísticos e indicadores constituyó una experiencia única en nuestro país, por lo que fue descripta y presentada ampliamente en varios trabajos (1).

Los impactos del desarrollo de dicho proyecto fueron variados pero en todos los casos, positivos. La difusión de la metodología desarrollada y sus resultados tomaron carácter internacional, y el grupo de trabajo de la UNLP se posicionó como referente en esta temática a nivel nacional.

La autoevaluación en línea

El trabajo interno con las Bibliotecas de ROBLE continuó de forma ininterrumpida durante estos años, y se fue consolidando a lo largo del tiempo -al menos en lo referente a la metodología de evaluación objetiva- para lo cual se continuó la asistencia técnica permanente a los bibliotecarios que año a año continuaron volcando a la aplicación los datos de cada nuevo período, y se dictaron talleres breves para resolver dudas y apoyar la carga de datos.



El ritmo de trabajo y el hecho de contar con la herramienta en línea, que permite ver en cualquier momento un determinado dato o indicador, hizo que ya no tuviera tanto sentido la elaboración de Anuarios estadísticos, por lo que éstos se discontinuaron, y gradualmente fueron reemplazados por tablas de resúmenes e indicadores que la aplicación genera automáticamente a medida que los formularios se van publicando.

La interacción entre bibliotecas e integrantes del ETI en el uso de la aplicación Web dio lugar a un modo de trabajo que se lleva aún hoy, cuyos puntos principales se reseñan a continuación y ejemplifican con algunas pantallas capturadas del sistema:

1. Las convocatorias periódicas a representantes de bibliotecas en el seno de la red renuevan cada año la invitación a integrarse a los relevamientos, especialmente a aquellas bibliotecas con escasa o nula participación. Las bibliotecas que se incorporan al sistema reciben una clave única de usuario.

The screenshot displays the user interface for a library profile. On the left, there is a navigation menu with options: 'Entrar', 'Formularios Estadísticos', 'Instructivo', and 'Instituciones'. The main content area is titled 'Formulario Biblioteca Profesor Guillermo Obiols' and contains the following information:

- Nombre:** Biblioteca Profesor Guillermo Obiols
- Nombre abreviado:** Humanidades
- Sigla:** DHU
- Sigla [origen]:** CAICYT
- ¿Es unidad administrativa?:** SI
- Tipo de biblioteca según su organización administrativa:** principal o central
- Tipo de biblioteca según su función primaria:** universitaria
- Puntos externos de servicio:**
- Año de creación:** 1914
- Responsable:** Fushimi, Marcela
- Domicilio:** 48 e/ 6 y 7 - 1er subsuelo (B1900AMW) La Plata, Argentina
- Teléfono:** 54-221-4235745 internos 160, 161, 162, 165 y 259
- Correo Electrónico:** bibhuma@fahce.unlp.edu.ar
- Sitio web:** <http://www.bibhuma.fahce.unlp.edu.ar/>

Below this information, there is a 'Comentarios' section with text regarding the library's history and service points. To the right of the main information, there is a 'Formularios:' box listing years from 2001 to 2009, with links for 'Visualizar datos' and 'Visualizar indicadores'.

Figura 1: Vista de una biblioteca participante en el sistema

2. Cada biblioteca participante inicia su proceso de autoevaluación creando un nuevo formulario de carga correspondiente al año del relevamiento, y va completando las distintas secciones a medida que obtiene los datos o bien dispone de tiempo para ello. Dado que se ha logrado una continuidad anual desde la puesta en marcha de la aplicación, se registran datos de años anteriores.

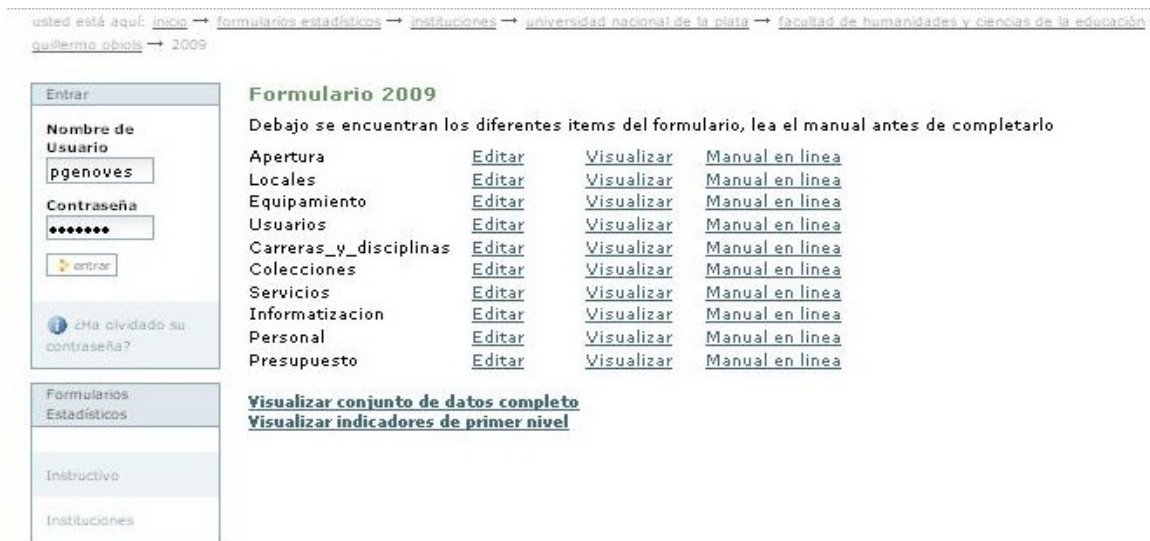


Figura 2: Vista de la interfaz inicial del formulario.

3. En todo momento las bibliotecas pueden acceder a los datos que registraron en años anteriores, así como agregar notas o comentarios en cada sección. La aplicación, además, provee un instructivo de carga, un glosario de términos extraídos de la norma ISO 2789:2003 (19), y un apartado donde se explican los procedimientos básicos para el manejo de los formularios.



Figura 3: Reporte de datos por año de participación obtenido por una biblioteca

4. Una vez terminada la carga, las bibliotecas envían los formularios enteros a revisión, o bien por secciones a medida que las van completando. Esta revisión consiste en un



chequeo previo a la publicación para evitar errores de carga y datos faltantes, y es realizada por los integrantes del ETI.

5. El ETI publica los formularios a medida que son enviados y revisados, con lo cual quedan accesibles para el resto de las bibliotecas y para el público en general. Crea, además, una página dedicada al anuario estadístico de ese año, e incorpora en cada formulario, si no se ha hecho previamente, los datos provistos por la UNLP referidos a población, superficie y presupuesto de las unidades académicas participantes.

Entrar

Nombre de Usuario
pgenoves

Contraseña
●●●●●●

Entrar

¿Ha olvidado su contraseña?

Formularios Estadísticos

Instructiva

Instituciones

[Todas las bibliotecas] [Bibliotecas escolares] [Bibliotecas universitarias]

RESUMEN DE DATOS 2009

Población

BIBLIOTECA	AÑO	ESTUDIANTES DE GRADO	ESTUDIANTES POSGRADO	TOTAL ESTUDIANTES	DOCENTES DEB EAC	DOCENTES DEB SA*	TOTAL DOCENTES	NO DOCENTES	POBLACION TOTAL	NOTAS
Humanidades	2009	14295	888	15183	0	0	1156	139	16478
Informática	2009	3567	1135	4702	0	0	290	39	5031
Observatorio	2009	392	34	426	0	0	203	80	709
TSocial	2009	1867	144	2011	0	0	237	26	2274
Ingeniería	2009	6693	265	6958	0	0	1006	143	8107
Naturales	2009	2703	502	3205	0	0	752	161	4118
Medicina	2009	5295	578	5873	0	0	1039	239	7151
Liceo	2009	815	0	815	0	0	230	42	1087
Derecho	2009	10536	985	11521	0	0	595	132	12248
Económicas	2009	13769	328	14097	0	0	812	90	14999
Conjunta	2009	4702	308	5010	0	0	857	364	6231
Pública	2009	100931	7854	108787	0	0	11907	2199	122853
Área	2009	906	0	906	0	0	158	18	1082
Bellas Artes	2009	11106	199	11305	0	0	1320	99	12724
Arquitectura	2009	6889	379	7268	0	0	968	79	8315
Bachillerato BA	2009	799	0	799	0	0	280	36	1115
Periodismo	2009	5548	942	6490	0	0	836	96	7422

Usuarios

BIBLIOTECA	AÑO	ESTUDIANTES DE GRADO	ESTUDIANTES POSGRADO	TOTAL ESTUDIANTES	DOCENTES DEB EAC	DOCENTES DEB SA*	TOTAL DOCENTES	NO DOCENTES	GRUPOADOS	OTROS	USUARIOS TOTALES	NOTAS
Humanidades	2009	9118	132	9250	0	0	637	40	70	279	9997
Informática	2009	557	3	560	0	0	50	2	4	20	616
Observatorio	2009	129	0	129	0	0	60	9	6	14	204
TSocial	2009	720	60	780	12	100	112	12	40	18	944
Ingeniería	2009	4306	3	4309	0	0	219	24	490	21	5042
Naturales	2009	507	20	527	36	93	129	18	0	20	674
Medicina	2009	2416	36	2452	0	0	57	9	0	14	2518
Liceo	2009	805	0	805	0	0	230	42	0	0	1077
Derecho	2009	8652	189	8841	0	0	122	14	0	0	8977

Figura 4: Tablas con resumen de datos e indicadores anuales, generadas a medida que los formularios son publicados

6. En el espacio correspondiente al anuario estadístico, se actualizan los enlaces a las tablas de bibliotecas participantes, resumen de datos e indicadores, las que al ser generadas en forma automática van recogiendo los formularios a medida que son publicados. En el anuario se registran también las fuentes específicas de los datos oficiales y toda otra información necesaria referida al relevamiento de ese año.



ROBLE
Portal de Bibliotecas de la UNLP
Servicios Internos para Bibliotecas

mapa del sitio | accesibilidad | contacto

usted está aquí: inicio → formularios estadísticos → instituciones → universidad nacional de la plata → anuarios estadísticos → anuario 2009

Anuario estadístico 2009
por Patricia Génovés Última modificación 26/06/2011 03:08

Anuario estadístico ROBLE 2009

- Bibliotecas participantes
- Tablas de indicadores
- Resumen de datos

Datos estadísticos de la UNLP

Se han volcado los siguientes datos de 2009 provistos al grupo ETIEVA por la UNLP:

BIBLIOTECAS UNIVERSITARIAS

- Estudiantes de grado
- Estudiantes de posgrado
- Docentes/investigadores
- No docentes
- Superficie institución
- Presupuesto institución

BIBLIOTECAS ESCOLARES

- Superficie institución

BIBLIOTECA PÚBLICA

Figura 5: Páginas de anuarios con información referida al relevamiento

La integración de la aplicación al nuevo sitio web de la red ROBLE, en etapa de desarrollo avanzado, no cambiará esencialmente este modo de trabajo pero sí supondrá una mejora sustancial en la interacción de las bibliotecas entre sí y en la generación automática de distintas formas de representación gráfica de los resultados.

Cooperación con la UNLP

Una mención destacada merece la incorporación de los datos e indicadores de las bibliotecas de la Red a los anuarios estadísticos de la UNLP, no sólo por el reconocimiento al trabajo de estos últimos 10 años, un respaldo que lo fortalece de cara al futuro, sino también por la gran visibilidad que adquieren de este modo las bibliotecas en el ámbito de la Universidad.

Como se mencionó más arriba, en el marco del Plan Estratégico 2004-2007 y por iniciativa de la Secretaría General de la Presidencia, la Universidad comenzó un proceso de autoevaluación que dio lugar a la publicación de anuarios estadísticos, informes anuales comparados con datos académicos, económicos, de personal, de extensión universitaria, de investigación y transferencia, de infraestructura, y de bienestar estudiantil.

La publicación de los informes mantiene su continuidad anual desde 2006, y ya en la



primera entrega recoge el dato publicado por ROBLE referido a la disponibilidad de plazas de lectura en bibliotecas por dependencia (facultades y Biblioteca Pública)

A partir del informe 2007 (con datos relevados del año anterior) se formaliza la cooperación con ROBLE al incorporarse, además de la cantidad de plazas de lectura, varios indicadores de infraestructura y entorno (superficie por usuario, usuario por plaza de lectura en biblioteca, y nivel de penetración por tipo de usuario –facultad y colegio)

Por su parte, el equipo de evaluación de ROBLE comienza a incorporar en su relevamiento de 2006 los datos provistos por la Universidad sobre población (estudiantes, docentes y no docentes), superficie y presupuesto de las unidades académicas participantes, hasta ese momento obtenidos por cada biblioteca de su propia institución (departamentos de alumnos, secretarías de posgrado, áreas contables, etc.)

La incorporación al último anuario de la UNLP (2010) de un conjunto de 31 datos e indicadores agrupados en cinco tablas referidas a infraestructura, equipamiento, personal, colecciones, apertura, penetración en la población, procesos y servicios de las bibliotecas de la Red, consolida esta vía de cooperación iniciada en 2007 a partir del objetivo común de proveer información estadística como herramienta básica de gestión y reflejo del funcionamiento de la Universidad.

Por el momento, los datos están siendo incorporados dentro de un capítulo general dedicado a infraestructura, aunque esperamos lograr que la UNLP destine un capítulo específico al ítem Bibliotecas.

Corpus estadístico 2001-2009

El conjunto de datos e indicadores reunidos en la aplicación abarca hasta hoy el período 2001-2009, constituyendo así un corpus extenso y uniforme de información que permite a las bibliotecas y al conjunto de la Red ROBLE medir su desarrollo a lo largo del tiempo, y servir de base, además, a la investigación.

La información estadística reunida refiere a los distintos aspectos que hacen al funcionamiento de una biblioteca: usuarios y colecciones, procesos y servicios, infraestructura y equipamiento, apertura, personal y presupuesto. (Ver Anexo con la lista completa de los datos e indicadores existentes)

A continuación se ofrecen algunos ejemplos de mediciones comparativas obtenidas a nivel biblioteca, grupo de bibliotecas y sobre el conjunto, como muestra del valor que estas lecturas aportan al conocimiento de la situación en que las bibliotecas se encuentran.

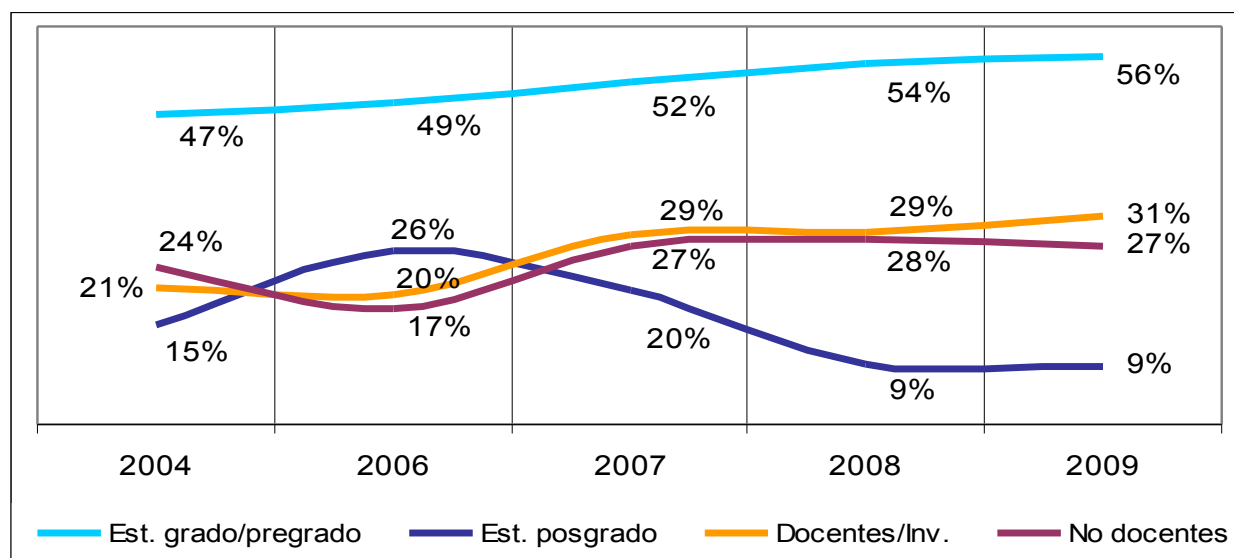


Gráfico 1: Promedio del nivel de penetración por tipo de usuario (2004-2009)

El nivel de penetración de las bibliotecas en la comunidad potencial de usuarios relaciona la población total destinataria de los servicios de la biblioteca con los usuarios efectivamente activos en un determinado año. Se puede calcular en forma global, o discriminado por tipo de usuario, como se muestra en el gráfico 1, que muestra el promedio obtenido por las bibliotecas en cada año.

El gráfico 2 utiliza el mismo indicador, pero mostrando el promedio registrado por cada biblioteca en los años en que participó de los relevamientos, y la media de la UNLP. Al tratarse de promedios, los valores son inferiores a los obtenidos año a año, sin embargo resultan útiles como complemento del gráfico anterior ya que permiten observar la variación existente en los niveles de penetración alcanzados individualmente por las Bibliotecas.

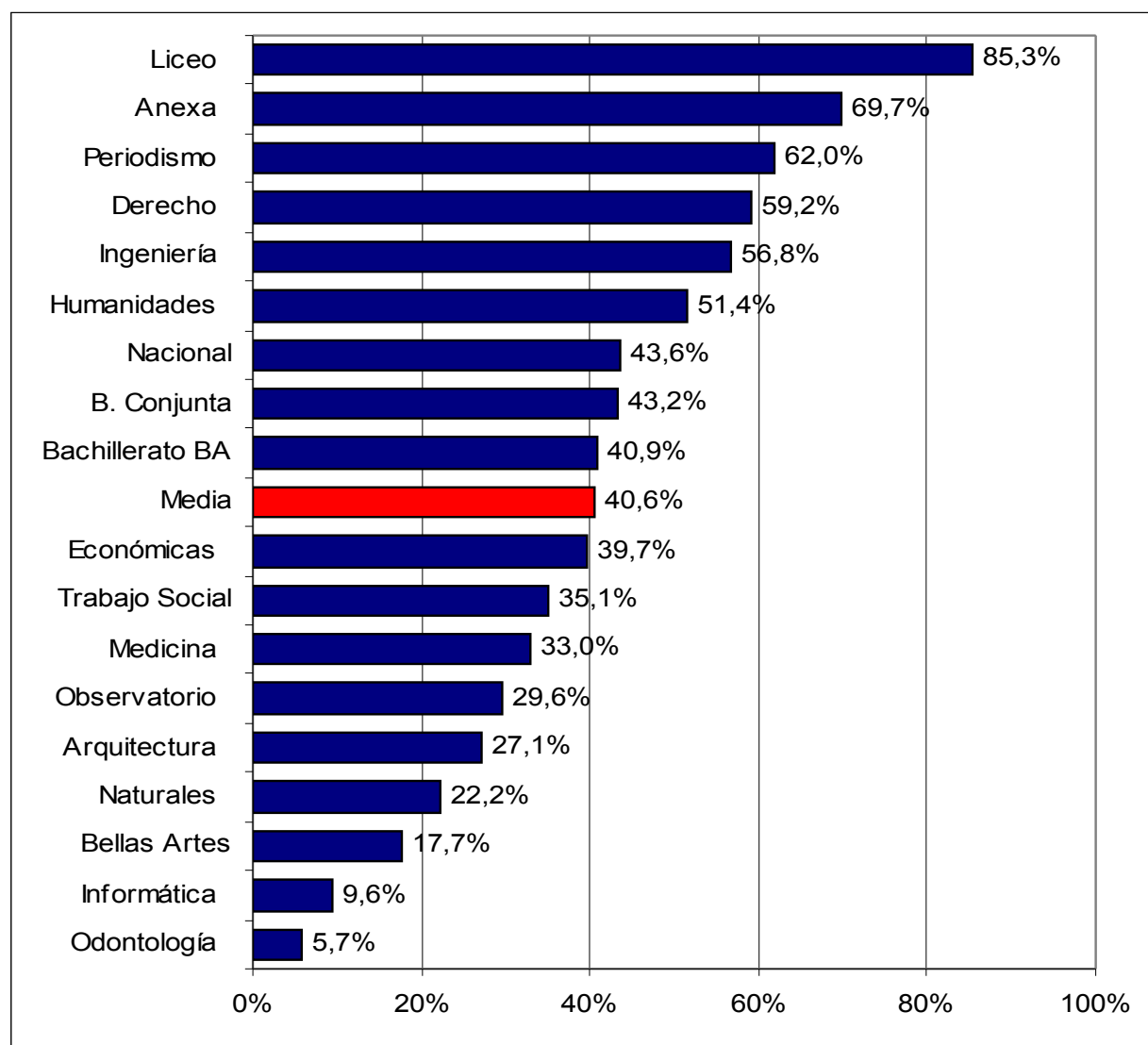


Gráfico 2: Promedio de nivel de penetración global por biblioteca (2001-2009)

Entre los indicadores de infraestructura, la tabla que sigue a continuación muestra un extracto de algunos datos e indicadores que elegimos por su elocuencia para mostrar la situación en relación a superficie, equipamiento disponible y comodidades de las Bibliotecas para el estudio y la investigación. En la tabla las bibliotecas están agrupadas por tipo (escolar, universitaria y pública), y se resaltan en negrita los promedios de cada grupo:

2009	Superficie per cápita	Estudiantes por puesto de consulta	Estantería abierta (%)	PC por bibliotecario	Puestos de consulta digitales (%)	Plazas de lectura
Anexa	0,41	11	73,8%	0,7	1,2%	86
Bachillerato BA	0,07	42	16,0%	1,0	0,0%	19
Liceo	0,09	45	0,0%	2,0	5,6%	18
Escolares	0,19	33	29,9%	1,2	2,2%	41
Arquitectura	0,05	121	0,0%	1,0	26,7%	60
Bellas Artes	0,01	707	0,0%	0,6	0,0%	16
Conjunta	0,27	20	84,4%	1,6	2,4%	250
Derecho	0,11	62	17,0%	1,1	0,5%	186
Económicas	0,02	128	0,0%	1,0	1,8%	110
Humanidades	0,08	104	34,5%	1,3	9,6%	146
Informática	0,03	142	0,0%	1,3	9,1%	33
Ingeniería	0,13	62	29,7%	1,8	3,6%	112
Medicina	0,08	52	0,0%	0,0	5,4%	112
Naturales	0,22	34	31,9%	1,1	12,8%	94
Observatorio	0,36	27	0,0%	1,0	0,0%	16
Periodismo	0,02	260	0,0%	1,0	12,0%	25
T.Social	0,02	67	0,0%	1,0	0,0%	30
Universitarias	0,11	137	15,2%	1,1	6,4%	91,5
Pública	0,05	437	8,1%	2,3	5,6%	249
Promedio	0,12	136,52	17,4%	1,2	5,7%	91,8

Tabla 1: Indicadores de infraestructura

El gráfico que sigue muestra la cantidad de volúmenes monográficos disponibles por estudiante y la cantidad de títulos de revistas abiertas por docente/investigador, que son dos de los indicadores más comúnmente usados para evaluar la adecuación de las colecciones impresas, al menos en el aspecto cuantitativo.

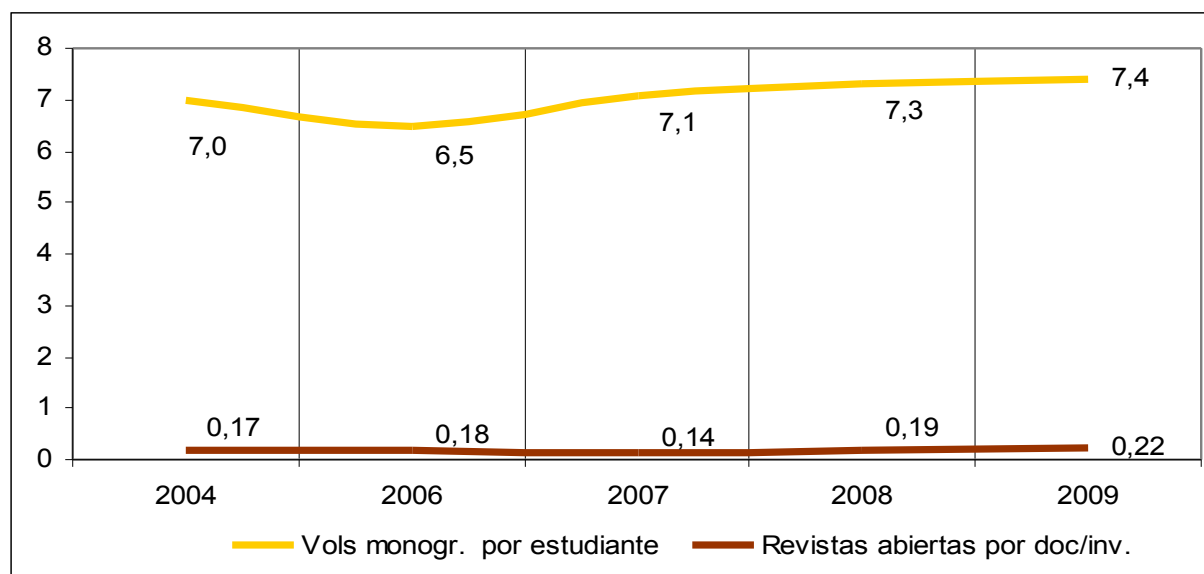


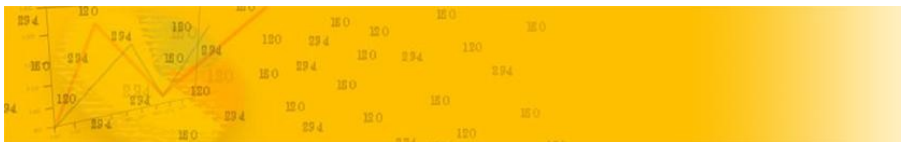
Gráfico 3: Promedio de volúmenes monográficos por estudiante y de Revistas abiertas por docente/investigador (2004-2009)

Algo similar pero más detallado en cuanto a la evolución y crecimiento (o decrecimiento) de la colección puede verse para el caso de una biblioteca en particular. La tabla que sigue muestra que -a pesar de que el tamaño global de la colección de la Biblioteca crece en cantidad total de volúmenes-, al relacionar ese tamaño con la población total, vemos los ritmos de crecimiento son desiguales, por lo que la disponibilidad de títulos y volúmenes por alumnos y por usuarios termina decreciendo.

Año	Tamaño de la colección	Títulos per cápita	Títulos por usuario	Volúmenes per cápita	Volúmenes por usuario	Volúmenes por estudiante
2001	88500	4,66	14,93	6,65	21,32	7,21
2004	87265	4,17	9	5,64	12,18	6,1
2006	89786	4,35	8,5	5,93	11,57	6,4
2007	92483	4,42	7,51	6,11	10,37	6,61
2008	93330	4,3	7,18	5,93	9,91	6,45
2009	94317	4,18	6,89	5,72	9,43	6,21

Tabla 2: Indicadores de evaluación de colecciones (Humanidades, 2001-2009)

Los distintos tipos de servicios de las bibliotecas se muestran en la tabla y gráfico que siguen, en los cuales se observa la evolución de los servicios ofrecidos en el período señalado. Es importante notar que algunas columnas denotan la presencia de determinados servicios en las bibliotecas, mientras que otras registran cantidad de uso, lo que ocasiona pueda haber bibliotecas que ofrecen el servicio pero no lo cuantifican, y por eso aparecen como si no lo ofrecieran.



	Consultas & Préstamos	Préstamo interbibliotecario	Circulación automatizada	Sitio web	OPAC	Búsquedas en OPAC	Referencia	Referencia virtual	Formación de usuarios	Visitas virtuales	Descarga de documentos
2001	15	8	5	6	5	n/a	n/a	n/a	n/a	n/a	n/a
2004	15	10	5	7	5	0	4	1	4	1	1
2006	15	13	7	10	8	3	6	8	5	3	6
2007	15	14	9	10	10	3	8	9	7	4	6
2008	15	14	9	10	10	5	8	8	9	5	7
2009	15	14	9	11	10	3	10	9	11	5	8
%	100%	93%	60%	73%	67%	20%	67%	60%	73%	33%	53%

Tabla 3: Servicios ofrecidos por las Bibliotecas

Servicios ofrecidos por las bibliotecas

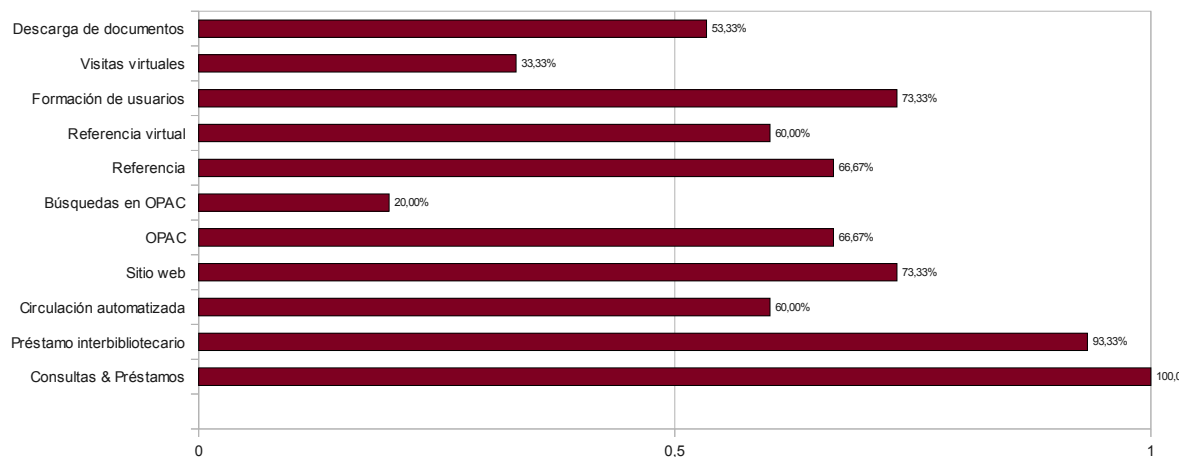


Gráfico 4: Porcentaje de Bibliotecas que ofrecen cada servicio

La tabla precedente permite hacer varios comentarios.

La primera columna -consultas & préstamos- señala el predominio del servicio tradicional que ofrecen y ofrecieron siempre todas las bibliotecas, y casi se podría decir, su principal razón de ser. Algo similar aunque en menor medida sucede con el préstamo interbibliotecario -segunda columna- servicio ofrecido en el 93% de las bibliotecas.

Las tercera, cuarta y quinta columnas -circulación automatizada, sitio Web y OPAC- aluden al grado de desarrollo e informatización, ya que registran a las bibliotecas que han implementado un sistema de gestión automatizado para administrar la circulación de sus materiales (60%), quienes disponen de un sitio Web para comunicarse con sus usuarios (73%), y aquellas que además poseen su catálogo automatizado público y de acceso en



línea (67%). Es importante señalar aquí que dos de estas características: tener el catálogo disponible en la Web y haber automatizado la circulación, son los objetivos primarios que persiguen todas las bibliotecas, por lo que el grado de avance registrado -en particular en los últimos años- es notable.

Las columnas “Búsquedas en OPAC”, “Visitas virtuales” y “Descarga de documentos” aluden en forma directa al uso de servicios y recursos electrónicos disponibles desde las bibliotecas. Aquí se observa una dificultad concreta para contabilizar adecuadamente estos datos, debido a que en la mayoría de los casos, se trata de servicios ofrecidos desde un servidor institucional al que las bibliotecas no acceden, o bien no han podido obtener los datos de forma discriminada. Aunque es evidente que si el 73% de las bibliotecas tiene sitio web, y el 67% catálogo en línea, deberían poder saber también qué uso han tenido estas herramientas. Se observa aquí la necesidad de implementar un mecanismo en conjunto con sus áreas de informática que les permita contabilizar adecuadamente la cantidad de visitas virtuales y búsquedas en el OPAC registradas.

El caso de la última columna “Descarga de documentos” es especialmente interesante, ya que permite visualizar que poco más de la mitad de las Bibliotecas ha desarrollado y ofrece a sus usuarios colecciones digitales de documentos que pueden descargarse desde sus sitios Web. La evolución de este ítem muestra que se trata de un servicio iniciado en 2004 y con una tendencia en franco aumento.

Las columnas “Referencia” y “Referencia virtual” pretenden contabilizar la cantidad de solicitudes de información atendidas, tanto en forma presencial como virtual, y aquí lo que se observó de forma generalizada es la falta casi total de registro de este servicio, siendo que es uno de los servicios más tradicionales de las bibliotecas, tendencia que de a poco se va revirtiendo.

Finalmente, es importante destacar el gradual pero firme compromiso de las bibliotecas en lo referido a las tareas de alfabetización informacional y formación de usuarios, que se observa en la creciente tendencia a ofrecer cursos, tutoriales, talleres, clases especiales y sesiones de formación no solo para el uso básico de los servicios de información, sino en particular para el uso de recursos electrónicos informativos de todo tipo.

Los últimos dos gráficos que se incluyen a modo de ejemplo intentan ilustrar los datos referidos a la inversión en bibliografía realizada en cada Biblioteca en el período estudiado.

El primer gráfico muestra el promedio de inversión en bibliografía per cápita de cada Biblioteca, ordenado de menor a mayor en función de lo invertido. Se resalta asimismo la media obtenida por el conjunto de las Bibliotecas.



Promedio de inversión en bibliografía por usuario

2001-2009

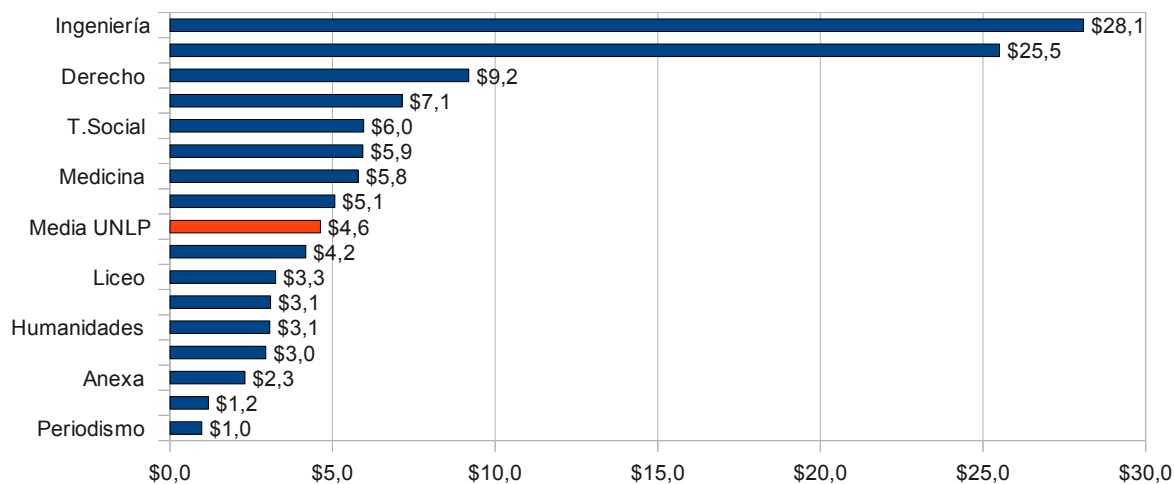


Gráfico 5: Inversión en bibliografía por usuario y por biblioteca

El segundo gráfico también muestra el promedio de la inversión en bibliografía per cápita y por usuario, pero en este caso de forma global (el conjunto de las bibliotecas) año a año.

Promedio de inversión en bibliografía

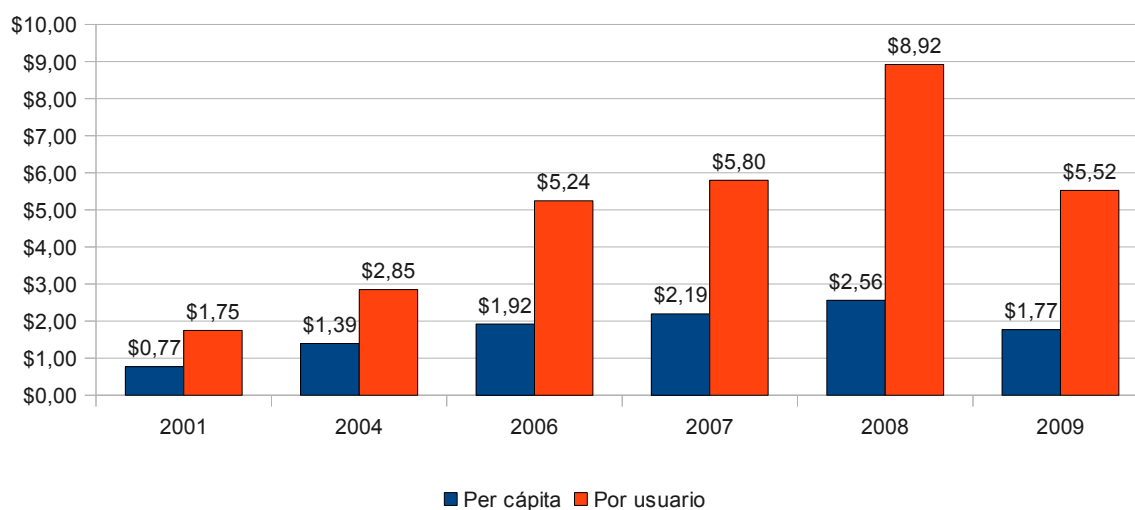


Gráfico 6: Inversión en bibliografía per cápita y por usuario (global)



Próximos pasos

Se podría decir que en estos cinco años la metodología de trabajo se ha logrado consolidar en el grupo mayoritario de las bibliotecas de ROBLE que siempre participaron. En este sentido, muchas ya han incorporado la tarea como algo regular, y de a poco van estableciendo mecanismos internos para iniciar el registro de los datos siguiendo los criterios estipulados en la aplicación. Asimismo, muchas de las bibliotecas han comenzado a utilizar la aplicación, no solo para volcar sus datos, sino como herramienta de autoevaluación interna.

En este punto, es necesario reforzar la capacitación de los bibliotecarios con cursos y talleres donde podamos trabajar con los datos e indicadores, con ejercicios prácticos que permitan “jugar” con los números y mostrar su utilidad. Y de la misma manera, involucrar a las bibliotecas que todavía no han podido participar de los relevamientos, contactarlas, ver qué problemas tienen, y ayudarlas a participar. La apuesta por la capacitación de recursos humanos es el objetivo primordial del equipo, ya que es la única manera de lograr que el proyecto sea sustentable en el tiempo.

Luego, nos queda pendiente una profunda revisión de los campos del formulario (datos que se registran) y de los indicadores, no solo para adaptarlos de forma completa a la Norma ISO 2789, sino también porque con el uso a lo largo de estos años, hemos ido registrando una larga lista de modificaciones que es necesario realizar. Estas tienen que ver fundamentalmente con hacer que la aplicación sea más sencilla y cómoda de usar, al tiempo que también es necesario incorporar varios datos e indicadores relacionados con la existencia, uso e inversión en recursos electrónicos, que cuando se diseñó la aplicación era un futuro todavía muy lejano para nuestras bibliotecas, y en poco tiempo se ha instalado como una realidad presente e ineludible, que es necesario medir.

Los cambios en la aplicación también tienen que ver con que el desarrollo que hicimos en su momento fue un prototipo que finalmente continuamos utilizando todos estos años, pero está pendiente el diseño de una nueva versión, lo que implica también pensar y resolver la migración de los datos actualmente registrados. Esta nueva versión deberá pensarse en conjunto con el rediseño actualmente en marcha del portal ROBLE, que contempla un espacio de trabajo interno para las bibliotecas integrada al OPAC y a la aplicación del formulario estadístico.

Finalmente, estamos comprometidos con la idea de difundir esta metodología de trabajo a nivel nacional, a través de la Red Interuniversitaria Argentina de Bibliotecas (RedIAB), por lo que nuestra participación en ese proyecto continuará siendo importante y nos llevará a repensar la aplicación para poder hacerla extensiva a otras bibliotecas universitarias del país.



Referencias

1. Fushimi, M. S., Mangiaterra, N., Pichinini, M. y Archuby, G. (2008). Library Statistics Database of the National University of La Plata (Argentina): A cooperative experience. Con referato. Ponencia presentada en la IFLA Post Conference "Library Statistics for the 21st century" realizada en Montreal, Canadá, los días 18 y 19 de agosto. Publicada en Heaney, Michael, ed. Library Statistics for the 21st Century World. Munchen, K.G.Saur, 2009. IFLA Publications 138, pp. 198-210 ISBN 978-3-598-22043-2. Versión en castellano disponible en: <http://hdl.handle.net/10760/15175>
2. ISTECS Ibero-American Science & Technology Educational Consortium
<http://www.istec.org>
3. SIU Sistema de Información Universitaria del Ministerio de Educación de la Nación.
<http://www.siu.edu.ar>
4. Primeras Jornadas de Intercambio de Experiencias, organizadas junto a la Secretaría de Ciencia y Técnica de la UNLP [en línea] Disponible en:
<http://www.roble.unlp.edu.ar/textos/JORNA99.htm>
5. REBIUN Red de bibliotecas universitarias [en línea] <http://www.rebiun.org/estadisticas/>
6. Fushimi, M., Miguel, S., Pichinini, M., Pietroboni, F. y Ristuccia, C. (1999) Bibliotecas de la UNLP: Notas para un análisis de situación [en línea]. Disponible en:
<http://www.roble.unlp.edu.ar/textos/INFO99.htm>
7. UNLP-ROBLE. Universidad Nacional de La Plata. ROBLE Red de Bibliotecas
<http://www.roble.unlp.edu.ar>
8. Plan de trabajo cooperativo 2002-2004. ETI / Evaluación de UI [en línea]. Disponible en:
http://www.roble.unlp.edu.ar/menu1_31.htm
9. UNLP-ROBLE-ETI Evaluación de unidades de información (2003). Anuario estadístico 2001 de las Bibliotecas de la UNLP [en línea]. Disponible en:
http://www.roble.unlp.edu.ar/textos/ETIEVA_anuario01.pdf
10. UNLP-ROBLE-ETI Evaluación de unidades de información (2006). Anuario estadístico 2004 de las Bibliotecas de la UNLP [en línea] Disponible en:
http://www.roble.unlp.edu.ar/textos/ETIEVA_anuario04.pdf
11. UNLP Universidad Nacional de La Plata. Anuarios estadísticos.
<http://www.unlp.edu.ar/estadisticas>



12. SCONUL (Society of College, National and University Libraries) The Performance Portal. <http://vamp.diglib.shrivenham.cranfield.ac.uk/>

13. ASIBU L'application statistique interactive des Bibliothèques universitaires <https://www.sup.adc.education.fr/asibu/accueil.htm>

14. UNLP-ROBLE. Área de formularios estadísticos de la UNLP <http://www2.biblio.unlp.edu.ar/intranet/formularios-estadisticos>

15. UNLP-ROBLE (2007). Encuesta de calidad de servicio [en línea]. Disponible en: http://www.roble.unlp.edu.ar/menu3_31.htm

16. UNLP-ROBLE. Proyecto PCI A/6936/06 Hacia la calidad en bibliotecas universitarias: desarrollo de una metodología de evaluación con soporte informático y basada en indicadores para mediciones cuantitativas y cualitativas [en línea]. Disponible en: http://www.roble.unlp.edu.ar/menu5_2.htm

17. Primer Taller de Indicadores de Evaluación de Bibliotecas. La Plata, 3 y 4 de diciembre de 2007. Organizado por la Biblioteca Prof. Guillermo Obiols y el Departamento de Bibliotecología de la Facultad de Humanidades y Ciencias de la Educación de la UNLP. <http://tieb.fahce.unlp.edu.ar/tieb-2007>

18. Fushimi, M. y otros (2010). Metodología para la evaluación de bibliotecas universitarias: Una propuesta desde las perspectivas objetiva y subjetiva. - Buenos Aires : Alfagrama.

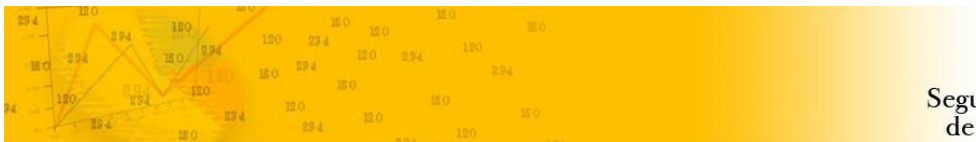
19. ISO 2789-2003 Information and documentation : International Library Statistics. - 3rd edition. - Geneva : ISO. - 52 p.

Anexo

Lista de datos e indicadores de evaluación de bibliotecas. Equipo de Trabajo Interbibliotecas "Evaluación de unidades de información" de ROBLE, red de Bibliotecas de la Universidad Nacional de La Plata.

Los datos se consignan en tipografía normal, los indicadores se indican en letra cursiva.

Usuarios Estudiantes por nivel: pregrado, grado y posgrado
 Docentes/investigadores por dedicación
 No docentes
 Graduados
 Otros
 Nivel de penetración global y por tipo de usuario: estudiante, docente y no docente



Apertura	<p>Días semanales Horas semanales Días en el año <i>Media de horas de apertura semanales</i> <i>Horas de apertura anuales</i></p>
Locales	<p>Superficie total de la biblioteca (metros cuadrados) Superficie según destino: usuarios, colección y personal Plazas de lectura Estanterías abiertas y cerradas (metros lineales) Acceso a Internet para los usuarios <i>Superficie per cápita</i> <i>Superficie por usuario</i> <i>Distribución de superficie según destino: usuarios, colección y personal</i> <i>Proporción superficie biblioteca / superficie institución</i> <i>Población por plaza de lectura</i> <i>Estudiantes por plaza de lectura</i> <i>Usuarios por plaza de lectura</i> <i>Porcentaje de estantería abierta y cerrada</i></p>
Equipamiento	<p>PCs de uso interno PCs para usuarios con Internet PCs para usuarios sin Internet Fotocopiadoras para usuarios Sistema de seguridad para libros y cantidad de vols. protegidos Otros equipos <i>PCs por bibliotecario profesional</i> <i>PCs por plaza de lectura</i></p>
Colecciones	<p><u>Colección impresa</u> Existencias de monografías: títulos y volúmenes de libros, tesis y otros Existencias de revistas: títulos abiertos y cerrados Monografías sin informatizar (vols) Revistas sin informatizar (títulos) Adquisición de monografías (vols) por compra, canje y donación Adquisición de revistas (títulos) por compra, canje y donación Descarte de monografías (vols) Descarte de revistas (títulos) <i>Tamaño de la colección impresa (vols monográficos)</i> <i>Títulos y volúmenes monográficos por carreras de grado</i> <i>Títulos y volúmenes monográficos por disciplina</i> <i>Títulos y volúmenes monográficos per cápita y por usuario</i> <i>Volúmenes monográficos por estudiante</i> <i>Incremento de monografías (vols) per cápita y por usuario</i> <i>Avance en la informatización de monografías (vols)</i> <i>Revistas abiertas por docente/investigador</i> <i>Revistas abiertas por usuario docente/investigador</i> <i>Avance en la informatización de revistas</i></p> <p><u>Colección de materiales especiales</u> Existencias en títulos y en volúmenes Materiales especiales sin informatizar (vols) Adquisición (vols) por compra, canje y donación</p>



Descarte de materiales especiales (vols)
Títulos y volúmenes de materiales especiales per cápita y por usuario

Colección electrónica
Existencias de recursos electrónicos: títulos de revistas, libros, bases de datos y otros documentos digitales
Adquisición (títulos) por compra, canje y donación
Enlaces a recursos web
Recursos electrónicos per cápita y por usuario

Servicios

Circulación
Consultas y préstamos de monografías
Consultas y préstamos de revistas
Consultas y préstamos de materiales especiales
Préstamos y consultas por día
Préstamos y consultas per cápita y por usuario

Préstamo interbibliotecario
Documentos servidos a bibliotecas nacionales y extranjeras
Documentos solicitados a bibliotecas nacionales y extranjeras
Solicitudes tramitadas
Solicitudes satisfechas
Usuarios del servicio
Préstamos interbibliotecarios (documentos servidos y solicitados)

Referencia y formación de usuarios
Transacciones de referencia
Presentaciones de formación de usuarios: cantidad y horas impartidas
Participantes en sesiones de formación de usuarios
Porcentaje de usuarios participantes en sesiones de formación

Servicios electrónicos
Visitas virtuales
Búsquedas al OPAC
Transacciones virtuales de referencia
Ítems solicitados
Uso total por día y hora
Uso total per cápita y por usuario

Informatización Sitio web: administrado por la biblioteca, por la institución
Catálogo informatizado: OPAC, de acceso local
Circulación: automatizada, manual

Personal Cargos de planta
Contratos
Becas
Bibliotecarios
Usuarios por personal
Porcentaje de bibliotecarios
Porcentaje de personal permanente

Presupuesto Inversión en bibliografía
Monografías, revistas, materiales especiales y recursos electrónicos



Encuadernación
Digitalización
Inversión en bibliografía per cápita y por usuario

Otras inversiones
Equipamiento informático
Otros equipos
Mobiliario
Reformas edilicias
Capacitación del personal
Inversión total per cápita y por usuario
Distribución porcentual de las inversiones por tipo de inversión

Gastos
Sueldos y salarios
Gasto por día y hora
Gasto per cápita y por usuario
Gasto por préstamo

Distribución del presupuesto según origen de los fondos
Recursos propios
Recursos de la Universidad
Recursos de la Institución (Colegio o Facultad)
Recursos de los Departamentos
Fundaciones/Cooperadoras
Subvenciones externas
Presupuesto per cápita y por usuario
Porcentaje de presupuesto biblioteca / presupuesto institución
Distribución porcentual del presupuesto según origen