

De las juventudes a las generaciones: mucha más que un viaje de ida.

Molina Derteano , Pablo.

Cita:

Molina Derteano , Pablo (Octubre, 2013). *De las juventudes a las generaciones: mucha más que un viaje de ida. XXIX Congreso Latinoamericano de Sociología, Santiago de Chile.*

Dirección estable: <https://www.aacademica.org/pablo.molina.derteano/13>

ARK: <https://n2t.net/ark:/13683/p4wr/B0o>



Esta obra está bajo una licencia de Creative Commons.
Para ver una copia de esta licencia, visite
<https://creativecommons.org/licenses/by-nc-nd/4.0/deed.es>.

Acta Académica es un proyecto académico sin fines de lucro enmarcado en la iniciativa de acceso abierto. Acta Académica fue creado para facilitar a investigadores de todo el mundo el compartir su producción académica. Para crear un perfil gratuitamente o acceder a otros trabajos visite: <https://www.aacademica.org>.

De las juventudes a las generaciones: mucha más que un viaje de ida.

Avance de investigación en curso

Autor: Dr Pablo Molina Derteano

Equipo del proyecto: Lic Luciana Robers; Lic. Verónica Valle y Xoana Denis

GT22: Sociología de la Infancia y la Juventud

Resumen

El presente avance presenta los resultados obtenidos en el marco del *Proyecto UBACYT 20020100300083* Juventudes, movilidad social intergeneracional y cambio histórico. En el marco del mismo, se han planteado dos líneas de investigación en torno a la exploración de las condiciones estructurales de movilidad intergeneracional y la problemática juvenil como un emergente del disloque de las canales de movilidad vigentes en la sociedad industrial del siglo XX. Con tales coordenadas, el proyecto indagó sobre la heredabilidad ocupacional y la posición de las y los jóvenes como trabajadores secundarios en términos cuantitativos así como la indagación en profundidad de tres segmentos de jóvenes trabajadores secundarios elegidos a partir del clima de clase y la inscripción territorial.

Resumen

O presente avance apresenta os resultados que obtengan-se no marco do *Proyecto UBACYT 20020100300083* Juventudes, movilidad social intergeneracional y cambio histórico. No marco de mesmo, dois líneas di pesquisa han tido desenvolvidas com a hipótesis do que a problemcao do juventude e a resultante da desestructuracao do formas da mobilidade social na sociedade industrial do seculo XX. A pesquisa indago sobre heredabilidade ocupacional e posicao de joven como trabalhadores secundarios en forma quantitativa entao treis grupos de jovens foram pesquisados na profundidade por suas condicoes de clase e inscripcao territorial.

Palabras claves: estructura social - juventudes – trabajadores secundarios.

1. Presentación del proyecto, hipótesis y objetivos.

Adoptando una perspectiva de tipo estructural, se interpela el proceso de crisis de las transiciones juveniles en el marco de las transformaciones estructurales que han contribuido a la conformación de una matriz social y económica, en donde ni siquiera los últimos años de marcado crecimiento económico han contribuido a paliar efectos estructurales de desigualdad. En este sentido, la siguiente hipótesis operativa postula que, dada la orientación y la profundidad de las reformas operadas en el mercado de trabajo y en la estructura productiva, se plantea una crisis de la movilidad social intergeneracional que sería uno de los factores explicativos más fuertes de la crisis de transición juvenil de los sectores obreros y medios, quienes habían evidenciado los mayores patrones de movilidad bajo el régimen de acumulación pasado. El peso de esta reducción de oportunidades de movilidad no se distribuyó ni social ni territorialmente en forma homogénea.

Una primera línea se apoyó en una muestra representativa del tercer cordón de conurbano bonaerense confeccionadas en el marco del proyecto PICT 2005 N°: 33737 “Reproducción social de la nueva marginalidad urbana”, bajo la dirección del Dr Agustín Salvia. Dicha muestra conformada por un total de 550 casos, se dividió en dos cohortes de acuerdo a la edad de ingreso al mercado laboral. Así la cohorte I esta conformada por aquellos que ingresaron al mercado de trabajo en la década de los 80 y primera mitad de la década de los 90, mientras que la segunda cohorte esta formada por quienes ingresaron al mercado de trabajo entre la segunda mitad de la década de los 90 y hasta el 2008 inclusive. Ambos períodos se componen de ciclos económicos similares con sus respectivas crisis estructurales (1989 y 2001) y aplicación escalonada y diferencial de las reformas neoliberales.

Las unidades de ambas cohortes de la muestra esta conformada por jóvenes y jóvenes adultos, distinguiéndose los primeros por desempeñarse como trabajadores secundarios en hogares (generalmente con una franja etárea por debajo de los 25 años) mientras que los segundos se desempeñan como jefes/as de hogar y/o conyuges de hogares propios (es decir unidad habitacional separada del hogar de origen y/o adquisición de responsabilidades familiares). La muestra estuvo mayormente compuesta por este último grupo razón por la que las técnicas de análisis explicativas se aplicaron sobre este grupo intentando evaluar las repercusiones del cambio histórico y el momento del ingreso al mercado de trabajo.

La segunda línea de trabajo se propuso describir los cambios en la generación de posiciones en la estructura productiva comparando los períodos anteriores y posteriores al 2002 en los 8 grandes aglomerados urbanos de la Encuesta Permanente de Hogares [EPH] (Ciudad de Buenos Aires, Partidos del conurbano, Gran La Plata, Gran Córdoba, Gran Rosario, Mar del Plata-Batán, Gran Mendoza y Tucumán-Tafí Viejo, que son los que tienen más de 500.000 habitantes)¹. Los análisis han tendido a estudiar cambios en los procesos de estratificación y en las primeras inserciones de los jóvenes en sus hogares de origen (trabajadores secundarios entre 18 y 29 años), guiándose por las siguientes hipótesis de

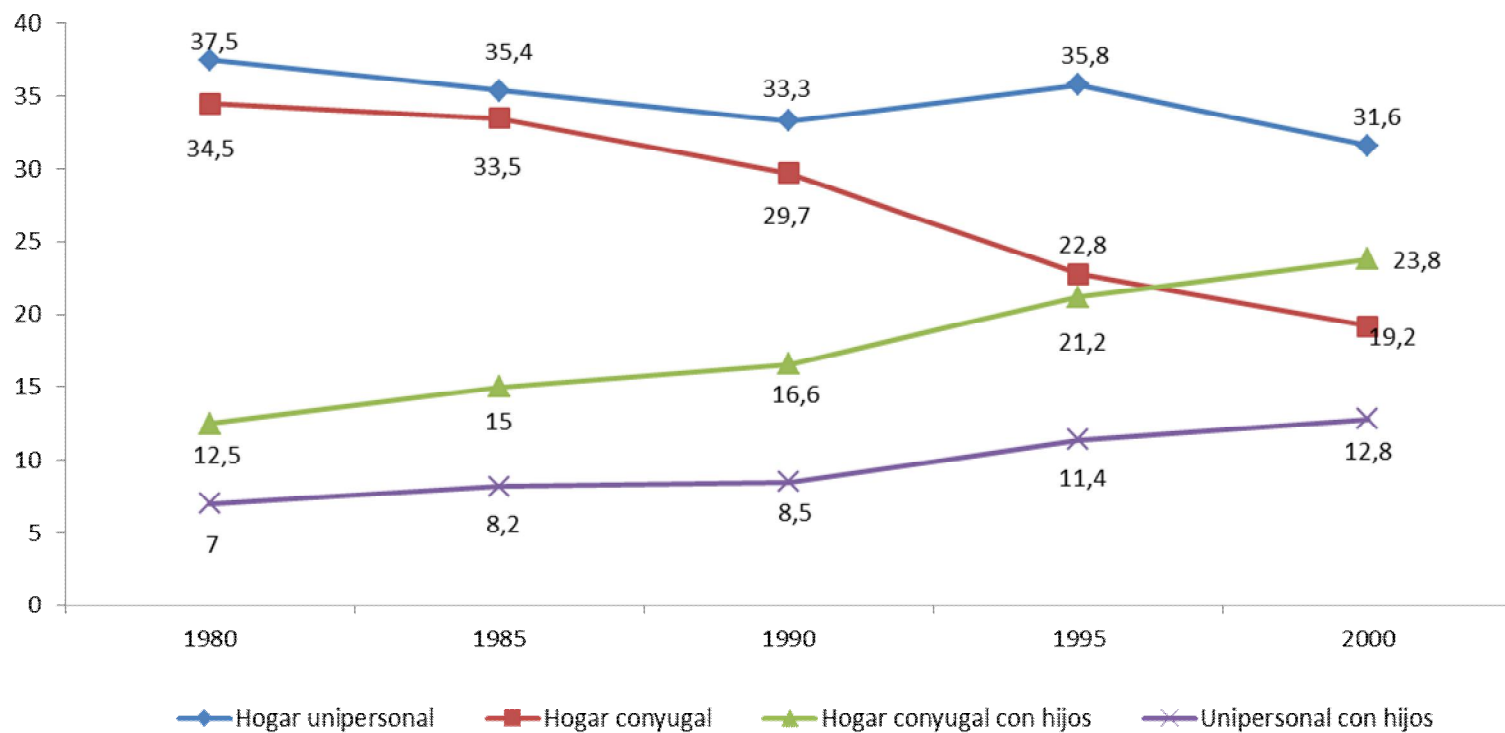
¹ Entre 2003 y 2011, el número de grandes aglomerados creció a 10 con la incorporación de Gran Santa Fe y Gran Salta, pero ambos aglomerados no serán considerados por ahora para no alterar la cantidad de aglomerados originales que son comparados

trabajo: 1) que pese a las reformas estructurales de la década neoliberal y el nuevo modelo productivo puesto en marcha luego del 2003, el patrón de generación de posiciones continúa la pauta desequilibrada señalada inicialmente por Germani en la medida que continúa la presencia de un núcleo duro de una clase baja que no puede asalariarse (“proletarizarse” en términos de Germani) y el crecimiento de una sobredimensionada clase media no calificada que alcanza su grado de tal por el sólo hecho de ser asalariada no manual: 2) que el nuevo modelo iniciado en el 2003 presenta una fuerte tendencia a la asalarización de las clases trabajadoras y medias en detrimento de los cuentapropia satisfacer y de los profesionales independientes y; 3) que como consecuencia de lo anterior, hay un crecimiento de la heredabilidad por rama de actividad de los trabajadores jóvenes secundarios con respecto al Principal Sostén de Hogar, tendencia que está presente en casi todos los aglomerados con excepción del gran Mendoza.

Siguiendo la observación en 1 y con datos en el GBA², no se generan oportunidades que impidan la presencia de un contrapeso demográfico de sectores débil o directamente no incluidos y que afecta especialmente a los/las jóvenes. SI se toman en cuenta los quintiles de ingresos y se distinguen al quintil más bajo como un sector vulnerable y al segundo quintil como potencialmente vulnerable se puede hacer una aproximación a las formas en que se relacionan las anatomías de los hogares en situación de vulnerabilidad. Puede observarse como los hogares sin menores pasan de ser los más vulnerables en la década de los 80 para cambiar esa tendencia a fin del milenio. En otras palabras, la pobreza con empleo pero con destrucción del ingreso en los 80 era sufrida principalmente por los hogares con pocos miembros que no pudieran complementar sus ingresos, a menos claro que el ingreso fuera alto y no se necesitara complementariedad. Los hogares más vulnerables lograban paliar mejor su situación en la medida que pudieran complementar ingresos dejando a los hogares de pocos miembros – especialmente adultos mayores en peor situación. A principios de los 90, la pobreza por exclusión es particularmente sensible en los hogares con más miembros y con mayor número de menores dependiente de un solo jefe, generalmente de sexo femenino. En este sentido, se produce un corrimiento generacional: las condiciones del hogar de origen se vuelven mucho más determinantes en la pobreza; los niños pobres de los 90 son los jóvenes excluidos del 2000 (Gráfico 1).

² Solo este aglomerado permitiría una comparación en ese lapso de tiempo con bases EPH.

Gráfico 1. Potencialidad de ser un hogar vulnerable de acuerdo a su composición- Evolución GBA 1980-2000.



Fuente: Elaboración propia en base a EPH

Respecto a los puntos 2 y 3, se han desarrollado análisis comparativos en base a la herencia ocupacional. Éste es un concepto que describe cómo los hijos e hijas tienen como ocupación principal la ocupación del PSH. En sí misma la herencia ocupacional tiene un carácter meramente descriptivo. Generalmente es como un indicador de igualdad, en la medida en que una sociedad más igualitaria es aquella en donde los sujetos pueden acceder a posiciones diferentes de las del hogar de origen. Este enfoque tiene bases en la tradición liberal, en la medida que supone que el mérito individual debe superar las condiciones de origen. En otra línea de análisis, puede interpretarse la herencia ocupacional como resultado de formas de capital relacional que varían según la rama de actividad. La hipótesis de trabajo sostiene que la heredabilidad ocupacional de los trabajadores secundarios jugó un rol importante en la condición de actividad de los jóvenes que se insertan en el mercado laboral.

La herencia ocupacional per se es un fenómeno que se ha observado sólo en forma reducida y que no suele estar muy presente en el ámbito del AMBA, sino que suele darse con más frecuencia en el ámbito de las localidades pequeñas del interior del país (Jorrot, 1997). Sin embargo, lo que aquí se intenta observar es otro fenómeno. No se busca medir la herencia ocupacional per se, sino proveer elementos para hacer inferencias en torno a la influencia de la inserción del PSH en determinadas ramas de actividad como condicionante y agente posibilitante de las primeras inserciones laborales juveniles.

Las ramas que se emplearán aquí están construidas en base al Clasificador Nacional de Ocupaciones (CNO) y son las siguientes:

GRAN RAMA 1: Sector Público, FF.AA., servicios básicos profesionales

GRAN RAMA 2: Ocupaciones legales, contables, administrativas y financieras

GRAN RAMA 3: Servicios y Comercialización

GRAN RAMA 4. Servicios personales, sociales básicos (no profesionales), empleo en hogares

GRAN RAMA 5: Agricultura³, actividades extractivas y de infraestructura⁴ y Construcción

GRAN RAMA 6: Industria y manufacturas

En la medida en que el PSH y las y los hijos tiendan a coincidir en la rama de actividad, implica que estos últimos pueden irse beneficiando con cierto capital social familiar en la forma de *capital relacional* (Requena, citado por Boado Martínez, *op cit*) o inclusive de un know how previo a la experiencia laboral. El concepto de capital relacional remite al capital social cuando se vuelve un insumo para conseguir un mejor empleo o un empleo en cualquier caso, o bien para ascender. El capital relacional puede venir de muchas formas, pero es plausible pensar que si PSH y joven comparten rama de actividad, esta forma de capital social este presente.

Para la presente ponencia se proponen dos medidas de análisis: 1) tasas de herencia globales y; 2) tasas de herencia por rama de actividad

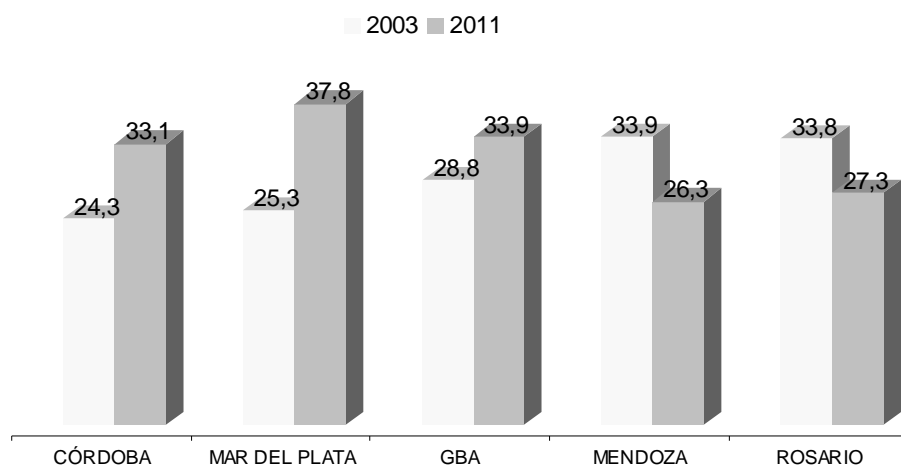
³ Por tratarse de aglomerados urbanos, su presencia es muy baja.

⁴ Ocurre algo similar a lo que pasa con la agricultura. Mayormente esta rama se compone de ocupaciones y actividades en la construcción

Un primer indicador global es la tasa de herencia que refiere al porcentaje de jóvenes como trabajadores secundarios ocupados que se desempeñan en la misma rama de actividad que los padres. Pueden describirse tres tendencias.

- La primera que caracteriza a los aglomerados de Córdoba y Mar del Plata con un marcado crecimiento de los índices de inmovilidad pasando de un 24,3 a un 33,1 en el caso de Córdoba y de un 25,3 a un 37,8 en Mar del Plata. (Gráfico 1)
- La segunda que referida al aglomerado del Gran Buenos Aires (Ciudad de Buenos Aires + partidos del conurbano), que muestra la misma tendencia pero en forma menos pronunciada pasando de un 28,8 a un 33,9. (Gráfico 1).
- La tercera que caracteriza a los aglomerados de Mendoza y Rosario, muestra un sentido inverso con decrecimiento entre los períodos pero no significativos. (Gráfico 1)

Gráfico 2: Evolución de la herencia de rama de ocupación para los aglomerados de Córdoba, Mar del Plata, GBA, Mendoza y Rosario – Comparación 2003-2011.



Fuente: Procesamiento propio a partir de bases EPH-INDEC

Un segundo análisis es el de las tasas de herencia pero discriminado para cada una de las ramas de actividad. Este análisis muestra que la situación en 2003 y la compara con 2011 como el resto de los estudios. Ahora bien, para poder poner precisiones sobre la lectura. Un tasa inferior a 33 es considerada baja o normal, mientras que cuando alcanza los 33 o más implica que un tercio o más de los hogares presentan una fuerte herencia ocupacional.

Si se observa los datos del cuadro 1, puede verse como en 2003 la alta herencia ocupacional se encontraba concentrada en la rama 3 referida a servicios y pequeño comercio. Y los valores son más altos para Mendoza y Rosario (Cuadro 1).

En 2011, la situación se vuelve más divergente y se puede ver como hay un crecimiento en todas las ramas en casi todos los aglomerados. Vale entonces presentar un análisis pormenorizado por aglomerado y por rama atendiendo también a lo observado en el gráfico 1.

- En Córdoba, la heredabilidad creció para las ramas administrativas y servicios, fogueada principalmente por los sectores de empleo público y turismo (Cuadro 1).

- En Mar del Plata, la heredabilidad se expandió a casi todas las ramas excepto la de servicios personales básicos y empleo doméstico. Debe destacarse que las ramas 2 y 3 ya presentaban fuerte heredabilidad en 2003 cuando el resto de los aglomerados se concentraba sólo en la rama 3 (Cuadro 1).
- En el Gran Buenos Aires, la heredabilidad continuó fuertemente concentrada en la rama 3 mientras que se nota un crecimiento de las ramas de trabajo industrial y manufactura de bienes y servicios (Cuadro 1).
- En los aglomerados de Córdoba y Mendoza, el comportamiento es bastante más errático, aunque continúa la concentración mayormente en la rama 3 (Cuadro 1).

Cuadro 1. Tasas de heredabilidad según rama de actividad para los aglomerados de Córdoba, Mar del Plata, Gran Buenos Aires, Mendoza y Rosario.

Aglomerado y años	Rama de inserción					
	Rama 1	Rama 2	Rama 3	Rama 4	Rama 5	Rama 6
Córdoba						
2003	11	6	47	20	18	16
2011	15	40	45	27	30	20
Mar del Plata						
2003	25	33	44	18	17	7
2011	33	34	62	17	50	34
Gran Buenos Aires						
2003	13	25	43	26	24	25
2011	22	33	48	21	32	33
Mendoza						
2003	13	8	55	39	19	35
2011	9	32	39	14	29	23
Rosario						
2003	19	28	51	38	32	11
2011	8	13	42	23	30	37

Fuente: Procesamiento propio a partir de bases EPH-INDEC

4. Aproximaciones al análisis de las transiciones por segmentos.

La heredabilidad por rama de actividad puede evidenciarse por las tasas que se presentan, pero sin duda, debe abarcar otros aspectos de relaciones sociales en donde se manifiesta el hogar de origen tanto como patrón de referencia y como condicionamiento de origen. A la hora de captar las percepciones, las transiciones hacia la autonomía pueden ser evaluadas por los propios actores como completas o incompletas, exitosas o no, etc. Estas observaciones extraídas en el campo incluyen no sólo las verbalizaciones sino también buscan objetivar en los relatos los parámetros mismos en los que se realizan las mismas. En otras palabras, lo que se estudia es la forma en que la clase social de origen se vuelve

parámetro de las descripciones y valorizaciones en las que se insertan las verbalizaciones sobre la transición desde el hogar de origen hacia el propio.

En este sentido, las indagaciones llevadas adelante por el proyecto han procedido al estudio de 3 segmentos definidos a partir los grupos socio-ocupacionales del Principal Sostén del Hogar y/o del cónyuge del mismo. Por lo tanto, el proyecto ha procedido a la selección de casos para 3 cohortes ensayando un nuevo modo de análisis cruzando coordenadas de clase con coordenadas territoriales. En este sentido, fueron conformados 5 segmentos de jóvenes trabajadores secundarios y de jóvenes adultos con y sin responsabilidades familiares. Tres de ellos ya han sido seleccionados y se ha avanzado en su estudio, pero aquí se tratará sólo dos.

1- Jóvenes de clase media alta residentes en zona norte del GBA en San Isidro, Vicente López y los barrios privados de Pilar y Nordelta. El Estrato medio alto (I): Incluye profesionales y puestos directivos, también dueños de Pymes y pequeños empleadores

2- Jóvenes trabajadores de clase baja con empleos cuentapropia de subsistencia o trabajo en Hogares del Barrio Ferroviario de Boulogne El Estrato Marginal (IV): Ocupaciones de subsistencia, incluye servicio doméstico, recicladores urbanos, etc.

3 El tercer segmento corresponde a los trabajadores rurales del sur de Misiones en un amplio grupo de colonias que se extiende desde Alem hasta 2 de Mayo y que tiene como epicentro la ciudad de Oberá. No serán cubiertos en la presente ponencia por razones de espacio no serán incluidas en esta ponencia

Pero además debido a lo difuso de este criterio pero una indagación en profundidad se ha incorporado una dimensión espacial: el barrio. En este sentido, el barrio como dimensión espacial y social se vuelve el escenario inmediato de los mecanismos de percepción de clase propuestos por la perspectiva de Pierre Bourdieu (2007; Weininger, 2005).

Las clases no sólo son concebibles para Bourdieu en el plano objetivo de su posicionamiento en una estructura social determinada, sino que se introduce el plano simbólico, entendido como la relación entre la posición y la percepción de la posición. Esto es coherente con un esquema que postula a la estructura social como un sistema de posiciones y oposiciones, que, en suma, es un sistema de significaciones. Weininger (*op cit*) sostiene que hay tres instancias de aproximación a la clase social en Bourdieu: la estructura, la significación y el habitus (*op cit*: 123-125) La primera tiene un componente positivista de “hacer recuento” de determinados bienes; la segunda parte de la distinción weberiana entre clase y status (en donde siempre la significación parece querer decir “es igual a” “esta por encima/por debajo de”) y el habitus, que es la puesta en práctica de una clase (la clase se construye y es construida por).

En este sentido, el barrio se presenta como un espacio de clase (Saraví, 2004; Gravano, 2007) en donde se articulan estas significación “de igualdad” y “de por encima/por debajo de” y por ello el estudio se sitúa en Zona Norte del GBA “confrontando” las percepciones y

trayectorias de las y los jóvenes de un barrio periférico de Boulogne y las de los jóvenes de clase media alta del “bajo de Libertador”. En ambos casos, el punto de la trayectoria de transición puede variar – algunos continúan viviendo en su hogar de origen, otros no- , pero el conjunto de percepciones son atravesadas por un mismo eje: la herencia.

La herencia es aquí analizada no sólo como una suma de bienes materiales y simbólicos sino como un parámetro de ordenamiento de las experiencias y valoraciones de las transiciones; pesa sobre las juventudes el mandato de construir su propio relato pero esta construcción es – casi obligatoriamente- en referencia al hogar de origen.

Para poder ordenar las percepciones se han seleccionado 4 dimensiones: 4 comunes y 3 específicas a cada segmento y se ha graficado el momento etéreo de su consecución. Esta comparación permite visualizar el marco de vida , es decir, la intersección entre la trayectoria individual y el momento generacional. En cuanto a las dimensiones compartidas estas tienen que ver con el ingreso al mercado de trabajo, la vivienda propia, las responsabilidades familiares y la ciudadanía adulta. Lo que se destaca aquí es que estas dimensiones además de tener indicadores objetivos buscan captar la percepción de los entrevistados en torno a 1) la completitud de las mismas y; 2) los patrones de evaluación en comparación al hogar de origen. Así, por ejemplo, un joven puede asumir su paternidad ocupando un espacio físico en el mismo hogar de origen pero aún así ordenar sus percepciones como una transición completa y vincularlo discursivamente con una referencia a cuán similar era o no esta situación en el hogar de origen entre las generaciones anteriores.

Las dimensiones específicas en cambio, refieren a ciertos parámetros de evaluación de las trayectorias que permiten captar la especificidad de cada clase social y como lo alcanza cada uno de los jóvenes produciendo una distinción en términos de clase social. Esas dimensiones no son comparables entre sí sino que remiten a bienes de posición en el sentido propuesto originalmente por Hirsch (1976) y que son bienes o servicios que suelen realizar atractivos para los agentes frente a otros bienes y posiciones y que en esta diferencia reside determinada posición de status. Volveremos sobre esto más tarde.

Respecto a los jóvenes de los segmentos de trabajadores marginales puede destacarse que los relatos ponen en evidencia una escasa herencia familiar en términos de bienes económicos que obliga a una muy temprana – según sus verbalizaciones – en el mercado de trabajo , que define un rasgo de superposición con el que describen mayormente sus transiciones. Este rasgo es de superposición que hace que los hogares de origen y de destino tiendan a superponerse. Así si bien se reconocen como trabajadores secundarios, coinciden en apreciar que sus ingresos tendieron a conformar un total indiferenciado. A su vez, el ensamble una vez adquiridas las responsabilidades familiares también es muy común. De esta forma, las dimensiones comunes tienden a compartir un espacio físico con el hogar de origen.

Cuando se considera la situación del segmento de trabajadores provenientes de hogares con PSH y/o conyuge del estrato I, la dispersión es más frecuente. Las trayectorias podrían estar sujetas – se presupone – a la llamada moratoria social (Margulis y Urresti, op cit) que consiste en el retraso al ingreso al mercado de trabajo para priorizar una mejor formación

pero también con cierto criterio hedonista asociado a la moratoria vital en el imaginario de ser joven. Si bien esto se registra, estas clases medias altas de estos barrios de zona norte tienden a identificar como clases medias altas en descenso, en pérdida de una herencia histórica que supusiera en otros momentos una ventaja comparativa. En este sentido, sus transiciones están tejidas por cierta incertidumbre en torno a poder utilizar esas ventajas comparativas en favor de poder evitar su desclasamiento.

Cuando se analizan las dimensiones particulares, el análisis señala que los bienes posicionales parecen actuar en forma opuesta a las dimensiones comunes. En el estrato de trabajadores marginales, los bienes posicionales parecen ser interpelados como consumos que denotan cierta posición de mejora. En este sentido, sobresalen el acceso al crédito por tener un empleo en blanco y los terrenos para poder edificar. Es interesante destacar que se asocian a una movilidad de corta distancia que sería ascendente a la clase obrera.

En el caso de los jóvenes de clase media alta, los bienes posicionales como los viajes al exterior o los autos ayudan a reforzar la sensación de pertenencia a la clase de la que se sienten en proceso de desclasamiento.

6. Bibliografía

Altimir, Oscar y Beccaria, Luis (1999): "El Mercado de Trabajo bajo el Nuevo Régimen económico en Argentina", en Serie Reformas Económicas No 28, Naciones Unidas/CEALS, Santiago de Chile.

Arceo Nicolás (2009) "*Fin de un peculiar ciclo de expansión de la economía norteamericana. Lacrisis mundial y sus consecuencias*", IEC-CTA, Bs. As.

Baca, Tavera y Castillo Fernández (2005): "Precarización Ocupacional por Género en Zona Metropolitana de la Ciudad de Toluca", en Convergencia núm. 37, enero-abril 2005, UAEM, México

Berger Silvia (2008): "Desarrollo y Economía Feminista" en Umbral N° 18. Género y Desafíos Post neoliberales. Revista del Postgrado en Ciencias del Desarrollo. CIDES-UMSA. Noviembre.

Bernardi, Fabrizio (2007) "Movilidad social y dinámicas familiares. Una aplicación al estudio de la emancipación familiar en España", en *Revista Internacional de Sociología*, N° 48

Bertaux, Daniel (1995): Social Genealogies Commented on and Compared: An Instrument for Observing Social Mobility Processes in the 'Longue Durée'. En *Current Sociology* N° 43; 69.

BID (2005): "*Programa de desarrollo y alcance juvenil informe de los 10 años 1995-2005*" Washington DC, BID Juventud, en www.iadb.org/mandates/youth/pdf7spidbfinal.pdf.

Boado Martínez, Marcelo (2008) “*La movilidad social en el Uruguay contemporáneo.*” Montevideo: IUPERJ, UCM, UdelaR, CSIC.

Borsotti, Carlos (2009) “*Temas de metodología de la investigación en ciencias sociales empíricas*” Segunda edición ampliada, Miño y Dávila editores

Calvi, Gabriel (2007) “Condiciones de vida e integración social de los jóvenes”, en Kornblit, Ana Lía (coord.) “*Juventud y vida cotidiana*”, Ed Biblos

Cortés, Fernando (2008) “Los métodos cuantitativos en las ciencias sociales de América Latina”, en Iconos revista de Ciencias Sociales N° 30, FLACSO-Ecuador.

De Ibarola, María (2004) “*¿Qué formación para el trabajo en la educación secundaria y terciaria?*” en: Jacinto, Claudia (coord.), *¿Educar para qué trabajo?* Discutiendo rumbos en América Latina. Buenos Aires, Ediciones la Crujía, MTCyT, MTEySS y redEtis.

Devia Sergio (2003), “*¿Éxito o fracaso de las políticas públicas de capacitación laboral para los jóvenes? Evaluación del Programa Testigo: Proyecto Joven*” de Argentina (1993-2000), Trabajo de Tesis Maestría en Administración Pública, FCE-UBA

Dinardi, Ma. Cecilia (2003) “Fuentes de datos secundarias en Argentina: descripción, comparación y análisis”, Serie de informes de investigación n° 16, Cátedra de demografía social, UBA.

Dussel, Inés (2009): “¿Qué lugar tiene la escuela media en la producción y reproducción de la desigualdad? “Elementos para el debate”, en: Revista de Política Educativa, Universidad de San Andrés, Buenos Aires, Año 1, Número 1.

_____ (2005): “*Desigualdades sociales y desigualdades escolares en la Argentina de hoy. Algunas reflexiones y propuestas*”, en: Tedesco, J.C. (comp.), *¿Cómo superar la desigualdad y la fragmentación del sistema educativo argentino?* Buenos Aires: IIPE-UNESCO, pp. 85-115.

EPH / INDEC (2008) “*Pobreza por edad y por género del segundo semestre del 2003 al segundo semestre de 2006*, INDEC, Argentina

_____ (2003) La nueva encuesta permanente de hogares en la Argentina. 2003, INDEC.

Fawcett Carol (2002) “*Los jóvenes latinoamericanos en transición. Un análisis sobre el desempleo juvenil en América Latina y el Caribe*”. Disponible en <http://idbdocs.iadb.org/wsdocs/getdocument.aspx?docnum=355050>

Filgueira Carlos y Geneletti, Carlo (1981): “*Estratificación y Movilidad Ocupacional en América Latina*”, Santiago de Chile: Serie Cuadernos de la CEPAL, Nro 39.

Filmus Daniel y Calcar Fabiola (2009) “*Perspectivas de la vinculación entre educación y*

trabajo“ Disponible en <http://virtual.flacso.org.ar/mod/book/view.php?id=34410>

_____ y Miranda, Ana y Zelarrayán, Julio (2003) “*La transición entre la escuela secundarias y el empleo: los recorridos de los jóvenes en el Gran Buenos Aires*”, en Estudios del Trabajo N° 26, Segundo Semestre, Buenos Aires

_____, _____, Kaplan, Carla y Moragues, Martin (2001): *Cáda vez más necesaria, cada vez más insuficiente . la escuela media en épocas de globlización*, Buenos Aires, Santillana.

Franco, Rolando, Hopenhayn Martin, León Arturo (2011): “*Crece y cambia la clase media en América Latina: Una puesta al día*” en *Revista CEPAL 103*.

Gallart, María Antonia (2008), “*Competencia, productividad y crecimiento del empleo: el caso de América Latina*”. Montevideo, Cinterfor/OIT. En: <http://www.cinterfor.org.uy/public/spanish/region/ampro/cinterfor/publ/gallart2/index.htm>

González, Mariana (2010): “*El mercado de trabajo en la post convertibilidad. Puntos de continuidad y ruptura con el patrón de crecimiento anterior*”. En Arceo Nicolas y Socolovsky Yamile “*Desarrollo económico, clase trabajadora y luchas sociales en la Argentina contmporanea*”.IEC.CONADU.

Groisman, Fernando (2008) “*Desigualdad en la recuperación económica (2004-2007)*” en revista *Estudios del Trabajo N° 36*, ASET, Bs. As.

INDEC (1983)” *La actividad estadística en la República Argentina 1550-1983*”, INDEC, Buenos Aires

Jacinto Claudia y Milenaar Verónica. (2009). “*Enfoques de programas para la inclusión laboral de los jóvenes pobres: lo institucional como soporte subjetivo*”, *Revista Última Década N° 30, Vol. 17*, Concepción, Chile.

_____ (2009), “*Iniciativas recientes sobre formación para el trabajo en la educación secundaria general*”, UNESCO/IPE, Boletín Tendencias en Foco, N° 10, Junio. En http://www.redetis.org.ar/media/document/tendenciasenfoco_10.pdf

_____ (2008). “*Los dispositivos recientes de empleo juvenil: institucionalidades, articulaciones con la educación formal y socialización laboral*” *Revista de Trabajo*, año 4, número 6, nueva época, Buenos Aires, Ministerio de Trabajo, Empleo y Seguridad Social.

_____ (2007). “*Diagnóstico, tensiones y recomendaciones de política en relación a los vínculos entre educación y formación laboral de la población adolescente*”, Buenos Aires, UNICEF.

_____ (Coord.) (2004), “*Educar para qué trabajo? Discutiendo rumbos en América Latina*”. Buenos Aires, Redetis (IPE-IDES), MECyT, MTEySS, Ed La Crujía.

Krauskopf, Dina (2003) “*Proyectos , incertidumbre y futuro en el período Juvenil*”, en *Archivos Argentinos de Pediatría*”, Julio 101 (6), Buenos Aires

Lahire, Bernardo (2008) “Cultura escolar, desigualdades culturales y reproducción social” en Tenti Fanfani, Emilio (comp) “*Nuevos Temas en la Agenda de Política Educativa*”, Siglo XXI Editores, Buenos Aires

Lavopa, Alejandro (2009) “*Heterogeneidad estructural productiva argentina: impacto en el mercado laboral durante el período 1991-2003*” , Documentos de trabajo 9, CEPED, Bs. As.

Margulis Mario y Urresti Marcelo (2000) “La juventud en más que una palabra” en Margulis M. y Urresti M. (comps) “*La juventud es más que una palabra*”, Ed Biblos, Buenos Aires

Miranda Ana, Otero Analía y Corica, Agustina (2008)” La situación social de los jóvenes hoy. Postergación y autonomía”,en Salvia A. (Comp). “*Jóvenes promesas. Trabajo, educación y exclusión social de jóvenes pobres en la Argentina.*” Buenos Aires, Editorial Miño y Dávila

Molina Derteano, Pablo (2011) “*La estratificación de las transiciones juveniles. Un estudio decaso*”, Tesis doctoral

_____, Puente, Marcelo y Santillán, Tatiana (2011) “Logros, consistencias en el Seminario Internacional Movilidad y Cambio Social en América Latina, Mar del e inconsistencias de las clases medias en Mar del Plata (2003-2010)” , Ponencia presentada Plata, noviembre de 2011.

_____(2008) “*¿La ruta del peregrino? Los imaginarios de movilidad social ascendente de los jóvenes de sectores populares*” ”, en Salvia A.(Comp). *Jóvenes promesas. Trabajo, educación y exclusión social de jóvenes pobres en la Argentina.* Buenos Aires, Editorial Miño y Dávila.

MTSS (Ministerio de Trabajo y Seguridad Social de Argentina) (2009) “La informalidad laboral bajo la lupa. Una Realidad Heterogénea. Informe”, en www.trabajo.gov.ar

OIJ (2008): “*Juventud y cohesión social en Iberoamérica: Un modelo para armar.*”

OIT (2007): “*Trabajo Decente y Juventud*” *Panorama en Argentina.* Disponible en http://white.oit.org.pe/tdj/informes/pdfs/tdj_informe_reg.pdf

OIT (1991): Clasificación internacional uniforme de ocupaciones (CIUO-88). OIT, Ginebra.

Pérez, Pablo (2010a) “Jóvenes , estratificación social y oportunidades laborales” en revista *Laboratorio* N° 24 año 11, Instituto de Investigaciones Gino Germani, Buenos Aires.

_____ (2010b) “¿Por qué difieren las tasa de desempleo de jóvenes y adultos? Un análisis de transiciones laborales en la Argentina post Convertibilidad” en Neffa Julio C, Demian T. Panigo, Pérez Pablo (2010): “*Transformaciones del empleo en la argentina, Estructura dinámica e instituciones*” -Ceil-Piette CONICET.

_____ (2007) “El desempleo de los jóvenes en Argentina. Seis hipótesis en busca de una explicación” en *Revista Estudios del Trabajo* N° 34 , Segundo semestre del 2007.

Reguillo Cruz, Roxana (2012): *Emergencias juveniles: estrategias del desencanto*. Norma, Buenos Aires.

Sacco, Nicolás (2011a) “La dinámica demográfica diferencial a partir de un nomenclador de Clases Sociales”, Ponencia presentada en el Seminario Internacional Movilidad y Cambio Social en América Latina, Mar del Plata, noviembre de 2011.

Salvia, Agustín y Bonfiglio Juan, Tinoboras Cecilia y Van Raap Vanina (2008) “Educación y trabajo: Un estudio sobre las oportunidades de inclusión de los jóvenes tras cuatro años de recuperación económica” en Salvia A. (Comp). “*Jóvenes promesas. Trabajo, educación y exclusión social de jóvenes pobres en la Argentina*”. Buenos Aires, Editorial Miño y Dávila.

Savage Mike y Egerton Muriel (2000): “Age stratification and Class formation: A longitudinal Study of the Social Mobility of Young Men and Women. 1971-1991” en *Work , Employment & Society* 14

_____ (1997): “Social Mobility, Individual Ability and the Inheritance of Class Inequality”, en *Sociology* 31

Tenti Fanfani, Emilio (2008) “Mirar la escuela desde afuera” en Tenti Fanfani, Emilio (comp) “*Nuevos Temas en la Agenda de Política Educativa*”, Siglo XXI Editores, Buenos Aires

Tedesco Juan Carlos (2008) “¿Son posibles las políticas de subjetividad? en Tenti Fanfani, Emilio (comp) “*Nuevos Temas en la Agenda de Política Educativa*”, Siglo XXI Editores, Buenos Aires.

_____ (2002): “*Educación en la Sociedad del Conocimiento*”, Fondo de Cultura Económica, Bs. As.

Tinoboras Cecilia (2009): “*Desigualdades sociales, oportunidades desiguales*”. Tesis de Maestría

Tiramonti, Guillermina (comp.) (2004): *La trama de la desigualdad educativa. Mutaciones recientes en la escuela media*. Buenos Aires: Manantial.

_____ (2001): *Modernización educativa de los '90. ¿El fin de la ilusión emancipadora?*. FLACSO-Temas Grupo edito, Buenos Aires.

Tokman, Victor (2003): “*Desempleo juvenil en el Cono Sur.*” Serie Prosur, Fundación Friedrich Ebert, Santiago de Chile. Disponible en http://www.fes.org.ar/PUBLICACIONES/serie_prosur/Prosur_Tokman.pdf

Weller, Jurgén (2010) “Avances y retos para el perfeccionamiento de la institucionalidad laboral en América Latina”, en Weller J. (ed) “*El nuevo escenario laboral Latinoamericano. Regulación, protección y políticas activas en los mercados de trabajo*”, Siglo XXI Editores, Buenos Aires

_____ (2007) “La inserción laboral de los jóvenes: características, tensiones y desafíos.” En *Revistas de la Cepal* 92, Agosto