

# Mayos de Sonora.

Acosta, Gabriela.

Cita:

Acosta, Gabriela (2001). *Mayos de Sonora*. Proyecto Perfiles Indígenas de México, Documento de trabajo.

Dirección estable: <https://www.aacademica.org/salomon.nahmad.sitton/72>

ARK: <https://n2t.net/ark:/13683/pvdZ/RTF>



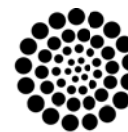
Esta obra está bajo una licencia de Creative Commons.  
Para ver una copia de esta licencia, visite  
<https://creativecommons.org/licenses/by-nc-nd/4.0/deed.es>.

*Acta Académica es un proyecto académico sin fines de lucro enmarcado en la iniciativa de acceso abierto. Acta Académica fue creado para facilitar a investigadores de todo el mundo el compartir su producción académica. Para crear un perfil gratuitamente o acceder a otros trabajos visite: <https://www.aacademica.org>.*



Centro de Investigaciones y Estudios Superiores en Antropología Social

Pacífico Sur



CENTROS PÚBLICOS  
CONACYT

# **PERFILES INDÍGENAS DE MÉXICO**

## **PERFIL INDÍGENA: MAYOS DE SONORA**

**INVESTIGADOR: Gabriela Acosta**

**COORDINACIÓN GENERAL DEL PROYECTO:  
Salomón Nahmad y Abraham Nahón**

## MAYOS DE SONORA

Foto 1. Etchojoa, Semana Santa.

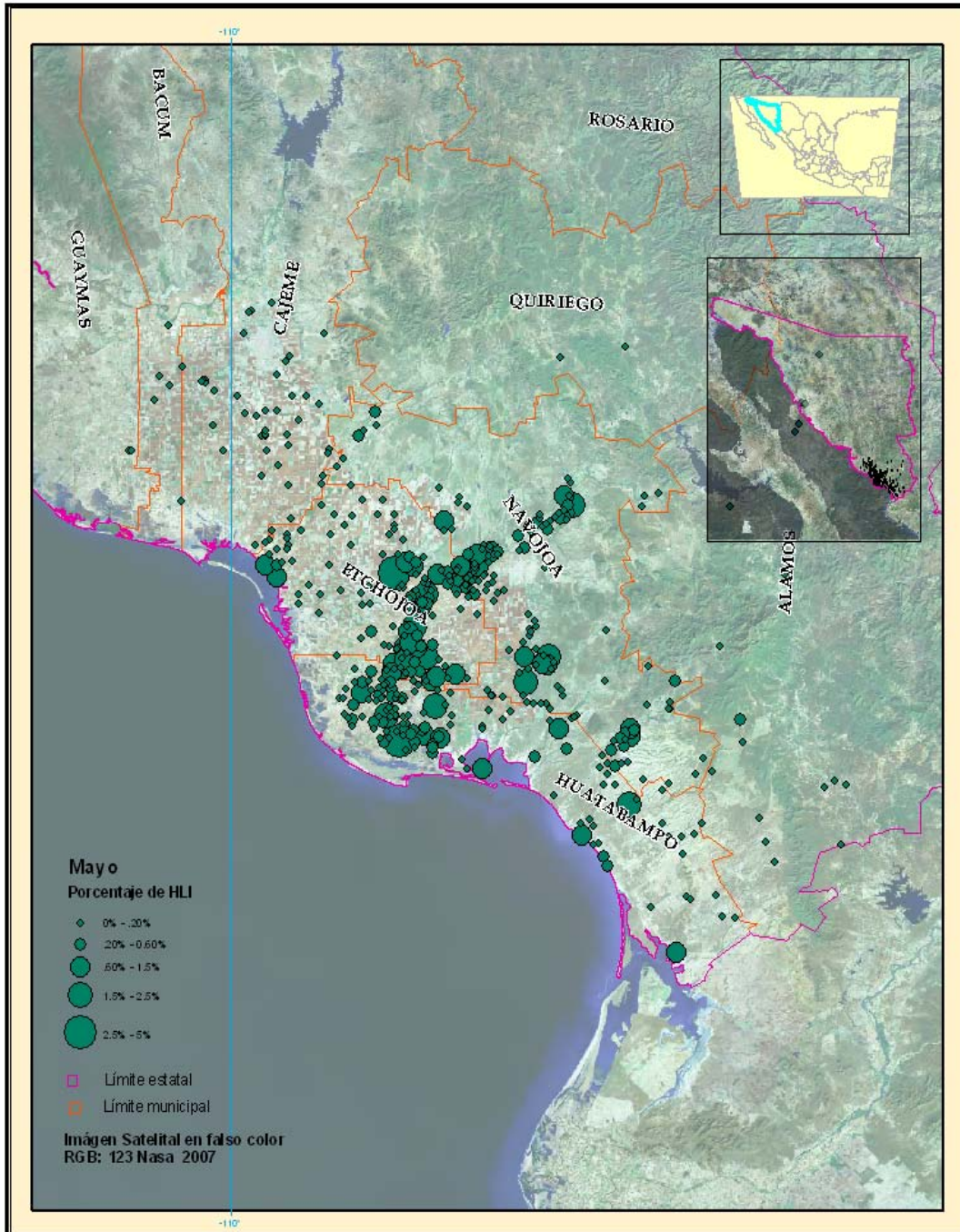


### UBICACIÓN GEOGRÁFICA

Los Mayos habitan en territorio de los Estados de Sinaloa y Sonora. En este último los municipios donde se localizan los Mayos son: Álamos, Navojoa, Etchojoa, Benito Juárez y Huatabampo. Los Mayos no cuentan con territorio propio, sus localidades y centros de población, están ubicados dentro del sistema ejidal y son compartidos por grupos no indígenas originarios del propio estado y de otras poblaciones del resto del país. Su población se distribuye a orillas del río mayo y representan el grupo más numeroso del estado.

Los Mayos cuentan con una amplia red de comunicaciones, lo que permite arribar por carreteras, ferrocarril o vías aéreas. La transportación terrestre puede efectuarse a través de una extensa red de carreteras que comunican a los municipios a través de los valles yaquis y mayos. Éstos se comunican con el resto del estado por medio de la carretera federal número 15; también cuenta con una red de carreteras de terracerías y caminos rurales en la gran mayoría de las poblaciones. Las vías férreas permiten comunicar a los municipios a través del ramal Navojoa, Huatabampo. El ferrocarril cruza el municipio de norte a sur y mueve solamente trenes de carga. Sin embargo ferrocarriles nacionales cruza el valle del mayo de norte a sur. Cuenta también con varias aeropistas la mas grande en la ciudad de Navojoa.

Mapa 1. Localidades con población hablante de lengua Mayo.



CIESAS, SIC, 2008.

## HISTORIA

El pueblo mayo esta muy relacionado con las expresiones y la identidad de la cultura yaqui. Se las considera culturas hermanadas que comparten aspectos importantes, pero que se han visto traducidas en desarrollos diferentes.<sup>1</sup>

El primer enfrentamiento armado de los mayos con los españoles fue con Nuño de Guzmán en 1531; posteriormente se encontraron con los restos de la expedición de Álvaro Núñez de Cabeza de vaca pero hasta 1564. Las expediciones de los españoles hacia el noroeste tuvieron lugar en épocas muy tempranas del periodo colonial; sin embargo, su establecimiento permanente en las nuevas tierras no ocurrió sino a finales del siglo XVI, cuando se establecieron en el norte de Sinaloa, y a principios del XVII, cuando se asentaron en el sur sonorense. La presencia europea se dio sobre todo con los jesuitas, quienes influyeron en la organización política, económica, territorial y religiosa de los grupos nativos del noroeste de México, aunque la participación indígena fue definitiva para refuncionalizar todos estos aspectos que luego integrarían a su forma de vivir y ver el mundo.

Con el tiempo, ciertos estilos de organización política y religiosa, que los padres de la Compañía de Jesús introdujeron, llegaron a formar parte importante de su identidad étnica. Con la expulsión de los jesuitas de territorio de la Nueva España, ocurrida en 1767, comenzó un periodo de expansión de criollos y mestizos hacia territorio mayo. Las grandes planicies costeras fueron objeto del interés comercial de quienes veían en ellas un gran futuro para la agricultura extensiva, e iniciaron así un largo periodo de lucha entre los mayos y los impulsores de la colonización de los valles de los ríos Mayo y Fuerte, periodo en el que lucharon junto con los yaquis por mantener sus territorios ancestrales. Las llamadas guerras con los yaquis y mayos se sucedieron cíclicamente hasta finales del siglo XIX, cuando la tierra de estos últimos pasó a manos de los hacendados y se vieron sujetos a un control casi absoluto de sus espacios vitales. A partir de entonces comenzó el debilitamiento de su cultura y el proceso de asimilación a las estructuras gubernamentales, sobre todo en el ámbito municipal.

A pesar de su vigorosa participación en los movimientos revolucionarios, especialmente al lado de Álvaro Obregón, oriundo de Huatabampo (uno de los antiguos pueblos de misión mayos), éstos lograron ver satisfechas sus demandas de restitución de tierras. Más aún, con la ampliación de los canales de riego, la expansión agrícola por parte de quienes poseían las mejores tierras fue cada vez más intensa. La mayoría de los miembros del grupo étnico continuaron como peones de las haciendas, aun sin tener ya el título de latifundios. Las ciudades enclavadas en los valles, otrora pequeñas poblaciones, comenzaron a crecer exponencialmente hasta convertirse en prósperos centros urbanos, como Navojoa y Huatabampo, en Sonora, así como Los Mochis y Guasave, en Sinaloa. Estas ciudades se convirtieron en florecientes centros agroindustriales, al recibir para su procesamiento buena parte de las cosechas producidas en los extensos valles irrigados por decenas de canales que llevan el agua de las presas que contienen los ríos Mayo y Fuerte.

Paradójicamente, con la fragmentada restitución de sus tierras en forma de ejidos, los mayos iniciarían uno de los procesos más intensos de asimilación a las sociedades regional y nacional, con los consecuentes cambios y pérdidas culturales.

La dotación de tierras ejidales durante la presidencia de Lázaro Cárdenas fue a parar a manos de un número creciente de mestizos avecindados en los antiguos poblados mayos, mientras que los indígenas obtuvieron un porcentaje muy inferior de terrenos. El crecimiento de las comunidades

---

<sup>1</sup> Para una historia completa, véase los trabajo de Alejandro Figueroa, *Por la tierra y por los santos: Identidad y persistencia cultural entre Yaquis y Mayos*, México D.F. Culturas Populares de México, 1994., y Alejandro Aguilar Zeleni.

mayos y de otros poblados ejidales se debió sobre todo a los mestizos; al mismo tiempo, las relaciones sociales entre ellos se volvieron cada vez más intensas y complejas.

Los mayos pronto comenzaron a asimilar muchos de los rasgos de quienes detentaban los poderes en el ámbito público, penetrando fuertemente en la vida comunitaria y familiar indígena. A partir de entonces, los jóvenes y niños han ido sustituyendo su identidad por la de los grupos dominantes hasta que las marcadas diferencias entre unos y otros han desaparecido. Con el tiempo, cada vez resulta más difícil notar en qué se distinguen, y también es mayor el esfuerzo requerido para encontrar los aspectos que permiten a los miembros del grupo conservar su identidad étnica. (Moctezuma, 2006).

## IDENTIDAD

### *Elementos de la identidad*

La lengua pertenece a la familia taracahíta, de la familia Yutoazteca o Yutonahua, emparentada con la lengua yaqui y la lengua guarijío, aunque cada una de las tres presenta variaciones dialectales. También guarda un determinado parentesco con los Pima y los Tohono O'otham. Según opinan miembros de estas comunidades, los yaquis y los mayos se pueden entender fácilmente, como más o menos lo pueden hacer con facilidad los mayos y los guarijios, esto no sucede del mismo modo entre los yaquis y los guarijios, pues aquí la distancia lingüística es más marcada. Por otra parte los warojío de chihuahua, según algunas referencias están lingüísticamente más emparentados con los Raramuri.

La lengua indígena mayo ha representado el medio por el cual el pueblo expresa sus sentimientos, su pensamiento y manifiesta sus ideas, transmitiendo su identidad a la nuevas generaciones (no existen herencia cultural escrita). Nunca se desarrolló un sistema de escritura.

Actualmente sólo un 45% del pueblo indígena, entiende o habla la lengua mayo. Con el establecimiento de la educación bilingüe se especuló que se iba a recuperar el uso de la lengua sin embargo, en la realidad muy pocos maestros cumplen con la educación bilingüe y los modelos educativos convencionales siguen dominando, apoyados por los medios de masivos de comunicación. Los jóvenes mayos se niegan a hablar su lengua en las escuelas, universidades y espacios sociales porque la consideran sinónimo de ignorancia o de indios incivilizados.

*El II Censo de Población y Vivienda 2005*, registra a 58,893 hablantes de lengua Mayo en el Estado de Sonora, ésta cifra incluye a la población en hogares donde el jefe, el conyuge o algún ascendente declaró hablar alguna lengua indígena. De los cuales 31 176 son hombres y 27 716 mujeres.

Según el *II Censo de Población y Vivienda 2005*, el total de la población de 5 años y más con hablante de lengua indígena es de 51,701 personas en Sonora; de éstas 24,47 (47.32%) tienen por lengua materna el Mayo. El mayor número de hablantes de lengua indígena (HLI) se encuentra en Etchojoa (8 490), Huatamampo (6 664) Navojoa (5 699), véase cuadro I.

Los municipios donde se localizan los Mayos son: Navojoa, Etchojoa, Benito Juárez, Huatabampo y Álamos, por ser las cabeceras municipales. Los ocho pueblos mayos son: Macoyahui, Conicarit, Camoa, Tesia, Pueblo Viejo, Cohuirimpo, Etchojoa y la Santa Cruz, donde se establecieron los primeros pobladores y que representan los ocho centros ceremoniales de la cultura mayo.

En los ejidos donde se habla mayoritariamente la lengua mayo son: Chori Bainorio, Babijate, Cebampo, Buichaca, Jupare y Pozo Verde.

**CUADRO I. Población de 5 años y más que habla lengua indígena (HLI) Mayo, según condición monolingüe o bilingüe, por municipio en Sonora, 2005**

Estado, municipio	Total de la población de 5 años	Población de 5 años y más HLI				
		Total	Hombres	Mujeres	Bilingüe	Monolingüe
Sonora	2 099 973	24 470	13 384	11 086	23 499	58
Alamos	22,122	206	114	92	177	1
Navojoa	128 784	5 699	3 085	2 614	5 322	8
Etchojoa	49 724	8 490	4 540	3 950	8 239	29
Benito Juárez	18 081	1 031	557	474	953	5
Huatabampo	67 058	6 664	3 644	3 020	6 541	14
Cajeme	331 218	657	365	292	613	0
Hermosillo	610 824	682	423	259	660	0
Nogales	163 327	421	255	166	408	0

Fuente: Instituto Nacional de Estadística, Geografía e Informática (INEGI), *Resultados definitivos del II Censo de Población y Vivienda 2005. Tabulados básicos.*

Como se observa en las cifras que reporta el *II Censo de Población y Vivienda 2005*, existe una marcada diferencia entre 58 892 hablantes de lengua Mayo en hogares donde el jefe habla mayo contra los 32, 702 hablantes de 5 años y más, los niños y jóvenes no están hablando ya la lengua, la mayoría de ellos la entiende incluye a los de Sinaloa. Según argumentan los mismos mayos, el contacto con población no indígena ha provocado el desplazamiento de la lengua materna. Además en las escuelas la educación se imparte en castellano.

Con la llegada del castellano la lengua mayo empieza a ser sustituida en algo por el español, en la década de 1940 se dio un duro golpe a la lengua mayo cuando los maestros de la política de la unidad nacional pegaban en la boca a los niños indígenas cuando hablaban en su lengua, esto creo un trauma que se prolonga hasta nuestros tiempos y que es común escuchar a los hombres mayores y ancianos. La lengua mayo se ve sustituida cada vez mas por el español, los indígenas sienten vergüenza de usarla en los espacios sociales, sin embargo, aun subsiste, refugiada en el seno familiar en Sonora siguen siendo mayoría de hablantes de lengua indígena.

*Ceremonias rituales*

Las principales danzas de los pueblos Mayo, Yaqui y Guarijío son: la de pascola, venado, matachín y tuburi, siendo la danza del venado y pascolas únicos para el pueblo Mayo y Yaqui, y se llevan a cabo en festejos, fiestas tradicionales, fiestas religiosas más importantes y también en algunas velaciones que se llevan a cabo en las casas de los promeseros que así lo desea.

Para iniciar un festejo en las comunidades mayos, los oficios (músicos y danzantes) se persignan frente a los santos o ante el santo o imagen que le esta dedicada la fiesta, posteriormente se colocan en la ramada donde los músicos inician siempre con el son del canario y tres sones cortos, estos son tocados por tres personas, dos con violines y una arpa. Los pascolas entran a la ramada tomados de la cintura, uno tras otro, sosteniendo un mismo carrizo con la mano derecha, bailando y bailando dicen una serie de palabras que hacen reír a los presentes; estos pascolas son guiados por un fiestero, llamado alawasin. Los pascolas paran de bailar un rato y el alawasin le da cohetes y camaros para que los prendan acompañados por el venado. Así dan aviso del inicio de la fiesta. Mientras tanto los músicos siguen tocando el son del canario y de nuevo entran los pascolas, bailando hasta terminar el son, para después bailar con el tambor.

Foto 2. Jupare, Fiesteros



Los cantadores del venado empiezan a rasgar las jirukias para llamar al venado a que inicie su danza, el venado entra y baila un canto y después se reúne con los pascolas para saludar a los músicos y cantores.

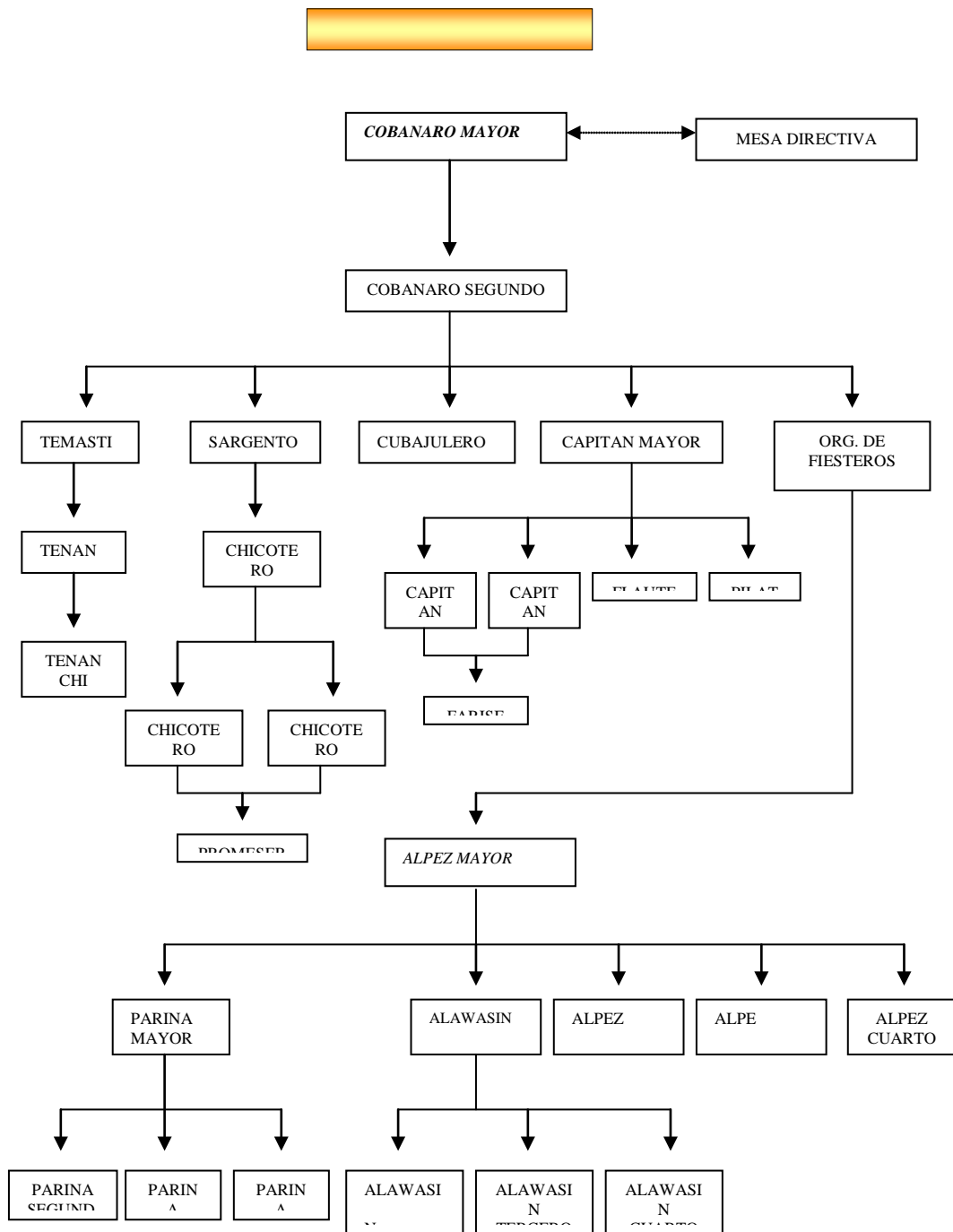
De acuerdo con Moctezuma, para entender la identidad mayo es necesario conocer uno de sus elementos básicos: su intenso ceremonial. Su sistema ritual es bastante complejo y conlleva una extensa gama de ceremonias, tanto comunitarias como familiares, públicas y privadas. El ciclo ceremonial anual involucra procesos de preparación que llegan a durar varias semanas, en tanto algunos rituales se prolongan varios días. La regularidad de la vida de la gente y de la comunidad está impregnada del ceremonial, empezando por el hecho que supone la presencia de una cruz de madera al frente de cada casa (Moctezuma, 2007: 9).

El grupo mayo celebra anualmente mas de 70 fiestas religiosas, las principales son: la fiesta de la Santísima Trinidad, San José, El Espíritu Santo, San Ignacio de Loyola, Santa Cruz, Virgen de Guadalupe, San Juan, San Miguel Arcángel y el ceremonial de Semana Santa.

En el ámbito ceremonial se conservan algunos elementos de la vestimenta tradicional sobre todo en la indumentaria de los danzantes.

Anteriormente los centros ceremoniales, coincidían con los ocho pueblos, en la actualidad, cada localidad quiere formar sus propios centros ceremoniales. Inicialmente no eran bien vistos, sin embargo, diversas dependencias del Estado apoyaron la construcción de éstos centros. Los partidos políticos han manipulado a los fiesteros, les abren los centros ceremoniales, y entre los mayos que no son simpatizantes de un mismo partido han creado un divisionismo.





CCDI Etchojoa, 1983.

### Tenencia de la tierra

El reparto agrario en el Valle del Yaqui y Mayo se dio el 19 de noviembre de 1976. Entregaron 96 mil hectáreas de tierra de riego y agostadero, posesionando a los Ejidos Colectivos del Mayo y del Yaqui, beneficiando a cada campesino con cinco hectáreas para trabajarlas en forma colectiva.

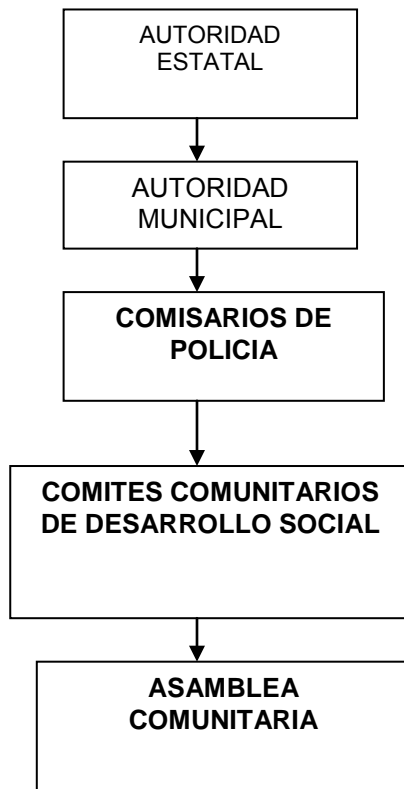
En la formación de ejidos y comunidades mayos, se permitió la introducción de gente no mayos con mayores recursos económicos y las tierras comunales fueron acaparadas por los inversionistas, las malas administraciones y falta de crédito, propició hacer frente a los gastos de los cultivos. Así el rentista, lo hace desde una manera desventajosa, con contratos o sin contrato, algunos no se respetan, lo rentan por años. Se tienen que esperar varios años para recuperar las tierras. Muchos de los predios que fueron tomados por los rentistas, en su supuesto pago no están legalizados en la reforma agrario o notariados, regularmente es el reconocimiento a la palabra. Los

problemas de tenencia de la tierra son en Maciaca, principalmente y en Tecia, tanto con pequeños propietario y ejidos colindantes, en sus palabras: “Las tierras nos las están quitando. Magistrados se ha apoderado, por medio de compras.”

### *Formas de gobierno*

En relación a la organización político-social se respeta el esquema de gobierno nacional, en sus tres niveles, existiendo una amplia participación en los procesos electorales, a través de diferentes partidos políticos PRD, PRI, PAN y PT.

En relación a la impartición de justicia, se respetan los ordenamientos jurídicos vigentes en todos los niveles, afectando su cumplimiento únicamente en algunos casos de desconocimiento, la defensa también se complica con la población indígena monolingüe, pero últimamente se están apoyando con traductores.



CCDI Etchojoa, 1983.

El pueblo mayo “perdió su gobierno tradicional, desde hace tiempo atrás”. Las formas organizativas del grupo mayo se mantiene en la religiosidad. Actualmente cuentan con un gobernador (Don Andrés Jogobi) se le considera gobernador tradicional, porque lleva un bastón de mando, ha sido Pilatos en las fiestas cuaresmales. Sin embargo, existe una diferencia entre los mismos yoremes, en reconocerlo como el gobernador tradicional de los mayos, no tiene una legalidad en todos los pueblos mayos.

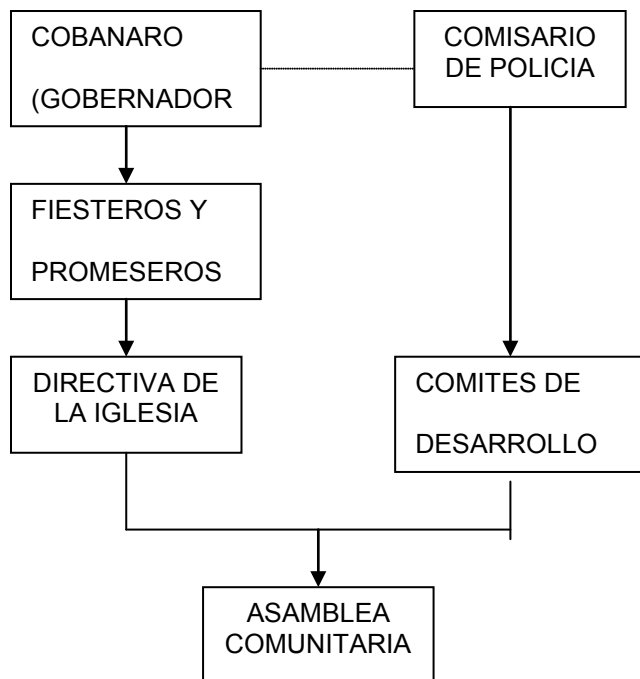
En los años cincuenta, con las políticas indigenistas, surge la creación de una autoridad que representara a los ocho pueblos mayos, y para firmar autorizaciones de proyectos productivos o en reuniones nacionales, era necesario una autoridad de los mayos. Así se tomó el cobanero, (autoridad religiosa) como el gobierno tradicional.

Los centros ceremoniales los representa un Cobanaro, incluso en una misma localidad o municipio puede haber dos, debido a la dualidad de gobiernos. Esta dualidad se propicia por un lado, por la iniciativa de la población y su interés de contar con su propio centro ceremonial y económicamente también es garantía de un pequeño ingreso económico, gracias a las limosnas de los creyentes; y por otro lado, los partidos políticos propiciaron la creación de centros ceremoniales, para contar con votos seguros, gracias a los apoyos económicos que les otorgan principalmente para la fiestas, y construcción y mantenimiento del templo.

La división y el desacuerdo entre los gobernadores tradicionales crea conflictos. En Jupare hay dos gobernadores uno priista y el otro panista. Se respetan a éstos, pero existe mucho desconfianza por la manipulación que se llega a presentar. Lo que ha provocado es un divisionismo en el pueblo. En el Caso de Etchojoa y Juparé, estos gobiernos no han mantenido la tradición. En Huatabampo hay 86 centros ceremoniales.

Es común escuchar entre los mismos mayos: “el pueblo yoreme ha mantenido la tradición gracias a los fiesteros”, es la organización más firme, que ha mantenido la tradición yoreme. La religiosidad mayo es la que une y congrega a la población que se identifican. La música, la danza, la medicina tradicional son expresiones de su identidad. (Entrevista: Antolino Vázquez y Ana Maria Vázquez, 2008)

La autoridad civil (comisario) y la autoridad tradicional en el valle del mayo se respetan pero tienen funciones diferentes: la autoridad tradicional solo participa en la orientación moral y religiosa, aconsejando a la población sobre los valores más importantes para la conservación de los usos y costumbres y la iglesia o centro ceremonial es su espacio de actuación. La impartición de justicia y el desarrollo de la comunidad esta a cargo de la autoridad civil.



CCDI Etchojoa, 1983.

## DEMOGRAFIA

El *II Censo de Población y Vivienda de 2005*, informó la existencia de 78,969 hablantes de Mayo a nivel nacional, de los cuales 58,892 se hallaban en el estado de Sonora y en Sinaloa 18,971, tomando en cuenta la variante de población en hogares indígenas.

Sonora cuenta con una población hablante de lengua indígena (HLI), de cinco años y más de 51,701, según el censo 2005 y representa aproximadamente 2.5% de la población total del estado. La mayoría de estos indígenas son Mayos (24, 470) le siguen los Yaquis (13,552), el pima 406, y tarahumara (429) como grupos originarios del Estado. Los zapotecos (1,213), mixtecos (1,219), Trique (1,211), nahuas (920), Los zapotecos, tlapanecos y los purhépechas tiene una fuerte presencia en el estado, pero se observa una mayor movilidad en éstos últimos grupos. Los grupos étnicos del estado de Oaxaca representan una importante población migrante.

Cuadro II. Población de 5 años y más, total, que habla lengua indígena (HLI), por hombres y mujeres en Sonora 2005

Lengua Indígena	Total	Hombres	Mujeres
Mayo	24 470	13 384	11 086
Yaqui	13 552	7 134	6 418
Lenguas Mixtecas	1 219	597	622
Lenguas Zapotecas	1 213	676	537
Trique	1 211	608	603
Nahuas	920	542	378
Guarijío	1036	545	491
Seri	587	279	308
Tarahumara	429	254	174
Pima	406	221	185
Mazahua	140	71	69
Papago	98	66	32
Purhépecha	123	66	57
<b>Fuente:</b> Instituto Nacional de Estadística, Geografía e Informática (INEGI), Sonora. <i>Resultados definitivos del Censo de Población y Vivienda 2005. Tabulados básicos.</i>			

Según el *Estado de desarrollo económico y social de los pueblos indígenas de México*, de la población hablante de Mayo se tiene registro desde el año de 1895 a la fecha (véase cuadro III)

Cuadro III. Población Mayo, 1895-2000

Año	1895	1910	1921	1930	1940	1950	1960	1970	1980	1990	1995	2000	2005
Mayos	321	16 768	12 188	6 154	6 667	2 509	1 837	27 848	56 387	37 410	39 382		24 470
Fuente: INI, Estado del desarrollo económico y social de los pueblos indígenas de México, Primer Informe Tomo 2, México, INI-PNUD, 2000.													

## ETNOECOLOGIA

La región se caracteriza por el inmenso valle surcado por el lecho seco del río Mayo, el cual debido a la captación que de sus aguas se hace en la Presa Adolfo Ruíz Cortines, rara vez conduce agua en la actualidad. Esta región queda comprendida entre la costa del Golfo de California y las estribaciones de la Sierra Madre Occidental. Con pendientes casi uniformes (dos metros) no

presenta accidentes topográficos de importancia, solamente al noroeste tiene al noroeste tiene suaves lomeríos con terrenos de poca pendiente, entre angostos levantamientos montañosos que son el abatimiento de las estribaciones de la Sierra Madre Occidental (Bayajorit, Cerro Blanco, Bochico, Marinea, El Cobra, San Pedro). El Valle del Bayo pertenece a la provincia fisiográfica de Sonora y Sinaloa. La altitud máxima alcanzada en el valle es de 100 metros sobre el nivel del mar, pero en general sus elevaciones son uniformes.

Los litorales de la región mayo se extienden al oeste de los municipios de Etchojoa y Huatabampo, con una extensión de 100 kilómetros aproximadamente y van desde Agiabampo en los límites con Sinaloa hasta el Paredón Colorado, límite con Cajeme, a lo largo de los cuales se desarrolla la actividad pesquera (CDI, 1983).

El territorio que ocupan los mayos en municipios que comprende la región se divide en tres regiones de asentamiento: la zona con agricultura de temporal; la zona de riego y la franja costera. En las primeras dos regiones las actividades económicas son agrícolas con algo de ganadería y la zona de temporal. En la franja costera la pesca es la principal actividad; también tienen actividades agrícolas en las zonas de riego en temporadas de veda del camarón o de baja productividad pesquera (CCDI Etchojoa, 1983).

En el Valle del Mayo, con la apertura de terrenos para la agricultura se modificó sustancialmente el entorno ecológico, con el desmonte se destruyeron los refugios y fuentes de alimento de gran cantidad de especies de flora y fauna, así mismo al introducir el sistema de riego los canales y drenes modificaron el flujo de agua afectando también todo el ecosistema de la rivera del río Mayo.

El cauce bajo del río Mayo está contaminado principalmente por desechos de origen agropecuario y urbano-industrial, provocando deterioro de los ecosistemas y de la calidad de vida en las áreas afectadas. Los impactos al ambiente en la cuenca baja del río, guardan una estrecha relación con la recarga de los acuíferos que son aprovechados para uso doméstico en los centros urbanos del valle y para uso agrícola en épocas de sequías. La degradación del agua, el suelo y el aire en estas áreas, han ocasionado problemas de salud pública y la desaparición de especies nativas y/o migratorias.

El cauce del río mayo se encuentra contaminado por agentes de diversas características que provienen principalmente de descargas de aguas residuales y materiales sólidos, como producto de actividades económicas desarrolladas en la región del valle del mayo. Esto ha provocado un deterioro de los ecosistemas naturales localizados en la zona, desde la presa Adolfo Ruiz Cortines (Mocúzari) hasta su desembocadura en el mar.

Se ha denunciado problemas de contaminación del litoral del puerto de Yavaros. Ahí desembocan cinco drenes agrícolas que arrastran residuos de pesticidas y fertilizantes del distrito de riego. Parte de las aguas negras del Parque Industrial de Navojoa y del drenaje urbano de Bacobampo, Etchojoa y Huatabampo, aunado a las aguas residuales de siete plantas industriales del mismo puerto. Esta contaminación ha afectado el estero de Moroncarit, importante criadero natural de la larva del camarón, que de ahí salen a desarrollarse en alta mar. Esto no sólo afecta a la economía de la región, sino también a la salud de sus habitantes (Luque y Gómez, 2007).

## ECONOMIA

### *Tenencia de la tierra*

La tenencia de la tierra entre los mayos de Sonora y Sinaloa es diferente, pues la mayor parte del territorio que ocupaban antiguamente se repartió a principios del siglo XX a no indígenas mayos. Esta situación provocó que sólo un pequeño grupo de mayos cuente con propiedad ejidal, dispersa en distintos municipios. Los mayos que carecen de propiedad se emplean como asalariados en el mercado de trabajo regional (sector servicios, jornaleros en tareas agrícolas o como peones en barcos camaronero).

Existen algunos asentamientos mayos en la región serrana, donde se dedican principalmente a actividades ganaderas; sin embargo, la escasez del agua limita la producción, por lo cual durante los meses de menor trabajo, migran a municipios cercanos, donde se desarrolla la agricultura comercial. Allí se emplean en cultivos de cosecha de hortalizas. Se desplazan también a los puertos de Sinaloa en la temporada de camarón. La población femenina también está integrada al mercado de trabajo asalariado (en las actividades agrícolas, el servicio doméstico o las empacadoras de pescado (Estado de desarrollo, 2000: 348.).

La mayoría de los productores mayos, rentan sus tierras, por no tener con que trabajarlas, además, los rentistas les pagan tarifas muy bajas aun cuando reciben todos los apoyos de programas de gobierno. Con esto se ha generado un latifundismo disfrazado a través del rentismo. En la mayoría de las comunidades se están presentando problemas agrarios: invasión de tierras, despojos de parcelas por contratos desventajosos, inconformidad en los linderos, errores en la dotación de años anteriores. En varios casos se encuentran estancados por juicios de amparo. En todos los casos los involucrados son los no indígenas tratando de despojar a los mayos. Actualmente se ha incrementado la demanda de tierras para acuacultura afectando con invasiones y despojos a los ejidos y comunidades cercanos al mar

#### *Actividades económicas*

Las principales actividades productivas son la agricultura, ganadería, industria agroindustrial, pesca, turismo y comercio.

#### *Agricultura*

Los mayos se dedican principalmente a la agricultura apoyada por tecnología moderna, como fertilizantes y pesticidas y sistemas de riego artificial. La zona de temporal y de agostadero, según Luque es de 30 000 ha de primera calidad y unas 328 000 de segunda calidad. La producción es organizada por ejidos, los cuales con frecuencia, son rentados.

Entre la variedad de cultivo los que mas destacan son: trigo, cártamo, maíz, ajonjolí, sorgo, soya y algodón. Esta zona es de las mas tecnificadas de país ya que la infraestructura de riego del distrito 38 tiene cobertura para 96,000 has. Actualmente se cultivan un promedio de 25,000 con hortaliza de exportación. Desafortunadamente los mayos sólo conservan el 12% de estas tierras y la mayoría las rentan a inversionistas, empleándose como jornaleros agrícolas.

Foto 3. Campo de trigo y canal de riego, Etchojoa



### *Ganadería*

El valle del mayo es una zona principalmente agrícola, sin embargo en los pequeños lotes aun enmontados de los ejidos y comunidades indígenas, se cría ganado caprino en pequeña escala y de manera semiestabulada. En las márgenes del valle en las zonas de lomerío y sierra baja predomina la cría de ganado bovino de carne y en el centro del valle se encuentran pequeños hatos de bovino productor de leche y diversas aves de corral. Sin embargo, existe también una gran cantidad de granjas avícolas, porcícolas y de ganado lechero, propiedad de grandes inversionistas que producen grandes volúmenes de carne, leche y huevo para el mercado nacional e internacional. (CCDI Etchojoa, 1983).

### *Industria*

Las principales ramas son las agroindustriales. En la región existen varias empresa o plantas de enlatado de verduras (Herdes, del monte, entre otras) además de plantas de beneficio y almacenamiento de semillas, enlatadoras de pescados y mariscos, procesadoras de carne de puerco (kowi) entre otras. La población mayo con estudios universitarios y/o técnicos es la que tiene acceso a estos empleos.

### *Pesca*

La pesca en el mar y en agua dulce es otra fuente básica de trabajo para los mayos. Esta actividad se desarrolla en los municipios de Benito Juárez y Huatabampo, y en las localidades de Paredón Colorado y Paredoncito. Los ejidos con litoral pesquero son: Las Bocas, Agiabampo. Playa Camahuiroa, Rancho Chapo, Luis Echeverría Yavaros y Bachoco, y que a su vez son poblados o asentamiento costeros. Jupare y Moroncari también son ejidos costeros y asentamientos mayos, pero alejados de la costa por aproximadamente 1 kilómetros, por lo que se trasladan en bicicleta o automóvil, para ir a la pesca comercial o de consumo. (Luque y Gómez, 2007). Se explotan diversas especies de pescado y camarón para consumo nacional y exportación, la competencia entre las 120 cooperativas pesqueras esta haciendo cada vez menos redituable esta actividad y la falta de un ordenamiento legal mas estricto esta originando la sobre explotación de la mayoría de las especies. Luque y Gómez, encontraron que la conformación de éstas cooperativas, se conformaron en base a comunidades cercanas al mar, no al criterio de grupo étnico, por lo que los mayos se encuentran organizados en unidades de producción económica junto con individuos no mayos (Luque y Gómez, 2007).

La actividad acuícola para el cultivo de camarón está adquiriendo auge últimamente, sin embargo por los altos costos de la infraestructura y operación, los ejidos y comunidades indígenas se ven obligados a asociarse con los inversionistas bajo condiciones sumamente desventajosas. Contribuyen a empacadoras de atún y sardina de Yavaros.

La pesca no es una actividad que asegure ingresos permanentes durante todo el año para todos los socios. En el caso de la pesca en el mar, la del camarón es la más redituable y la que requiere de más trabajadores, sin embargo sólo la realizan de octubre a abril. Para ello las cooperativas cuentan con embarcaciones muy bien equipadas que les permiten pasar más de un mes en el mar. El resto del año deben conseguir otra fuente de ingresos, regularmente se contratan como jornaleros en los campos agrícolas.

### *Turismo*

El sur de Sonora y en especial el valle del mayo, tiene un gran potencial turístico, considerando que las preferencias han cambiado y ahora los turistas tienen una orientación Eco-cultural, donde se busca el contacto con la naturaleza y con las culturas locales, en este sentido el pueblo indígena mayo ofrece una gran riqueza de tradiciones y costumbres que manifiesta en sus fiestas y ceremoniales, sus artesanías, su medicina tradicional. Por otro lado, tiene una gran belleza de paisajes de Flora (cactáceas de gran tamaño) es la frontera sur mundial del Sahuaro, Fauna nativa y migrante, amplias playas como son: Huatabampo, Camahuiroa, las Bocas, Paredón Colorado, El Paredoncito, El Siari, Agiabampo, Bachoco, Bajerobeta, etc., esteros y bahías la mayoría de ellos sin infraestructura turística, todo esto aparte de su riqueza arqueológica consistente en siete sitios con 258 petrograbados que datan aproximadamente de 2500 años.

La infraestructura hotelera no es muy amplia (10 hoteles con un promedio de 30 habitaciones cada uno), sin embargo, existe una gran afluencia de turismo estadounidense a la ciudad de Álamos que traen sus propios trailers-house y recorren la región hasta cuatro meses al año (CCDI Etcchojoa, 2008).

### *Comercio*

Los centros comerciales mas importantes están en la ciudad de Navojoa y Huatabampo, pero en además en la mayoría de las comunidades existen pequeños comercios que ofrecen los productos básicos, la atención de DICONSA también es muy amplia en la zona y no existen problemas de desabasto.

El valle del mayo es uno de los lugares mas productivos del país con agricultura altamente tecnificada, sin embargo, son los inversionistas los que realmente están sacando provecho a estas tierras ya que el indígena solamente recibe un bajo sueldo por su trabajo como jornalero, pero además, este ultimo recibe toda el daño casado por los agroquímicos, ya que las comunidades están ubicadas entre las tierras, por lo tanto, utilizan el agua de canales y drenes para consumo humano y doméstico. Otros focos de infección son los desechos de granjas porcícolas y avícolas aunado a los drenajes de las principales ciudades enclavadas en el valle, todas estas actividades están contaminando seriamente tierras, aguas superficiales como río mayo, drenes, canales, arroyos, además de esteros y bahías.

### *Marginación*

Como consecuencia de la falta de trabajo y renta de sus tierras, un 75 % de la población económicamente activa de los mayos se emplea como jornalero agrícola, u obreros en las



empacadoras y maquiladoras. Las empresas empacadoras cuentan con rutas de autobuses que van hasta las localidades para transportarlos a las empresas. Estos trabajadores tienen regularmente contratos de trabajo y garantías. En Guaymas, la carretera esta invadida de los autobuses amarillos que entran a las pueblos más recónditos para transportar a los trabajadores. En Etchojoa también existe una ruta de transporte.

La ciudad de Navojoa es una zona industrial importante, en donde los mayos migran y se emplean en la cervecería, y las maquiladoras; también en dichas empresas cuentan con rutas de camiones a las localidades para transportar a las personas.

En las empresas enlatadoras de verduras: chile, ejote, zanahoria y maíz, hay tres turnos de 6 am- 2pm, 2 pm. a 10pm y de 10pm- 6 am. El pago por jornal es de \$70.00. En el campo los trabajos son temporales, para la siembra de papá, tomate, cebolla. En Huatabampo hay el cultivo de hortalizas. Dependiendo de la temporada del año se emplean los trabajadores: de febrero a marzo, es la zafra de papa. En mayo es la zafra de trigo.

La población indígena mayo, esta iniciando un proceso de migración hacia las ciudades fronterizas principalmente, en busca de empleo. La migración de los mayos es de profesionistas a ciudades como Nogales y Tijuana, para trabajar en las empresas y los que van a Estados Unidos, se van contratados por empresas.

El Centro coordinador Indígena de Etchojoa atiende a dos fondos regionales, el primero en conformarse fue el fondo mixto y posteriormente el fondo de mujeres, cada uno de ellos está constituido por organizaciones de productores indígenas quienes a través de su asamblea general de delegados, como órgano máximo de decisión y el consejo directivo y la contraloría social del fondo como órganos de gobierno, administran los recursos fiscales destinados al financiamiento de proyectos productivos, así como la reinversión de los recursos provenientes de las recuperaciones, de conformidad con las reglas de operación. Actualmente estos fondos se encuentran en diferentes etapas de consolidación (CCDI de Etchojoa, programa de trabajo, 2008).

**Cuadro IV. FONDOS INDIGENAS DE LA CDI EN SONORA CCDI ETCHOJOA**

<b>FONDOS INDIGENAS DE LA CDI EN SONORA CCDI ETCHOJOA</b>	
<b>Fondo regional</b>	<b>Organización</b>
<b>AGRUPACION DE ORGANIZACIONES INDIGENAS MAYO S.C.</b>	<b>GRUPO DE TRABAJO BACABACHI</b>
	SOCIEDAD COOPERATIVA DE PRODUCCION PESQUERA LA ANGUILA SCL
	SOCIEDAD COOPERATIVA DE PRODUCCION PESQUERA TOTOLIBOQUI SCL
	SOCIEDAD COOPERATIVA DE PRODUCCION PESQUERA MEDANOS BLANCOS SCL
	SOCIEDAD COOPERATIVA DE PRODUCCION PESQUERA PUNTA ARBOLEDA SCL
	SOCIEDAD COOPERATIVA DE PRODUCCION PESQUERA JUPABAMPO SCL
	SOCIEDAD COOPERATIVA DE PRODUCCION PESQUERA CAPITAN JACKS SCL
	SOCIEDAD COOPERATIVA DE PRODUCCION PESQUERA PESCADORES INDIGENAS DE MASIACA SCL
	SOCIEDAD COOPERATIVA DE PRODUCCION PESQUERA JESUS ANTONIO PIÑA JUSAINO SCL
	SOCIEDAD COOPERATIVA DE PRODUCCION PESQUERA TRIBU MAYO UNIDA SCL
	GRUPO CUCHILLA DE BAHUISES AGRUPACION DE ORGANIZACIONES INDIGENAS MAYO S.C.

	GRUPO DE TRABAJO MORONCARIT
	GRUPO DE TRABAJO BUAYUMS
	GRUPO DE TRABAJO SAN ANTONIO
	GRUPO DE TRABAJO JOSONTECO
	GRUPO DE MUJERES DE LA SAVILA
	SOCIEDAD COOPERATIVA VISADE
	GRUPO DE TRABAJO LAS TAPADITAS
	GRUPO DE TRABAJO GUAYPARIN BAJIO
AGRUPACION DE MUJERES INDIGENAS DE LA REGION DEL MAYO S.C.	GRUPO DE TRABAJO PANADERIA DEL RESBALON
	GRUPO DE TRABAJO LA ESPERANZA DE LAS MUJERES
	GRUPO DE TRABAJO CHICAS EXPRESS
	GRUPO DE TRABAJO LAS MAYITAS DE SAN PEDRO
	GRUPO DE TRABAJO DE LA COLONIA SOTO
	GRUPO DE TRABAJO MUJERES INDEPENDIENTES
	GRUPO DE TRABAJO LAS MARIAS
	GRUPO DE TRABAJO LA FUERZA DE LA UNION FONDO REGIONAL INDÍGENA
Fuente: CDI, Fondos Regionales Indígenas. Organizaciones Sonora, 2004.	

## DESARROLLO SOCIAL

### *Salud*

La salud de los mayos se atiende de tres maneras diferentes: por medio de las instituciones oficiales, en el hogar (medicina doméstica) y mediante especialistas tradicionales. El servicio de salud, en las cabeceras de los municipios y principalmente en Navojoa y Huatabampo, cuenta con clínica de hospital del IMSS, Hospital regional. Clínica Hospital de S.S.A, ISSSTE, Delegación de Cruz Roja, Clínica de maternidad particulares, así como laboratorios y gabinetes para apoyar en los tratamiento aplicados y un gran número de farmacias. Sin embargo, en las localidades del interior, en algunos casos no se cuenta con curanderos.

La medicina doméstica atiende males comunes. Se basa principalmente en el uso de infusiones como té y agua de uso con diversas plantas y ciertas prácticas con frotamiento y aplicaciones en el cuerpo. También se usan plantas que son de fácil alcance. Los males más comunes que se curan a través de estos remedios son el dolor de estómago, de muelas, de oído, empacho, fiebre y mollera, entre otras. Sus tratamientos son pocos complejos y los realizan principalmente las madres de familia.

Los curanderos se dedican a atender huesos, espantos, caída de mollera, empacho, “corrimiento”, partos y se dice que hasta la rabia. Sus conocimientos los adquieren por don divino, por enseñanza de algún pariente, mediante un sueño, etcétera. Utilizan rezos, rosarios, oraciones, agua bendita, frotamientos con huevo, sobadas cataplasmas e infusiones, plantas, animales y algunos minerales. Hay especialistas en huesos, sustos, partos, rabia, etcétera.

En la actualidad, en la región, se tienen en operación 6 albergues escolares (véase cuadro V), donde se aplican un total de 341 becas al mismo número de alumnos, donde se les brinda alimentación y hospedaje, promoción a la salud, fortalecimiento de su identidad cultural y fomento de actividades de recreación y esparcimiento. Además de que se han incluido dentro de los criterios de elegibilidad de beneficiarios a niños inscritos en el nivel de educación básica (primaria y secundaria) y no solamente a los de primaria, como originalmente se concibió, dándoles prioridad a niños que estén en situación de riesgo (huérfanos de padre, madres o ambos, pero con un tutor).

El programa de albergues escolares indígenas se ha aplicado desde la década de los 70s pero siempre ha tenido la dificultad de la poca participación de los padres de familia y comunidad beneficiaria, posiblemente por la falta de atención hacia sus necesidades y la información hacia las reglas que norman este programa, además de tantos años de política partidista que se han aplicado a los grupos indígenas

**Cuadro V. Albergues Escolares Indígenas CCDI de Etchojoa, Sonora**

Albergues Escolares Indígenas CCDI de Etchojoa, Sonora		
MUNICIPIO	LOCALIDAD	No. ALUMNOS
ETCHOJOA	BUAYSIACOBÉ	50
HUATABAMPO	LAS BOCAS	50
	EL JUPARE	50
NAVOJOA	LOS NACHUQUIS	50
	ROSALES	50
	TESIA	41
	MASIACA	50
Fuente: CCDI Etchojoa, 2008		

Dentro de los aspectos que destaca en la situación en que se encuentran los albergues, es que con las mismas condiciones presupuestales, algunos de ellos se encuentran en buenas condiciones de operación y con la suficiente presencia comunitaria para funcionar en forma adecuada, mientras que en otros se puede observar deterioro en las condiciones físicas del inmueble, en el control de los alumnos, en las relaciones con las representaciones institucionales de la localidad, en la participación de los padres/madres de familia, hasta en la armonía entre la labor del personal-comité de apoyo-niños que interactúan al interior del albergue.

El personal que labora en los albergues pertenece a la modalidad de comisionados por la comunidad en asamblea comunitaria, pero que las condiciones que establecen las reglas de operación, no definen claramente la relación laboral existente con la CDI, ni la comunidad tiene la representación formal (legal) para funcionar en estos términos (relación laboral jefe albergue-economas-comité de apoyo).

#### *Servicios en las viviendas*

Las viviendas de los mayos se construyen con diversos materiales: las hay de carrizo, corazón de pitahaya o saguaro enjarrado, de adobe. En algunas casas se utiliza techo con estructura de madera y carrizo con emplastes de tierra, de adobe enjarrado y encalado para evitar el salitre. Normalmente cada hogar cuenta con una enramada hecha de postes de mezquite y techada con carrizo, tule o palma según la región; existe también casa de "material" hecho con carrizo y bloque de concreto. La vivienda no se adquiere por compra. Por lo regular las nuevas familias se asientan en los solares paternos.

Algunas tienen como mínimo dos habitaciones, una de las cuales es utilizada como dormitorio y sitio de tareas y la otra para comedor y cocina. Un pequeño cuarto externo se habilita para bañarse y otro como retrete. En las viviendas mayo se suele encontrar una cruz hecha de mezquite que representa su fe y es además un elemento protector.

Existe un rezago en agua potable, caminos, electrificación y drenaje, requieren de un esfuerzo corresponsable entre el gobierno federal, estatal y municipal, para atender las carencias que aquejan en la región del mayo es relevante la problemática de vivienda, drenaje y alcantarillado,

así como obras que permitan sobre todo en agua potable recibir el servicio en la cantidad, frecuencia y calidad necesarias.

Respecto a los medios de comunicación, se cuenta con servicio de correos, telégrafos, teléfono, internet, televisión, cinco estaciones de radio incluyendo la de la CDI y periódicos locales y estatales.

### *Educación*

Según datos de la SEP (2000) el valle del mayo esta cubierto 55% de las localidades con educación preescolar, 80 % de las localidades esta cubierto con educación primaria y secundaria, (sistema de telesecundarias), el nivel preparatoria esta asentado en las cabeceras municipales y algunas localidades mas grandes y su cobertura es mas limitada. Sin embargo, alcanza a cubrir un 80% de la demanda, de acuerdo a la eficiencia terminal del nivel secundaria. Las instituciones de educación superior están ubicadas solo en las ciudades como Navjoa y Huatabampo a excepción de la escuela normal Superior ubicada en el municipio de Etchojoa. Su cobertura en relación a la demanda es muy limitada, quedando muchos estudiantes que no alcanzan a ingresar cada ciclo escolar.

En términos generales se puede apreciar que existe aproximadamente un 15% de analfabetismo en el pueblo indígena mayo, correspondiendo principalmente a personas mayores de 50 años. Sin embargo, en las nuevas generaciones ya la mayoría logran cursar la educación primaria. Siendo este el promedio de estudio de la población.

A pesar de los esfuerzos de programas como la DGEI, no se ha logrado establecer un sistema eficiente en relación a la educación bilingüe y bicultural, que enfatice más sobre contenidos regionales históricos, sociales y culturales, antes de los programas de información general. Ya que los mismos maestros por comodidad solo aplican el modelo educativo convencional contraviniendo al objetivo de la misma DGEI.

### *Servicios*

En la gran mayoría de las localidades mayos se encuentran todos los servicios de talleres de reparación de vehículos, aparatos eléctricos, gasolineras, restaurantes, hoteles, lugares de esparcimiento.

## ORGANIZACIONES Y MOVIMIENTOS POLÍTICOS

Ante el acaparamiento de tierras que los productores e inversionistas han hecho, los mayos poco a poco van siendo despojados de sus tierras, ya que por la necesidad de recursos económicos, solicitan préstamos por adelantado a cuenta de renta y el inversionista aprovecha para cobrarse después con la tierra. Ello ha propiciado que desde el 2000, las personas afectadas por este problema, se estén reagrupando en organismos, solicitantes de tierras, realizando manifestaciones para presionar al gobierno. Un ejemplo de ello es la Alianza Indígena Yoreme-mayo, que se formó en marzo del '2001, ante la sugerencia de Xochil Gálvez, para organizar los ocho gobernadores mayos y luchar por la tenencia de la tierra. Otra organización importante es la Organización Autónoma de Pueblos Mayos (OPIAM).

## RELACIÓN DEL ESTADO Y LOS PUEBLOS INDÍGENAS

*Relación de los indígenas con el gobierno.*

A partir del 2006 el Estado de Sonora, según el artículo 180 del Código Electoral para el mismo Estado, señala que el municipio estará gobernado por un ayuntamiento integrado por los miembros de la planilla elegida, y en esta integración se podrá completar con regidores de representación proporcional, propietarios y suplentes, y hasta con un *regidor étnico propietario* y su respectivo suplente en los municipios con grupos étnico. Estos últimos serán designados conforme a los usos y costumbres de dicha etnia, de acuerdo a lo estipulado en el Código.

El procedimiento para la designación del regidor étnico es el que se establece en el artículo 181 del mismo ordenamiento, que literalmente dice:

**“ARTÍCULO 181.-** Para efecto de dar cumplimiento a la designación del regidor étnico, conforme a lo establecido en el artículo anterior, se observará el procedimiento siguiente:

*I.- El Consejo Estatal solicitará a la autoridad pública competente en materia indigenista, a más tardar en el mes de abril del año de la elección correspondiente, la información del origen y lugar donde se encuentran asentadas las etnias locales en los municipios del Estado;*

*II.- Una vez recibida la información a que se refiere la fracción anterior, el Consejo Estatal notificará, a más tardar dentro de los primeros diez días del mes de junio del año de la elección, a los ayuntamientos en cuyos municipios tienen su origen y se encuentran asentados los grupos étnicos de los que podrán nombrar al regidor étnico propietario y suplente, para efecto de que se integren a la planilla de ayuntamiento que resulte electa;*

*III.- En forma inmediata, los ayuntamientos solicitarán a los grupos étnicos le informen quien o quienes son las autoridades facultadas para designar ante la autoridad electoral a los regidores étnicos propietario y suplente. Recibido el informe, el ayuntamiento, mediante oficio, hará llegar dicha información al Consejo Estatal; y*

*IV.- Las autoridades facultadas por los grupos étnicos ante el Consejo Estatal deberán presentar por escrito, antes del 12 de septiembre del mismo año de la elección, el nombre del regidor étnico propietario y suplente que hayan sido designados de acuerdo con los procedimientos establecidos por sus usos y costumbres. De no presentarse los regidores étnicos designados a la toma de protesta junto con la planilla de ayuntamiento que haya resultado electa, el ayuntamiento entrante notificará y requerirá de inmediato a las autoridades de la etnia para que, a más tardar dentro de los 30 días seguidos al de la toma de protesta, nombren y se presenten a tomar protesta los ciudadanos designados para ser regidores étnicos propietario y suplente. En caso de que dichos regidores no se presenten a tomar protesta en el plazo indicado, se perderá el derecho a su designación”. (Consejo Estatal Electoral, 2006)*

Las autoridades competentes para designar el origen y lugar donde se encuentran asentadas los grupos étnicos en los municipios del Estado son: el Delegado Estatal en Sonora de la Comisión Nacional para el Desarrollo de los Pueblos Indígenas (CDI), y el Coordinador General de la Comisión para la Atención de los Pueblos Indígenas del Estado de Sonora (CAPIS).

Así los regidores étnicos, tienen la representación indígena en el cabildo municipal, y regularmente se eligen de acuerdo a las formas tradicionales de elección de sus autoridades de cada grupo étnico. En el caso de los Mayos, la elección de los regidores étnicos esta muy politizado la elección. En el discurso o en papel, se plantea que los regidores indígenas, deben ser nombrados por las organizaciones indígenas (gobernador tradicional o cobaneros, centros ceremoniales) en una reunión, sin embargo, en la practica lo nombran el presidente municipal en turno junto con su partido político.

Las regidurías étnicas, no se interesan realmente en los pueblos indígenas. Si el gobierno que gano es panista, y el regidor étnico electo es de otro partido, regularmente no lo aceptan como regidor. En el caso de Jupare, el que gano la regiduría étnica, no la aceptaron por no ser del mismo partido político. En Etchojoa, debido a los conflictos internos entre los partidos no ha tenido

un regidor étnico, regularmente porque el regidor electo no es del partido político del presidente municipal. En Benito Juárez hay regidor étnico.

La existencia de un regidor indígena es “la ventanilla para plantea las demandas económicas, políticas y culturales”, sin embargo, en muchos casos no llegan a tener mucha participación e ingerencia en el planteamiento de los programas de desarrollo de los municipios.

Con el proyecto de *Escalera Náutica*, en la costera se esta construyendo una carretera, que esta provocando que los terrenos se vendan y los inversionistas, tengan guardias blancas que impidan la pesca a los pobladores mayos.

## BIBLIOGRAFIA

Aguilar Zeleny, Alejandro, “Mayos” en *Etnografía contemporánea de los Indígenas de México. Noroeste*, México, INI, 1995, pp. 83-129.

Crumrine, N. Ross, *El ceremonial de Pascua y la identidad de los mayos de Sonora (México)*, INI-SEP, 1974, 363p.

CCDI, *Carpeta Básica de información y subregionalización*, mecanoescrito, CCDI Mayo, Etchojoa, Sonora, julio de 1983.

CDI, Diagnóstico Cultural, Pueblo Indígena Mayo de Sonora, mecanoescrito, CCDI Etchojoa, 2007.

Ceremonia de la Pascua entre los indígenas Mayos

Figueroa, Alejandro, *Por la tierra y por los santos: Identidad y persistencia cultural entre Yaquis y Mayos*, México D.F. Culturas Populares de México, 1994.

Lucila, Nookim, Relatos mayo-Yoremmok

Moctezuma Zamarrón, José Luis y Hugo López Aceves, *Mayos*, México: CDI, (Pueblos Indígenas del México Contemporáneo), 2007.55 p.

Moctezuma Zamarrón, José Luis y Hugo Eduardo López Aceves, “Conformaciones identitarias de los Yaquis y los mayos”, en Miguel Bartolomé, *Visiones de la diversidad. Relaciones interétnicas e identidades indígenas en el México actual*. Vol I Colección Etnografía de los pueblos indígenas de México, México, Instituto Nacional de Antropología e Historia –CONACULTA, 2005, pp.

Troncoso, Francisco P, *Las guerras con las Tribus Yaqui y Mayo. Clásicos de la Antropología mexicana*, INI, 1977. 342.

ANEXOS

PRINCIPALES POBLACIONES O COMUNIDADES MAYO					
ESTADO	CLAVE MPIO.	MUNICIPIO	CLAVE LOCALIDAD	LOCALIDAD	LENGUA
SONORA	003	ALAMOS	0150	MAYAS, LAS	MAYO
SONORA	003	ALAMOS	0165	MUERTOS, LOS	MAYO
SONORA	003	ALAMOS	0033	BASIROA	MAYO
SONORA	003	ALAMOS	0185	PASO, EL	MAYO
SONORA	003	ALAMOS	0085	CONICARIT	MAYO
SONORA	003	ALAMOS	0283	YOCOIHUA	MAYO
SONORA	026	ETCHOJOA	0096	VASCONIA, LA	MAYO
SONORA		BENITO JUAREZ	0125	COL. JECOPACO	MAYO
SONORA	026	ETCHOJOA	0061	MAYAS,LAS	MAYO
SONORA	026	ETCHOJOA	0021	CAMPO LEON	MAYO
SONORA	026	ETCHOJOA	0123	LAZARO CARDENAS	MAYO
SONORA	026	ETCHOJOA	0041	CAMPO ESPAÑA	MAYO
SONORA	026	ETCHOJOA	0029	CHUCARIT	MAYO
SONORA	026	ETCHOJOA	0012	BASCONCOBE	MAYO
SONORA	026	ETCHOJOA	0009	BACAME NUEVO	MAYO
SONORA	026	ETCHOJOA	0010	BACAME VIEJO	MAYO
SONORA	026	ETCHOJOA	0112	MIL HECTAREAS	MAYO
SONORA	026	ETCHOJOA	0013	BATEVE, EL	MAYO
SONORA	026	ETCHOJOA	0120	CAMPITO,EL	MAYO
SONORA	026	ETCHOJOA	0110	SIETE LEGUAS	MAYO
SONORA	026	ETCHOJOA	0104	BACHOCO EL ALTO	MAYO
SONORA	026	ETCHOJOA	0030	COLONIA NACCOZARI	MAYO
SONORA	026	ETCHOJOA	0062	MAYOCAHUI	MAYO
SONORA	026	ETCHOJOA	0106	ESCONDIDA, LA	MAYO
SONORA	026	ETCHOJOA	0038	CUCAS, LAS	MAYO
SONORA	026	ETCHOJOA	0075	PLAYITAS, LAS	MAYO
SONORA		BENITO JUAREZ	0074	PAREDONCITO	MAYO
SONORA		BENITO JUAREZ	0121	AGUA BLANCA	MAYO
SONORA	026	ETCHOJOA	0101	MACOCHIN	MAYO
SONORA	026	ETCHOJOA	0069	MOCORUA	MAYO
SONORA	026	ETCHOJOA	0070	NAVOLATO	MAYO
SONORA	026	ETCHOJOA	0111	SUBE Y BAJA	MAYO
SONORA	026	ETCHOJOA	0028	CHORIT, EL	MAYO
SONORA	026	ETCHOJOA	0085	SAN PEDRO NUEVO	MAYO
SONORA	026	ETCHOJOA	0080	RETIRO, EL	MAYO
SONORA	026	ETCHOJOA	0067	MOCHIPACO NUEVO	MAYO
SONORA	026	ETCHOJOA	0086	SAN PEDRO VIEJO	MAYO
SONORA	026	ETCHOJOA	0114	COL. REUBICACION	MAYO
SONORA	026	ETCHOJOA	0006	AQUICHOPO	MAYO
SONORA	026	ETCHOJOA	0054	JITONHUECA	MAYO
SONORA	026	ETCHOJOA	0083	SAHUARAL	MAYO
SONORA	026	ETCHOJOA	0084	SALITRAL, EL	MAYO
SONORA	026	ETCHOJOA	0031	COLONIA SOTO	MAYO
SONORA	026	ETCHOJOA	0098	VIEJOS, LOS	MAYO
SONORA	026	ETCHOJOA	0088	SEBAMPO	MAYO
SONORA	026	ETCHOJOA	0081	RODEO, EL	MAYO
SONORA	026	ETCHOJOA	0044	GUAYABAS, LAS	MAYO
SONORA	026	ETCHOJOA	0102	BUAYSIACOBÉ	MAYO
SONORA	026	ETCHOJOA	0108	CHAPOTE, EL	MAYO
SONORA	026	ETCHOJOA	0017	BOCANA, LA	MAYO
SONORA	026	ETCHOJOA	0026	CHICHIVU	MAYO
SONORA	026	ETCHOJOA	0049	HUIRACHACA	MAYO
SONORA	026	ETCHOJOA	0050	HUITCHACA	MAYO
SONORA	026	ETCHOJOA	0019	CAMPANICHACA	MAYO
SONORA	026	ETCHOJOA	0045	GUAYABITAS, LAS	MAYO
SONORA	026	ETCHOJOA	0107	CAPUSARIT	MAYO
SONORA	026	ETCHOJOA	0025	CENTENARIO, EL	MAYO

SONORA	026	ETCHOJOA	0092	TIRISCOHUASA	MAYO
SONORA	026	ETCHOJOA	0016	BAINORILLO	MAYO
SONORA	026	ETCHOJOA	0022	CAMPO NUMERO 9	MAYO
SONORA	026	ETCHOJOA	0105	BURABAMPO	MAYO
SONORA	026	ETCHOJOA	0113	GUAYACAN	MAYO
SONORA	026	ETCHOJOA	0007	BABURO, EL	MAYO
SONORA	026	ETCHOJOA	0100	VILLA TRES CRUCES	MAYO
SONORA	026	ETCHOJOA	0094	TRES CRUCES	MAYO
SONORA	026	ETCHOJOA	0015	BAYAJORIT	MAYO
SONORA	026	ETCHOJOA	0060	MAVEJAQUI	MAYO
SONORA	026	ETCHOJOA	0116	LINEA DE BASCONCOBE	MAYO
SONORA	026	ETCHOJOA	0024	CAURARAJAQUI	MAYO
SONORA	026	ETCHOJOA	0122	JUCHICA	MAYO
SONORA	026	ETCHOJOA	0046	GUAYPARIN	MAYO
SONORA	026	ETCHOJOA	0068	MOCOCHOPO	MAYO
SONORA	026	ETCHOJOA	0008	BACAJAQUIA	MAYO
SONORA	026	ETCHOJOA	0023	CARRIZAL, EL	MAYO
SONORA	026	ETCHOJOA	0109	EJIDO CONDORES	MAYO
SONORA	026	ETCHOJOA	0103	LINEA DE GUAYPARIN	MAYO
SONORA	026	ETCHOJOA	0124	GUAYTANA	MAYO
SONORA	033	HUATABAMPO	0097	TIERRA Y LIBERTAD	MAYO
SONORA	033	HUATABAMPO	0079	PLUTARCO ELIAS C.	MAYO
SONORA	033	HUATABAMPO	0099	TOTOLIBOQUI II	MAYO
SONORA	033	HUATABAMPO	0066	MELCHOR OCAMPO	MAYO
SONORA	033	HUATABAMPO	0112	ALVARO OBREGON	MAYO
SONORA	033	HUATABAMPO	0029	CHINA, LA	MAYO
SONORA	033	HUATABAMPO	0080	PORVENIR, EL	MAYO
SONORA	033	HUATABAMPO	0031	CITAVARO, EL	MAYO
SONORA	033	HUATABAMPO	0033	DIEZ DE ABRIL	MAYO
SONORA	033	HUATABAMPO	0098	TOROCOBAMPO	MAYO
SONORA	033	HUATABAMPO	0007	BABURO	MAYO
SONORA	033	HUATABAMPO	0110	AGIABAMPO NO. 2	MAYO
SONORA	033	HUATABAMPO	0018	BUIYARUMO	MAYO
SONORA	033	HUATABAMPO	0001	ADOLFO LOPEZ MATEOS	MAYO
SONORA	033	HUATABAMPO	0094	TABARE, EL	MAYO
SONORA	033	HUATABAMPO	0015	BAMOCHA	MAYO
SONORA	033	HUATABAMPO	0024	CARO, EL	MAYO
SONORA	033	HUATABAMPO	0038	ETCHOROPO	MAYO
SONORA	033	HUATABAMPO	0101	UNION, LA	MAYO
SONORA	033	HUATABAMPO	0060	LUIS ECHEVERRIA	MAYO
SONORA	033	HUATABAMPO	0089	SAHUARAL	MAYO
SONORA	033	HUATABAMPO	0108	ZAMICARIT	MAYO
SONORA	033	HUATABAMPO	0002	AGIABAMPO UNO	MAYO
SONORA	033	HUATABAMPO	0114	GUAYABITAS, LAS	MAYO
SONORA	033	HUATABAMPO	0071	MORONCARIT	MAYO
SONORA	033	HUATABAMPO	0082	PRIMAVERA, LA	MAYO
SONORA	033	HUATABAMPO	0084	REFORMA, LA	MAYO
SONORA	033	HUATABAMPO	0126	BUIDVORES, LOS	MAYO
SONORA	033	HUATABAMPO	0021	CAMPO DIECINUEVE	MAYO
SONORA	033	HUATABAMPO	0076	PARRAS, LAS	MAYO
SONORA	033	HUATABAMPO	0035	ESCALERA, LA	MAYO
SONORA	033	HUATABAMPO	0081	POZO DULCE	MAYO
SONORA	033	HUATABAMPO	0072	NABOVAXIA	MAYO
SONORA	033	HUATABAMPO	0010	BACHANTAHUI	MAYO
SONORA	033	HUATABAMPO	0085	RIITO, EL	MAYO
SONORA	033	HUATABAMPO	0119	UNIFICACION CAMPESIN	MAYO
SONORA	033	HUATABAMPO	0028	CHIJBAMPO	MAYO
SONORA	033	HUATABAMPO	0111	SAN ANTONIO	MAYO
SONORA	033	HUATABAMPO	0058	LOMA DEL ETCHOROPO	MAYO
SONORA	033	HUATABAMPO	0056	JUPARE, EL	MAYO
SONORA	033	HUATABAMPO	0057	LINEA, LA	MAYO
SONORA	033	HUATABAMPO	0107	SABILA, LA	MAYO



SONORA	033	HUATABAMPO	0093	SUFRAGIO, EL	MAYO
SONORA	033	HUATABAMPO	0121	CUCHILLA, LA	MAYO
SONORA	033	HUATABAMPO	0048	HUEPACO	MAYO
SONORA	033	HUATABAMPO	0050	JAMBIOLABAMPO	MAYO
SONORA	033	HUATABAMPO	0083	PUEBLO VIEJO	MAYO
SONORA	033	HUATABAMPO	0005	AQUICHOPO	MAYO
SONORA	033	HUATABAMPO	0011	BACHOCO	MAYO
SONORA	033	HUATABAMPO	0120	BACAPACO	MAYO
SONORA	033	HUATABAMPO	0087	ROSITA, LA	MAYO
SONORA	033	HUATABAMPO	0059	LOMA DE MORONCARIT	MAYO
SONORA	033	HUATABAMPO	0067	MILPAS, LAS	MAYO
SONORA	033	HUATABAMPO	0125	COTECO-CHICHIBOJORO	MAYO
SONORA	033	HUATABAMPO	0115	MAYOCOBA	MAYO
SONORA	033	HUATABAMPO	0105	YAVARITOS	MAYO
SONORA	033	HUATABAMPO	0074	ORABAN	MAYO
SONORA	033	HUATABAMPO	0117	MOCHIBAMPO	MAYO
SONORA	033	HUATABAMPO	0017	BOCAS, LAS	MAYO
SONORA	033	HUATABAMPO	0062	MAMIAS, LAS	MAYO
SONORA	033	HUATABAMPO	0095	TOROCOBA	MAYO
SONORA	033	HUATABAMPO	0055	JULIANTABAMPO	MAYO
SONORA	033	HUATABAMPO	0091	SIREBAMPO	MAYO
SONORA	033	HUATABAMPO	0123	TOJAHUI	MAYO
SONORA	033	HUATABAMPO	0020	CAMAHUIROA	MAYO
SONORA	033	HUATABAMPO	0113	CAMPO SAN CRISTOBAL	MAYO
SONORA	033	HUATABAMPO	0012	BACHOMOJAQUI	MAYO
SONORA	033	HUATABAMPO	0039	FAUSTINO FELIX	MAYO
SONORA	033	HUATABAMPO	0109	JUPAGOJORIT	MAYO
SONORA	042	NAVOJOA	0001	AGIABAMPO	MAYO
SONORA	042	NAVOJOA	0043	CUCHILLA DE BAHUISES	MAYO
SONORA	042	NAVOJOA	0159	DATIL, EL	MAYO
SONORA	042	NAVOJOA	0031	CHIVUCU	MAYO
SONORA	042	NAVOJOA	0176	SAPUCHOPO	MAYO
SONORA	042	NAVOJOA	0107	PUEBLO VIEJO	MAYO
SONORA	042	NAVOJOA	0038	COMISARIA ROSALES	MAYO
SONORA	042	NAVOJOA	0080	LAGUNA DE TESIA	MAYO
SONORA	042	NAVOJOA	0085	LOMA DEL REFUGIO	MAYO
SONORA	042	NAVOJOA	0147	EJIDO TRES HERMANOS	MAYO
SONORA	042	NAVOJOA	0016	BUARAJE VIEJO	MAYO
SONORA	042	NAVOJOA	0165	STA. MA. DEL BUARAJE	MAYO
SONORA	042	NAVOJOA	0174	GUAYPARIN BAJO	MAYO
SONORA	042	NAVOJOA	0025	CAPOHUISA	MAYO
SONORA	042	NAVOJOA	0167	SAPOMORA	MAYO
SONORA	042	NAVOJOA	0168	BARRIO CANTUA	MAYO
SONORA	042	NAVOJOA	0095	MUSUABAMPO	MAYO
SONORA	042	NAVOJOA	0173	TETAPACHE	MAYO
SONORA	042	NAVOJOA	0010	BATAYAQUI	MAYO
SONORA	042	NAVOJOA	0082	LUIS ECHEVERRIA	MAYO
SONORA	042	NAVOJOA	0018	BUENA VISTA	MAYO
SONORA	042	NAVOJOA	0139	TESIA	MAYO
SONORA	042	NAVOJOA	0030	CHINOTAHUECA	MAYO
SONORA	042	NAVOJOA	0155	EJ. 22 DE DICIEMBRE	MAYO
SONORA	042	NAVOJOA	0098	NAVOMORA	MAYO
SONORA	042	NAVOJOA	0004	BACABACHI	MAYO
SONORA	042	NAVOJOA	0076	JOPOPACO	MAYO
SONORA	042	NAVOJOA	0177	CRUZ, LA	MAYO
SONORA	042	NAVOJOA	0166	SIBACOBÉ	MAYO
SONORA	042	NAVOJOA	0083	LIMONES DE TESIA	MAYO
SONORA	042	NAVOJOA	0170	LOMA, LA	MAYO
SONORA	042	NAVOJOA	0087	MASIACA	MAYO
SONORA	042	NAVOJOA	0112	RANCHO DEL PADRE	MAYO
SONORA	042	NAVOJOA	0028	CHIHUAHUITA	MAYO
SONORA	042	NAVOJOA	0050	ETCHOHUAQUILA	MAYO

SONORA	042	NAVOJOA	0133	SIVIRAL	MAYO
SONORA	042	NAVOJOA	0019	BUIYACUSI	MAYO
SONORA	042	NAVOJOA	0171	MEZQUITAL DE TESIA	MAYO
SONORA	042	NAVOJOA	0121	SAN JOSE MASIACA	MAYO
SONORA	042	NAVOJOA	0169	BARRIO CORRAL	MAYO
SONORA	042	NAVOJOA	0072	JIJIRI	MAYO
SONORA	042	NAVOJOA	0090	MEZQUITAL DE BU	MAYO
SONORA	042	NAVOJOA	0158	CHIRAJOBAMPO	MAYO
SONORA	042	NAVOJOA	0113	RECODO COHUIRIMPO	MAYO
SONORA	042	NAVOJOA	0096	NACHUQUIS	MAYO
SONORA	042	NAVOJOA	0051	FELIPE ANGELES	MAYO
SONORA	042	NAVOJOA	0137	TEACHIVE	MAYO
SONORA	042	NAVOJOA	0122	SAN PEDRITO	MAYO
SONORA	042	NAVOJOA	0130	SINAHUIZA	MAYO
SONORA	042	NAVOJOA	0118	SAN ANTONIO DE	MAYO
SONORA	042	NAVOJOA	0151	YORENTAMEHUA	MAYO
SONORA	042	NAVOJOA	0172	PUEBLO NUEVO	MAYO
SONORA	042	NAVOJOA	0164	SANEAL, EL	MAYO
SONORA	042	NAVOJOA	0017	BUAYUMS, LOS	MAYO
SONORA	042	NAVOJOA	0162	MIGUEL HIDALGO	MAYO
SONORA	042	NAVOJOA	0144	TIERRA BLANCA	MAYO
SONORA	042	NAVOJOA	0140	TESIA Y SUS ANEXOS	MAYO
SONORA	042	NAVOJOA	0023	CAMOA	MAYO
SONORA	042	NAVOJOA	0178	LA BATALLA, EJIDO	MAYO
SONORA	042	NAVOJOA	0103	PERA, LA	MAYO
SONORA	042	NAVOJOA	0044	CUCHUJAQUI	MAYO
SONORA	042	NAVOJOA	0163	PUNTA DE LA LAGUNA	MAYO
SONORA	042	NAVOJOA	0042	CUCAJAQUI	MAYO
SONORA	042	NAVOJOA	0032	CHOACALLE	MAYO
SONORA	042	NAVOJOA	0145	TOROCOPA	MAYO
SONORA	042	NAVOJOA	0157	RANCHO CAMARGO	MAYO
SONORA	042	NAVOJOA	0161	JUNELANCAHUI	MAYO
SONORA	042	NAVOJOA	0160	HUASAHUARI	MAYO
SONORA	042	NAVOJOA	0067	HUEBAMPO	MAYO

CCDI Etchojoa, Diagnóstico Cultural, 2007.