

Ocurrencia de episodios isquémicos agudos y características de personalidad.

Sebastián Urquijo.

Cita:

Sebastián Urquijo (Diciembre, 2005). *Ocurrencia de episodios isquémicos agudos y características de personalidad. XXIV Congreso Nacional de Cardiología. Federación Argentina de Cardiología, Buenos Aires.*

Dirección estable: <https://www.aacademica.org/sebastian.urquijo/19>

ARK: <https://n2t.net/ark:/13683/pfN5/Afz>



Esta obra está bajo una licencia de Creative Commons.
Para ver una copia de esta licencia, visite
<https://creativecommons.org/licenses/by-nc-nd/4.0/deed.es>.

Acta Académica es un proyecto académico sin fines de lucro enmarcado en la iniciativa de acceso abierto. Acta Académica fue creado para facilitar a investigadores de todo el mundo el compartir su producción académica. Para crear un perfil gratuitamente o acceder a otros trabajos visite: <https://www.aacademica.org>.

OCURRENCIA DE EPISODIOS ISQUÉMICOS AGUDOS Y CARACTERÍSTICAS DE LA PERSONALIDAD

*Urquijo, Sebastián**

Mail: urquijo@mdp.edu.ar

* Lic. Psicología - MS. Dr. Psicología Educacional - Grupo de Investigación en Psicología Cognitiva y Educacional - Facultad de Psicología - Universidad Nacional de Mar del Plata - CONICET - Argentina Subsidios SeCyT UNMP 15/H-077 - ANPCyT FONCyT PICTO 04-09266

INTRODUCCIÓN

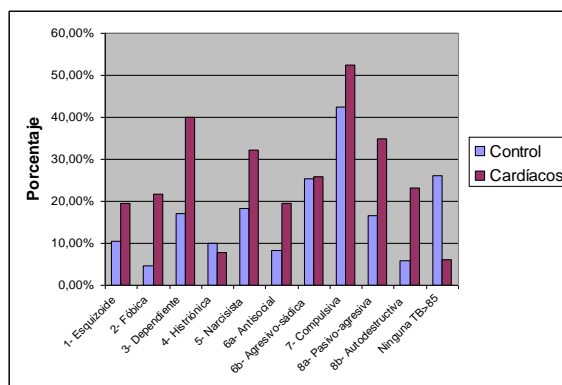
El objetivo de este trabajo ha sido el de determinar la existencia de relaciones entre la presencia de determinados tipos de Trastornos de Personalidad y el aumento de la probabilidad de sufrir un episodio agudo isquémico (IAM - AI).

MÉTODO

Muestra de 313 sujetos, ambos sexos, edades entre 36 y 80 años. Un grupo clínico (incidental) 143 sujetos (34 femeninos y 109 masculinos) internados a causa de episodios isquémicos agudos en Unidad Coronaria del Hospital Interzonal General de Agudos de Mar del Plata, y un grupo control de 170 sujetos pareados por sexo, edad y nivel socio-económico y educacional.

Características de la personalidad evaluadas con el Inventario Clínico Multiaxial de Millon II. MCMI-II- y una entrevista estructurada para información demográfica, nivel socio-económico, cultural y educacional. Se evaluó a los sujetos, siempre y cuando las condiciones lo permitieran, durante los dos días posteriores a su ingreso a la Unidad Coronaria.

| Escala | OddRatio | CI 95% |
|----------------------------------|-------------|-------------------|
| 1- Esquizoide | 2,06 | 1,08 3,90 |
| 2- Fóbica | 5,60 | 2,48 12,65 |
| 3- Dependiente (Sumisa) | 3,22 | 1,91 5,43 |
| 4- Histriónica | 0,75 | 0,34 1,66 |
| 5- Narcisista | 2,13 | 1,26 3,60 |
| 6a- Antisocial | 2,71 | 1,37 5,39 |
| 6b- Agresivo-sádico | 1,03 | 0,62 1,72 |
| 7- Compulsiva | 1,50 | 0,96 2,35 |
| 8a- Pasivo-agresiva | 2,73 | 1,60 4,64 |
| 8b- Autodestructiva | 4,80 | 2,27 10,14 |
| Trastorno de personalidad | 4,26 | 2,10 8,61 |



CONCLUSIONES

La probabilidad de sufrir episodios isquémicos agudos (IAM o AI), aumenta significativamente (OR 4,26) en sujetos que presentan Trastornos de Personalidad o rasgos de personalidad exacerbados o disfuncionales. Particularmente, los Trastornos de Personalidad que indican un riesgo mayor de ocurrencia de IAM o AI son:

Fóbico o evitativo (OR 5,6): Cautelosos, aversivos, frenéticos, fantásticos, angustiados, alienados, molestos y frágiles.

Autodestructivo o masoquista (OR 4,8): Sobrio, deferente, inconsistente, depreciativo, triste, indigno, degradado, desviado.

Dependiente o sumiso (OR 3,2): Incompetentes, sumisos, ingenuos, pacíficos, ineptos, inmaduros, rudimentarios.

Estos tres Trastornos de la personalidad presentan gran similitud, caracterizándose por un patrón de afiliación dependiente y un patrón de expresión neutro, entre expresivo e indiferente. Comparten el grupo C de trastornos de personalidad del DSM-IV, basados en la similitud de la ansiedad y el temor.

Justamente estas son características específicas de la Personalidad Tipo D:

Afectividad negativa: preocupación, visión pesimista, sentimientos de infelicidad o irritación, síntomas depresivos; tensión crónica y bajo nivel de bienestar subjetivo.

Inhibición social: tendencia a mantenerse distanciado de los demás, inhibir la expresión de los sentimientos y bajos niveles de soporte social percibido.