

NACE VII Feria Nacional de Alfarería y Cerámica.

Teresa Montiel Alvarez.

Cita: Teresa Montiel Alvarez (2015). NACE VII Feria Nacional de Alfarería y Cerámica. *ArtyHum, Revista digital de Artes y Humanidades*, 15 158-167.

Dirección estable: <https://www.aacademica.org/teresa.montiel.alvarez/26>

HISTORIA DEL ARTE

NACE: VII FERIA NACIONAL DE ALFARERÍA Y CERÁMICA.

Por Teresa Montiel Álvarez.



Palabras clave: Alfarería, Cerámica, Feria Nacional, La Rioja, NACE VII, Navarrete.

*Durante los días 17, 18 y 19 de Julio se celebra en Navarrete, municipio riojano, la **VII Feria Nacional de Alfarería y Cerámica, NACE.***

La feria se ha convertido en referente de las ferias de alfarería nacionales, y consolida a Navarrete como lugar de unión y reunión para alfareros, ceramistas y artistas de la artesanía del barro, con el logro de haber dado el salto internacionalmente.

Este año *NACE* ha reunido a 20 alfareros y 40 ceramistas invitados, además de 10 alfareros locales, repartidos por el centro histórico del municipio, donde han mostrado sus creaciones, y realizado demostraciones de su oficio a todos los visitantes de la feria.

El evento, tradicionalmente, ha mantenido la línea de calidad de las obras y del trabajo de los expositores, aunando tradición, artesanía y arte, en un vínculo que se ha convertido en la seña de identidad de la feria. *NACE* no solo es una feria de alfarería sino un punto de encuentro cultural donde los artesanos intercambian y comparten creaciones, técnicas e investigaciones que realizan en la elaboración de su trabajo.

El primer acto de la feria, comenzó con la inauguración del mural que alfareros y ceramistas realizaron el año pasado durante la celebración de la VI feria, dedicado al “*AIRE*”.

Cada una de las piezas del mural se va creando individualmente, durante los tres días del evento, por los artesanos invitados, para reservarlas todo un año, y exponerlas en la siguiente feria. Hasta ahora se han realizado murales dedicados a los cuatro elementos: “*agua*”, “*tierra*”, “*fuego*” y “*aire*”.

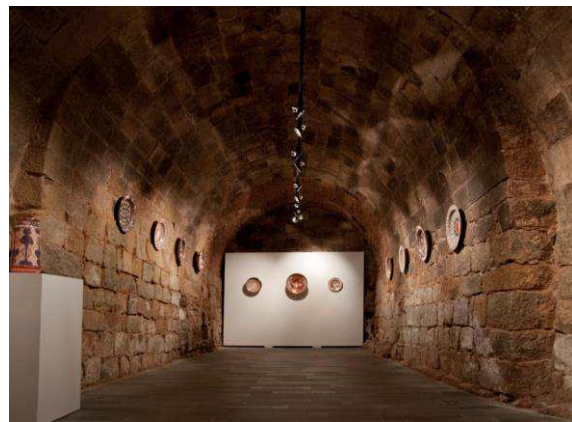
Este año, se comenzará con los cinco sentidos, empezando por la “vista”, y que será inaugurado el año que viene en la VIII feria. Estos murales quedan expuestos, de forma permanente, en los muros dedicados a tal efecto, introduciendo el arte del barro en las calles del municipio, con la interpretación personal del sentido de la vista, que cada uno de los artesanos hace de este sentido.



Alfareros y ceramistas participantes en el mural dedicado al “AIRE” inaugurado este año, en la imagen la alcaldesa Marisa Corzana (parte superior, segunda por la izquierda) junto a Toño Naharro organizadores de la Feria NACE. Imagen de la autora.

NACE ha tenido este séptimo año, como artista invitado, -del que se expone su obra en el antiguo Calado del Conde-, a **Arturo Mora Benavent**, cuarta generación de ceramistas de Manises, que mantiene la tradicional creación de piezas de cerámica de

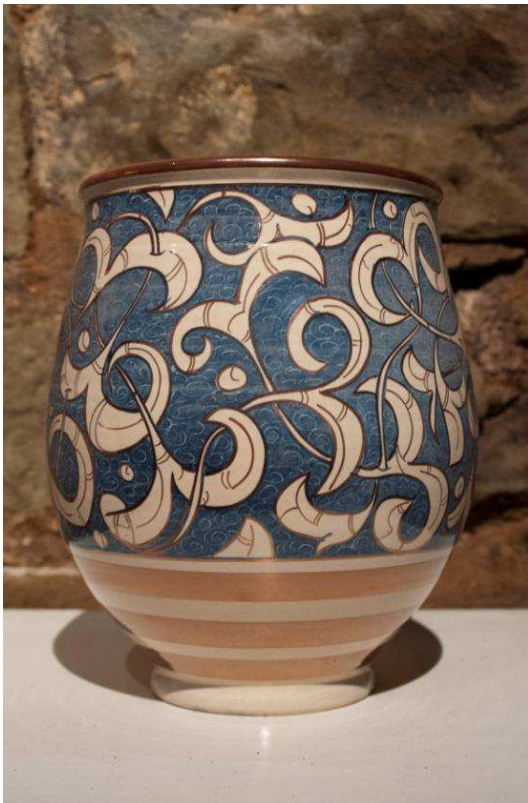
reflejo dorado, realizadas en torno alfarero y pintadas a mano. *Premio Nacional de Cerámica Tradicional* en 2014 por la AeCC, posee el último taller de cerámica dorada existente en Manises y ha sido uno de los ponentes en el Foro Cerámico celebrado durante la feria.



Exposición en el Calado del Conde de la obra de Arturo Mora. Imagen de la autora.

El Foro Cerámico de la VII feria, estuvo dedicado al “*Reflejo metálico cerámico: pasado, presente y futuro*” en el que intervino Mora Benavent con “*Los reflejos metálicos de la antigua Persia, la cerámica nazarí: Manises, nuevos diseños, actividades y charlas sobre la técnica del reflejo*”; **Sara Puggioni**, cuya tesis doctoral está dedicada a la “*Loza dorada valenciana en Pula, Cerdeña*”; **Josep Pérez Camps**, ex director del Museo de Manises y **Jaume Coll Conesa**, Director

del *Museo Nacional de Cerámica “González Martí”* de Valencia, quien posteriormente leyó el Manifiesto redactado por los ponentes, en apoyo a la *CERAMO*³²⁸, la antigua fábrica de cerámica dorada de Benicalap, Valencia, en abandono tras 24 años desde su cierre y de gran interés patrimonial como edificio singular e histórico.



Vasija de la exposición de Arturo Mora.

Imagen de la autora.

Durante la charla sobre la cerámica de reflejo dorado, se realizó una conexión en directo con Japón, con el taller de la familia *Izawa*, donde los artistas de la escuela de *Enric Mestre*, invitado el año pasado en la *VI Feria NACE*, junto con sus alumnos, exponen actualmente en la *galería Hachi*³²⁹ de Kimino, los cuales desde Japón, pudieron seguir a los ponentes del Foro Cerámico en directo.

La mesa redonda del Foro se centró en “*El mercado del diseño en la alfarería*”, y en ella intervinieron: *José Luis Naharro*, coleccionista; *Gabriel de la Cal*, alfarero y escultor y *Antonio Naharro*, alfarero de Navarrete. Moderando ambos actos, *Enrique Martínez Glera*, historiador y galerista, que junto con Antonio Naharro, son los organizadores e impulsores de la feria NACE desde sus inicios. En la mesa

³²⁹ La escuela de Enric Mestre y el propio maestro, fueron invitados en NACE 2014 a exponer sus obras en el Calado del Conde. Actualmente están en el intercambio de cerámica contemporánea “*Misión Cerámica*” en Wakayama, Japón, y forman parte de este evento internacional: *Juan Ortí, Concha Regina, Bibian Martínez, Carmen Marcos Martínez, Myriam Jimenez Huertas, Supi Hsu, Ana Felipe Royo, Juan Luis Tortosa, Xavier Monsalvatje, Beatriz Carbonell Ferrer, Fanny Galera, Pau Ruiz García, Teresa Guerrero, Presentación Rico, Teresa Aparicio, Nozomi Kitao, Carmen Sanchez, Anna Pastor y Carmen Ballester*. Para conocer la obra expuesta en NACE 2014 de la Escuela de Enric Mestre en: <http://huellablog.blogspot.com.es/2014/07/nace-vi-2014-escuela-de-enric-mestre.html>

³²⁸ Fundada en 1889 por *José Ros y Surio*, y por *Julián Urgell y Pubill*, en 1992, debido a la quiebra de la empresa la fábrica cierra, quedando en un estado de abandono que ahora se intenta recuperar debido a su interés histórico y patrimonial.

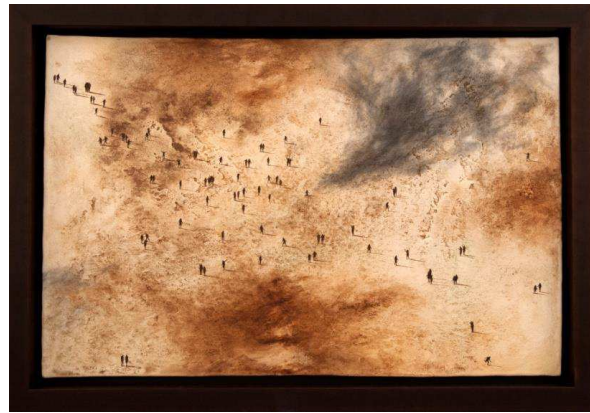
redonda, quedó patente entre otras reflexiones sobre el mercado de alfarería, que la calidad y rendimiento de los propios artesanos, así como el respeto a su trabajo, debe quedar por encima de las pretensiones económicas en la organización de este tipo de eventos, una cuestión que la *Feria Nacional de Alfarería y Cerámica* ha mantenido invariablemente desde su creación.



Exposición de las piezas a concurso de alfarería y cerámica. Imagen de la autora.

Otro foco de atención de la Feria de Alfarería y Cerámica, es la exposición de las obras presentadas en el concurso de *Alfarería Tradicional* y *Cerámica Artística* en su séptima edición. Este año el ganador en la categoría de *Cerámica Creativa* fue **Iñigo Dueñas** con la obra “*La Huida*”, de Alba de Tormes (Salamanca) y

Mención de Honor para “*Espejismo*” de **Giovanni Papi**, de Cogorderos (León).



La Huida, Iñigo Dueñas. Imagen de la autora.



Espejismo, Giovanni Papi. Imagen de la autora.

En la categoría de *Alfarería Tradicional*, el premio fue para **M^a Carmen Pascual Prieto**, de Moveros (Zamora) por “*Botijos de pájaros y paloma*” y dos Menciones de Honor: “*Tinaja*” de **Víctor Redondo Tamame** de Perruela (Zamora) y para la obra “*Vasija para trasvasar líquidos. Tramostera 1550-1575*” de **Manuel Fernández Villanueva** de Navarrete.





Botijos de pájaros y paloma, M^a Carmen Pascual Prieto. Imagen de la autora.



Tinaja, Víctor Redondo Tamame. Imagen de la autora.



Vasija para trasvasar líquidos. Tramostera 1550-1575, Manuel Fernández Villanueva. Imagen de la autora.

La ganadora este año del premio de Alfarería Tradicional, **M^a Carmen Pascual** fue una de las artesanas que realizaron demostraciones en vivo de la alfarería tradicional con la torneta baja, manual y de rodillas, como tradicionalmente se realizaba en Moveros, su localidad natal, donde las mujeres son las encargadas de la elaboración de piezas que posteriormente se cuecen en horno de leña, dando su característico color a las piezas.



M^a Carmen Pascual Prieto en la demostración de alfarería con torneta. Imagen de la autora.

La mujer alfarera en general, y las cantareras en particular, tuvieron este año su homenaje en la feria, por parte de todo el colectivo de artesanos, y del pueblo de Navarrete. Y a ellas, las

cantareras, se les dedicó la performance de “*esculturas de barro humanas*”, por el ceramista **Daniel Serna**, invitado a realizar dos extraordinarias intervenciones en directo.

Las obras de barro humanas de Serna, se realizan por medio de un literal baño de barro a los actores-escultura, para a continuación ir formando un cuadro escénico.

La representación diurna, se realizó en el mencionado homenaje a las cantareras de Navarrete, alrededor de la fuente principal del pueblo, donde las actrices representaron en barro la recogida de agua en los cántaros, como se realizaba tradicionalmente, y donde se ubica una escultura a tamaño natural como homenaje a las mismas.

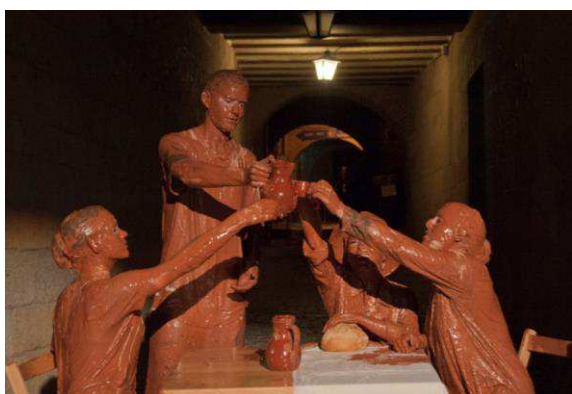


Daniel serna durante la performance de esculturas de barro. Imágenes de la autora.

La performance nocturna de esculturas de barro humanas fue un *tableau vivant*³³⁰ basado en la obra costumbrista “*En la taberna*” del pintor jarrero **Enrique Paternina**³³¹, donde los actores representaron dicha pintura transformados en esculturas de barro, por el mismo procedimiento del baño de barro y la composición de la escena de taberna con movimientos ralentizados, para así apreciar como el barro va transformando sus cuerpos y expresiones faciales.

³³⁰ Del francés “*pintura viviente*” es la representación de una obra de arte pictórica existente que popularizada en el siglo XIX, tuvo su auge en los inicios de la fotografía.

³³¹ Enrique Paternina 1860-1917, perteneciente de la burguesía terrateniente de Haro (La Rioja), conjugó los negocios familiares con su pasión por la pintura, cuya posición económica facilitó la entrada en los círculos culturales artísticos españoles y los viajes de formación por Europa. Segunda Medalla de la Exposición de Bellas Artes de 1892 con “*La visita de la madre*”, procuró mantener el prestigio pictórico que le proporcionó este premio, a la vez que se ocupaba del legado familiar.



Esculturas humanas de barro para la composición del cuadro de Enrique Paternina “En la taberna” (al fondo). Imágenes de la autora.

La Feria, dentro de sus actividades culturales, realiza talleres infantiles y ludotecas dedicadas al barro, zona de lectura y biblioteca al aire libre, visitas a alfarerías y bodegas, visitas guiadas a las exposiciones y puntos históricos del municipio y degustaciones a concurso de pinchos, “Ruta por Navarrete”, finalizando cada día con conciertos musicales.

En suma, NACE es una constante apuesta por destacar el trabajo artesano como un arte, arte que durante tres días está presente en Navarrete, pero que posteriormente queda inserto en la

localidad para ir aumentando año tras año, tras cada Feria Nacional, su valor como museo al aire libre, y donde la constante es la creación, calidad, innovación y dinamización del sector del barro en La Rioja y por su importancia y tradición, en el resto del país.

Por último, destacar a los alfareros y ceramistas invitados que han dejado su huella y sus obras en forma de murales para su exposición permanente, además de la creación de sus piezas en los tornos artesanos en directo para el público asistente, así como a los alfareros de tradición local y familiar presentes en la feria cada año: *Alfarería Fajardo Lozano, Alfarería Ángel Olarte Moreno, Alfarería Torrado, Alfarería Fajardo, Fansa, Alberto Martínez Gómez, Antonio Sierra Tofé, Alfarería el Torero, Antonio Naharro Navarro y Alfarinter.*

Alfareros Invitados:

- **Alfonso Almazán** (Tajueco, Soria).
- **Antonio Alonso Fernández** (Albox, Almería).
- **Cerámicas Yuma** (La Bisbal d’Empordá, Girona).
- **Cristóbal Arance Peña** (Bailén Jaén).
- **Evelio López Cruz** (Monta del Cuervo, Cuenca).
- **Francisco Casas de la Cal** (Puente del Arzobispo, Toledo).

- **Gregorio Peño Gallego** (Villafranca de los Caballeros, Toledo).
 - **Hermanos Casares** (Mohachil, Granada).
 - **Hermanos Granados** (Lucena, Córdoba).
 - **Hermanos Guisado** (Salvatierra de los Barros, Badajoz).
 - **Javier Fanio** (Muel, Zaragoza).
 - **José Vázquez Vázquez** (Niñodaguía, Ourense).
 - **Juan Carlos Martín Arribas** (Fresno de Cantespino, Segovia).
 - **Juanjo Pajares Bermejo** (Arroyo de la Luz, Cáceres).
 - **Manuel vinagre González** (Salvatierra de los Barros, Badajoz).
 - **M^a Carmen Pascual** (Moveros, Zamora).
 - **Pepa de Castro Faraldo** (Poyales del Hoyo, Ávila).
 - **Toño Naharro** (Navarrete, La Rioja).
 - **Torrado y Torrado** (Navarrete, La Rioja).
 - **Víctor Redondo Tamame** (Pereruela, Zamora).
- Ceramistas invitados:
- **Alejandro Guillén Bayón** (El Burgo de Ebro, Zaragoza).
 - **Carmen Ordoñez Sánchez** (Medina del Campo, Valladolid).
 - **Catarina Lourenço** (Portugal).
 - **Daniel Serna Sigüenza** (Valdestillas, Valladolid).
 - **Florentino Iglesias Vega** (Lugones, Asturias).
 - **Giovanni Papi** (Cogorderos, León).
 - **Henar Herrero Arranz** (Ozonaga, León).
 - **Inmaculada Mosqueda Pérez** (Jerez de la Frontera, Cádiz).
 - **Isabel Fenoll** (Matute, La Rioja).
 - **Isabel Sánchez García** (Luanco, Asturias).
 - **Iñigo Dueñas** (Alba de Tormes, Salamanca).
 - **Krea Cerámica** (Palencia).
 - **Lola Velasco Ruano** (Cuellar, Segovia).
 - **Luciano Ceinos** (Paredes de Nava, Palencia).
 - **Mercedes Vergara López** (Sotillo de la Adrada, Ávila).
 - **Miguel Ángel Sánchez Crespo** (Villanueva de los Ojos, Ciudad Real).
 - **Pilar Nicolás Pomeda** (Abioncillo, Segovia).
 - **Rosa Luis Elourdi** (Madrid).
 - **Soledad Álvarez** (Tudela de Duero, Valladolid).
 - **Vicente Alcaide** (Puertollano, Ciudad Real).

PARA SABER MÁS:

Invitados anteriores a NACE:

- **Jill Fanshawe Kato** artista invitada en la V FERIA NACE en La Huella:
<http://huellablog.blogspot.com.es/2013/07/exposicion-de-jill-fanshawe-kato-en.html>
[consulta: 22 de julio de 2015].
- **Enric Mestre** y su escuela, invitados en la VI FERIA NACE en La Huella:
<http://huellablog.blogspot.com.es/2014/07/nace-vi-2014-escuela-de-enric-mestre.html>
[consulta: 22 de julio de 2015].
- **Chisato Kuroki** “Mandala de fuego”
<http://huellablog.blogspot.com.es/2014/07/nace-vi-2014-mandala-de-fuego-de.html>
[consulta: 22 de julio de 2015].
- La CERAMO en **J. Diez Arnal**:
<http://www.jdiezarnal.com/valencia/laceramo.html>
[consulta: 21 de julio de 2015].
- **Enrique Paternina** y su obra en *La Rioja Tierra Abierta*, 2014:
<http://www.lariojatierrabierta.com/exposiciones/legado-paternina>
[consulta: 22 de julio de 2015].

BIBLIOGRAFÍA.

Nace. Feria nacional de alfarería y cerámica.
Navarrete, La Rioja, Edición Ayuntamiento de Navarrete. D.L.: L.R.-857-2015.
17, 18 y 19 de julio de 2015.

**Portada: Pieza de las realizadas en las exhibiciones de tornos en la calle. Imagen de la autora.*

