

Migración y movilidad educativa: el caso de la población sudamericana en Argentina.

Carolina V. Zuccotti.

Cita:

Carolina V. Zuccotti (2022). *Migración y movilidad educativa: el caso de la población sudamericana en Argentina*. X Congreso de la Asociación Latinoamericana de Población. ALAP, Valparaíso.

Dirección estable: <https://www.aacademica.org/glam.migration/3>

ARK: <https://n2t.net/ark:/13683/pGs2/tDr>



Esta obra está bajo una licencia de Creative Commons.
Para ver una copia de esta licencia, visite
<https://creativecommons.org/licenses/by-nc-nd/4.0/deed.es>.

Acta Académica es un proyecto académico sin fines de lucro enmarcado en la iniciativa de acceso abierto. Acta Académica fue creado para facilitar a investigadores de todo el mundo el compartir su producción académica. Para crear un perfil gratuitamente o acceder a otros trabajos visite: <https://www.aacademica.org>.

Migración y movilidad educativa: el caso de la población sudamericana en Argentina

Carolina V. Zuccotti

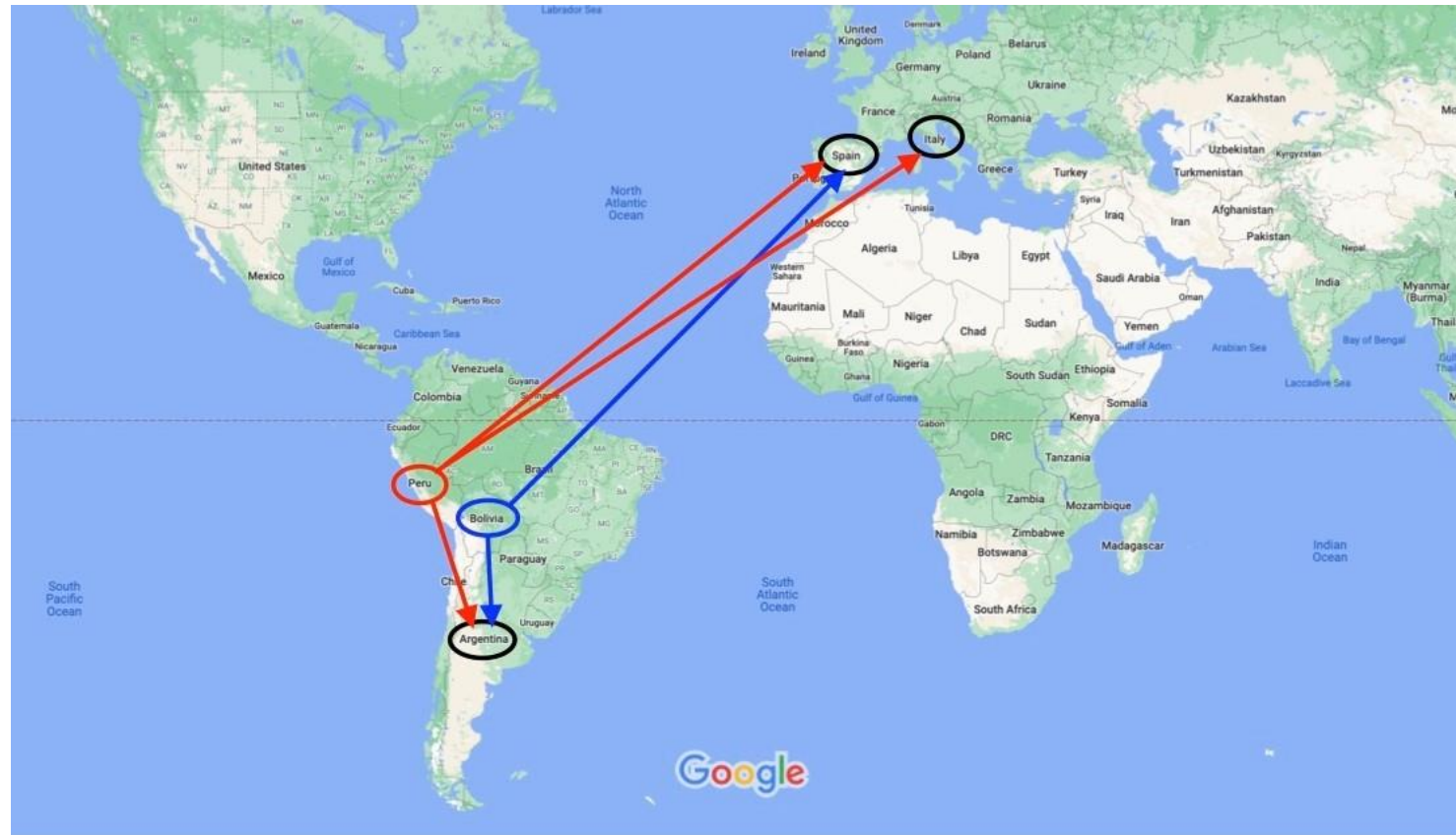


Valparaíso (Chile), 6-9 de diciembre de 2022

Introducción y objetivos



GLAM: Global South Migration and Comparative Integration: A Study of South American Migrants



Map data ©2021 Google, INEGI 2000 km

Introducción

- Enmarcado en el proyecto GLAM
- Transformación de la inmigración en Argentina en los últimos 30 años
- Debates sobre los procesos de incorporación de los migrantes & hijos/as de migrantes en el sistema educativo
- Dominado por estudios cualitativos y/o con un enfoque antropológico
 - Experiencias en el ámbito escolar (Beech, Cerrutti)
 - Expectativas familiares, trayectorias escolares (Gavazzo, Moretto, Lemmi, Maggi, Novaro, Diez)
 - Políticas públicas, cambios en la legislación, diversidad en la escuela, tratamiento del “otro” (ej. Domenech, Novaro)
- Un número limitado de estudios a gran escala sobre la (des)igualdad de oportunidades en el acceso a la educación y logros educativos (Cerrutti, Binstock, Arevalo Wierna)



Objetivos de esta presentación

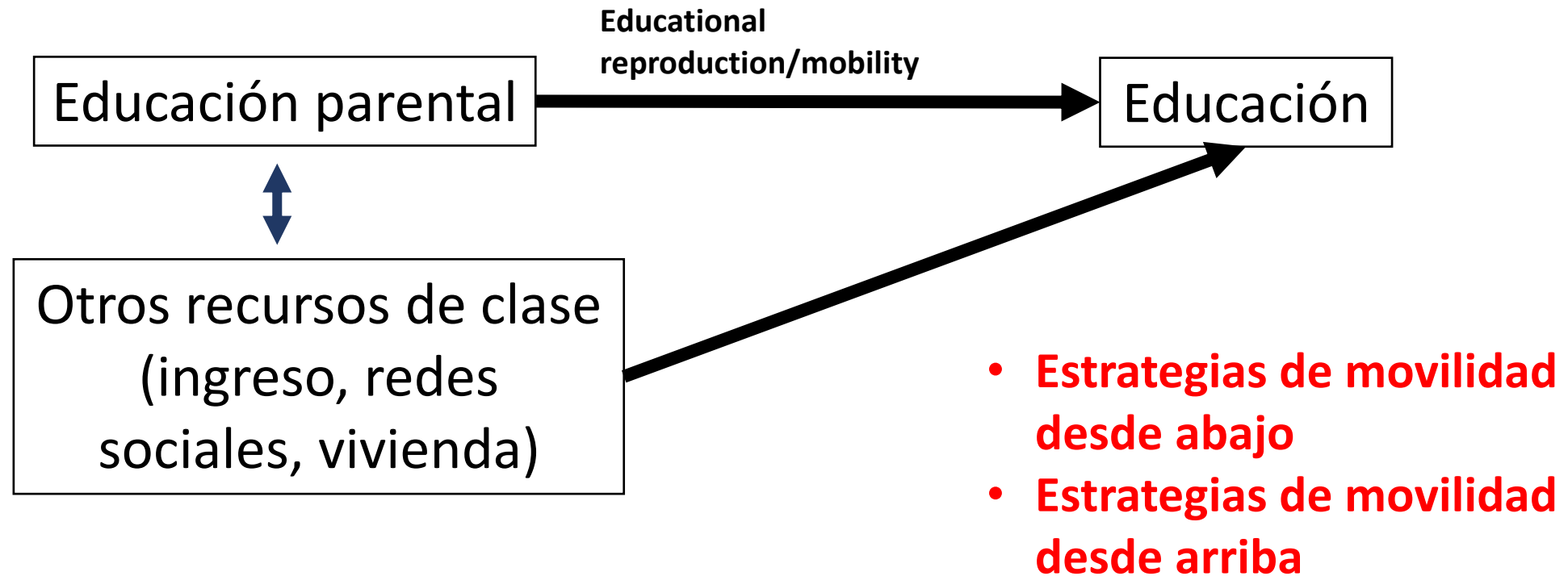
- Estudiar logros educativos y el rol de la educación parental entre grupos de origen migrante (sudamericano) y no migrante (“nativos/as argentinos/as”)
- Estudiar la relación entre patrones de movilidad (diferenciados) y (des)igualdad de oportunidades educativas entre grupos
- Identificar posibles explicaciones que den cuenta de las similitudes (y diferencias) de los logros educativos de los grupos estudiados



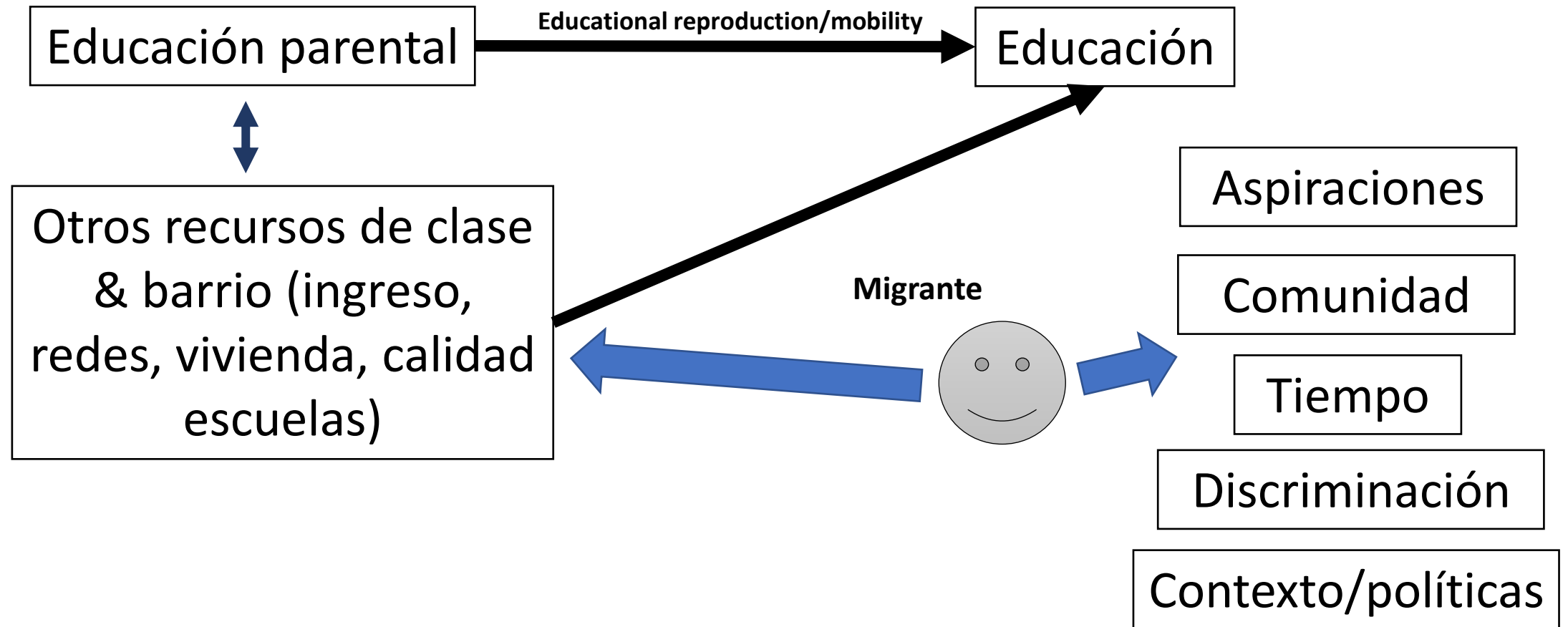
Estrategias de movilidad social y migración



Estrategias de movilidad (Goldthorpe 2000)



Estrategias de movilidad (Goldthorpe 2000)



Estrategias de movilidad y migración (1)

- La motivación y las aspiraciones de los padres pueden ser particularmente altas entre la población migrante (ej. Diez, Novaro, Gavazzo, Moretto, Lemmi) y llevar a practicas que conduzcan a obtener una mejor educación (ej. Maggi).
- Rol de las comunidades de origen en promover el rol de la escuela (Diez, Novaro, Martinez 2017), sobre todo en contextos de bajos recursos socioeconómicos.
- Por lo tanto, las opciones educativas conservadoras podrían no ser la primera opción entre las **clases sociales más bajas, con menores niveles de educación.**
- Esto podría llevar a ver una ventaja sobre la mayoría nativa.



Estrategias de movilidad y migración (2)

- Los migrantes de **niveles educativos medios (clase media en origen?)** también pueden estar motivados a recuperar la clase social de origen y entonces incentivar particularmente a sus hijos para que estudien + hacer uso de los recursos comunitarios (capital étnico)
- Al mismo tiempo, en comparación con `nativos´ de igual nivel educativo, tienen mayor probabilidad de carecer de "recursos compensatorios" adicionales, debido a ej.: sus inserciones laborales más precarias y segmentadas en determinados nichos ocupacionales (Cerrutti, 2009), sus peores condiciones de vivienda & barrio (escuelas) (Lieutier, 2019; Mera & Marcos, 2015; Zuccotti, 2010).
- Esto podría ponerlos en desventaja.

En la práctica...

- Intento capturar condicionantes socioeconómicos del mejor modo posible (IPUMS es bastante incompleto)
- Distinción entre nacido/as en Argentina & nacidos en el exterior
 - Si hay discriminación fenotípica, debería afectar a los dos por igual
 - La motivación/aspiraciones debería estar en los dos grupos, aunque quizás mas para aquellos con hijos nacidos en Argentina (perspectiva de largo plazo)
 - La integración lleva tiempo -> 2 gen ventaja por sobre los de 1.5
- Diferencias por regiones
- 2001 vs. 2010
- Estoy explorando microdatos del censo ampliado para:
 - Capturar el efecto barrio/escuela (% jefes con nivel educativo bajo en fracción) & comunidad (% inmigrantes en fracción) → no parecen aportar mucho a las explicaciones
 - Capturar el rol de la ocupación (todavía no estudié esto)



Datos & metodología



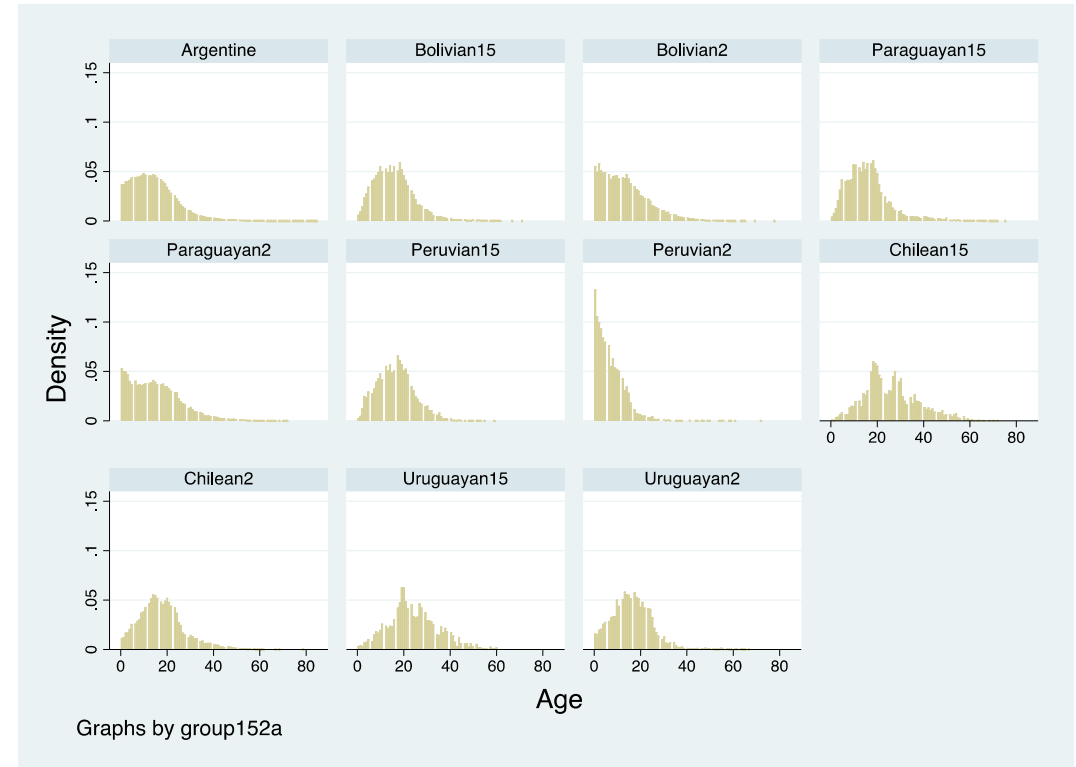
Datos y muestra

- IPUMS 2001 & 2010
- 10% muestra de la población censal de Argentina
- Díadas padre-hijo construidas con información dentro del hogar
- Población de 6 a 21 años (hijo/hija) que vive con el jefe de hogar (padre/madre) y su pareja, si está presente
- Grupo de origen migrante
 - “NATIVOS”: Niños y niñas nacidos/as en Argentina con padres nacidos en Argentina (o uno, en el caso de hogares monoparentales)
 - GENERACIÓN 2: Niños y niñas nacidos/as en Argentina con dos padres nacidos en el extranjero de la misma nacionalidad (o uno, en el caso de hogares monoparentales): Paraguay, Bolivia, Perú, Chile y Uruguay (segunda generación estricta)
 - GENERACIÓN 1.5: Niños y niñas nacidos/as en el extranjero con dos padres nacidos en el extranjero de la misma nacionalidad (o uno, en el caso de hogares monoparentales): Paraguay, Bolivia, Perú, Chile y Uruguay



Gen 1.5 & 2 en Argentina, grupos mayoritarios (IPUMS 2001 & 2010) (6-21 años)

group152a	Freq.	Percent	Cum.
Argentina	1,644,972	96.76	96.76
Bolivian15	5,737	0.34	97.10
Bolivian2	14,362	0.84	97.95
Paraguayan15	5,744	0.34	98.28
Paraguayan2	11,849	0.70	98.98
Peruvian15	2,459	0.14	99.12
Peruvian2	1,832	0.11	99.23
Chilean15	1,015	0.06	99.29
Chilean2	8,193	0.48	99.77
Uruguayan15	699	0.04	99.82
Uruguayan2	3,142	0.18	100.00
Total	1,700,004	100.00	



No capta:

- Gen2 & gen15 fuera del hogar
- Argentinos con padres de distintas nacionalidades

VARIABLES DEPENDIENTES

- Asistencia escolar
 - Primario (6-13)
 - Secundario (13-18, habiendo terminado el primario)
- Nivel educativo (sólo para la 2da generación)
 - Secundario completo y + (19-21)
 - Años de educación (6-21)

NOTA:

- Alrededor del 70% de las personas de entre 19 y 21 años vive con los padres
- Esta población es, en promedio, más educada que la población total del mismo rango de edad
- Lamentablemente no podemos saber como esto varía entre familias migrantes y no migrantes, ya que los inmigrantes de segunda generación no se pueden detectar fuera del hogar de origen

VARIABLES INDEPENDIENTES

- Años de educación parental (máximo padre/madre)
- Otras variables de control:
 - Individual: edad, sexo
 - Hogar: empleo del/os padre/s, tenencia, hacinamiento, calidad de la vivienda, computadora
 - Departamento: % de jefes de hogar con educación primaria o menos en el departamento
 - Otros: provincia, año del censo

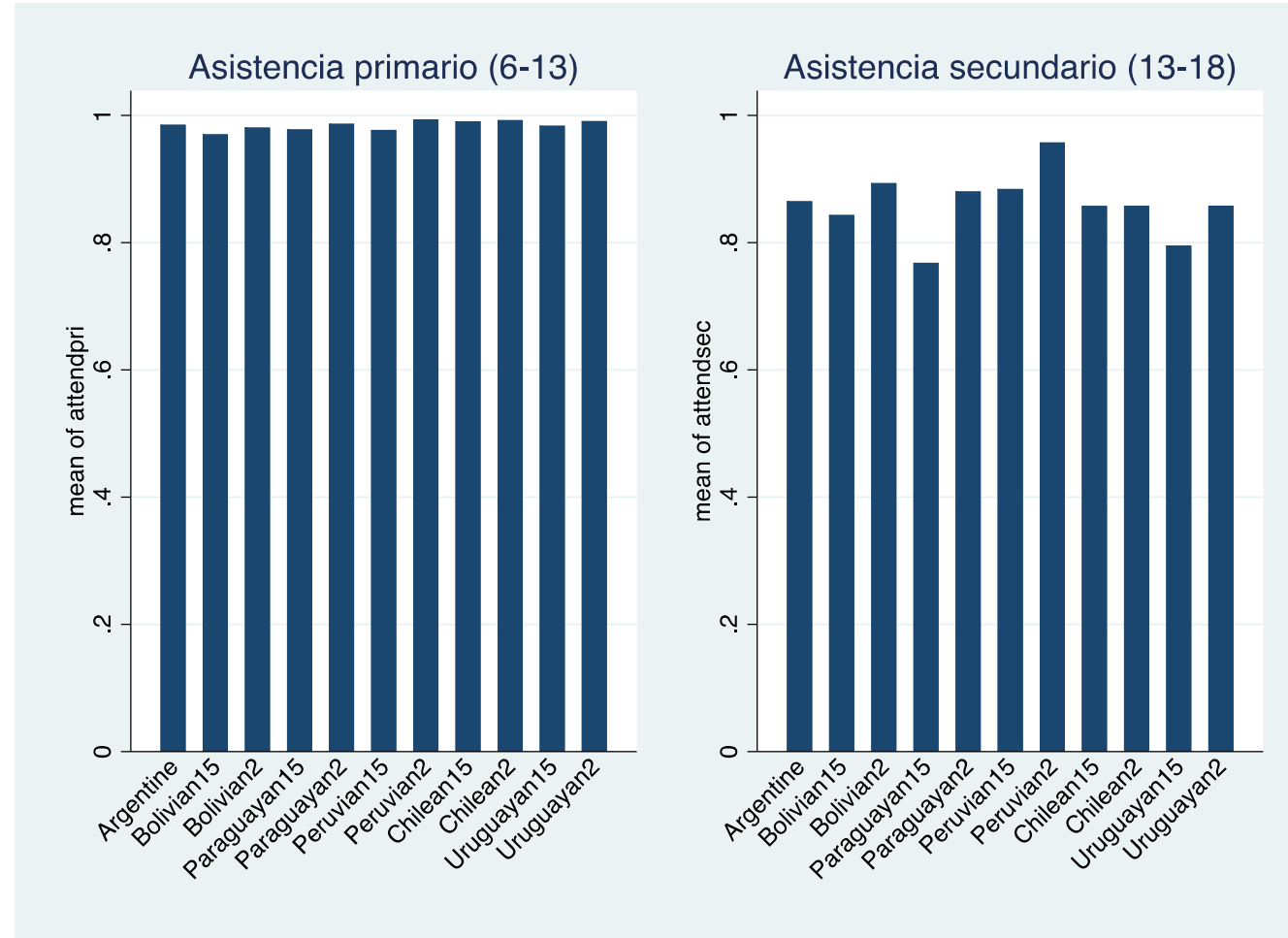


Análisis

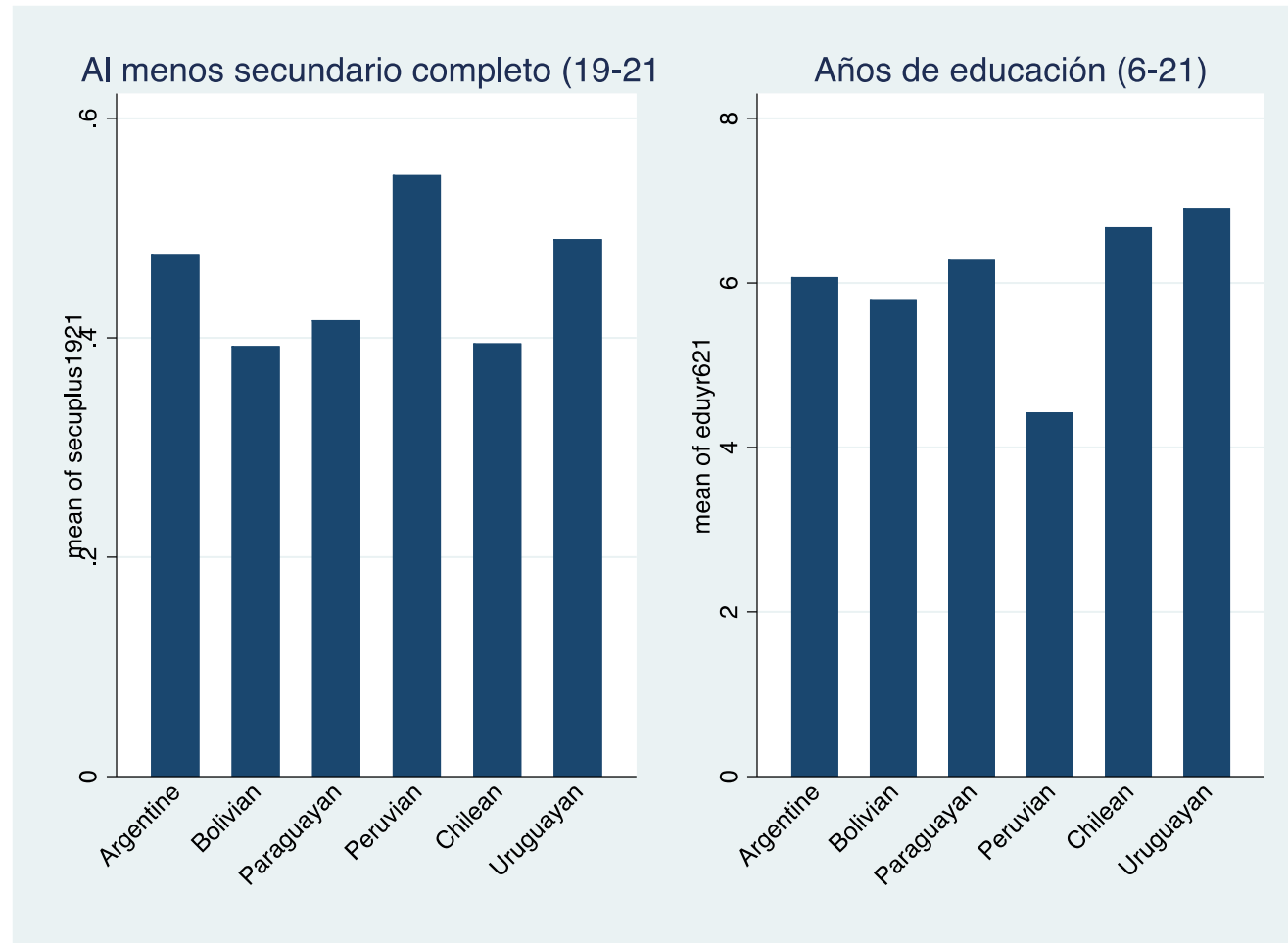
- Estadísticas descriptivas
- Gráficos para ilustrar las relaciones entre padres e hijos
- Otras exploraciones
 - Por año
 - Por región (CABA, ProvBA, Resto)



Asistencia escolar (Gen 1.5 & 2)



Nivel educativo (Gen 2)

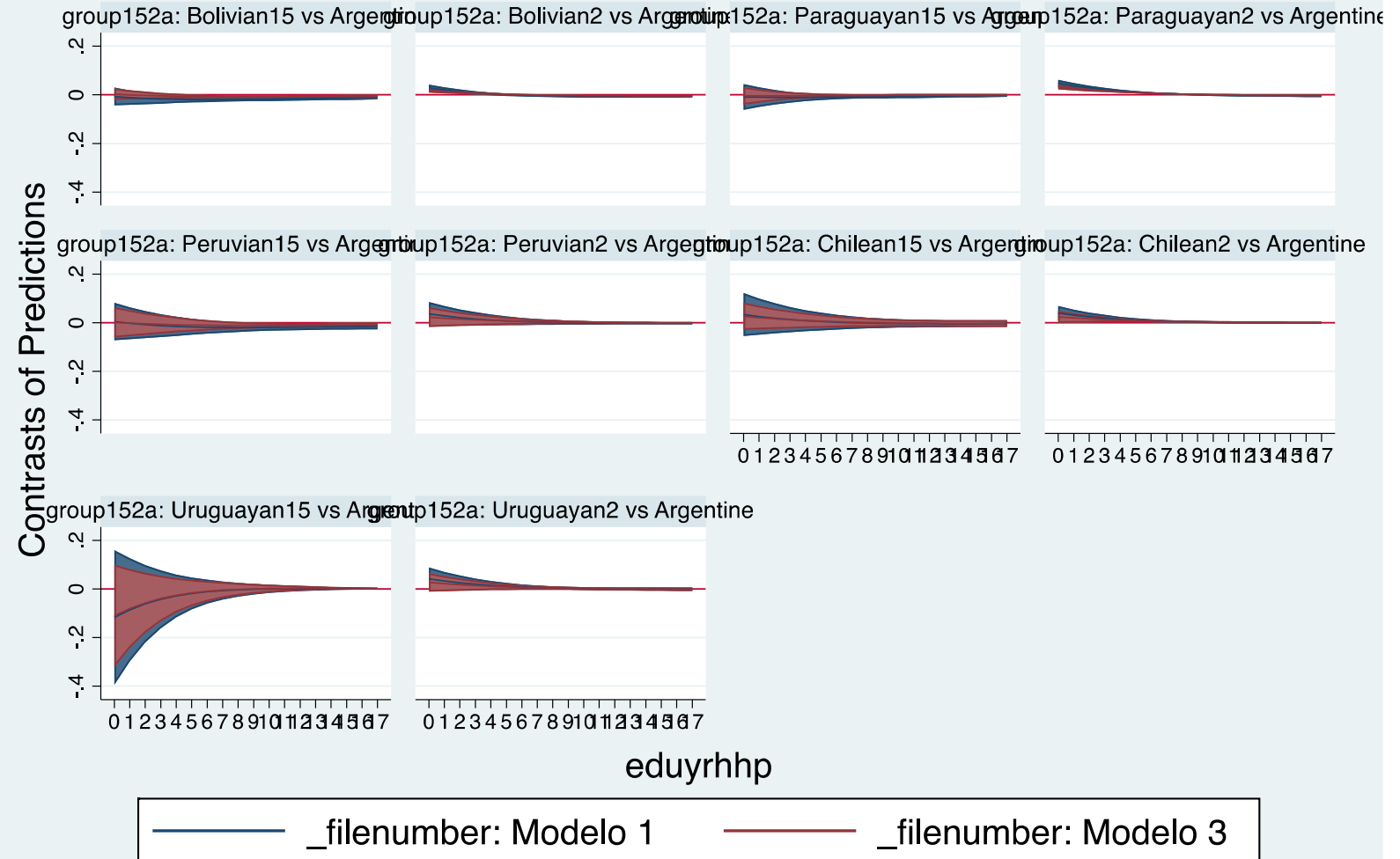


Modelos

- $DV = a * EduYrsHH + b * grupo + c * EduYrsHH * grupo$
 - $DV = a * EduYrsHH + b * grupo + c * EduYrsHH * grupo + \text{controles NSE}$
 - Replicas para:
 - 2001 & 2010
 - CABA, BA & Resto
- Gráficos con efectos marginales

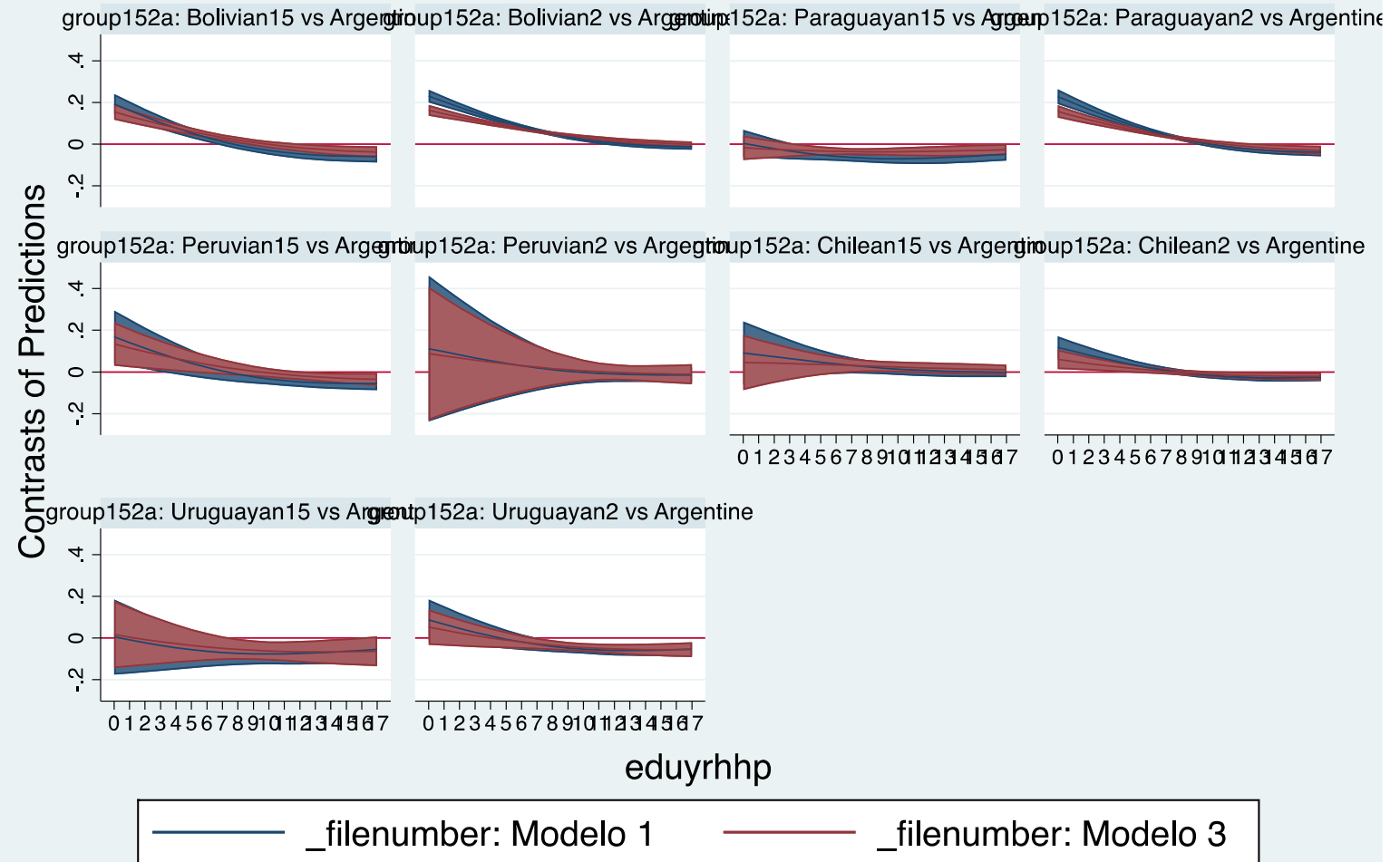
Asiste a primario

Contrasts of Predictive Margins of group152a with 95% CIs



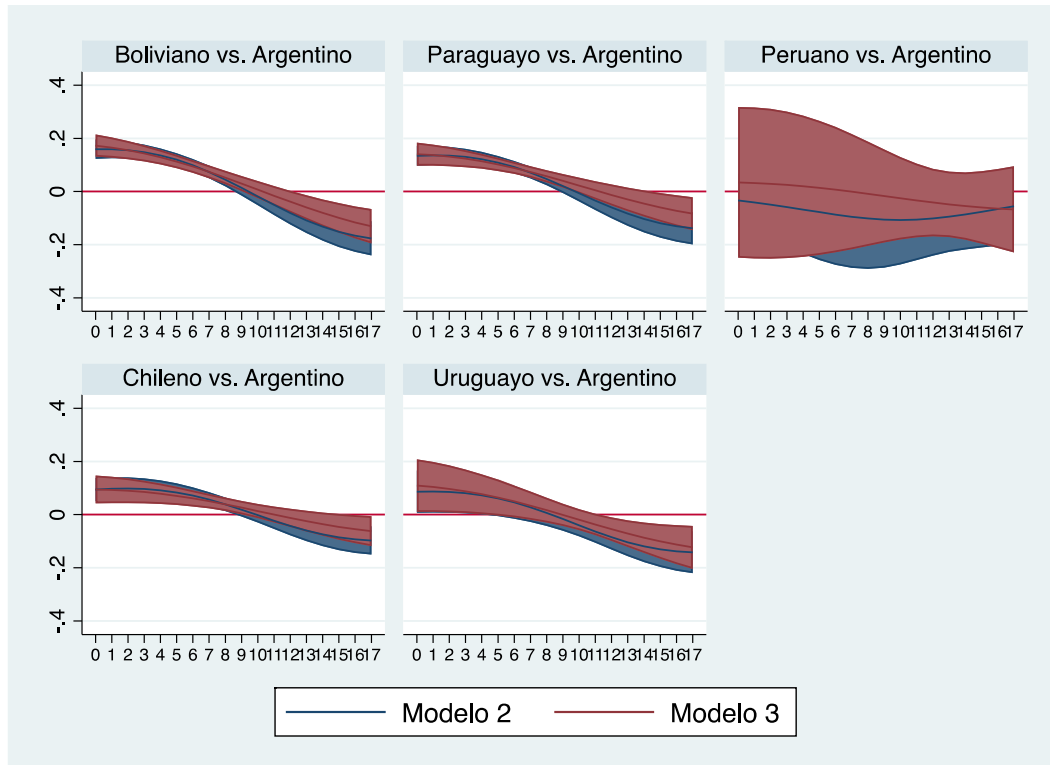
Asiste a secundario

Contrasts of Predictive Margins of group152a with 95% CIs

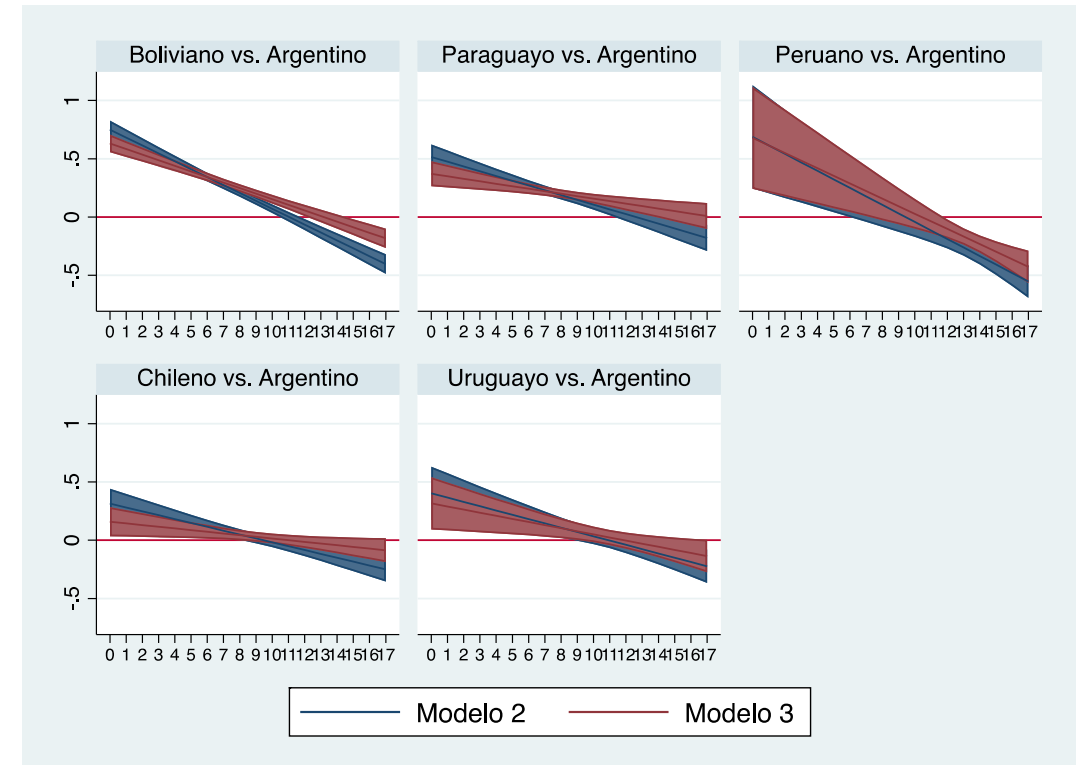


Nivel educativo

Secundario + (19-21)

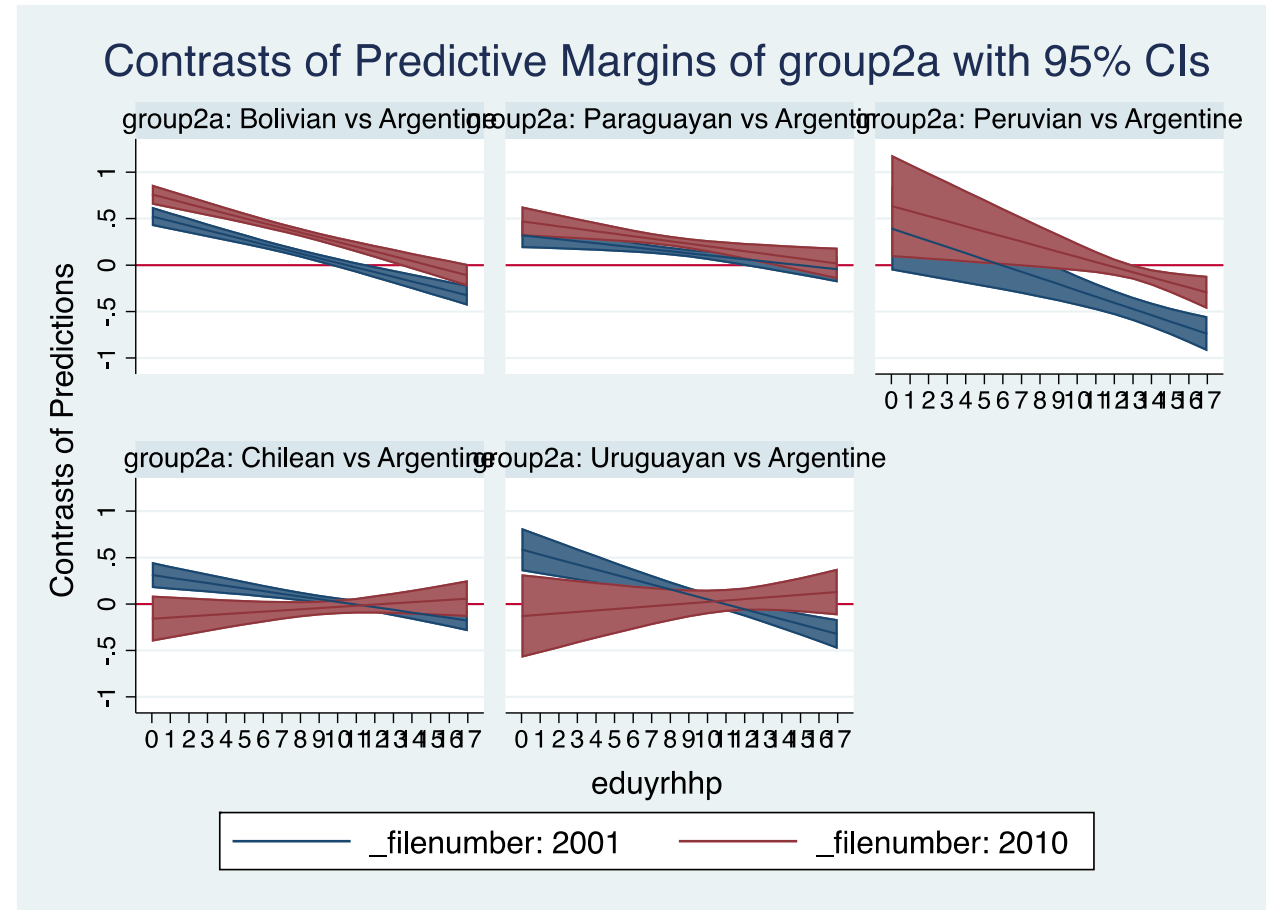


Años de educación + (6-21)



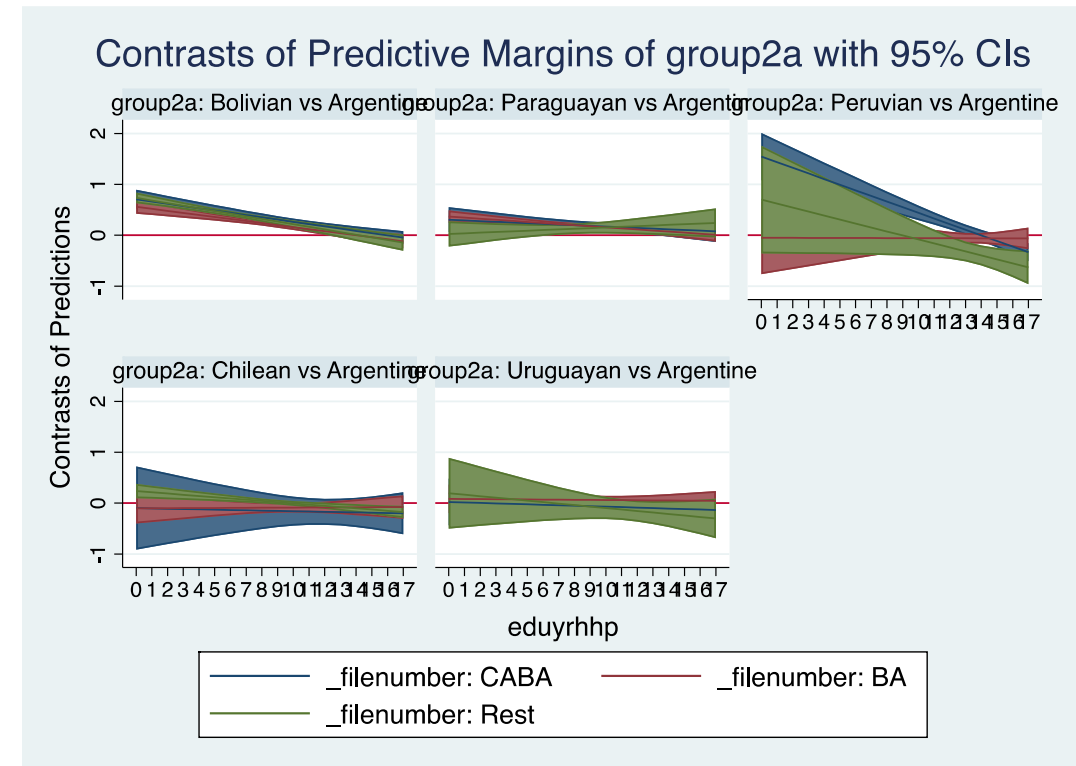
Variación por año (Años de educación)

group2a	Year		Total
	2001	2010	
Argentine	836,266	708,303	1,544,569
Bolivian	6,418	6,998	13,416
Paraguayan	5,851	5,157	11,008
Peruvian	322	1,346	1,668
Chilean	5,033	2,853	7,886
Uruguayan	1,821	1,157	2,978
Total	855,711	725,814	1,581,525



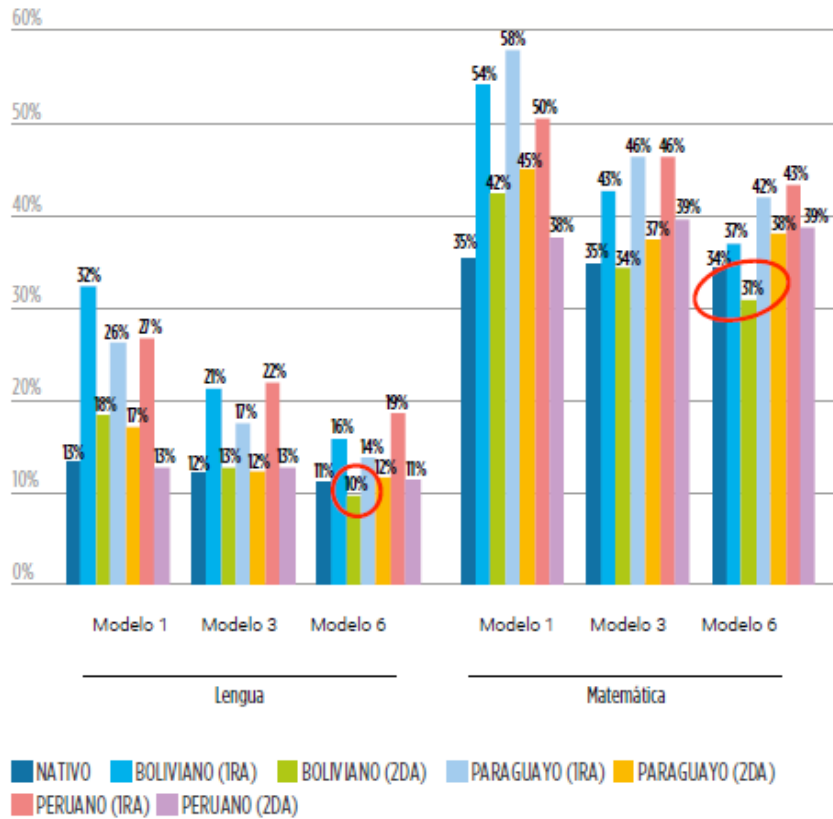
Variación por región (Años de educación)

group2a	RECODE of geolev1 (1st subnational geographic level, world [consistent boundaries])			Total
	CABA	BA	Rest	
Argentine	65,529	556,955	922,085	1,544,569
Bolivian	2,148	5,411	5,857	13,416
Paraguayan	1,161	7,997	1,850	11,008
Peruvian	611	795	262	1,668
Chilean	155	1,636	6,095	7,886
Uruguayan	659	2,069	250	2,978
Total	70,263	574,863	936,399	1,581,525



Binstock & Cerrutti (Aprender 2017)

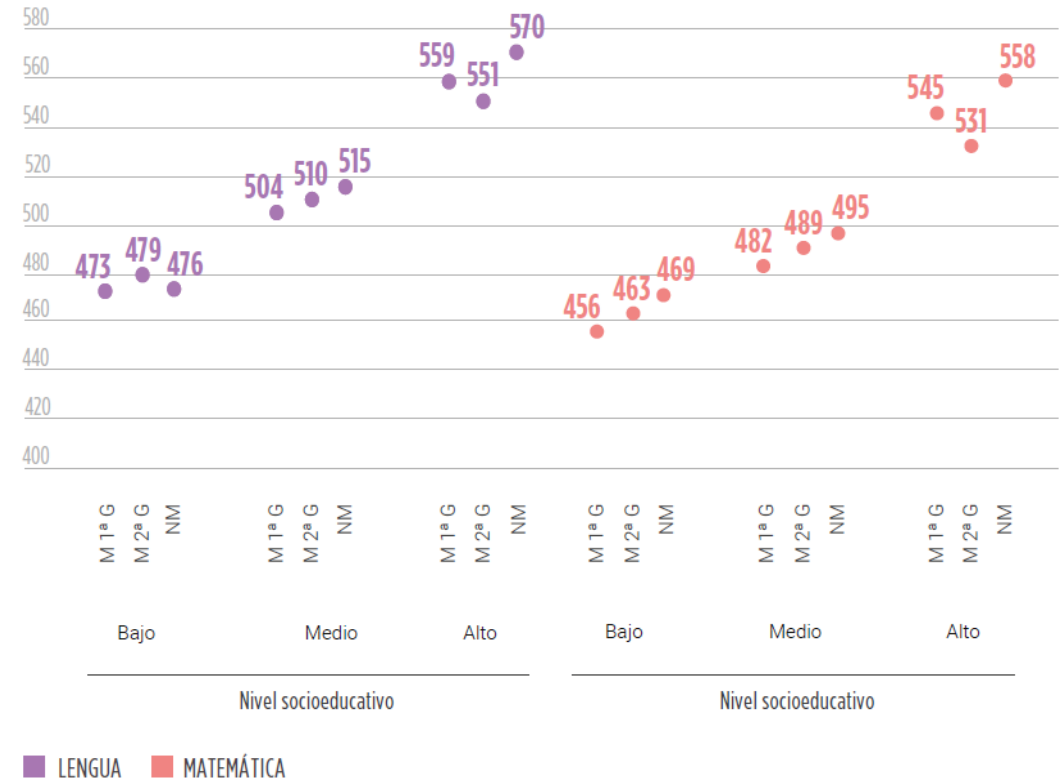
GRÁFICO 13. PROBABILIDAD DE OBTENER UN PUNTAJE POR DEBAJO DEL NIVEL BÁSICO SEGÚN ORIGEN MIGRATORIO, PROVINCIA DE BUENOS AIRES.



Fuente: Elaboración propia en base a datos de Aprender 2017.

Scasso (Aprender 2018)

Gráfico 13. Puntaje promedio en Lengua y Matemática según condición migrante y NSE. 6º año de primaria. 2018.



Fuente: Procesamiento propio sobre datos de Aprender 2018.

Nota: M 1ª G = Migrante primera generación / M 2ª G = Migrante segunda generación/ NM = No migrante.

Comentarios finales (1)

- Ventajas de jóvenes migrantes con padres con nivel educativo bajo (bolivianos & paraguayos), en acceso y nivel educativo
- Movilidad desde abajo: en línea con estudios que enfatizan la motivación parental/ aspiraciones entre la población migrante → “efecto compensatorio” ligado a un cierto capital étnico (hogar, comunitario)
- Paridad o desventaja de jóvenes migrantes con padres de nivel educativo medio-alto
- Menor capacidad de reproducción de niveles educativos medios-altos → NSE parte de la explicación
- Variación por año (BO, PA, PE vs. CH, UR) → periodo de llegada
- Variación regional? Peruanos & Paraguayos



Comentarios finales (2)

- Por que la ventaja no se materializa entre aquellos con mejores recursos educativos parentales? Algunas conjeturas que necesitan reflexión:
 - Efectos compensatorios: en parte explican la desventaja, pero no alcanza
 - Y en cualquier caso, aunque la explique, no se observa una ventaja
 - Pareciera ser entonces que los recursos compensatorios de las clases medias/altas son importantes
 - El capital étnico (censo ampliado) no llega a compensar la falta de recursos compensatorios de clase
 - Variables limitadas: efectos compensatorios de clase que no se están midiendo, como la ocupación/ingreso de los padres (si hubiera procesos de “overeducation” en la primera generación, quizás esto podría explicar el menor rendimiento escolar) o características de las escuelas
 - Discriminación en las escuelas: pero se puede argumentar que afecta mas a unos que a otros?



Gracias!

carolinaviviana.zuccotti@uc3m.es



This project has received funding from the European Union's Horizon 2020 research and innovation programme under the Marie Skłodowska-Curie grant agreement No 101023322.





Ejemplo: Peruanos & % hogares con NBI (hacinamiento)

```
. mean nbi3 if age>=6 & age<=25 & (group_big2a==0 | group_big2a==6) [aweight=exph], over(group_big2a eduhhp3 )
```

Mean estimation

Number of obs = 4,318,502

	Mean	Std. err.	[95% conf. interval]	
c.nbi3@group_big2a#eduhhp3				
Argentine#Primary or less	.1592666	.0002176	.1588401	.1596931
Argentine#Secondary	.0485993	.0002044	.0481986	.0489999
Argentine#Tertiary/Univ	.0158624	.0002025	.0154654	.0162593
Peruvian2#Primary or less	.1521846	.0138154	.1251069	.1792622
Peruvian2#Secondary	.1460785	.0071736	.1320186	.1601385
Peruvian2#Tertiary/Univ	.1135822	.0145283	.0851072	.1420572



Antecedentes de investigación cuantitativa



Algunos antecedentes de investigación cuantitativa fuera de Argentina

- Investigación sobre:
 - Composición socioeconómica
 - Movilidad educativa
- Desventaja educativa entre los grupos de origen migrante (Alba y Foner, 2015; Niveles y Dronkers 2008; Canción 2011; Kristen y Granato 2007; Heath et al. 2008).
- Los orígenes sociales explican la mayoría de las diferencias observadas en el nivel educativo entre las minorías de segunda generación (Marks, 2005), si bien en muchos estudios, las diferencias persisten (por ejemplo, Levels y Dronkers 2008; Song 2011)
- En algunos contextos, sin embargo, se observa una ventaja. En el Reino Unido, por ejemplo, hay una ventaja educativa entre la segunda generación, incluso para grupos relativamente desfavorecidos socialmente, y para aquellos que en décadas anteriores experimentaron un menor nivel educativo (Platt 2019; Zuccotti & Platt 2021).
- Esta ventaja también se ha observado en los Estados Unidos, particularmente para algunos grupos (a menudo con origen asiático; por ejemplo, Lee Zhou 2014)
- **Otros países AL?**



Antecedentes de investigación cuantitativa en Argentina

- Pocos estudios que trabajen sobre la "desigualdad de oportunidades"
- Investigación limitada sobre los hijos/as de inmigrantes (especialmente los nacidos en Argentina)
→ datos limitados
- De Grande & Salvia (2013) = desigualdades basadas en el color de la piel
- Dalle (2016) = Los individuos de origen latino tienen menos posibilidades de movilidad social ascendente en comparación con los nativos
- Cerrutti & Binstock (2017) = resultados educativos
 - Encuesta APRENDER; puntajes de exámenes en lenguaje y matemáticas
 - Diferencias en los logros entre los migrantes latinoamericanos, especialmente los nacidos en el extranjero
 - SES (+ efectos escolares) ayudan a reducir las diferencias
 - A los argentinos nacidos de padres extranjeros les va mucho mejor (los bolivianos presentan una ventaja; Paraguayos y peruanos reducidos/sin penalización)
- Wierna (2021): Penalidad en la asistencia a la escuela entre niños/as migrantes
- Otros?



Estrategias de movilidad (Goldthorpe 2000)

- Explicar la estabilidad de la estructura social, lo que implica una comprensión de por qué existe una relación positiva y relativamente estable entre la clase social parental y los logros educativos y de clase social de los individuos.
- Rational choice

Estrategias de movilidad desde abajo

- La educación superior podría no ser la opción más deseada, ya que implica un mayor riesgo (por ejemplo, en caso de fracaso) y más recursos (especialmente el acceso a la universidad). En particular, la recompensa (mediada por la entrada en el mercado laboral) se retrasa, y puede ser algo que las familias no puedan pagar.
- Alternativas como la formación profesional, la entrada temprana en el mercado laboral y la movilidad corta (por ejemplo, para ocupaciones técnicas más bajas) pueden parecer más deseables.

Estrategias de movilidad desde arriba

- La educación es la principal forma de mantener la clase social
- Por lo tanto, el estímulo y la motivación para continuar estudiando están más presentes.
- Las familias también tienen más recursos para hacer que esto suceda (por ejemplo, mudarse a un mejor vecindario con escuelas de mejor calidad), así como para enfrentar situaciones difíciles, como el fracaso académico (por ejemplo, mediante el pago de ayuda adicional, el cambio de escuela) → efectos compensatorios
- "Las fuerzas adscriptivas encuentran formas de expresarse como "logros" (Halsey 1977 en Goldthorpe 2007)

