

# El material cerámico de construcción en San José de Flores a fines del siglo XIX.

Camino, Ulises A.

Cita:

Camino, Ulises A. (Diciembre, 2004). *El material cerámico de construcción en San José de Flores a fines del siglo XIX. IV Jornadas Arqueológicas Regionales. Instituto Cultural de la Provincia de Buenos Aires, Chivilcoy.*

Dirección estable: <https://www.aacademica.org/ulises.adrian.camino/26>

ARK: <https://n2t.net/ark:/13683/pY2d/Stn>



Esta obra está bajo una licencia de Creative Commons.  
Para ver una copia de esta licencia, visite  
<https://creativecommons.org/licenses/by-nc-nd/4.0/deed.es>.

*Acta Académica es un proyecto académico sin fines de lucro enmarcado en la iniciativa de acceso abierto. Acta Académica fue creado para facilitar a investigadores de todo el mundo el compartir su producción académica. Para crear un perfil gratuitamente o acceder a otros trabajos visite: <https://www.aacademica.org>.*

# **El material cerámico de construcción en San José de Flores a fines del siglo XIX**

Ulises A. Camino\*

\*Centro Cultural de la Cooperación “Floreal Gorini”

## **Resumen**

En Septiembre de 2001, se realizó una excavación arqueológica de rescate en un domicilio particular del barrio porteño de Flores, en la Avenida Nazca 313. Actualmente, este domicilio tiene una actividad comercial. Por este motivo la excavación se realizó en un fin de semana, momento en el cual el local no se encontraba abierto al público. La unidad excavada (cuadrícula 1), cuyas dimensiones fueron de 1 metro por 1 metro, alcanzó los 47 cm. de profundidad. En la misma fue hallado abundante material arqueológico, entre ellos el grupo de las tierras cocidas. En este trabajo me centro en el análisis de este último grupo, donde se distinguieron cinco subgrupos: ladrillos, baldosas, azulejos, tejas y una taza de inodoro de Gres. Con este análisis me dispongo a generar nueva evidencia para apoyar la cronología que inicialmente se le dio al sitio (fines del siglo XIX), además es mi intención mostrar la diversidad de los materiales utilizados en la construcción en el Pueblo de San José de Flores para ese momento.

## **Introducción**

Se realizó una excavación en el barrio porteño de Flores en un local comercial y se originó al ceder el piso de baldosas que había sido construido en 1906. Mediante el análisis de los planos y las escrituras de la vivienda, establecimos que la construcción de este piso se vincula a la habilitación de este sector como carnicería. En un trabajo previo se presentaron las primeras aproximaciones sobre los elementos hallados. (Mercuri et al. 2004)

Se excavó con niveles artificiales de 20 cm. que fueron modificados por el hallazgo de dos ladrillos en un nivel estéril, se tomaron medidas tridimensionales de los hallazgos más importantes, para poder luego contextualizarlos.

En el análisis de los hallazgos el primer paso constó en la división de los materiales en dos grandes grupos: artefactos y ecofactos (Renfrew y Bahn, 1993). Entre los primeros, contamos con

metales, vidrios, maderas (transformadas en artefactos), líticos, y cerámicas; y entre los segundos los restos óseos y el carbón, para ver con más detalles remitirse al trabajo Mercuri Et al 2004.

### **Análisis de materiales cerámicos:**

Llamo cerámica a objetos hechos de arcilla endurecida por cocimiento en horno. La naturaleza y el tipo de la cerámica están determinados por la composición de la arcilla, el método de su preparación, la temperatura a la que se ha cocido y los barnices que se han utilizado. En esta excavación la totalidad de las cerámicas halladas, son las utilizadas en la construcción.

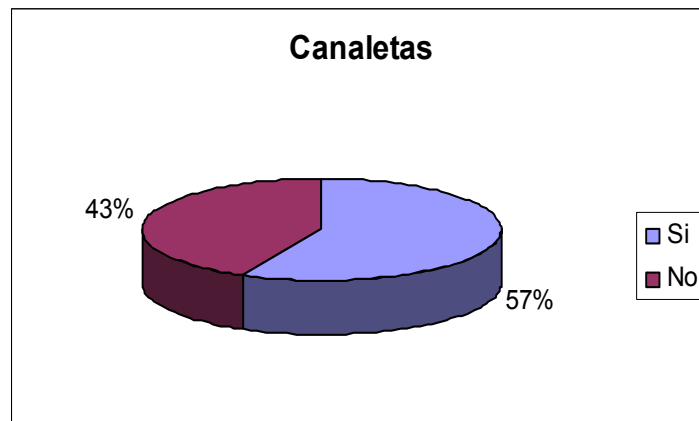
Comenzare con el Análisis de los azulejos:

Fueron hallados gran cantidad de fragmentos (n=112) en la capa posterior a la argamasa (una suerte de contrapiso)(ver perfil), en este sedimento (Capa 2) fue donde se encontraron la mayoría de los materiales de construcción. Solo pudo tomarse el grosor de los mismos ya que los fragmentos no superaban los 7 cm, esta dimensión oscilaba entre 5 mm. y 6 mm.,. En la parte inferior tenían estrías pero variaban sus espesores y la separación de las mismas de un azulejo a otro. En cuanto al color eran blancos lisos, y en varios se pudo apreciar chorreado del esmalte (n=11). La pasta base era de color blancuzca y en muy pocos casos amarillenta (n=7). Los azulejos son elementos ornamentales heredados de la construcción española, y se comienzan a utilizar en el siglo XVIII, para en año 1820 llega al país un nuevo tipo de azulejo proveniente de Francia (Schavelzón, 1991). Este tipo de azulejo eran fabricados de a miles y llegaron al país hasta el 1900. Pienso que a este tipo se puede adscribir la muestra de estudio, ya que las características que se pudieron observar coinciden con las que da Schávelzon para este tipo (Shávelzon, 1991).

El grupo de las Baldosas:

Este grupo está presente en el estrato C2 y en inmediatamente posterior (Capa 3) y es uno de los más numerosos (n=207) aunque son todos fragmentos. El grosor de las mismas osciló entre 1,3 cm. Y 1,6 cm. y se pudieron distinguir tres marcas: "*Pre Maurel A Aubagn...*" (Prre Maurel A Aubagne)," *...eille # Fa* "(Marseille # Fa?)," *...ie Ceramion...*" La primera y la segunda con seguridad provenían de Francia, de la ciudad de Aubagne y de Marsella en cuanto a la tercera no tenemos datos. La Marca *Pierre Maurel A Aubagne* se relacionan con las baldosas de mayor grosor 1,6 cm. La *Marseille # Fa...* tiene el grosor menor 1.3 cm. Mientras que *...ie Ceramion...* tienen un grosor 1,5 cm. Las marcas *Pierre Maurel A Aubagne* y *...ie Ceramion...* poseen canaletas en la parte posterior mientras que en *Marseille # Fa* es lisa. Teniendo en cuenta los datos de grosor y de la presencia o no de estriados se analizó una muestra de baldosas (n=56) para tratar de identificar marcas en los fragmentos que no la poseían. Encontré que un 43% de las baldosas tenían 1,3 cm. de espesor, las que tenían 1,6 cm. de espesor representaban un 29%, además un 14% con un grosor de 1,5 cm. y finalmente existían las de un grosor de 1,2 cm. que

representaban un 14% de la muestra (Ver Cuadro grosor). También cuantifique en esta muestra el porcentaje de baldosas que poseían canaletas en su parte posterior estas representan el 57%, mientras que las que son lisas en su parte posterior son el 43% (Ver cuadro canaletas). Por lo tanto se podría decir que la marca *Marseille # Fa* representa el 43% de la muestra, que el 29 % podría corresponder a la marca *Pierre Maurel A Aubagne*, que un 14 % correspondería a *...ie Ceramion...* y un 14% a otras marcas. Lo más relevante es que de cruzar ambos datos es que el 43% de la muestra se vincula con la marca *Marseille # Fa*.



Otro punto para destacar es que baldosas de la marca *Pierre Maurel Aubagne*, fueron encontradas en las excavaciones arqueológicas de la capilla de Tanti, Córdoba, realizadas por Schávelzon en 1987 y que fueron fechadas por este en la segunda mitad de S. XIX (Schávelzon 1991). La calidad de la pasta de todas las baldosas halladas en el sitio Nazca 313 es muy buena ya que todas están fracturadas por corte limpio y son de mucha dureza. Realice una prueba de dureza entre las tres marcas, para poder testear diferencias de calidad, para esto tuve en cuenta la cara superior e inferior de las baldosas, según la escala de Mohz. Si la superficie se rayaba con la uña la dureza era entre 1 y 2, si se rayaba con una moneda de cobre la dureza era 3, si se rayaba con un vidrio la dureza era entre 4 y 5, si se rayaba con un cuchillo entre 6 y 7y finalmente si se rayaba con un basalto entre 7 y 8. Confeccione el siguiente cuadro:

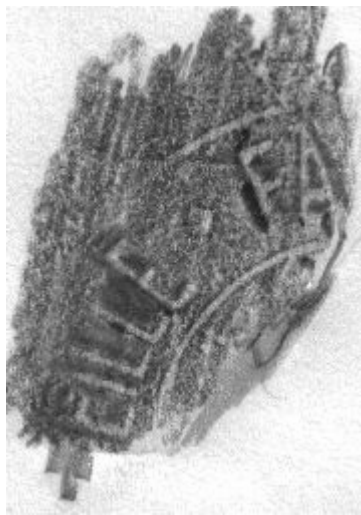
Marca	Dureza cara superior	Dureza cara posterior
<i>Pierre Maurel Aubagne</i>	6	3
<i>Marseille # Fa</i>	7-8	4
<i>ie Ceramion</i>	4-5	3

Con estos datos se podría decir que la cerámica *Marseille # Fa* sería la de mejor calidad, justamente está es la que mayor representación tendría en el sitio, esto quizás nos hable del poder adquisitivo de la familia que pobló este solar.

Las baldosas en el sentido moderno son una tradición francesa, que llega a nuestro país con más fuerza en la segunda mitad del siglo XIX; para la década de 1880 llegaban a Buenos Aires más de 14 millones de unidades anuales (schavelzón, 1991) ( López Coda, 1994). Los espesores fueron reduciéndose entre el primer y el tercer tercio del siglo pasando de 2,2 cm. a 1,3 cm. (Schavelzon, 1991). Teniendo en cuenta esta cronología de espesores nuestro conjunto podría fecharse en el ultimo tercio del siglo XIX.



Marca Pre Maurel A Aubagne



Marseille # Fa...



...IE CERAMION...

### **El análisis de los ladrillos:**

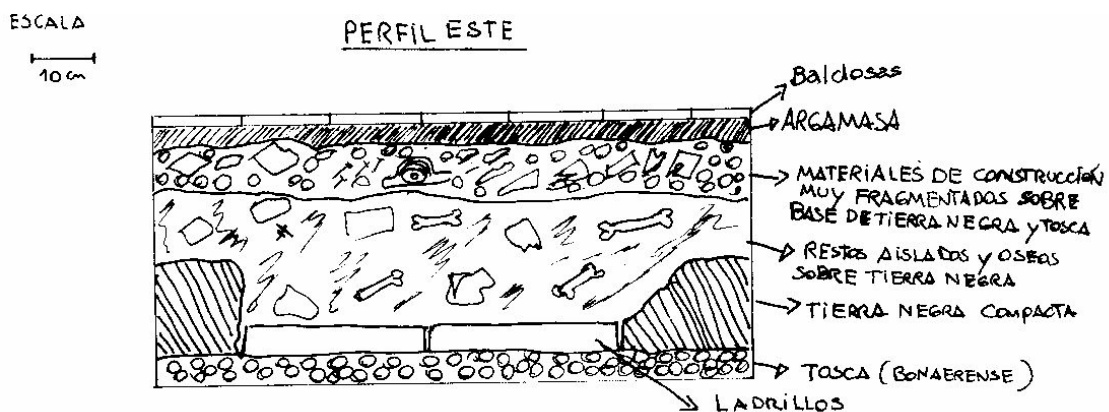
Fueron hallados por su parte, se hallaron gran cantidad de fragmentos de ladrillos (n=425), pero debido a su pequeño tamaño (entre 1 y 4 cm.) la gran mayoría de los fragmentos no resultaron diagnósticos. Los fragmentos superiores a este tamaño pudieron ser identificados: dos de ellos conforman un ladrillo entero, fracturado in situ a los 45 cm. de profundidad cuyas dimensiones son: 33,5 X 14,5 X 6 cm. Otro ladrillo ubicado al lado del primer anterior, estaba fragmentado en tres y sus dimensiones las siguientes 32 X 15 X 5,5 cm. (ver perfil). Se pudo además identificar un tercer fragmento al que solo se le pudo tomar el ancho y el grosor: 11,7 y 7,5 cm. Vemos que dos de los ladrillos hallados tienen dimensiones similares a los hallados en la excavación de la imprenta Coni ( 34x17x6 cm. y 29x17x6 cm.) en ese caso fueron datados como del último tercio del siglo XIX (Schávelzon, 1989). Las dimensiones de los ladrillos era muy variable como lo expresan distintos autores ( Mikielieich, 1977, Shávelzon, 2001) es por esto que los ladrillos sean tan difíciles de fechar, sin embargo las dimensiones de los ladrillos hallados en Nazca 313 se puede decir que son de la última parte del siglo XIX. El tercer ladrillo llama la atención por su grosor, esto puede deberse a que podría haber sido utilizado como piso o en alguna parte de la construcción donde se requiriera esas dimensiones especiales. Otras de las características generales del conjunto salvo del ladrillo de mayor grosor, es la cocción a baja temperatura y su superficie muy rugosa lo que estaría indicando que les llovió encima. (Schávelzón, 1991).

En cuanto a las tejas el hallazgo constó de 4 fragmentos de un tamaño no mayor a 8 cm. Por lo que solo se puede decir que tres de los fragmentos pertenecen al tipo denominado teja francesa, y una al tipo española por su forma de media caña. Este último fragmento tiene una capa de vidriado de color marrón. Seguramente estos fragmentos de tejas fueron utilizadas como parte de la argamasa del contrapiso y provendrían de un lugar ajeno a el solar.

Finalmente me referiré al encuentro de tres fragmentos de una taza de inodoro de Gres, que remontan. Estos fueron hallados a una profundidad de 12cm. Las características principales son: Pasta amarilla oscura, de fuerte pigmentación, grano muy fino, de cocción pareja que incluye puntos negros tanto en la pasta como en ambas superficies, vidriado muy brillante y las superficies interior y exterior de color amarillo. Estas características coinciden con las que da Schávelzon (2001) para la variedad más antigua (1850). Cabe destacar que en Buenos Aires con el gran proyecto de Obras Sanitarias de la década de 1890, se obligaba a destruir estos artefactos y remplazarlos por los confeccionados en loza, por lo que no se hacía instalaciones de agua corriente sin quitarlos previamente. Por lo tanto no quedan dudas de que esta taza de inodoro es anterior a 1890.

### Conclusiones

Analizando, el conjunto de las tierras cocidas halladas en Nazca 313, se puede decir con seguridad de que nos encontramos con materiales de la segunda mitad del siglo XIX. La mayoría de estos materiales pertenecerían a una construcción anterior ubicada en el mismo solar, esto en el caso de los ladrillos enteros se hace evidente ya que se encontraban asentados en el fondo de un “pozo” que se encontró en la estratigrafía como si formaran parte de las bases de una construcción (ver Perfil) que posteriormente fue demolida. La fecha de el último tercio del siglo XIX, se ve reforzada por el hecho de que el piso que cubría la estratigrafía excavada, fue realizado en 1906 como consata en los planos de la escritura.



La variedad de materiales hallados en la excavación, es una muestra de la variedad de materiales empleados en la construcción, en el pueblo de San José de Flores en el último tercio del siglo XIX. La mayoría de los materiales, como pudimos observar provenían de Europa esto nos muestra el grado de dependencia de nuestra economía con respecto a las grandes potencias de la época. El único ejemplo de la pequeña industria nacional en la construcción esta dado por la fabricación de ladrillos, que dicho sea de paso casi eran artesanales, cosa que queda demostrada por

su poca estandarización. Para entender esto es necesario los conceptos de economía mundial y sistema mundial (Wallerstein 1974,1976,1989). La Argentina dentro de este sistema jugaba y sigue jugando el papel de productor de materias primas (Camino, 2003). El proceso de incorporación de la Argentina al sistema mundial se inicia en la segunda mitad del siglo XIX., con la consolidación de la republica liberal agro exportadora (Camino 2003). Justamente la fecha que tenemos representada en el sitio Nazca 313 es coincidente con esta consolidación.

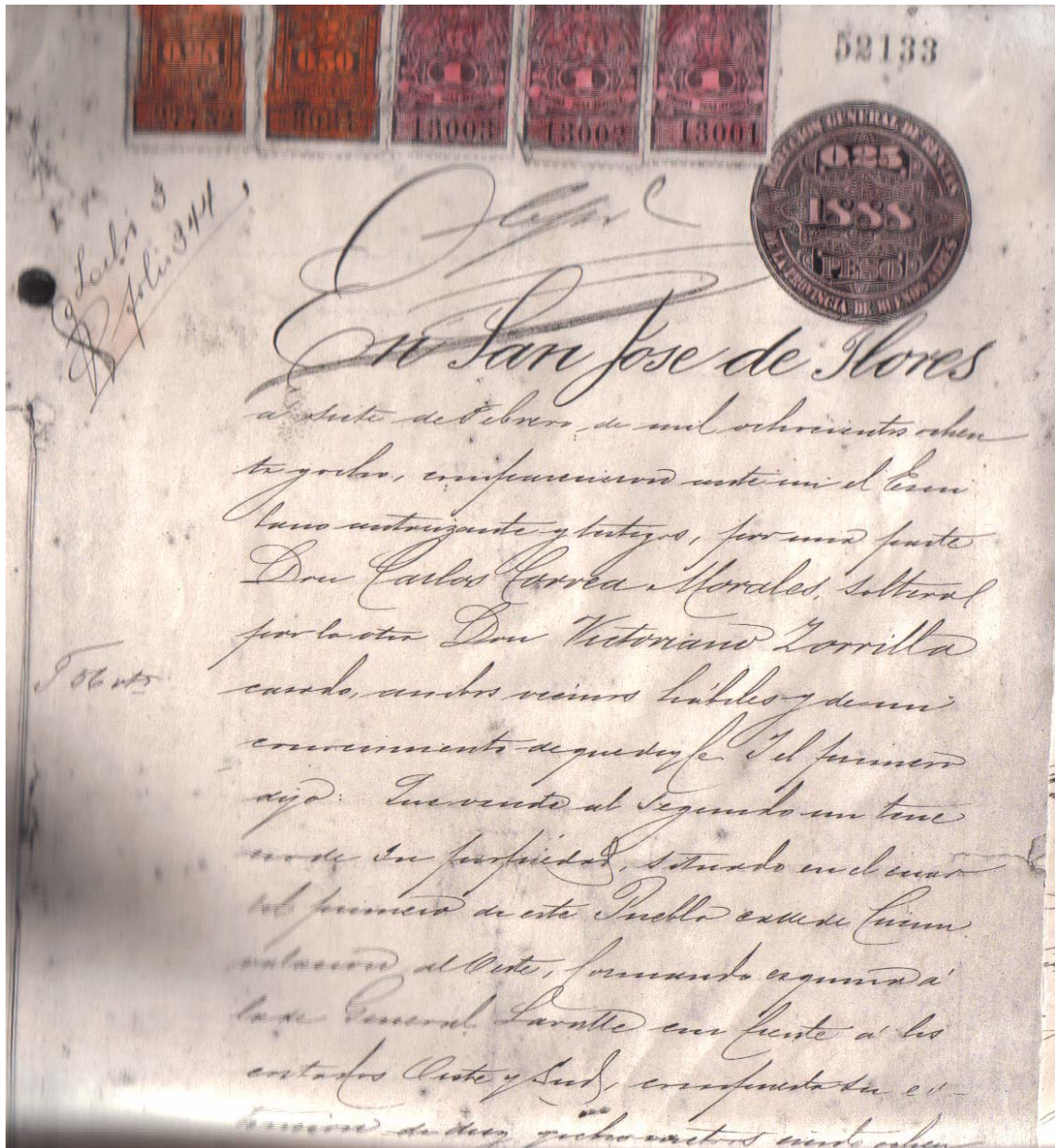


Comparación entre ladrillo moderno y uno de los hallados en la excavación



Taza de inodoro de gres





Escritura de la casa en el año 1888

Bibliografía:

**Nº 50, agosto de 1994**

López Coda, Pablo.—Historia de los materiales de la construcción. Las baldosas cerámicas en el Río de la Plata. **Trabajos de CRITICA del Instituto de Arte Americano FADU UBA**

Mikielevich, wladimir C. "Un baile en honor a Urquiza", Revista de Historia de Rosario nº 29, pp. 33- 35 . Rosario.

Scháelzon, Daniel 1987 "Excavación en la imprenta Coni" **Instituto de Arte Americano FADU UBA Buenos Aires.**

Scháelzon, Daniel 1991 Arqueología histórica de Buenos Aires: la cultura material porteña de los siglos XVIII y XIX. Corregidor, Buenos Aires.

Scháelzon, Daniel, 2001 Cocinar, Servir y Comer en Buenos Aires, la cerámica arqueológica del Río de la Plata de los siglos XVI al XX. MS

Mercuri, Cecilia; Camino Ulises; López Gabriel.2004 El Primer Ferrocarril y su impacto en San José de Flores. Primeras aproximaciones. En Miradas al pasado desde Chivilcoy, Centro de Estudios en Ciencias sociales y Naturales de Chivilcoy. ISBN 950-99351-0-7