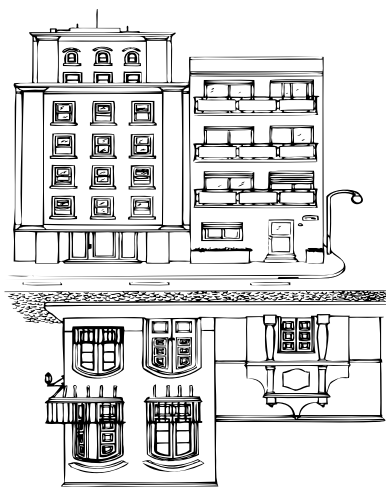


Número 3

ISSN 1853-7626

URBANIA

Revista latinoamericana de
arqueología e historia
de las ciudades



ARQUEOCOOP

Urbania. Revista de arqueología e historia de las ciudades

ISSN 1853-7626
Número 3 - 2014
Publicación anual por
Arqueocoop Ltda.
Impreso en Argentina

Director: *Ulises Camino*

Diseño de tapa: *Sheila Alí, Aniela Traba y Diana Vigliocco*

Logo ilustrado: *Diana Vigliocco*

Imagen de contratapa: *Archivo General de la Nación*

Editado por Arqueocoop Ltda.

La revista *Urbania* es propiedad de la cooperativa de trabajo Arqueocoop Ltda. (Matrícula N° 38226)

Comisión Directiva

Presidente: *Ulises Adrián Camino*

Vice-presidente: *Javier Ezequiel Hanela*

Secretaria: *María Cristal García*

Prosecretaria: *María Valeria Castiglioni*

Tesorera: *Silvina Tatiana Seguí*

Av. Gaona 4660

Of 6 y 7 – CP 1407

Ciudad Autónoma de Buenos Aires, Argentina.

urbaniapublicaciones@gmail.com

www.arqueocoopltlda.com.ar

Suscripción anual:

Individual: latinoamérica 12 U\$S - resto del mundo 17 U\$S

Institucional: latinoamérica 22 U\$S - resto del mundo 32 U\$S

Director

Ulises Camino
Centro de Arqueología Urbana
(FADU, UBA) - CONICET

Comité Editorial

Secretaria:
Aniela Traba
Centro de Arqueología Urbana
(FADU, UBA) - CONICET

Sheila Alí
Proyecto Arqueológico Flores
(FFyL, UBA).

Federico Coloca
Instituto de Arqueología
(FFyL, UBA) - CONICET

Javier Hanela
Proyecto Arqueológico Flores
(FFyL, UBA).

Silvina Seguí
Proyecto Arqueológico Flores
(FFyL, UBA).

Edición y Diagramación

Sheila Alí
Aniela Traba

Corrección de idiomas

Florencia Eliana Ronco (Portugués)
Verónica Zuccarelli (Inglés)

Administración

Daniel Batres
Valeria Castiglioni
Cristal García
Juan P. Orsi

Comité Académico

Dr. Rodolfo Raffino
Dr. Mariano Ramos
Dra. Ana María Rocchietti
Dr. Daniel Schávelzon
Dr. Mario Silveira
Dra. Alicia Tapia

Auspicios Institucionales



**Centro de
Arqueología Urbana -
FADU-UBA**



**Patrimonio e
Instituto Histórico**
de la Ciudad de Buenos Aires



MUNICIPIO DE MORÓN
Instituto y Archivo Histórico de Morón



MUSEO
de La Plata

Evaluadores del Número 3

Lic. Daniel Batres

Facultad de Filosofía y Letras, Universidad de Buenos Aires. Argentina.

Dr. Mariano Bonialián

Centro de Estudios Avanzados, Universidad Nacional de Córdoba - CONICET. Argentina.

Dr. Horacio Chiavazza

Facultad de Filosofía y Letras, Universidad Nacional de Cuyo. Argentina.

Dr. Gabriel López

Instituto de Arqueología, Facultad de Filosofía y Letras, Universidad de Buenos Aires - CONICET. Argentina.

Dr. Rafael Labarca Encina

Laboratorio de Paleoecología, Instituto en Ciencias Ambientales y Evolutivas, Universidad Austral de Chile. Chile

Lic. Elizabeth Onega

Facultad de Humanidades y Ciencias de la Educación. Universidad de la República. Uruguay.

Dra. Ana María Rocchetti

Escuela de Antropología, Facultad de Humanidades y Artes, Universidad Nacional de Rosario y Departamento de Historia, FCH, Universidad Nacional de Río Cuarto. Argentina.

Dr. Julio César Spota

Sección Etnohistoria, Instituto de Ciencias Antropológicas, Facultad de Filosofía y Letras, Universidad de Buenos Aires. Argentina.

Dra. Alicia Tapia

Instituto de Arqueología, Facultad de Filosofía y Letras, Universidad de Buenos Aires. Argentina.

CONTENIDOS

Editorial	9
-----------------	---

Prólogo

Sobre la arqueología de ciudades americanas del siglo XVI: un ensayo Horacio Chiavazza	13
---	----

Artículos

Algunas consideraciones sobre la posible influencia de la Reconquista en el urbanismo colonial americano <i>Ana Igareta</i>	23
---	----

Hacia la construcción de un mapa arqueológico de Quilmes (Buenos Aires): estrategias de trabajo y relevamiento preliminar <i>Florencia Vázquez, Verónica Martí y Natalia Stadler</i>	41
--	----

San José de Flores, de pueblo rural a barrio porteño <i>Ulises Camino</i>	59
--	----

Zooarqueología de la Casa Liniers <i>Mario Silveira</i>	75
--	----

Informes

Tras el pasado de una casa en San Pedro Telmo. Anselmo Aieta 1067 <i>Ricardo Orsini y Horacio Padula</i>	89
---	----

El enmaderado en San José de Flores. Adoquines de madera rescatados en Av. Rivadavia <i>Federico Coloca</i>	99
---	----

Atahonas en Chivilcoy: análisis petrográfico de las muelas
María Amanda Caggiano y Virginia Dubarbier 107

Excavaciones arqueológicas en Plaza Constitución, Ciudad Autónoma de
Buenos Aires
Javier Hanela y Silvina Seguí 111

Entrevista

Dra. Ana María Rocchietti, *por Javier Hanela y Ulises Camino* 119

Normas Editoriales 129

Editorial

Desde Urbania estamos muy contentos de poder presentar este tercer número. Por un lado, siempre sentimos la alegría de que los esfuerzos que nos requiere realizar la edición de la revista cumpla su objetivo: difundir trabajos de investigación desarrollados en torno al estudio de las ciudades desde los diferentes campos disciplinarios que la abordan. Asimismo, en estos días en los que se hace tan difícil mantener una versión en formato impreso -lo cual se evidencia en la cantidad de revistas del ámbito académico que han optado por editarse de forma digital- es otra cuestión que queremos festejar, ya que nos requiere una inversión de energía extra que creemos vale la pena.

Por otra parte, no queríamos dejar de hacer mención, aunque sea breve, sobre la experiencia positiva que implicó el debate y discusión que hemos realizado en la presentación de la edición N°2 en el mes de julio de 2013, en el Centro Cultural de la Cooperación. Han participado de una mesa redonda el Dr. Carlos Landa, la Dra. Matilde Lanza, la Dra. Alicia Tapia y el Dr. Daniel Schávelzon, quienes han planteado diversas posiciones sobre la temática de la urbanidad y diferentes criterios en lo referido a la caracterización y definición de lo urbano en el marco de la arqueología. De este debate surgieron preguntas acerca de cuáles son los criterios para definir una ciudad: ¿se relaciona ésta con las condiciones materiales de un espacio particular (como el tamaño, infraestructura, servicios, modelo productivo, etc.), o también con las condiciones simbólicas en que se autodefine como tal? Tradicionalmente “lo urbano” ha sido contrapuesto a “lo rural”, pero aún sin desestimar sus características específicas, ¿son realmente esferas que deban investigarse como fundamentalmente separadas? Latinoamérica se caracteriza por una gran variedad urbanística: hay ciudades incrustadas (no “originarias”), ciudades yuxtapuestas, mega ciudades y ciudades de pequeña escala. Pero todas estas ciudades no se hayan solas, aisladas, sino que se conectan con otras entidades semejantes y con otros ámbitos disímiles como el “rural”. La diversidad de escenarios, influye a su vez en la diversidad de “arqueologías” que pueden practicarse en cada caso; algunas de estas implicancias podrán ser pensadas también a lo largo del presente número de Urbania. En conclusión, no sólo es importante centrarnos en qué es una ciudad, sino también entender que el estudio del pasado de las ciudades - como sea que se las defina- requiere a su vez abordar el entramado social más amplio en el cual éstas se insertan. Dicho análisis implicaría entonces estudiar la urbanidad y cómo se relacionan y autodefinen estos espacios con el sistema social mayor a lo largo del tiempo.

Por supuesto que estas reflexiones son parte de un debate teórico mucho más amplio y complejo que no se agota en unas simples líneas, sin embargo esperamos desde este lugar poder seguir aportando espacios de comunicación y discusión sobre diferentes aspectos teóricos y/o metodológicos entre profesionales provenientes tanto de la arqueología como de otras disciplinas afines, lo cual consideramos imprescindible para que el conocimiento pueda seguir avanzando.

También en el 2013 hemos tenido la agradable noticia que el Corralón de Floresta, lugar donde funciona la sede de Arqueocoop Ltda., editorial de Urbania, ha sido declarado Sitio Histórico por parte de la Legislatura porteña. El dictado de esta norma nos llena de satisfacción ya que siempre consideramos que el Corralón gozaba de un alto valor patrimonial, y a su vez por el éxito de la lucha llevada a cabo por los vecinos para su recuperación y supervivencia como Parque y Centro

Cultural Comunitario. Por nuestra parte, nos gratifica haber podido ayudar a dicho logro con nuestro trabajo, mediante la reconstrucción de parte de la historia del predio que hemos realizado a partir del análisis del abundante registro de la vida cotidiana recuperado en las excavaciones arqueológicas llevadas a cabo allí desde el año 2006.

Adentrándonos en los contenidos de este nuevo número de *Urbania*, es Horacio Chiavazza quien lo inaugura presentando una discusión en forma de ensayo sobre las ciudades americanas del siglo XVI. En este periodo fueron levantadas una gran cantidad de urbes vinculadas con el proceso de conquista. La construcción de estas ciudades cumplían roles asociados a determinados objetivos y conllevaron diferentes consecuencias (de orden tanto económicas como sociopolíticas e ideológicas) muy bien detalladas por el autor, las cuales pueden ser evidenciadas gracias a la arqueología histórica. Este “urbanismo que colonizó América” por lo general mantuvo determinados rasgos que lo caracterizaron, y más allá de las diferencias locales que pudieron influenciar en sus diagramas, conformaciones y tamaños, destaca la ciudad colonial como un “emplazamiento de la dominación”. A su vez, se propone una reflexión teórica muy interesante sobre algunos aspectos del estudio arqueológico urbano en Latinoamérica y Argentina, y sobre ciertas cuestiones relacionadas a la diferencia del trabajo científico realizado *en la ciudad y de la ciudad*; discusiones que se fueron desarrollando a través de las últimas décadas y que tienen tal vez su mayor expresión en la actualidad.

Siguiendo con las ciudades americanas del siglo XVI, en el primer artículo, Ana Igareta discurre sobre los factores que influenciaron en la conformación de las mismas por parte de la colonización hispánica, centrándose finalmente en el caso del noroeste argentino. Dichos factores estarían asociados al proceso urbano que se estaba realizando en la península ibérica en esos momentos, producto de los eventos de la Reconquista. De esta forma, la autora propone discutir las relaciones de semejanza que se evidencian materialmente entre las ciudades fundadas en este período a los dos lados del Atlántico, estimando que las que se erigieron en las tierras recuperadas a los moros sirvieron como modelo en la estructuración del sistema urbano americano. En ambas, más allá del sistema de trazado y modelo español de ciudad, se pueden encontrar similares elementos de colonización del territorio, como podrían evidenciarlo la recurrencia de transformación y reocupación de núcleos poblacionales preexistentes.

En segundo lugar, Ulises Camino presenta un estudio sobre el desarrollo histórico de San José de Flores y la forma en que influyó su relación con Buenos Aires, ciudad que se encontraba en constante crecimiento. En este sentido la ventaja de Flores fue su ubicación estratégica (en términos geopolíticos), al encontrarse a la vera del Camino Real, que era la vía de comunicación principal con el Alto Perú. En su investigación el autor presenta el análisis de un conjunto de materiales artefactuales muy variado (vidrio, cerámica, óseo, lítico, madera, material de construcción y metal) recuperado de distintas unidades de excavación, complementando los resultados con el uso de fuentes históricas, tanto documentales como cartográficas. Utilizando la Teoría del Sistema Mundial se concluye que el registro de San José de Flores refleja los procesos sociales y económicos ocurridos tanto a nivel local como a nivel regional y mundial.

En el siguiente artículo, Mario Silveira realiza el estudio del material zooarqueológico que fue rescatado de un sitio del área fundacional de Buenos Aires, lugar donde viviera el Virrey Liniers en

el siglo XIX. Los especímenes estudiados serían anteriores a ese periodo, perteneciendo al siglo XVII, y presentaron signos de procesos tafonómicos de índole químico, físico y biológico que afectaron en parte su preservación (dependiendo de la densidad ósea del ejemplar). El autor expone el análisis de una gran cantidad de restos de diferentes clases de mamíferos, aves y peces, los cuales, asociadas al contexto de hallazgo, permiten reconstruir conductas de consumo de los porteños que vivieron en dicha época.

El último de los artículos, de Florencia Vázquez, Verónica Martí y Natalia Stadler, se ocupa de la ciudad de Quilmes, su historia y desarrollo. A su vez, se expone la situación actual de los trabajos arqueológicos en dicha ciudad y los problemas que presenta encarar proyectos arqueológicos en una urbe de tal magnitud, en donde la dinámica de la misma genera la modificación y pérdida de registro. Ante estos problemas (propios de sitios urbanos), las autoras realizan una propuesta teórico-metodológica que implica estrategias para la protección y valoración del capital cultural quilmeño, centrándose en la preservación de su patrimonio arqueológico.

En la sección de informes, Ricardo Orsini y Horacio Padula presentan una descripción del material recuperado de las excavaciones realizadas en la calle Anselmo Aieta 1067, San Telmo. En este sitio existió una casa de principios de siglo XX, pero que tendría una cronología que comienza en el XIX. Durante los trabajos se pudieron detectar tres unidades estratigráficas (dos niveles de aterramiento y un pozo de basura), cuyo material asociado pertenecerían a cronologías particulares.

En el segundo informe, Javier Hanela y Silvina Seguí presentan los trabajos arqueológicos realizados en Plaza Constitución, detallando las estrategias utilizadas en el campo como también la cuantificación de los artefactos recuperados.

Seguido a esto, Federico Coloca realiza una descripción de adoquines de madera que fueran rescatados en el barrio porteño de Flores. Estos artefactos formaron parte del enmaderado de la ciudad de Buenos Aires, práctica que fue común en ciertas calles porteñas de fines del siglo XIX y principios del XX.

Por último, María Amanda Caggiano y Virginia Dubarbier exhiben los resultados del análisis petrográficos llevados a cabo sobre muestras extraídas de muelas de moler, pertenecientes a asientos de atahonas, que se encuentran en el Complejo Histórico Chivilcoy, Provincia de Buenos Aires, con el objetivo de poder determinar la procedencia de la materia prima utilizada para su confección.

Finalmente, cerrando la edición se encuentra la entrevista a la Dra. Ana María Rochietti, realizada por Javier Hanela y Ulises Camino, en dónde nos deja conocer su historia. La entrevistada cuenta sobre sus comienzos en la arqueología y la incursión en sitios urbanos, su punto de vista sobre la experiencia profesional a nivel educativo y académico, y sobre los acontecimientos que tuvo la profesión en sus inicios como los cambios que nota en la actualidad.

Como siempre, deseamos destacar el trabajo que realizan todos los miembros de Arqueocoop Ltda. para que Urbania pueda ser una realidad. A su vez queremos expresar de forma reiterada nuestro agradecimiento al Comité Académico como también a los evaluadores, que con buena predisposición nos conceden parte de su tiempo y experticia para enriquecer esta publicación. Por último, extendemos nuestra gratitud conjuntamente hacia los autores, gracias a los cuales conformamos esta tercera entrega de Urbania.

El Comité Editorial