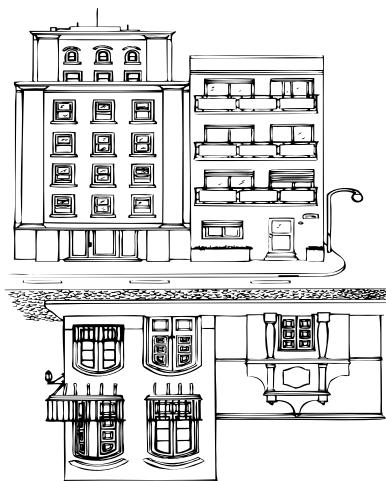


Número 5

ISSN 1853-7626

URBANIA

Revista latinoamericana de
arqueología e historia
de las ciudades



ARQUEOCOOP

Urbania. Revista de arqueología e historia de las ciudades

ISSN 1853-7626
Número 5 - 2016
Publicación anual por
Arqueocoop Ltda.
Impreso en Argentina

Director: *Ulises Camino*

Diseño de tapa: *Sheila Alí, Aniela Traba y Diana Vigliocco*

Logo ilustrado: *Diana Vigliocco*

Imagen de contratapa: *Archivo General de la Nación
(Argentina), Inventario 194*

Editado por Arqueocoop Ltda.

La revista *Urbania* es propiedad de la cooperativa de trabajo
Arqueocoop Ltda. (Matrícula N° 38226)

Comisión Directiva

Presidente: *Ulises Adrián Camino*

Vice-presidente: *Javier Ezequiel Hanela*

Secretaria: *María Cristal García*

Prosecretaria: *María Valeria Castiglioni*

Tesorera: *Silvina Tatiana Seguí*

Av. Gaona 4660

Of 6 y 7 - CP 1407

Ciudad Autónoma de Buenos Aires, Argentina.

www.revistaurbania-com-ar.webnode.com -

urbaniapublicaciones@gmail.com

www.arqueocoop.com.ar

Suscripción anual:

Individual: Latinoamérica 12 U\$S - resto del mundo 17 U\$S

Institucional: Latinoamérica 22 U\$S - resto del mundo 27 U\$S

Director

Dr. Ulises Camino
Centro de Arqueología Urbana
(FADU, UBA) - UMSA

Comité Editorial

Secretaria:
Lic. Aniela Traba
Centro de Arqueología Urbana
(FADU, UBA) - CONICET

Lic. Sheila Alí
Instituto Nacional de
Antropología y Pensamiento
Latinoamericano

Valeria Castiglioni
Proyecto Arqueológico Flores
(FFyL, UBA)

Lic. Federico Coloca
Instituto de Arqueología
(FFyL, UBA) - CONICET

Javier Hanela
Proyecto Arqueológico Flores
(FFyL, UBA)

Silvina Seguí
Instituto de Arqueología
(FFyL, UBA)

Lic. Flavia Zorzi
Instituto de Arqueología (FFyL, UBA)
- CONICET - Centro de Arqueología
Urbana (FADU, UBA)

Comité Académico

Dr. Mariano Ramos
Dra. Ana María Rocchietti
Dr. Daniel Schávelzon
Dr. Mario Silveira
Dra. Alicia Tapia

Edición y Diagramación

Sheila Alí
Aniela Traba

Corrección de idiomas

Florencia Ronco (Portugués)
Celeste Sudera (Inglés)

Administración

Daniel Batres
Cristal García
Juan P. Orsi

Auspicios Institucionales



**Centro de
Arqueología
Urbana
FADU, UBA**

UMSA
UNIVERSIDAD
DEL MUSEO SOCIAL ARGENTINO

60 AÑOS
UMSA 2016
Tu potencial.
Nuestra experiencia.

Instituto de Investigación

**DIRECCIÓN GENERAL
DE PATRIMONIO,
MUSEOS Y CASCO HISTÓRICO**



Buenos Aires
Gobierno de la Ciudad



**Instituto Superior del Profesorado
"Dr. Joaquín V. González"**

M

MUNICIPIO DE MORON
Instituto y Archivo Histórico de Morón

Indización



MUSEO
de La Plata

latindex

**Catálogo - Folio 3117
(19/02/15)**



Evaluadores del Número 5

Dra. Alejandra Alonso Olvera
Instituto Nacional de Antropología
e Historia - México

Lic. Gabriel Cocco
Museo Etnográfico y Colonial y Parque
Arqueológico Santa Fe La Vieja, MlyC
Prov. de Santa Fe - Proyecto
Tecnológico Universidad de Barcelona
- Argentina

Lic. Keyte Ferreira
Universidad Federal de Mato Grosso –
Brasil

Dra. Patricia Fournier
Instituto Nacional de Antropología
- México

Dra. Mónica Grosso
Instituto Nacional de Antropología y
Pensamiento Latinoamericano -
Programa de Arqueología Subacuática
- Argentina

Verónica Martí
FCNYM, Universidad de La Plata –
Proyecto Arqueológico Quilmes

Dra. Virginia Salerno
CONICET - Instituto de
Arqueología, FFyL (UBA) -
Argentina

Lic. Patricia Salatino
Dirección General de Patrimonio e
Instituto Histórico de la CABA -
Argentina

Dra. Beatriz Thiesen
Universidad Federal de Río Grande
(UFRS) – Brasil

Dra. Marcia Bianchi Vilelli
CIC-CONICET - Argentina

Dr. Andres Zarankin
Universidad Federal de Minas
Gerais – Brasil

Fe de erratas:

En la lista de evaluadores de
Urbana N°4 (2015), pp. 5,
corresponde “*Dr. Horacio
Chiavazza*”.

URBANIA
REVISTA LATINOAMERICANA DE ARQUEOLOGÍA E HISTORIA DE
LAS CIUDADES

ISSN 1853-7626
Número 5 (2016)

CONTENIDOS

Editorial	9-12
Prólogo <i>Mariano Ramos</i>	13-20
Artículo Hibridismo e inovação em cerâmicas coloniais do Rio de Janeiro, séculos XVII e XVIII <i>Marcos André Torres de Souza y Tania Andrade Lima</i>	21-60
Ensayo A reciclagem dos significados locais: as praças históricas de Manaus <i>Tatiana Pedrosa</i>	61-70
Informes Extendidos	
Madera con historia: puerta colonial de la casa de Liniers <i>Ana María Giménez, María Eugenia Figueroa y José Díaz Zirpolo</i>	71-86
San Juan Bautista, Tabasco. Identidad de clase en una ciudad comercial durante la transición de los siglos XIX al XX <i>Miguel Guevara Chumacero y Alejandra Pichardo Fragoso</i>	87-116
Informes Breves	
Informe breve: Análisis de los botones <i>Prosser</i> del sitio "La Basurita" (Rosario, Santa Fe) <i>Ma. Fernanda Bruzzoni</i>	117-128

Defensa 1344. Una casa que persiste a pesar de la dinámica del paisaje urbano <i>Eva Bernat, Mario Silveira y Horacio Padula</i>	129-140
Entrevista Entrevista a Luis Lumbreras, por Javier Hanela	141-146
Normas Editoriales	147-158

PRÓLOGO
PRÓLOGO
PREFACE

Mariano Sergio Ramos¹

Con su trayectoria, la Revista Urbana, *Revista Latinoamericana de Arqueología e Historia de las ciudades*, consolidó un lugar dentro del ámbito de las publicaciones periódicas de la especialidad de la Arqueología urbana. Desde sus inicios, y dado el alcance de su denominación, muchos investigadores argentinos y extranjeros realizaron aportes para Urbana, que publicó su primer número en 2011. La revista contó y cuenta con contribuciones de especialistas que provienen de distintos campos del conocimiento; de la investigación y la tecnología. Uno de esos ámbitos corresponde a la disciplina científica que estudia los restos materiales que quedan del pasado. Y de ese objeto de análisis, del contenido de esa fuente de información, nos ocupamos los arqueólogos algunos de los cuales hacemos Arqueología urbana.

La Arqueología urbana tal como la concebimos en nuestro país fue estudiando los asentamientos del Período Colonial y de Independencia nacional; los primeros desde el siglo XVI y los últimos posteriores a principios del siglo XIX. En líneas generales consideramos que los períodos que incluyen a estos sitios forman parte de la llamada Arqueología histórica. Sin embargo, ¿es así?

Acerca de lo que en líneas generales entendemos como ese campo de la Arqueología, hace unos años expresé que:

“Entiendo por Arqueología histórica al ámbito de las ciencias que aborda problemas del pasado humano ubicados en tiempos históricos”... (Ramos 2003: 645).

Y esto podría considerarse en líneas -muy pero muy- generales para ubicarnos en el eje de espacio-tiempo con relación a un determinado problema.

Por otra parte, los investigadores del pasado de la humanidad desde hace muchos años hemos caído en el prejuicio de considerar una *pre-historia* y una *historia* humanas y no sólo una *historia general* de los seres humanos, como lo entendía, por ejemplo, Marc Bloch. Consideramos para aquel ámbito la existencia y la utilización de la escritura en determinado lugar, por caso, en lo que luego puede ser un sitio arqueológico¹. Es decir, para investigar acerca de la existencia de aquellos que nos precedieron en épocas de

¹Director del Programa de Arqueología Histórica y Estudios Pluridisciplinarios (ProArHEP), Departamento de Ciencias Sociales, Universidad Nacional de Luján, Argentina - onairamsomar@gmail.com

Ramos, M. 2016. Prólogo. *Urbana. Revista latinoamericana de arqueología e historia de las ciudades* 5:13-20. ISSN 1853-7626. Arqueocoop Ltda. Buenos Aires.

escritura debemos utilizar, como mínimo, información proveniente del registro arqueológico y de los documentos escritos. Así...

“Los datos que provienen, principalmente aunque no de manera excluyente, de la composición del registro arqueológico y de las fuentes históricas directas e indirectas, pueden resultar convergentes y orientarse a responder una misma pregunta” (Ramos 2003:645).

Hace unos años centré el núcleo del análisis en el *problema* y las *posibilidades de resolverlo* con el aporte de datos que provengan de dos *fuentes de información*. Eso lo sigo sosteniendo. Sin embargo, no comparto toda la postura plenamente. Hoy diría *documentos escritos* y no *fuentes históricas* ya que un registro material puede ser, por su contenido, una fuente de información de carácter histórica. Valga mi propia revisión crítica de aquellas reflexiones.

Situándose en otra perspectiva, para Ana María Rocchietti la denominada Arqueología histórica tiene un núcleo teórico que se concentra en las *“Formaciones arqueológicas con documentación histórica asociada...”* (Rocchietti 2003). Y esta es otra mirada particular, un enfoque de carácter materialista histórico –y evolucionista- en esencia, que considera tipos de sociedades humanas basados en determinados modos de producción con ciertas relaciones sociales en los ejes de espacio y tiempo. Podríamos considerar que una definición desde esta perspectiva adhiere en forma más directa a las corrientes de la Arqueología Social Latinoamericana (ASL).

Desde distintas perspectivas, ambas definiciones sobre la especialidad son bastante coincidentes respecto del núcleo de la cuestión y nos brindan un marco de referencia que nos permitiría ubicarnos en un estudio que contemple dos fuentes de información. Y ahora, ¿cómo se vinculan la Arqueología histórica y la Arqueología urbana? ¿Es que la Arqueología urbana siempre ha sido parte de la denominada Arqueología histórica, o puede hablarse de una Arqueología urbana de sitios prehistóricos?

Podemos decir que la urbe y las urbes hacen referencia a las grandes ciudades conocidas del llamado Mundo occidental, también a las ciudades que los occidentales llamamos del *Cercano* o *Lejano oriente*, denominaciones eurocéntricas situadas e instaladas en la Europa occidental o dentro del mencionado “Mundo occidental”, toda una creación, una invención de los llamados occidentales. Y aquí también estaríamos frente a otra discusión que incluye las dimensiones de las urbes, su estructura, la distribución y explotación de los recursos, sus alcances socio-políticos, etc. Algo que aquí no discutiremos considerando la extensión de este escrito aunque tengamos en cuenta esa aproximación explicativa acerca de las urbes y consideremos lo urbano –incluso lo suburbano- como dentro -o en proximidad- de las urbes.

Por otra parte, los arqueólogos que damos mucha importancia a la Historia de la ciencia en general, recordamos los extraordinarios aportes que desde el materialismo histórico realizara Vere Gordon Childe respecto de las *revoluciones culturales* ocurridas durante el pasado, como el caso del Neolítico cuando...

“La primera revolución que transformó la economía humana dio al hombre el control sobre su propio abastecimiento de alimentos” (Childe 1974:85).

En los *Orígenes de la civilización*, Childe (1974 [1936]) considera un conjunto de cambios culturales como la sedentarización, la domesticación de plantas y animales y el desarrollo de la cerámica, que impulsan esa etapa revolucionaria. Y también el urbanismo. Por eso Childe llamaba a ese estadio, en aquellos años de investigaciones, imaginaciones² y reflexiones, como la *Revolución urbana*. Y al respecto decía:

“Hacia el año 4000 a. C., la enorme comarca de tierras semi-áridas que bordea el Mediterráneo oriental y se extiende hasta la India, se encontraba poblada por un gran número de comunidades. Entre ellas, debemos imaginar que existía una diversidad de economías, adecuadas a la variedad de condiciones locales” (Childe 1974:173).

Sin embargo, desde aquel entonces, hubo muchas contribuciones arqueológicas a temas y problemas de la época y actuales. Por eso, el creativo, responsable y visionario Gordon Childe aclaraba:

“Tratándose de prehistoria, casi todos los enunciados tendrían que ir acompañados de la frase: ‘Con los testimonios de que disponemos hasta ahora, la probabilidad favorece la opinión de que’... En consecuencia pedimos al lector que añada esta reserva, o alguna otra semejante, a la mayoría de nuestros enunciados” (Childe 1974:7).

Gordon Childe hacía esa salvedad conociendo que el desarrollo científico general hace que los logros de cualquier época puedan ser superados por otros que vendrán. Desde entonces, los resultados alcanzados por los arqueólogos son extraordinarios y en muchos casos reveladores, contundentes. Muchas cosas han cambiado respecto del conocimiento de la historia de los humanos durante aquella época pero también muchas otras han permanecido como peldaños inevitables en el ascenso de la escalera del conocimiento arqueológico. Como los escalones que construyó Gordon Childe. Sin embargo y pese a todos los cambios que ocurrieron, valga la importancia que daba aquel prócer de la Arqueología a ese estadio urbano de la humanidad.

Desde el siglo XIX los arqueólogos tomaron como objeto de análisis los restos materiales que quedaban de los asentamientos neolíticos y las inmediatamente posteriores ocupaciones urbanas, sobre todo en el Cercano oriente. Es decir, comenzaron a realizar una Arqueología urbana. Pero el mundo originario americano también tenía ciudades habitadas por grupos nativos urbanos y entonces también era y es válido realizar una Arqueología urbana en sitios del Noroeste argentino o del Perú o mexicanos por mencionar algunos lugares más conocidos, aún cuando sepamos que en algunos de esos sitios no hubo un tipo de escritura tal como la concebimos, lo que la desplazaría al tema y los problemas fuera del ámbito de la llamada Arqueología histórica. Sin embargo, existían otros tipos de expresiones simbólicas para comunicar, como por ejemplo los quipus o las guardas y los dibujos de la cestería, la cerámica o los tejidos y las representaciones del arte rupestre.

En fin, los arqueólogos comenzaron a investigar los asentamientos urbanos ubicados en la actual Argentina sobre todo durante la segunda mitad del siglo XX. A veces en asentamientos humanos que luego quedaron totalmente abandonados, que no tuvieron continuidad en el tiempo, y que en su momento de vida fueron ocupaciones urbanas pero que actualmente son sitios que han quedado en medios rurales como los *tells* (Childe 1974: 55 y 178) o *tepe* -o *höyük* como Çatalhöyük- del Cercano Oriente (entre otros, Childe 1974; Molist 1996; Renfrew y Bahn 1998), o los pueblos pampeanos abandonados, como Mariano Miró (Landa *et al.* 2014) también llamados pueblos fantasma o Ghost Town -en inglés- (Lawrence y Davies 2010; Peyton 2012; Landa *et al.* 2014). Hubo otros casos casi opuestos, como las ocupaciones rurales que fueron fagocitadas por la expansión de ciudades como Buenos Aires, como las casas de los pueblos de Belgrano o Flores (Camino 2008, 2011) y que ahora son parte de la gran ciudad.



Figura 1. Casa Fernández Blanco, Avenida Hipólito Yrigoyen 1420 (CABA, Argentina). Vista superior general de las excavaciones. Se observan distintas estructuras de los siglos XIX y XX que se superponen. Foto Mariano Ramos 2001.

Desde hace unos treinta años Daniel Schávelzon y su equipo de investigación se transformaron en pioneros de la Arqueología urbana en Buenos Aires (Schávelzon, entre otros 1990, 1991, 1992, 2002), una ciudad fundada y refundada durante el siglo XVI que sí

tuvo continuidad en el tiempo y que, junto con otros núcleos urbanos con los que se fue uniendo, se fue desarrollando como una megalópolis.

Avanzada la década de 1980, Roberto Bárcena también se destacó con sus investigaciones –no sólo prehistóricas- en Mendoza urbana (por ejemplo, Bárcena y Schávelzon 1990). Actualmente un nutrido grupo de jóvenes investigadores entre los que se incluyen arqueólogos, historiadores, arquitectos, sociólogos, conservadores y otros especialistas confluyen en los estudios de sitios urbanos de varias áreas y ciudades de la Argentina como americanos. Esto constituye una oleada que se viene conformando desde hace pocas décadas. Anteriormente sobre estos lugares los historiadores, en algunos casos los arquitectos y algún otro especialista o aficionado investigaban. Desde hace un tiempo también los arqueólogos.

Los intentos para lograr nuevos conocimientos, incentivaron las transformaciones y contribuyeron para desestructurar los ámbitos de la ciencia decimonónica, tan separada en compartimentos estancos. Todo esto fue dando como resultado los estudios compartidos entre investigadores con distinta formación académica. Así los problemas y los objetivos de la investigación fueron compartidos por diferentes especialistas abriendo el campo de los estudios pluridisciplinarios desde hace ya unas tres décadas. Esto también alcanzó el ámbito de la Arqueología y, entre sus rubros, al de la Arqueología urbana.

Hago estos breves comentarios para reflexionar acerca de algunos temas de un ámbito del conocimiento del pasado de la humanidad, el que reconocemos como Arqueología y algunos de sus rótulos bajo los cuales organizamos nuestras investigaciones y procedimientos.

NOTAS

¹ Aquella expresión aparece durante 1856 en un anuario inglés (Ortiz García y Sánchez Gómez 1994: 564) y luego los nord-europeos tuvieron mucho que ver en su difusión. Pero también sabemos que la irrupción de la escritura no se dio en un solo lugar y un momento determinado sino en distintos momentos de lugares diferentes y con distintas modalidades. Luego intervino la difusión.

² Algo muy importante dentro del campo del conocimiento ya que permite formular hipótesis de varios tipos, realizar conjeturas y plantear expectativas.

AGRADECIMENTOS

Agradezco al Director de Urbana, Dr. Ulises Camino, y al Comité Editorial por la invitación que me hicieron para realizar este escrito.

BIBLIOGRAFÍA

Bárcena, R. J. y D. Schávelzon

1990. *El Cabildo de Mendoza. Arqueología e Historia para su recuperación*. Ediciones de la Municipalidad de Mendoza. Talleres Gráficos de Inca Editorial Cooperativa de Trabajo Ltda. Mendoza.

Camino, U.

2008. San José de Flores: parada obligada desde y hacia Buenos Aires. *Revista de Arqueología histórica argentina y latinoamericana* 2:155-163. Sociedad Argentina de Antropología. Buenos Aires.

2011. San José de Flores en un lugar en el mundo. *Comechingonia* 14 (1) (enero-junio). Versión On-line ISSN 1851-0027. Córdoba.

Childe, V. G.

1974. Los orígenes de la civilización. Fondo de Cultura Económica. Breviarios. México.

Landa, C., V. Pineau, E. Montanari y J. Doval

2014. Tafonomía de un pueblo: el sitio Mariano Miró de principios del siglo XX (Departamento de Chapaleufú, La Pampa, Argentina). Taphonomy of a village: the early 20th century site of Mariano Miró (Chapaleufú department, La Pampa, Argentina). *Intersecciones en Antropología* 15, Supl. 1: Versión On-line ISSN 1850-373X. Olavarría.

Lawrence, S. y P. Davies

2010. *An Archaeology of Australia since 1788*. Springer. New York.

Molist, M.

1996. El neolítico del IX y VIII milenio B. P. en el Levante Norte: aportaciones del yacimiento de TellHalula (Valle del Éufrates, Siria). En M. A. Querol y T. Chapa (eds.), *Homenaje al profesor M. Fernández Miranda*. Complutum 6-I: 63-74. Universidad Complutense de Madrid. Madrid.

Ortiz García, C. y L. Sánchez Gómez (eds.)

1994. *Diccionario histórico de la Antropología española*. Consejo Superior de Investigaciones Científicas. Departamento de Antropología de España y América. Madrid.

Peyton, P.

2012. *The Archeology of abandonment ghost town of the American west*. PhD Dissertation. University of Leicester. Leicester.

Ramos, M.

2003. El proceso de investigación en la denominada Arqueología Histórica. *Arqueología Histórica Argentina* 645-658. Corregidor. Buenos Aires.

Renfrew, C. y P. Bahn

1998. *Arqueología. Teorías, métodos y práctica (Archaeology. Theories, Methods and Practice)*. Traducción María Jesús Mosquera Rial. Akal. Madrid.

Rocchietti, A. M.

2003. Formaciones arqueológicas con documentación histórica asociada: la investigación social del registro arqueológico. *Arqueología Histórica Argentina*. 659-666. Corregidor. Buenos Aires.

Schávelzon, D.

1990. *Las ciudades mayas: historia de las teorías sobre su estructura urbana*. Editorial Rescate. Buenos Aires.

1991. *Arqueología histórica de Buenos Aires, la cultura material porteña de los siglos XVIII y XIX*. Editorial Corregidor. Buenos Aires.

1992. *La arqueología urbana en la Argentina*. Centro Editor de América Latina. Buenos Aires.

2002. *Arqueología histórica argentina*. Editorial Corregidor - Agencia Nacional de Promoción Científica Tecnológica. Buenos Aires.

EL AUTOR

Mariano Sergio Ramos

Doctor de la Facultad de Filosofía y Letras de la Universidad de Buenos Aires, con Máster en Epistemología e Historia de la Ciencia de la Universidad de Tres de Febrero. Además, es Docente e Investigador de Universidad Nacional de Luján (UNLu) en donde trabaja desde 1988 y, actualmente, es Profesor Asociado Ordinario. También fue Profesor de la Facultad de Humanidades y Artes de Universidad Nacional de Rosario (UNR) en Seminarios de Grado y Postgrado, lo mismo que en la Universidad Nacional de Luján; la Universidad San Jerónimo de La Habana, Cuba, la Pontificia Universidade Católica de Rio Grande do Sul, Brasil y la Universidad Complutense de Madrid (UCM), España.

Es director de varios proyectos de Investigación en UNLu y la CIC. También Director del Programa de Arqueología Histórica y Estudios Pluridisciplinarios (ProArHEP), Departamento de Ciencias Sociales, Universidad Nacional de Luján. Es Miembro del CONICET en donde participa de proyectos con PID y PICT; también de UBACyT como Investigador Formado y miembro del Grupo Responsable. Actualmente dirige a cuatro doctorandos y un maestrando y fue jurado de tesis doctorales en diversas universidades.

Sus trabajos se enfocan sobre temas de Arqueología Histórica, Arqueología y Género, teoría y Epistemología y estudios en tecnología lítica y vítrea. Cuenta con más de 130 publicaciones (que incluyen prólogos de libros, capítulos de libro, más de 50 artículos en revistas y pósters), en revistas nacionales e internacionales. Asimismo 28 libros como

Compilador, Editor o autor. Forma parte de Comités Académicos y Editoriales de Revistas especializadas y tiene funciones de Dirección en 3 de ellas: Cuadernos de Antropología, Signos en el Tiempo y Rastros en la Tierra y Atek-Na Serie Libros digital. También se desempeñó en 91 campañas arqueológicas en Argentina, España y Francia, la mayoría (72) como Director.