

VI Congreso Chileno de Antropología. Colegio de Antropólogos de Chile A. G, Valdivia, 2007.

## **«Y Verás como Quieren en Iquique, a los Niños cuando son Forasteros...».**

Karla Campos Manlla.

Cita:

Karla Campos Manlla (2007). *«Y Verás como Quieren en Iquique, a los Niños cuando son Forasteros...»*. VI Congreso Chileno de Antropología. Colegio de Antropólogos de Chile A. G, Valdivia.

Dirección estable: <https://www.aacademica.org/vi.congreso.chileno.de.antropologia/137>

ARK: <https://n2t.net/ark:/13683/eCzH/qeu>

*Acta Académica es un proyecto académico sin fines de lucro enmarcado en la iniciativa de acceso abierto. Acta Académica fue creado para facilitar a investigadores de todo el mundo el compartir su producción académica. Para crear un perfil gratuitamente o acceder a otros trabajos visite: <https://www.aacademica.org>.*

# «Y Verás como Quieren en Iquique, a los Niños cuando son Forasteros...»

«And you will see like they want in Iquique, to the children when they are strange»

Karla Campos Manlla\*

## Resumen

Este artículo da cuenta de la discriminación que sufren niños inmigrantes, peruanos y bolivianos, en las escuelas públicas de la ciudad de Iquique.

Discriminación que surge, a partir de la estereotipación de la población peruana y boliviana que alberga en la ciudad, producto de los prejuicios que emergen en la conciencia colectiva de la población iquiqueña, prejuicios que repercuten en estos niños inmigrantes, a través de diversos tipos de discriminación, evidenciada principalmente por sus propios compañeros de escuela, compañeros, que suelen dirigirse a ellos, con una connotación peyorativa, producto del etnocentrismo, que caracteriza a la población iquiqueña, lo que conlleva al no reconocimiento del otro, como ser social y parte integral de la estructura social.

## Abstract

This article gives bill of the discrimination that immigrant children suffer, Peruvians and Bolivian, in the public schools of the city of Iquique.

Discrimination that arises, starting from the Peruvian and Bolivian population's estereotipación that harbors in the city, product of the prejudices that emerge in the collective conscience of the population iquiqueña, prejudices that rebound in these immigrant children, through diverse discrimination types, evidenced mainly by their own school partners, partners that usually go to them, with a pejorative connotation, product of the ethnocentrism that characterizes to the population iquiqueña, what bears to the non recognition of the other one as being social and integral part of the social structure.

A través de las siguientes tablas y gráficos, podremos visualizar el porcentaje, la procedencia y la situación de los inmigrantes latinoamericanos que estudian en las escuelas públicas de la ciudad de Iquique, durante el año 2007.

Es posible observar a través de la tabla N° 1, que de un total de 12 escuelas municipalizadas en la ciudad de Iquique, existen 345 niños inmigrantes Latinoamericanos, que estudian en estas escuelas, siendo la escuela

Tabla N° 1  
Distribución de Inmigrantes Latinoamericanos en las Escuelas Municipalizadas de Iquique año 2007.

### Escuela Municipales

		Frecuencia	Porcentaje	Porcentaje válido	Porcentaje acumulado
Válidos	Chipana	17	4,9	4,9	4,9
	Manuel Castro Ramos	18	5,2	5,2	10,1
	Rep. Italia	22	6,4	6,4	16,5
	España	10	2,9	2,9	19,4
	Thilda Portillo	16	4,6	4,6	24,1
	Javiera Carrera	23	6,7	6,7	30,7
	Rep. Croacia	78	22,6	22,6	53,3
	Plácido Villaroel	34	9,9	9,9	63,2
	Centenario	26	7,5	7,5	70,7
	Alte.Patricio Lynch	42	12,2	12,2	82,9
	Gabriela Mistral	30	8,7	8,7	91,6
	Paula Jara Quemada	29	8,4	8,4	100,0
	Total	345	100,0	100,0	

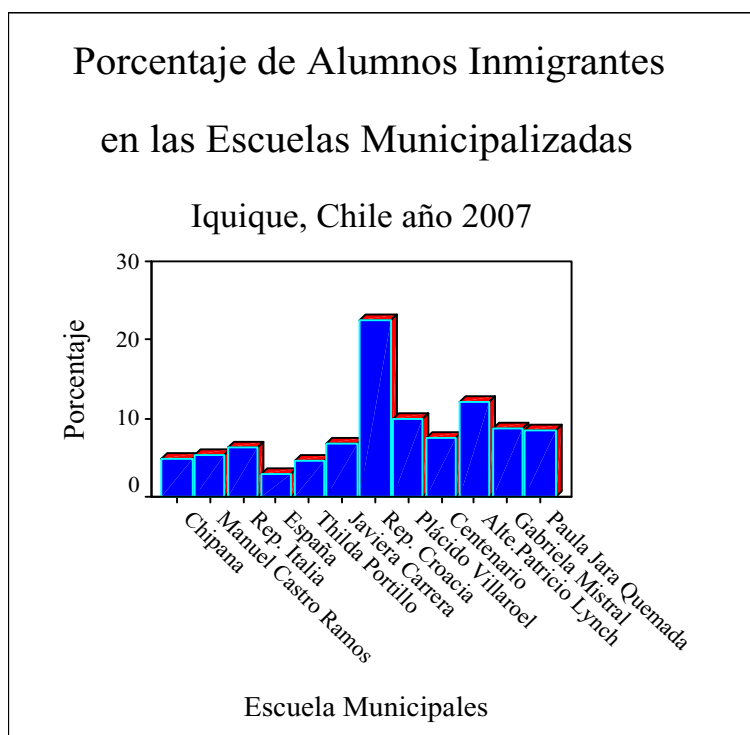
Fuente: Tabla elaborada en base a datos recopilados y analizados en Programa Estadístico SPSS, por Karla Campos M. en las escuelas municipalizadas de Iquique 2007.

\* Universidad Arturo Prat. Iquique

República de Croacia quien alberga la mayor población de inmigrantes, con un total de 78, lo que respondería a la ubicación territorial de la escuela, pues esta se ubica en un sector en el que residen un alto porcentaje de inmigrantes, debido a que es un territorio, que en sus inicios se conformo a través de tomas y asentamientos, es un sector popular, que sería afectado naturalmente por estereotipos, productos de la aporofobia que padece el resto de la población que siente temor y recelo hacia los inmigrantes pobres.

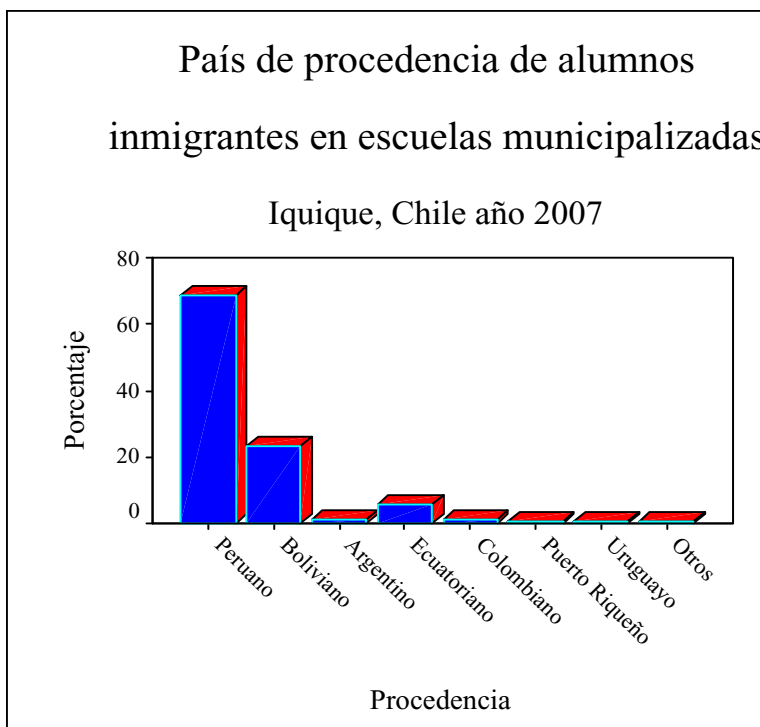
A través del gráfico N° 2, es posible observar que, la mayor parte de niños inmigrantes que estudian en las escuelas públicas de la ciudad de Iquique, son de nacionalidad peruana, Boliviana y ecuatoriana, debido a que Iquique, es una ciudad ubicada muy cerca de la frontera entre Chile y Perú y Bolivia, además de ser una ciudad que ofrece a los ojos de los inmigrantes, oportunidades de trabajo, es decir Iquique se presenta como un espacio geográfico en el que es posible alcanzar la movilidad social.

Gráfico N°1  
Distribución de Inmigrantes Latinoamericanos en las Escuelas Municipalizadas de Iquique Año 2007.



Fuente: Gráfico elaborado en base a datos recopilados y analizados en Programa Estadístico SPSS, por Karla Campos M. en las escuelas municipalizadas de Iquique 2007.

Grafico Nº 2  
Distribución de Inmigrantes Latinoamericanos en las Escuelas Públicas de la Ciudad de Iquique, según País de Origen, año 2007.



Fuente: Tabla elaborada en base a datos recopilados y analizados en Programa Estadístico SPSS, por Karla Campos M. en las escuelas municipalizadas de Iquique 2007.

## **Desarrollo**

A partir de los antecedentes históricos de la ciudad de Iquique, nos es posible identificar que los movimientos migratorios, mas bien dicho los inmigrantes han estado presente desde la conformación de la ciudad, en este sentido Iquique, se presenta como una ciudad en la que convergen diversas culturas, debido a que ofrece oportunidades, especialmente de trabajo, lo que da vida a la existencia de variadas colonias extranjeras y distintos tipos de inmigrantes, que se instalan en la ciudad, buscando mejores condiciones y oportunidades de vida.

Por un lado están los inmigrantes asiáticos y europeos, los que en su mayoría pueden satisfacer sus necesidades económicas, y que si un día se sienten insatisfechos con su situación, pueden regresar sin mayores inconvenientes a su lugar de origen. Por otro lado están los inmigrantes latinoamericanos que viven otra realidad, pues ellos mayormente han llegado huyendo del

hambre, tratando de superar una situación de complejidad, por lo que difícilmente regresaran a su país de origen.

La situación de estos últimos es precaria, encuentran dificultades para conseguir trabajo y si lo consiguen es de orden inferior, situándose en los niveles más bajos de la sociedad. Mientras los primeros son aceptados sin dificultad en la sociedad que les acoge, los segundos son vistos con el recelo y la desconfianza que despiertan los sectores sociales más pobres agregando además, la desconfianza al extranjero, producto de la xenofobia y el etnocentrismo que caracterizan a gran parte de la población Iquiqueña, producto de la construcción de una identidad, como señala Jorge Larraín, construida a partir de la relación entre el espíritu guerrero y el Estado, a partir de las guerras de la independencia, luego con las sucesivas guerras victoriosas del siglo XIX, se ha ido construyendo un sentimiento y una conciencia nacionalista, a esto se suma que Iquique se presenta como escenario de gran parte de los conflic-

tos bélicos, en los que el enemigo lo conformaban quienes hoy resultan ser nuestra mayor población de inmigrantes peruanos y bolivianos.

Hoy con la globalización del mundo moderno se transforma de manera constante el escenario dentro del cual se desarrollan los movimientos migratorios, puesto que la globalización trae consigo no sólo la apertura del mercado, el traspaso de información de manera inmediata, el intercambio constante de capitales, sino también de personas, pues el fenómeno migratorio se atribuye principalmente a causas de tipo económico y político, como resultado del sistema de desarrollo capitalista y de la división internacional del trabajo a nivel planetario, que genera una polarización de los niveles de desarrollo alcanzados por las economías mundiales, pues aquellas economías dedicadas a la producción de materia prima o que poseen un recurso laboral muy devaluado, generan niveles de desarrollo por debajo de los niveles alcanzados por las economías tecnificadas, provocando que los trabajadores que se ubican dentro de las economías dedicadas a la producción de materias primas, (economías en las que existe una fuerte demanda de trabajos que requieren poca calificación) sientan la inquietud de emigrar a zonas donde ese mismo trabajo posee un valor más elevado, como es el caso de las mujeres que trabajan como nanas en la ciudad de Iquique, ellas generalmente poseen algún tipo de calificación técnica o superior, pero por las escasas oportunidades de surgir que encuentran en su país, se ven en la necesidad de emigrar y trabajar como nanas, pues desarrollando esta labor alcanzan un salario más alto que el que podrían alcanzar en su país de origen.

Esta realidad no está exenta de problemas, siendo el más importante, por su alcance y consecuencias; el fenómeno social denominado **discriminación**, que parte con la acción de discriminar, que según la Real Academia Española, es distinguir, diferenciar y también separar. Se hacen discriminaciones cuando se hacen distinciones, exclusiones, restricciones o preferencias con el fin de menoscabar o anular los derechos fundamentales de las personas, como resultado de un proceso que surge y se desarrolla entre el pensar y el sentir, disminuyendo a un grupo de personas en su dignidad humana ayudando a crear o a justificar abusos contra esas personas, se piensa que la discriminación tiene su origen en tres elementos importantes: el **etnocentrismo**, la **xenofobia** y los **prejuicios**, todo esto conjuga dentro de la esfera social, los sentimientos y actitudes de hostilidad racial hacia el otro, que

son visibles en la reproducción del discurso hacia el otro, en este caso al extranjero latinoamericano, considerados como inferiores, a partir de la propia cultura (chilena).

**El etnocentrismo**, según Everardo Rocha (1984), es una visión del mundo en la cual uno toma su grupo como el centro de todo y a partir de esta visión todos los demás grupos son evaluados, «*grupo al centro*», «*los demás al margen*». Produciéndose una distancia inconciliable entre nosotros o ellos, el etnocentrismo descalifica a los demás grupos, «*el nosotros*» son los mejores, mientras que los otros son los peores, los inferiores. En el etnocentrismo, la diferencia no hace que «*el nosotros*», crezca, la diferencia no es una riqueza, sino algo que da miedo por lo que produce rechazo y apatía.

**La xenofobia**, definida como el rechazo al extranjero, o al los inmigrantes pobres.

**Los prejuicios**, definidos como una opinión o apreciación, que se hace antes de cualquier información o conocimiento más profundo, siendo juicios anticipados, que no cuentan con un proceso reflexivo, convirtiéndose en opiniones livianas y arbitrarias, que repetidas innumeradas veces figuran como verdades incuestionables.

A estos tres elementos se suman el **racismo**, entendido como la discriminación a los grupos no blancos y de raíces culturales no europeas, especialmente negros e indios, y la **aporofobia**, que indica el sentimiento de rechazo o temor al pobre, al desamparado, al que carece de salidas, de medios o de recursos, de esta forma como señala Adela Cortina, «*No estamos marginando al inmigrante si es rico, al que marginamos es al que es pobre*», se manifiesta una repugnancia al pobre.

Entendiendo a la cultura extranjera, como culturas inferiores, social y económicamente, invasoras y oportunistas, siempre tomando como punto de comparación, la cultura propia, la cual es considerada por sus miembros como única, válida y correcta.

En general, existe una connotación peyorativa hacia los inmigrantes peruanos y bolivianos, pues existe además la noción de que los inmigrantes deben asimilarse lo más posible a la cultura dominante.

Las formas de discriminación son diversas y se dan a través del lenguaje empleado a diario por los actores sociales, pertenecientes a la sociedad receptora, en el discurso existente en la conciencia colectiva, producto de la estereotipación y los prejuicios, que existen frente a los inmigrantes peruanos y bolivianos en la ciudad,

o a través de la estigmatización que se ha hecho evidente a través de los medios de comunicación.

Suele asociarse el concepto de ilegalidad al concepto de delincuencia, y el concepto de ilegalidad, se asocia directamente a la inmigración principalmente de peruanos y bolivianos, y efectivamente la asociación de los conceptos peruano e ilegal, se constituyen como parte de un discurso en el que participan medios de comunicación autoridades y personas diversas, la utilización constante de ambos conceptos en una misma frase, termina por introducir la idea de que la inmigración peruana está asociada a una situación de ilegalidad.

Dejando de manifiesto que se confunde la noción de irregularidad administrativa con la de legalidad, que se vincula más a la noción de delincuencia.

Se otorga al inmigrante una condición de ilegalidad que envuelve a toda su persona, es como si todo su cuerpo y toda su identidad fueran ilegales, con lo que carecería del derecho de estar en ese lugar, la irregularidad da cuenta de una situación administrativa que en ningún caso determina su condición de ser, (Stefoni, 2002:102).

Otro elemento que tiende a vincularse con la inmigración peruana y boliviana es la condición de pobreza y marginalidad, asegurando que estas son las principales causas de los peruanos y bolivianos para salir de su país de origen, y que una vez instalados en este lugar lo siguen siendo.

Sin embargo existen en la ciudad residentes peruanos y bolivianos que a través de la iniciativa propia y el emprendimiento, han surgido en esta ciudad instalando sus propios negocios y ofreciendo al mismo tiempo trabajo a chilenos, como el caso del señor Douglas, residente peruano desde hace ya algunos años, quien ha instalado en la ciudad de Iquique un centro comercial, un restaurante llamado «Sabor a Perú», junto a su familia. Si bien es cierto que entre las principales razones que impulsan a emigrar está «la mejora de la calidad de vida», no quiere decir en ningún caso que todos los peruanos lleguen al país y a la ciudad de Iquique en condiciones de precariedad.

Ante esto surge la estigmatización laboral respecto a, que ellos, los otros nos vienen a quitar los puestos de trabajo.

Existe en la actualidad una feminización de las inmigraciones, es decir están inmigrando más mujeres a la ciudad de Iquique que Hombres, mujeres que generalmente suelen emplearse como nanas, o asesoras de hogar, es fácil encontrar peruanas y bolivianas trabajando de nanas en la ciudad, pues las chilenas las pre-

fieren por ser dicen ellas, más humildes, más trabajadoras, menos rezongonas y mas baratas.

Si bien es cierto existe un alto porcentaje de nanas peruanas y bolivianas trabajando, estas no han venido a quitar espacios de trabajo a las mujeres chilenas, sino más bien han venido a ocupar los puestos de trabajo que las chilenas no quieren ocupar.

La discriminación hacia los grupos minoritarios, al ser fruto de la cosmovisión del grupo hegemónico, ha sido naturalizada mediante la resignación y aceptación de este fenómeno, en todas sus expresiones, como también, en los diversos ámbitos de la sociedad y sus instituciones, haciendo que ésta forme parte de una normalidad tácitamente aceptada.

Así, se presentan barreras que dificultan la plena integración de los inmigrantes, especialmente de aquellos que tienen mayores carencias y necesidades, lo que hace de la inmigración una cuestión social de importancia.

Los inmigrantes ya sea europeos, asiáticos y latinoamericanos no llegan solos o de forma individual a la ciudad, muchos de ellos llegan en compañía de sus familias, constituida, por su pareja e hijos. En el caso de las mujeres latinoamericanas muchas llegan solas en un comienzo mientras reúnen las condiciones adecuadas, trabajo, casa comida y escuela, para albergar a sus hijos en el nuevo lugar de destino.

En el caso de los inmigrantes asiáticos y europeos, por las condiciones sociales y económicas con las que cuentan, tienen la facilidad de instalar a sus hijos en colegios particulares, ubicados en el sector sur de la ciudad, colegios en los que se emplean políticas de integración social hacia los niños inmigrantes, como en el caso del colegio Lirima, conocido como un colegio integral, que acoge a un alto número de niños inmigrantes de procedencia europea y asiática. Mientras que a los inmigrantes latinoamericanos precisamente por no contar con los recursos adecuados, se les presenta como única opción, la posibilidad de insertar a sus hijos en las escuelas públicas de la ciudad, dentro de un sistema escolar que carece de un plan eficaz que apele a la plena integración de los inmigrantes, haciendo a los niños inmigrantes susceptibles a incorporarse al sistema escolar de la sociedad a la que han llegado.

Iquique como ciudad receptora debiera ser la primera interesada, en plantear y proyectar un plan educativo que contemple la plena integración de los niños inmigrantes, no sólo en los colegios particulares sino también en las escuelas públicas de la ciudad, pues muchos de estos inmigrantes serán ciudadanos con

derechos y obligaciones dentro de esta sociedad, pues como señala Miguel Siguan la suerte de la emigración como fenómeno social se juega con la generación siguiente.

Para el caso de los hijos de inmigrantes, el comienzo de su vida se genera en el nuevo país en la situación de inmigrantes teniendo un acceso directo a las formas de vida tanto del grupo inmigrado como de la sociedad en la que se han instalado.

En términos colectivos se puede decir que el futuro de la inmigración se juega en esta segunda generación. Futuro que quedará sellado con una tercera generación, bien en el sentido de la plena integración, bien en el de minoría tolerada o en el de minoría marginada y en conflicto. Y dado el papel de la escuela en el proceso de socialización y de descubrimiento de la propia personalidad, puede afirmarse que la escuela juega un papel decisivo en la configuración de este destino. (Siguan, 1998:12)

En el mundo social hay instituciones que forman al individuo en el oficio de hombre y mujer, entre ellas la escuela y la familia tienen un rol privilegiado, la variable educativa, el capital cultural, son un principio de diferenciación casi tan poderoso, como el capital económico, este mediante una herencia cultural va estableciendo una capacidad de decisión y poder, pero a diferencia del capital económico este puede adquirirse en las escuelas y en las instituciones de educación superior.

La escuela como institución educadora, en un afán de proporcionar equidad, desconoce el carácter plurinacional, pluriétnico, plurirreligioso y multinacional en clase, género y geografía, que conforman nuestra sociedad, producto de una interiorización de los principios de la cultura dominante, de sus categorías de percepción y apreciación de la realidad, mediante un modelo históricamente imperante, con visión etnocéntrica, proveniente de la propia cultura, que homogeniza e irrespeta las particularidades de los grupos provenientes de diferentes culturas, dando origen a ideologías y conductas discriminatorias hacia otros grupos culturales, generándose etnocentrismo, dentro de la sociedad y dentro del aula, etnocentrismo, que se reproduce a través del discurso ordinario de los mismos compañeros.

A partir de esto la discriminación surge como un fenómeno social, que alcanza a toda institución de enseñanza y aprendizaje. De este modo los niños y jóvenes provenientes de estos grupos inmigrantes peruanos y

bolivianos, al incorporarse al sistema formal de educación de Chile, pasan a ser blanco de instancias de discriminación, materializándose a través de bromas, sobrenombres o agresiones físicas, o violencia de carácter simbólico, un ejemplo real de esto, se puede ilustrar a través de la siguiente situación: algo tan simple como llamar a un niño de procedencia boliviana, en medio de una riña escolar «*Boliviano*», se traduzca en un insulto, pues tiene una connotación de inferioridad, a tal punto de no querer ser llamado nuevamente «*Boliviano*», por sus compañeros chilenos, quienes por el simple hecho de ser peruanos o bolivianos, los creen mas pobres, mas tontos e inferiores, etc.

El desprecio cultural que se produce a causa de la discriminación se constituye para muchos de estos niños y jóvenes, en un proceso de empobrecimiento cognitivo, cultural y simbólico, de su cultura y de su lengua materna, «situación que da lugar a niños y jóvenes que se identifiquen más con la cultura dominante ajena que con la propia, generando incluso intolerancia al interior de estos grupos (Magendzo, 2000:53).

Este desprecio cultural, traspasa incluso lo que se constituye como propia identidad, en el proceso de integración que estos niños viven día a día, al formar parte de una escuela determinada en un país que no es el propio.

La realidad se plantea a partir de la diferencia cultural, muchas de las limitaciones que presentan los alumnos inmigrados, pueden repercutir y tener como consecuencia incluso el fracaso escolar, pues estas limitaciones, no son sino la expresión de las diferencias culturales respecto a la cultura propia de la escuela en la que se integran y de la sociedad que la organiza, muchas veces el fracaso escolar que presentan estos niños se produce como resultado del conflicto originado por la distinta mentalidad y por el rechazo de la escuela, maestros, compañeros y familias de los compañeros, a admitir la validez de los comportamientos culturalmente distintos, presentando así el problema de la integración de los inmigrantes en la escuela, sumando a esto la discriminación étnica ejercida por la cultura dominante, por lo que la escuela, se ha vuelto un escenario de luchas más o menos veladas de este fenómeno interculturalista.

En este sentido cabe indagar respecto a la existencia de una política de integración, respecto al destino que se desea a futuro, para estos inmigrantes, pues existen distintas tradiciones nacionales y visiones de nuestra identidad, que modelan y regulan las miradas que



aspiran a la integración de esta población de inmigrantes peruanos y bolivianos.

Los datos recopilados muestran que no es menor el número de niños inmigrantes provenientes de Perú y Bolivia, que estudian en las escuelas municipalizadas de Iquique, existe en las escuelas un alto número de estudiantes extranjeros, que en su gran mayoría son peruanos y bolivianos. Con lo que se comprueba que la concentración de los hijos de inmigrantes en las escuelas está en relación con su procedencia y con su nivel social.

De esta forma en la actualidad uno de los más grandes desafíos que se presenta para el sistema escolar, es el pluralismo cultural, puesto que globalizándose el planeta la diversidad aflora por doquier, culturas que por largo tiempo permanecieron distantes, se hacen presente, están aquí, dentro de este proceso aflora el rechazo y la intolerancia hacia otros pueblos, grupos, culturas y religiones. En este sentido la interculturalidad educativa se presenta como una tarea pendiente, que apela a la acogida pedagógica, pues si la educación, no se hace cargo de combatir los exclusivismos y los hegemonismos culturales, de favorecer la expresión de la diversidad, y de lograr la capacidad de convivir y de comprender al otro ¿Quién entonces?

## ***Conclusión final***

Es necesario Avanzar en materia de Integración Social, pues si estamos dispuestos a trabajar y reestructurar las políticas públicas, frente al modelo económico imperante en la actualidad, es necesario no sólo abrir las fronteras para la libre circulación de capitales, sino también de personas, abarcando no sólo el momento de la llegada de los inmigrantes, sino también, el proceso en que se instalan en nuestros territorios, es responsabilidad de todos velar porque así sea, al fin y al cabo todos como actores sociales somos parte de un proceso de integración y no puede resultar ajeno a nosotros lo que pase con el otro, mas cuando se trata de niños, que se ven enfrentados a un proceso de integración que escapa a su propia voluntad, pues son sus padres quienes han decidido marchar e instalarse en un nuevo lugar.

La discriminación que reproducen los niños chilenos, hacia los niños extranjeros «peruanos y bolivianos», está tan inserta dentro de su conciencia que pasa de un acto consciente a un acto inconsciente, pues es algo tan arraigado que el no reconocimiento del otro como

un ser individual, que tiene su propia cultura, cultura tan valuable y valorable como la nuestra, es parte de nuestras prácticas sociales, prácticas que se reproducen y traspasan la esfera de lo público y lo privado.

A partir de esto la educación debiera plantearse con el fin de compensar los límites y las diferentes razones que impiden alcanzar la integración a los inmigrantes a través de la escuela, es decir debiera plantearse una educación pluricultural, en una sociedad pluricultural, como la que podemos vivenciar a diario en la ciudad de Iquique, que desde sus inicios se presenta con una diversidad de culturas. Desde la antropología es posible plantear que las dificultades que encuentran los niños inmigrantes durante el proceso de integración no obedece sólo a aspectos de orden económico sino mas bien de orden cultural, pues el actual modelo educacional se basa en la cultura del grupo mayoritario, produciéndose un proceso de asimilación cultural, mas que de integración cultural.

La educación pluricultural se propone en sentido estricto, que aunque siga existiendo una cultura y un grupo mayoritario, pueden existir e interrelacionarse diversas culturas manteniendo la identidad cultural de cada cultura, basados en el respeto, la tolerancia, pero sobre todo en el reconocimiento del otro como un ser único y social sin distinción alguna.

Sólo a través del pensar, sentir y actuar reflexivamente, abstrayéndonos de juicios de valor, es que estas personas podrán alcanzar la movilidad social.

## ***Bibliografía***

- ARRIAZA, Patricio, «Historia Local de Alto Hospicio». Documento de trabajo. Iquique 2005. 67 páginas.
- BATALLAN Graciela, VARAS Rene, Regalones, Maldadosos, Hiperkinéticos: Categorías sociales en busca de sentido. La educación de los niños y niñas de cuatro años que viven en la pobreza urbana. Santiago de Chile, LOM Ediciones, junio 2002.
- CORTINA, Adela. Aporofobia, en El País, 07 de marzo de 2000.
- LARRAIN, Jorge, «Modernidad, Razón e Identidad en América Latina», Santiago, Editorial Andrés Bello, 1996.
- MAGENDZO, Abraham. / Donoso Patricio, «Cuando a uno lo molestan...». Un acercamiento a la discriminación en la Escuela, LOM Ediciones, Santiago de Chile, noviembre 2000.
- MARTINEZ, Javier, PALACIOS, Margarita, Informe sobre la decencia. «la diferenciación estamental de la pobreza y los subsidios públicos. Santiago de Chile Editorial Interamericana, 1996.



NORAMBUENA, Carmen, Migraciones limítrofes. Chile 1865–1960 EN: ASDRUBAL, Hernan, Historia de las migraciones limítrofes en el Cono sur de América. Argentina, Bolivia, Brasil, Chile, Paraguay y Uruguay (2002), Vol. II, Instituto Panamericano de Geografía e Historia.

ROCHA, Everardo, ¿O que é etnocentrismo?, Rio de Janeiro: Editora Brasiliense, 1984.

STEFONI, Carolina, «Inmigración peruana en Chile». Una oportunidad a la integración, Editorial Universitaria S.A. FLACSO Chile, Septiembre 2003.

SIGUAN Miguel, «La escuela y los inmigrantes». Ediciones Paídos, Barcelona, 1ª edición 1998.

ULRICH, Beck, «La Sociedad del Riesgo», Hacia una nueva modernidad. Editorial Paidós, 1998.  
www.google.cl

## PARTE V: MITOS

# *Alcances del Mito en el Mundo Contemporáneo*

Esteban E. Aguayo S.\*

### *Resumen*

El presente escrito aborda el concepto de mito como dimensión de realidad e integración individual y colectiva, y como posibilidad de análisis para comprender fenómenos y procesos culturales aun en el contexto del mundo contemporáneo. Para ello se entiende al mito como matriz simbólica que anida a partir de múltiples capas de aprehensión, expresado formalmente como relato fundador de sentido, el cual no es privativo de sociedades frías ni de culturas dictaminadas como ajenas o perimetrales a la modernidad. Finalmente, se explora un modelo para el entendimiento de las creencias en el mundo contemporáneo, donde el Mito juega un rol central junto a representaciones sociales e imaginarios socio-culturales.

**Palabras Claves:** Mito, narrativas de sentido, mundo contemporáneo, representación social, imaginarios.

### *Abstract*

The present work talk about de concept of myth as a dimension of the reality, and individual, and collective integration; and like a analysis possibility to comprehend cultural processes and phenomena even in the context of the contemporaneous world. To achieve this goals, we understand the myth like a symbolic matrix that nest from the many capes of apprehension, formally expressed as the tale that fund the sense, this is not privative of the cold societies neither of cultures has been said like foreign or perimetral to modernity. Finally, we explore a model to comprehend the understanding of the beliefs in the contemporaneous world, where the

Myth plays a central role together with the social representations and socio-cultural imageries.

**Keywords:** Myth, sense narratives, contemporaneous world, social representation, imageries.

### *Introducción*

Puede decirse que un mito comprende «el relato de hechos primigenios, paradigmáticos y atemporales, en cuya recreación el ser humano reafirma su propia condición esencial» (López y Aguayo, 2003: 8). Estos relatos paradigmáticos se sostienen a través del tiempo, en una permanente dinámica de continuidad y cambio, a través de las distintas posibilidades que la cultura otorga para su sustento. Los mitos no necesariamente deben aludir directamente a grandes narraciones cosmogónicas; efectivamente, las tradiciones orales pueden establecer caracteres míticos y, por ende, fundacionales, para el relato de distintas circunstancias históricas cuya importancia es más bien acotada -o específica- en el seno de un grupo humano.

En general se trata de relatos que fundan un sentido en sí mismos y que no buscan convencer en términos dialécticos, sino establecer una dimensión de realidad y seguridad ontológica para el ser humano. De esta manera, puede afirmarse que «propiamente, el mito no busca ni ofrece explicaciones, sino razones para vivir» (Moreno, 1993: 19); en definitiva, un mito «exige que se le reconozca» (Frankfort y Frankfort, 1967: 18). En efecto, a partir de un mito activo se despliegan coordina-

\* Arqueólogo (U. de Chile). Universidad Nacional Andrés Bello, Santiago. eaguayos@uc.cl