

VIII Congreso Chileno de Antropología. Colegio de Antropólogos de Chile A. G, Arica, 2013.

# **Pensar desde dentro la crisis ambiental: el caso del Alto Choapa.**

Wladimir Riquelme Maulén.

Cita:

Wladimir Riquelme Maulén (2013). *Pensar desde dentro la crisis ambiental: el caso del Alto Choapa*. VIII Congreso Chileno de Antropología. Colegio de Antropólogos de Chile A. G, Arica.

Dirección estable: <https://www.aacademica.org/viii.congreso.chileno.de.antropologia/13>

ARK: <https://n2t.net/ark:/13683/exxd/2xu>

*Acta Académica es un proyecto académico sin fines de lucro enmarcado en la iniciativa de acceso abierto. Acta Académica fue creado para facilitar a investigadores de todo el mundo el compartir su producción académica. Para crear un perfil gratuitamente o acceder a otros trabajos visite: <https://www.aacademica.org>.*

## Pensar desde dentro la crisis ambiental: el caso del Alto Choapa

*Thinking from within the environmental crisis: the case of Alto Choapa*

Wladimir Riquelme Maulén<sup>52</sup>

**Resumen:** La ponencia presenta los resultados preliminares de un estudio exploratorio sobre la percepción de la población local del Alto Choapa frente a la crisis ambiental de la última década. La capitalización de la vida en las localidades rurales de Chillepín y Cuncumén ha significado percibir el ambiente desde un punto de vista lucrativo, entregando un carácter utilitario y racional a la naturaleza. La explotación de recursos naturales por la gran minería desde hace diez años, ha dado paso a una crisis ambiental, a partir de los cuantiosos cambios realizados en el medio. Esto provoca un giro en la percepción ambiental de sus habitantes, cuyas perspectivas y estrategias de salida a la crisis ambiental corrompen las fronteras entre naturaleza y cultura en un ensamblaje de prácticas entre seres no humanos y humanos que van dando vida al paisaje del Alto Choapa. Esta ponencia es una invitación a pensar la crisis ambiental desde los procesos constitutivos de un paisaje, en torno a una relación recíproca y ensamblada entre seres no humanos y humanos del medio, como un mecanismo local para la salida de las crisis ambientales del mundo contemporáneo.

**Palabras claves:** Crisis ambiental, Paisaje y Alto Choapa.

**Abstract:** The paper presents the results preliminaries of an exploratory study on the perception of the local population of the Alto Choapa against the environmental crisis of the last decade. Capitalization of life in rural locations Chillepín and Cuncumén has meant perceive the environment from a lucrative view, delivering a utilitarian nature and rational character. The exploitation of natural resources by the mining industry for ten years, has given way to an environmental crisis, from the substantial changes made in the middle. This causes a shift in the environmental perception of its inhabitants, whose perspectives and exit strategies to the environmental crisis corrupts boundaries between nature and culture in an assembly practices between non-human and human beings that are giving life to the landscape of the Alto Choapa. This paper is an invitation to think about the environmental crisis from the constituent processes of a landscape around a reciprocal and assembled relationship between non-human and human beings in the environment, such as a local mechanism for the exit of the environmental crises of the contemporary world.

**Key words:** Environmental Crisis, Landscape and Alto Choapa.

La presente ponencia se focaliza en la respuesta simbólico-ritual frente a la crisis ambiental en un contexto de abundancia económica. Está elaborada a partir de trabajo etnográfico realizado en las localidades de Chillepín y Cuncumén del Valle del Choapa, al sur de la IV región (en adelante referido como "Alto Choapa") durante el año 2013.

La historia ambiental del Alto Choapa se ha visto trastocada por dos momentos que configuran su actualidad: reforma agraria y la minería. La reforma agraria distribuyó las tierras de los grandes fundos de Chillepín y Cuncumén, y la presencia de Minera Los Pelambres (MLP), que desde un punto de vista geográfico, económico y ambiental, ha transformado la vida local en forma radical en la última década. La extracción del mineral en la parte alta de los Andes ha cambiado los cursos, fuentes y calidad de agua, y con ello han modificado los componentes abióticos<sup>53</sup> del territorio, lo que afecta a diversas especies vivas de la zona, entre otros efectos en el paisaje del Alto Choapa. Este es antecedente directo de la crisis ambiental del territorio en cuestión.

---

<sup>52</sup> Antropólogo por la Universidad Alberto Hurtado (para el congreso era estudiante de tercer año). wladiriquelme@gmail.com

<sup>53</sup> Agua, suelo, clima, luz, PH, humedad, aire, nutrientes, entre otros.

Los quince años de MLP han traído prosperidad económica a los habitantes del Alto Choapa, sobre quienes han aumentado sus ingresos monetarios. Estos incrementos, no obstante, han provocado un desarraigo con la herencia cultural campesina, reflejada en prácticas simbólicas asociadas a árboles, cerros, ríos y animales del territorio, que han desaparecido paulatinamente desde principios de los noventa del siglo pasado.

Los cambios en los cursos del agua y su mala calidad, se han traducido en la desaparición de este elemento vital para la vida del territorio. En este contexto, durante el último año han re-aparecido agrupaciones de bailes chinos en torno a la devoción de santos populares que tienen arraigo con la naturaleza del Alto Choapa, en particular San Isidro. Para explicar este fenómeno de re-surgimiento ritual en contexto de abundancia económica y crisis ambiental, surge la necesidad de plantear un concepto como el de *naturagénesis*, que será profundizado en los próximos párrafos. Este es uno de los tantos mecanismos de salida a la crisis ambiental por parte de los habitantes, quienes nos invitan a diluir las fronteras en torno a naturaleza y cultura en un ensamblaje de prácticas entre seres no humanos y humanos, que van dando vida al paisaje. Esta ponencia tiene esta sencilla invitación: pensar la crisis ambiental desde los procesos constitutivos de un paisaje, como un mecanismo local de salida a las crisis ambientales del mundo contemporáneo.

### **Auge minero, crisis ambiental y reivindicación de las tradiciones locales**

El cambio ambiental se refleja en las siguientes cartografías del Alto Choapa. Por un parte, el color del territorio ha cambiado significativamente por la sequía y variación del patrón arbustivo, lo que ha provocado la desaparición de tierras féculas para la agricultura y la desertificación de los cerros. Además, el cierre del tranque de relave es una incertidumbre para la población local, ya que se indica que los desechos tóxicos de la minera son tapados y circulan por redes subterráneas del territorio.

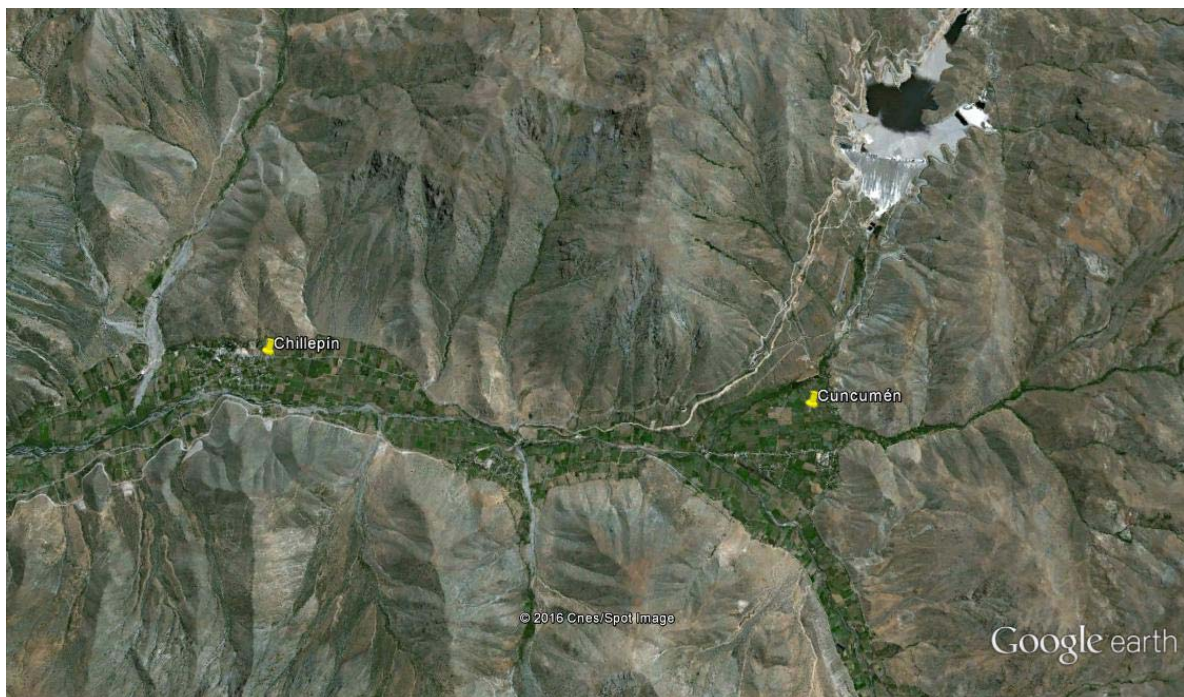


Figura 1. Mapa del Alto Choapa en 2007. Elaboración propia, fuente: Google Earth.  
*Map Alto Choapa in 2007.*

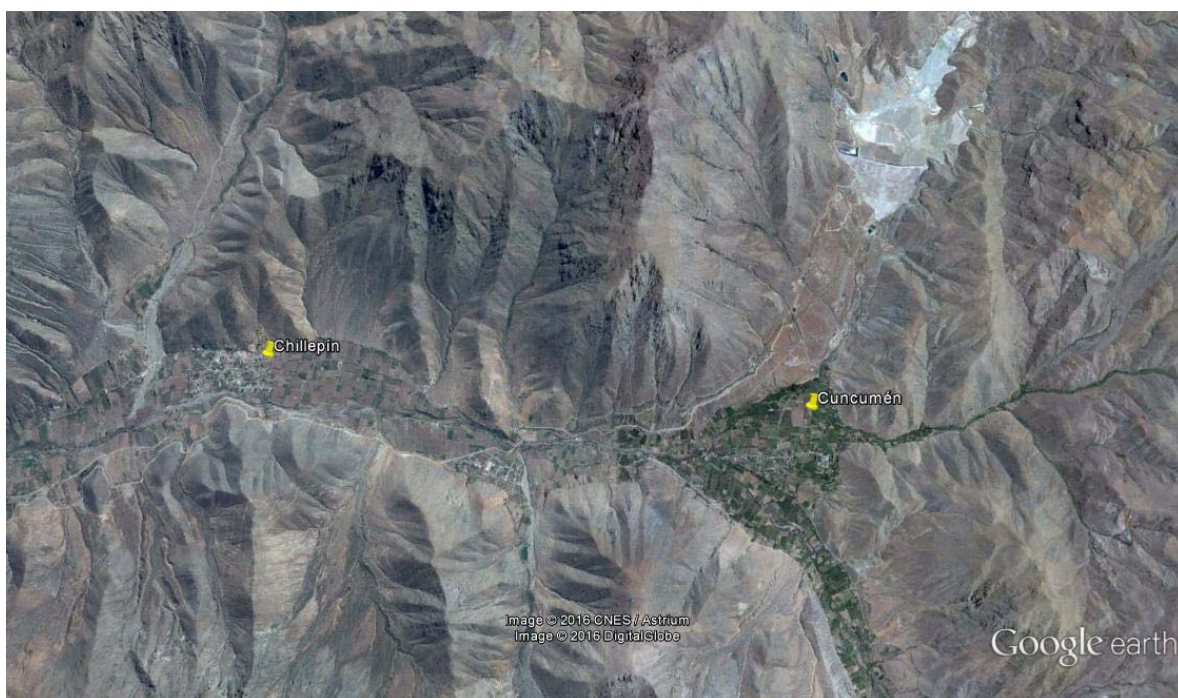


Figura 2. Mapa del Alto Choapa en 2013. Elaboración propia, fuente: Google Earth.  
*Map Alto Choapa in 2015.*

El Alto Choapa se caracteriza por dos hitos geográficos, el valle y el monte, que sufren cambios con la reforma agraria (década del setenta) y con llegada de la minera (fines de la década de los noventa). Los discursos técnicos de cada proceso anuncian su instalación como ejemplos nacionales. Por una parte, la reforma agraria resultó exitosa gracias a

[L]a eficiencia de los funcionarios CORA (corporación de reforma agraria) que han dado esperanza a campesinos humildes que son responsables de sus propias tierras. La poca eficiencia del servicio de salud en cultivar la tierra (*Cuncumén*) y el reacomodo del asentamiento Chilipepín, son los principales logros (CORA 1966).

Este último re-acomodo hace referencia al traslado a la parte baja de habitantes de Chilipepín que vivían en la parte alta del *Cajón*. En tanto, la llegada de la minera es recordada como el

[E]mpuje económico necesario para el valle fecundo en mineral, la principal virtud es haber generado un nuevo modelo de negocios basado en la sustentabilidad, en que la compañía ha generado un aporte significativo en el desarrollo social, ambiental y económico de la región de Coquimbo<sup>54</sup>.

Estas son grandes transformaciones en la economía local que reflejan prácticas políticas estatales de cada época: en un primer momento de reforma agraria, se trata de la materialización de la visión de un Estado de compromiso y redistributivo de ingresos locales y, en el segundo momento, de un Estado neoliberal, que abre espacio para la empresa privada, quien monopoliza los ingresos y realiza prácticas clientelares con sus habitantes. Son dos formas de organizar el territorio que transforman el paisaje local, en que queda plasmada la discursividad de cada contexto político del país en el territorio. En este sentido, pensar desde dentro la crisis ambiental es una invitación a dejar atrás la materialidad del paisaje como una realidad estática, avanzando a una lectura de los procesos históricos y políticos constitutivos del paisaje, por medio de los cuales llega a ser cómo es, realizando un viaje a través de las propiedades de los agentes materiales que lo significan.

<sup>54</sup> Indica Ignacio Cruz, gerente general de Los Pelambres, en Boletín Minero, 2010.

Los momentos históricos descritos anteriormente son reflejo de la utilización de los materiales que provee el ambiente como medios de subsistencia por parte de grupos humanos. Esto puede ser pensado como parte de la cadena de especies que se reproducen en el mundo de los componentes bióticos<sup>55</sup>, y que son provistos por materiales abióticos<sup>56</sup> para dar vida un territorio determinado (Rappaport 1993). Esta visión clásica de la ecología es un aporte como entrada al análisis de este caso, pero queda limitado al ser utilizado como salida, ya que dentro del mundo biótico, la especie humana utiliza de sobremanera, tanto a otros bióticos, como los medios abióticos. Esta lectura es posible de ser situada en la relación del ambiente con grupos humanos en contextos capitalistas –como el de nuestro caso–, los cuales nos invitan a centrar la mirada en la utilidad del ambiente para la construcción de los asentamientos humanos (Escobar 1999). El paisaje es creado desde el habitar, a través de las prácticas locales que otorgan sentido de existencia desde dentro, en que la percepción de sus habitantes es el enclave para comprender los procesos constitutivos que vive un paisaje.

### **Paisaje y reivindicación de San Isidro**

La actual crisis ambiental de las localidades de Chillepín y Cuncumén ha cambiado los patrones de asentamiento, productivos y de paisaje, en que la escasez de agua ha secado el desarrollo de la vida en la parte alta del Choapa. Los cambios del ambiente son latentes en la memoria de sus habitantes. Las subjetividades ambientales (Agrawal 2005) surgidas desde el conocimiento local, enraizado en el proceso constitutivo del paisaje de Choapa, son medios para superar la crisis ambiental, a partir de posiciones biocéntricas como resistencia al desalojo de la memoria anclada en el paisaje, en contraposición a la visión técnica de agentes externos que invisibiliza estos conocimientos.

La paradoja de estar en un régimen capitalista coexistiendo con prácticas simbólicas propias del conocimiento local, anuncia una cercanía con el entorno de los habitantes. Frente a esta invitación de pensar el territorio desde sus procesos constitutivos, la idea de paisaje, más allá de la propuesta de la geografía, de ser pensado como un resultado de la proyección cultural de una sociedad en un espacio natural determinado (Nogué 2007), para este caso debe ser entendido como el conjunto de interacciones entre personas y lugares, significados e hitos: como una síntesis simbiótica y ensamblada entre naturaleza y humanos (Skewes et al. 2011). Este ensamblaje entre seres no humanos y humanos configuran un paisaje, en que su historia da cuenta de las modificaciones, creaciones y percepciones culturales a partir de elementos materiales, los cuales el ambiente filtra, codifica, reorganiza o descubre (Ibíd.)

Esta perspectiva de paisaje nos involucra en una discusión mayor en torno a la materialidad estática de un territorio. Tim Ingold plantea que el ser humano debe ser pensado en su mutua infiltración con el mundo (Ingold 2013). La reflexión se debe situar en la interfase del ensamblaje entre no humanos y humanos, quienes cooptan al mundo para acomodarse en él, cooptándose unos a otros para diversos fines y condicionando sus existencias. Por lo tanto, la invitación es a priorizar los procesos de formación en contra de los productos finales, en que la historia del ser humano está directamente relacionada con otros organismos vivos y elementos materiales que construyen un paisaje.

El paisaje del Alto Choapa está en crisis ambiental. La historia de su paisaje indica que se ha construido a partir de la presencia de la actividad agro-ganadera ejercida a través de los dos predios de Chillepín y Cuncumén, con ello, se ha asentado una cultura popular campesina que incorpora como elementos significativos el canto a lo divino y devociones religiosas a santos populares, expresadas a través de los bailes chinos.

El pensar choapino está directamente relacionado con seres no humanos. Los arrieros y pastores someten su vida al régimen vital de sus animales. Las dueñas de casa conversan durante la preparación del almuerzo con las gallinas. Un campesino comunista, que trabaja como nochero, no puede pasar la noche sino

---

<sup>55</sup> Flora, fauna: interacciones entre ellos.

<sup>56</sup> Agua, suelo, clima, luz, PH, humedad, aire, nutrientes, entre otros.

es con su perro, o no puede trabajar con sus fieles chuzo y carretilla, que conserva hace más de treinta años. En ambas localidades se encuentran diversas animitas que testimonian las muertes de personas en el territorio. Desde la mirada de mineros, esta zona es de los brujos: construcción mitológica a partir de hitos regionales y especies autóctonas que entregan esta identidad choapina.

Estas descripciones demuestran una subjetividad ambiental surgida desde el conocimiento local y que está directamente ligada con el mundo de los otros organismos vivos y de las cosas. En este contexto, el resurgimiento de bailes chinos en torno a santos populares es un síntoma mayor, el de la resistencia local frente al desarraigo de la memoria enraizada en el territorio. La desaparición de la fiesta de San Isidro se da en un contexto de bienestar económico: altos ingresos, en que la necesidad del “pedir” al santo desaparece de la esfera pública (la mantienen los más fieles). A su vez, veinte años después, desaparece un elemento abiótico como lo es el agua, el cual no es posible regenerar con el dinero obtenido por su venta. La sequía se convierte en excusa para volver a la devoción pública por San Isidro.



Figura 3. Alférez y chinos en frontis parroquia de Chillepín. Elaboración propia.  
*Alférez and chinos frontispiece parish Chillepín*

En la fiesta de San Isidro realizada el 15 de mayo de 2013, el Alférez (al centro de la fotografía en la figura 3), señala: “Gloria a ti, excelso Patrono del agua, te pedimos, por fecundidad del valle pecaminoso, que nos traigas agua, para los árboles, animales, personas y así vuelva la vida al Choapa”. El ruego no es sólo para los habitantes del Valle, sino que también se incluyen otros seres vivos que sufren las consecuencias de la crisis ambiental.

De esta forma, el proceso vivido en el Alto Choapa es posible ser explicado por el concepto de *natura-génesis*, el que busca comprender este proceso de saturación y desaparición de medios abióticos, sobre los cuales se han creado cosmovisiones locales, y que son fundamentales para la gestión de vida humana. Es *natura-génesis* porque surge desde el *habitar el territorio*, como un mecanismo de salida a la crisis ambiental, a partir de una invitación a diluir las fronteras en torno a naturaleza y cultura en un ensamblaje de prácticas entre humanos, organismos vivos y cosas, que van dando vida al paisaje.

## Conclusión

Por lo tanto, a partir de los resultados preliminares del estudio exploratorio, es posible plantear que pensar desde dentro la crisis ambiental es una invitación a tomar en cuenta los elementos constitutivos de un paisaje. Al tomar la percepción humana como fuente de explicación, se rastrean aquellas prácticas locales que otorgan sentido de existencia desde dentro al paisaje, a partir de relaciones cambiantes con seres no humanos, sean organismos vivos y elementos materiales. Es en esta relación simbiótica en que surgen las resistencias, estrategias y mecanismos de salida local a la crisis ambiental. De igual forma, se destacan los aportes del estudio desde las dinámicas ambientales de los procesos de continuidad y cambio de las religiosidades locales, demostrando una forma poco explorada de analizar las dinámicas territoriales del Chile contemporáneo.

**Agradecimientos:** Agradezco a Juan Carlos Skewes y Gabriela Ferrer por sus comentarios y sugerencias. Además, al Centro de Investigación y Desarrollo de la Educación (CIDE) por el financiamiento de la investigación y al Departamento de Antropología de la Universidad Alberto Hurtado por financiar mi estadía durante el congreso.

## Referencias Citadas

- Agrawal, A. 2005. *Environmentality: Technologies of Government and the Making of Subjects*. Durham: Duke University Press.
- Corporación de Reforma Agraria (CORA). 1966. *Los asentamientos de la reforma agraria: una realidad chilena*. La Nación, Santiago.
- Escobar, A. 1999. *El final del salvaje: Naturaleza, cultura y política en la antropología contemporánea*. CEREC, Santafé de Bogotá.
- Geertz, C. 1973. *La interpretación de las culturas*. Gedisa, Barcelona.
- Skewes, J., D. Guerra, M. Mellado y P. Rojas. 2011. ¿La memoria de los paisajes o los paisajes de la memoria. Los enigmas de la sustentabilidad socioambiental en las geografías en disputa. *Desenvolvimento e Meio Ambiente N° 23 (Editora UFPR)*, 39-57.
- Ingold, T. 2013. Los materiales contra la materialidad. *Papeles de trabajo* 7 N° 11, 19-39.
- Nogué, J. 2007. *La construcción social del paisaje*. Editorial Biblioteca Nueva, Madrid.
- Rappaport, R. 1993. Naturaleza, cultura y antropología ecológica. *Biblioteca en Ecología Social*, 1.
- Viveiros de Castro, E. 1996. Perspectivismo y multinaturalismo en la América Indígena. En: *Tierra adentro. Territorio indígena percepción del entorno*. Ed.: Surrallés y García. Lima: Tarea Gráfica Educativa.