

# Diferenciales Sociales en el acceso a la educación en Argentina.

María Eugenia Aguilera y Laura F. Rodriguez.

Cita:

María Eugenia Aguilera y Laura F. Rodriguez (2005). *Diferenciales Sociales en el acceso a la educación en Argentina. VIII Jornadas Argentinas de Estudios de Población. Asociación de Estudios de Población de la Argentina, Tandil.*

Dirección estable: <https://www.aacademica.org/viii Jornadas a epa/60>

ARK: <https://n2t.net/ark:/13683/eY7r/s3m>



Esta obra está bajo una licencia de Creative Commons.  
Para ver una copia de esta licencia, visite  
<https://creativecommons.org/licenses/by-nc-nd/4.0/deed.es>.

*Acta Académica es un proyecto académico sin fines de lucro enmarcado en la iniciativa de acceso abierto. Acta Académica fue creado para facilitar a investigadores de todo el mundo el compartir su producción académica. Para crear un perfil gratuitamente o acceder a otros trabajos visite: <https://www.aacademica.org>.*

# DIFERENCIALES SOCIALES EN EL ACCESO A LA EDUCACIÓN EN ARGENTINA

**María Eugenia Aguilera**

Universidad Nacional de Luján. Maestría en Demografía Social [aguilerame@gmail.com](mailto:aguilerame@gmail.com)

**Laura F. Rodríguez**

INDEC. Dirección de Estadísticas Sectoriales [larod@indec.mecon.gov.ar](mailto:larod@indec.mecon.gov.ar)

## RESUMEN

*El trabajo consiste en analizar la asistencia de los niños y adolescentes a través de dos variables construidas, clima educacional del hogar e índice de privación material de los hogares, con información del Censo Nacional de Población, Hogares y Viviendas del año 2001. Del análisis de los datos surge que existe una importante proporción de niños y sobre todo de adolescentes, que debieran estar en el sistema educativo y no lo están.*

*Esto se explica fundamentalmente a través de las variables mencionadas, niños y adolescentes en hogares con clima educacional bajo y con pobreza convergente y patrimonial presentan las mayores proporciones de inasistencia. Entre los adolescentes que ya no asisten se produce el abandono en los primeros niveles de educación formal. Existen además profundas diferencias sociales y geográficas, las provincias del norte son las que presentan mayores dificultades de retención de los niños y adolescentes en el sistema escolar. Esto da cuenta de un grupo poblacional importante que no gozó de la extensión de la cobertura educativa iniciada en la década del ochenta que se profundizó en los noventa.*

## 1. Introducción

El trabajo consiste en analizar el acceso a la educación de los niños y adolescentes, a través de dos variables especialmente diseñadas a partir de los datos del Censo de Población del año 2001, que permiten establecer grupos con distintos niveles de vulnerabilidad.

Una variable es el **Clima Educacional del Hogar**, que considera el promedio de los años de escolaridad aprobados por los miembros mayores de 25 años. Para categorizarla se definieron tres grupos: Clima educacional alto (12 y más años de escolaridad aprobados en promedio por los miembros del hogar mayores de 25 años); Clima educacional medio (desde 7 hasta 11,99 años de escolaridad aprobados en promedio por los miembros del hogar mayores de 25 años); Clima educacional bajo (menos de 6,99 años de escolaridad aprobados en promedio por los miembros del hogar mayores de 25 años).

La otra variable considerada es el **Índice de Privación Material de los Hogares**<sup>1</sup> que clasifica a los hogares según su situación de privación material considerando dos dimensiones: patrimonial, que tiene en cuenta las condiciones habitacionales, y de recursos corrientes, que considera la capacidad económica del hogar. La combinación de estas dos dimensiones determina cuatro conjuntos de hogares: Sin privación, Con privación sólo de recursos corrientes, Con privación sólo patrimonial y Con privación convergente que es la presencia de

---

<sup>1</sup> Para ampliar la información sobre el Índice de Privación Material de los Hogares consultar: INDEC, 2004, "El estudio de la pobreza según el Censo Nacional de Población, Hogares y Viviendas, 2001. Metodología de elaboración del Índice de Privación Material de los Hogares (IPMH)".

privación patrimonial y privación de recursos corrientes en forma simultánea. Como el Censo no releva ingresos, la dimensión de recursos corrientes se aborda asumiendo ingresos de los hogares a partir de la relación entre los años de educación formal aprobados por los perceptores de ingresos y el tamaño del hogar.

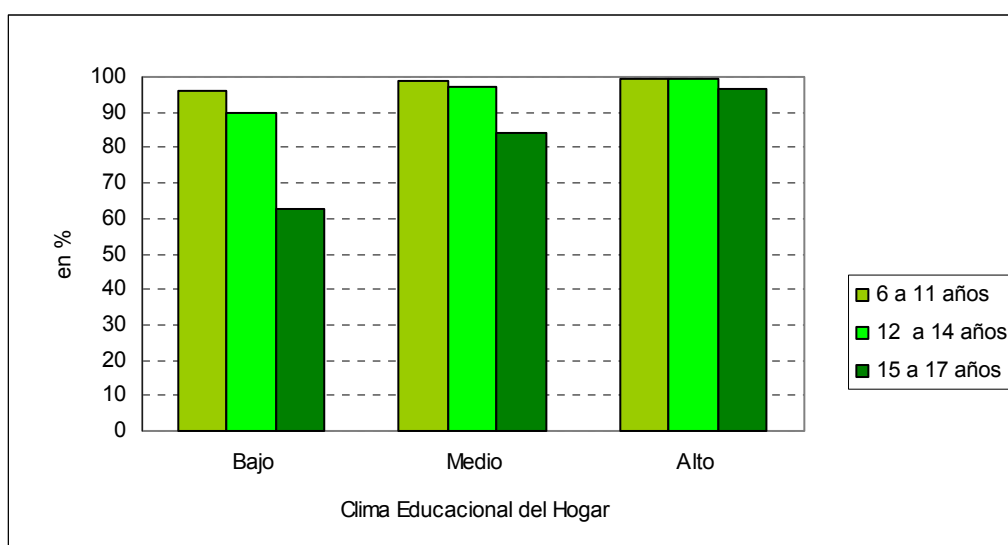
Para la construcción de “clima educacional” y de “índice de privación material” se toma como unidad de análisis los hogares, la identificación de las personas en cierta categoría se establece, entonces, a partir de las características del hogar al que pertenecen.

En esta presentación, se mostrará y analizará en una primera sección, la asistencia de los niños y adolescentes por grupos de edad para el total del país. La segunda sección se concentrará en la no asistencia de los niños y adolescentes por grupos de edad (6 a 11, 12 a 14, y 15 a 17). Se profundizará el análisis de la no asistencia para los grupos de adolescentes entre 12 y 17 años, especialmente a través de brechas sociales. Por último, se revisará el máximo nivel educativo alcanzado de los que no asisten.

## 2. Asistencia por clima educacional del hogar y por índice de privación material de los hogares. Brechas sociales en la asistencia:

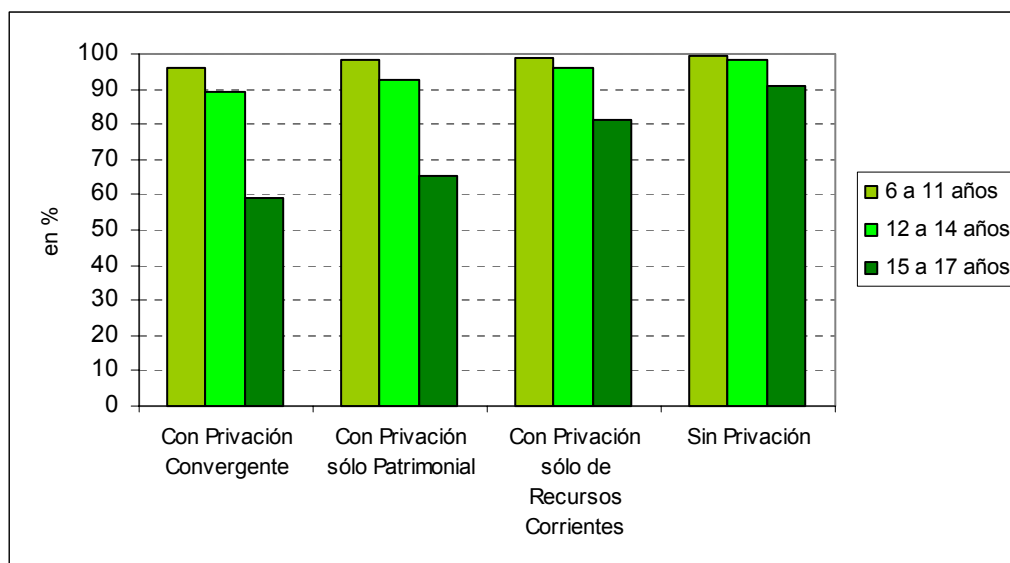
Si bien Argentina se destaca por una muy temprana universalización de la educación básica, cuando se analizan grupos etarios inmediatamente posteriores a la obligatoriedad de la asistencia, podemos encontrar algunas diferencias. Estas se manifiestan, especialmente, en aquellos hogares donde en promedio sus miembros tienen pocos años de estudio en la educación formal, y analizando la pobreza, en aquellos hogares donde converge la pobreza de recursos corrientes y la patrimonial. Los niños y especialmente los adolescentes que pertenecen a estos hogares, están menos representados en la asistencia escolar.

**Gráfico 1. Porcentaje de población que asiste, por grupos de edad, por clima educacional del hogar. Total país, año 2001**



**Fuente:** INDEC, Censo Nacional de Población, Hogares y Viviendas, 2001

**Gráfico 2. Porcentaje de población que asiste, por grupos de edad, por Índice de Privación Material de los Hogares. Total país, año 2001**



**Fuente:** INDEC, Censo Nacional de Población, Hogares y Viviendas, 2001

La generalización de la educación en Argentina, llega hasta el grupo de 15-17 años, a partir de los 15 años se aprecia claramente como decae la asistencia de los adolescentes con respecto a los niños. La obligatoriedad de la educación está establecida desde el preescolar hasta tercer año del EGB3, 10 años en total, con lo cual, de no mediar repitencia, o abandono y luego reinserción, a los 15 años, los adolescentes tendrían que tener este ciclo cumplido. La completud de un ciclo obligatorio podría ser una explicación válida a la hora de pensar en los motivos de este decrecimiento en la asistencia. El descenso en la asistencia a partir de los 15 años es un fenómeno que se presenta también en otros países de la región, como Brasil y Chile. Los niveles de asistencia en éstos países son similares a los de Argentina, en el grupo de 15-17 años asisten en un 80%, en tanto que en países como Honduras y México los valores son inferiores, 40 y 60% de asistencia respectivamente, (Schwartzman, S. 2005).

Son los adolescentes de 15-17 años quienes presentan los menores porcentajes de asistencia, en hogares con clima educacional bajo y en aquellos con algún nivel de pobreza, tal como se observa en los **gráficos 1 y 2**.

**Cuadro 1: Brechas sociales en la asistencia por clima educacional del hogar y por ipmh. Total país, año 2001**

Grupos etarios	Clima educacional del hogar		Brecha social por clima	IPMH		Brecha social por IPMH
	Bajo	Alto		Con privación convergente	Sin privación	
	(a)	(b)	(b) / (a)	(c)	(d)	(d) / (c)
6 a 11	96,1	99,6	1,0	96,0	99,5	1,0
12 a 14	89,6	99,2	0,9	88,9	98,6	0,9
15 a 17	62,8	96,5	0,7	59,3	91,2	0,6

Fuente: INDEC, Censo Nacional de Población, Hogares y Viviendas, 2001

Las igualdad en las brechas sociales de los que asisten por clima educacional del hogar y por ipmh, se da únicamente en el grupo de 6 a 11 años, la misma aumenta en los siguientes tramos de edad, hasta alcanzar el mayor diferencial ubicado en el grupo de 15-17 años. Los adolescentes que viven en un hogar con clima educacional alto o sin privación tienen alrededor de un tercio más de asistencia que los que pertenecen a hogares menos favorecidos, tal como se observa en el **cuadro 1**.

## 2.1. No Asistencia en el grupo de 12 a 14 años:

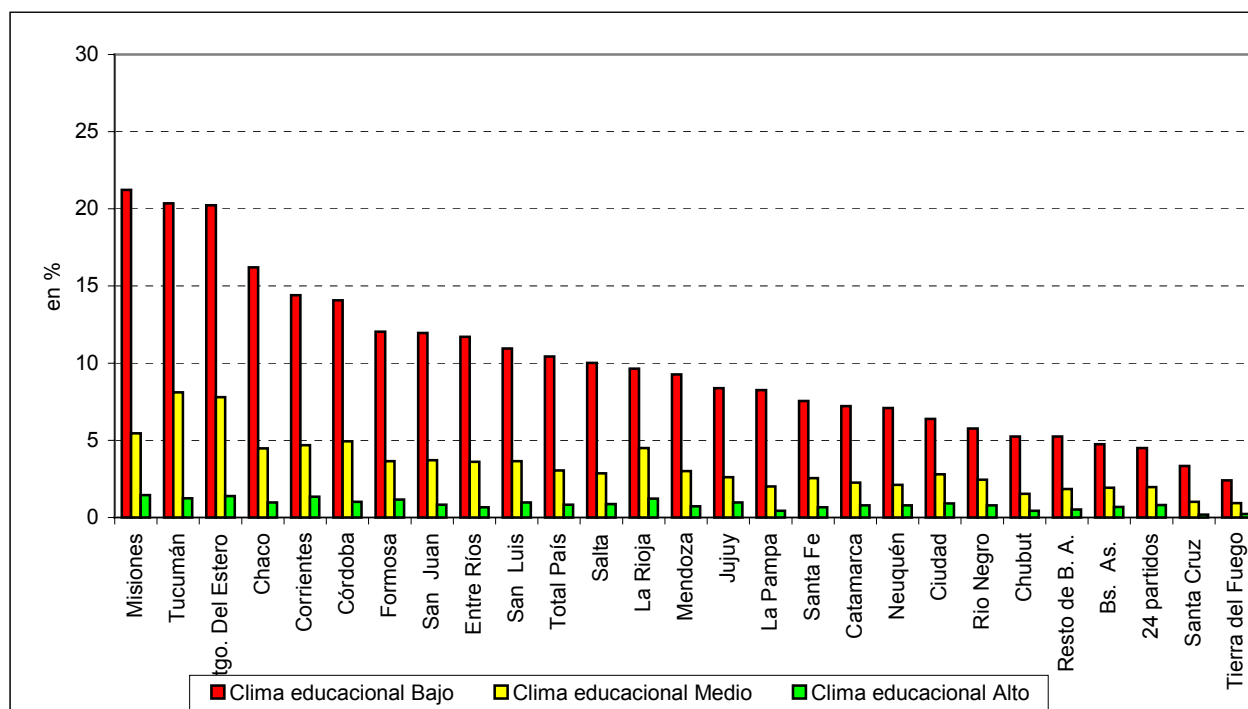
Este grupo de edad se caracteriza por tener, en el conjunto de hogares, una inasistencia de 4.9% que está por encima de los más escolarizados, que es el grupo de 6-11 y que tienen una inasistencia de 1.8%, pero inferior al grupo siguiente de 15-17, cuya proporción de inasistencia es de 20.5%. Se puede observar que al clasificar los hogares por promedio de años de estudio de sus miembros y por nivel de pobreza, son los adolescentes que pertenecen a los hogares menos favorecidos los que registran la mayor proporción de no asistencia, y esta situación se da en forma desigual por provincia, como surge de la lectura de los **gráficos 3 y 4**. Aquí encontramos disparidades provinciales, ya que niños pertenecientes a hogares con las mismas características presentan distinto nivel de inasistencia según la provincia en la que viven, **ver mapa 1**, en anexo.

Ordenando las provincias por clima educacional bajo, Misiones, Tucumán y Santiago del Estero registran los mayores porcentajes de inasistencia del país, de alrededor de 20%. En el **gráfico 3** se puede apreciar que en los hogares con clima educacional medio, los valores de inasistencia son inferiores al 10% en todas las jurisdicciones, y en los de clima alto la inasistencia es ínfima.

Estableciendo el mismo orden pero por pobreza convergente, comparten el mayor porcentaje de no asistencia, las mismas provincias que por clima educativo bajo. Los hogares con pobreza de recursos patrimoniales tiene valores de inasistencia similares a los de pobreza convergente, **ver gráfico 4**.

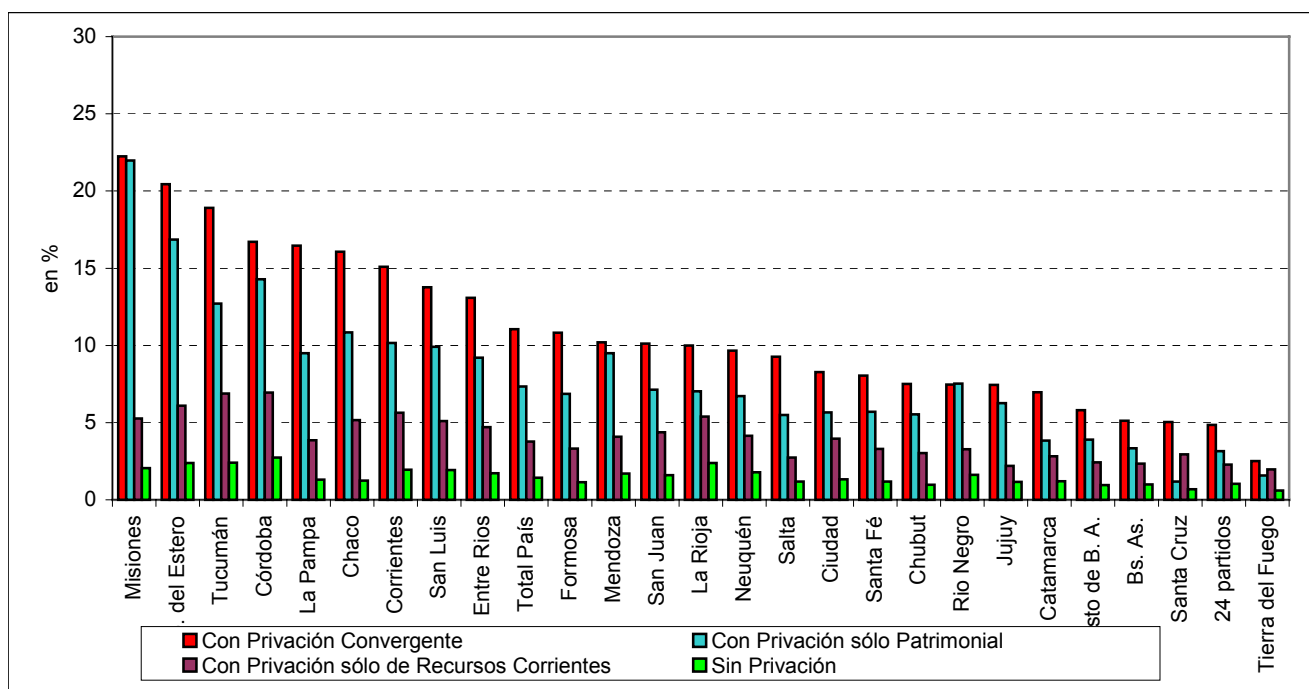
La no asistencia de los adolescentes, se explica entonces por la situación de desigualdad en los hogares, y son los de clima educacional bajo y de pobreza patrimonial y convergente los más afectados. Esto sucede en todas las provincias, pero en distintas proporciones, provincias como Tucumán, Santiago del Estero y Misiones son las más afectadas y en donde se necesitan aplicar políticas de inclusión en forma intensa.

**Gráfico 3. Adolescentes de 12 a 14 años que no asisten, por clima educacional del hogar y provincia**



**Fuente:** INDEC, Censo Nacional de Población, Hogares y Viviendas, 2001

**Gráfico 4. Adolescentes de 12 a 14 años que no asisten, por índice de privación material de los hogares y provincia**



Fuente: INDEC, Censo Nacional de Población, Hogares y Viviendas, 2001

Las brechas sociales son indicativas de las dificultades y limitaciones en el acceso al sistema educativo, y estas son pronunciadas en todas las jurisdicciones del país. Seguidamente se presentan las brechas sociales, calculadas para las dos variables estudiadas y teniendo en cuenta la mejor y peor situación de las mismas. En el caso del clima educacional del hogar se realizó el cociente entre la no asistencia de los hogares de clima educacional bajo y alto, y en el caso del IPMH, el cociente se calculó entre los hogares con privación convergente y sin privación

La situación de igualdad es igual a 1, y las distancias entre mejores y peores situaciones difieren según provincia. Esto surge de la lectura del **cuadro 2**, que se presenta a continuación.

**Cuadro 2. Porcentaje de población de 12 a 14 años que no asiste, Brechas sociales por clima educacional del hogar e IPMH, por provincia**

Provincia	Clima Bajo	Clima Alto	Brecha social por clima	Provincia	Con Privación Convergente	Sin Privación	Brecha social por IPMH
La Pampa	8,3	0,4	19,2	Chaco	16,1	1,2	13,0
Entre Ríos	11,7	0,7	17,8	La Pampa	16,5	1,3	12,7
Santa Cruz	3,3	0,2	17,2	Misiones	22,2	2,0	10,9
Chaco	16,2	1,0	16,6	Formosa	10,8	1,1	9,6
Tucumán	20,4	1,2	16,5	Stgo. del Estero	20,4	2,4	8,6
Stgo. Del Estero	20,2	1,4	14,6	Tucumán	18,9	2,4	7,9
Misiones	21,2	1,5	14,6	Salta	9,3	1,2	7,8
San Juan	11,9	0,8	14,3	Corrientes	15,1	1,9	7,8
Córdoba	14,1	1,0	13,8	<b>Total País</b>	<b>11,1</b>	<b>1,4</b>	<b>7,7</b>
Mendoza	9,3	0,7	12,8	Chubut	7,5	1,0	7,7
<b>Total País</b>	<b>10,4</b>	<b>0,8</b>	<b>12,6</b>	Entre Ríos	13,1	1,7	7,6
Chubut	5,2	0,4	11,9	Santa Cruz	5,0	0,7	7,3
Santa Fe	7,6	0,7	11,5	San Luis	13,8	1,9	7,1
Salta	10,0	0,9	11,4	Santa Fe	8,1	1,2	6,8
San Luis	11,0	1,0	11,3	Jujuy	7,4	1,2	6,4
Corrientes	14,4	1,4	10,7	San Juan	10,1	1,6	6,3
Formosa	12,0	1,2	10,4	Ciudad	8,3	1,3	6,2
Tierra del Fuego	2,4	0,2	10,2	Resto de Buenos Aires	5,8	0,9	6,1
Resto de Bs. As	5,2	0,5	10,1	Córdoba	16,7	2,7	6,1
Catamarca	7,2	0,8	9,1	Mendoza	10,2	1,7	6,0
Neuquén	7,1	0,8	9,0	Catamarca	7,0	1,2	5,8
Jujuy	8,4	1,0	8,6	Neuquén	9,7	1,8	5,4
La Rioja	9,7	1,2	7,9	Buenos Aires	5,1	1,0	5,2
Río Negro	5,8	0,8	7,3	24 Pdos. Del GBA	4,9	1,0	4,7
Ciudad	6,4	0,9	7,0	Río Negro	7,5	1,6	4,6
Buenos Aires	4,7	0,7	6,9	La Rioja	10,0	2,4	4,2
24 Pdos.del GBA	4,5	0,8	5,5	Tierra del Fuego	2,5	0,6	4,1

Fuente: INDEC, Censo Nacional de Población, Hogares y Viviendas, 2001, INDEC

Las brechas sociales por clima son más amplias que por ipmh, esto significa que, el hecho de que los niños asistan o no a la escuela se relaciona más con el capital cultural de los hogares que con los niveles de pobreza. Las diferencias interprovinciales son llamativas, La Pampa presenta las mayores disparidades en la no asistencia analizada por clima, esta es 19 veces superior para los niños en hogares con clima bajo que para quienes pertenecen a hogares con clima alto. Las provincias de Tucumán, Santiago del Estero, Misiones y Chaco, presentan los más altos porcentajes de no asistencia en los hogares más desfavorecidos y a su vez las más amplias brechas sociales. Podríamos concluir que, por un lado estamos analizando una población que tendría que estar totalmente escolarizada, en segundo lugar el capital cultural de los hogares es decisivo a la hora de determinar la asistencia a clases en mucho mayor grado que los niveles de pobreza, y por último hay provincias en situaciones más graves que otras, en las que habría que implementar políticas de inserción y retención escolar, porque de otro modo se vuelve muy difícil quebrar el círculo de pobreza.

Según Tedesco (2005), estamos asistiendo a ritmos más lentos de crecimiento en la expansión de la cobertura educativa debido a factores estructurales propios del proceso de desarrollo económico y social, como la concentración del ingreso y el debilitamiento de la capacidad fiscal del Estado. Esta situación permite suponer



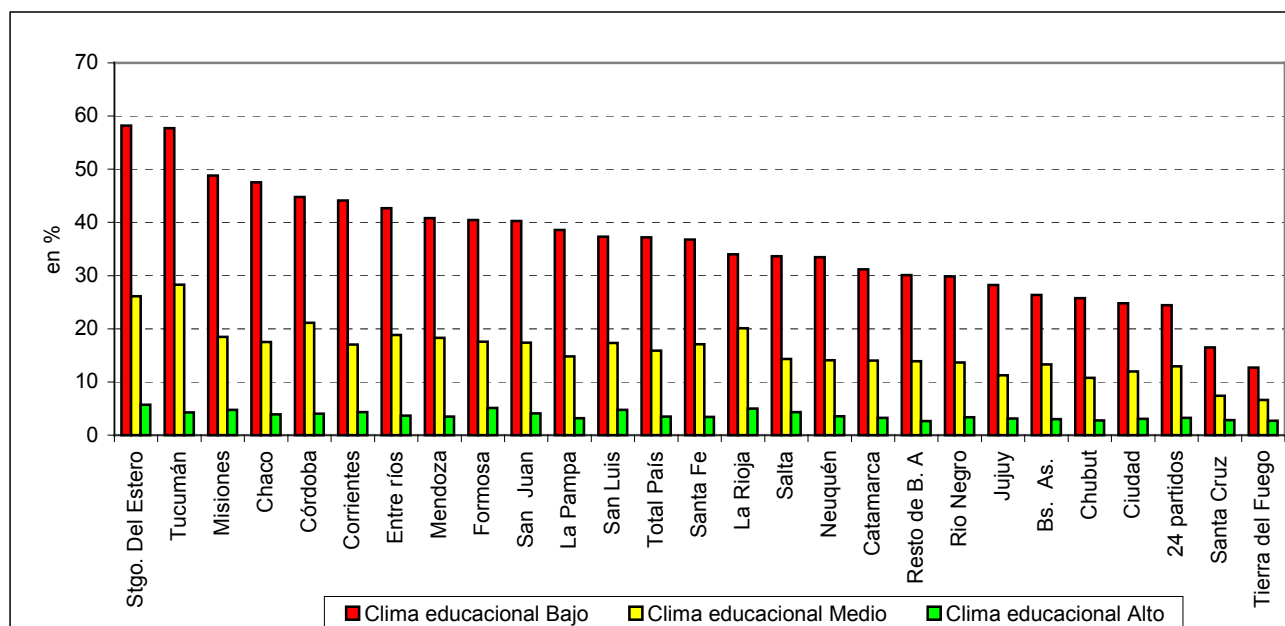
que para lograr la universalización del acceso a servicios educativos serán necesarias modificaciones en los patrones que rigen el proceso de desarrollo.

## **2.2. No Asistencia en el grupo de 15 a 17 años:**

En este grupo los problemas de inserción escolar se agravan en forma considerable si se lo compara con el grupo etario anterior. En forma coincidente con el grupo de 12-14 años, los hogares de clima educacional alto casi no registran inasistencia, en cambio en todas las provincias, los hogares con clima educacional bajo registran niveles altos de inasistencia, en un rango que va del 20 al 60 %, (el nivel más alto triplica el del grupo de 12-14), y las situaciones críticas se encuentran en las mismas provincias Santiago del Estero, Tucumán y Misiones, **ver mapa 2** en anexo.

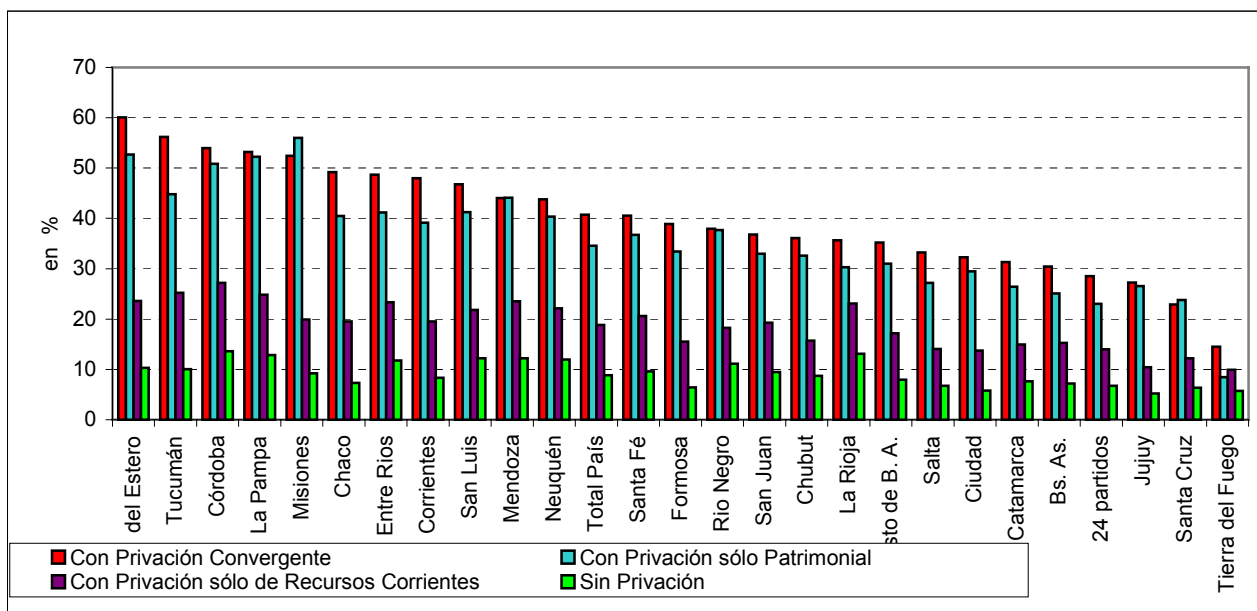
En relación al nivel de pobreza, los hogares con pobreza convergente y patrimonial tienen similares porcentajes de no asistencia, y se distancian bastante de los hogares con privación de recursos corrientes y más aún, de los que no tienen privación de ningún tipo, **ver gráfico 6**. Santiago del Estero registra la peor situación dentro de los hogares con pobreza convergente, aquí el 60% de los adolescentes están afuera del circuito educativo. Muy cercanas a Santiago del Estero, se encuentran provincias que tienen más del 50% de sus adolescentes con pobreza convergente, sin escolaridad formal y son: Tucumán, Córdoba y Misiones.

**Gráfico 5. Adolescentes de 15 a 17 años que no asisten, por clima educacional del hogar y provincia**



Fuente: INDEC, Censo Nacional de Población, Hogares y Viviendas, 2001

**Gráfico 6. Adolescentes de 15 a 17 años que no asisten, por índice de privación material de los hogares y provincia**



Fuente: INDEC, Censo Nacional de Población, Hogares y Viviendas, 2001

Examinando la distancia entre los hogares más y menos favorecidos, la brecha social, al igual que entre los niños de 12 a 14 años, es más profunda por clima educacional del hogar que por nivel de pobreza. También en este grupo observamos cuánto más discrimina el clima que los niveles de pobreza, aunque estos últimos no dejan de ser significativos. Analizando la brecha por clima, la peor situación la presenta Tucumán, aquí los hogares con bajo clima educativo presentan la mayor proporción de no asistentes de todo el país, y aquí también la brecha entre estos y los de clima alto es la más intensa de todas las jurisdicciones, **ver cuadro 3**.

Es muy llamativa la brecha social intraprovincial, es decir niños que viven en la misma jurisdicción y que comparten las mismas condiciones institucionales son retenidos por el sistema educativo en una muy distinta proporción según habiten hogares con clima educacional alto o bajo.

**Cuadro 3. Porcentaje de población de 15 a 17 años que no asiste, Brechas sociales por clima educacional del hogar e ipmh, por provincia**

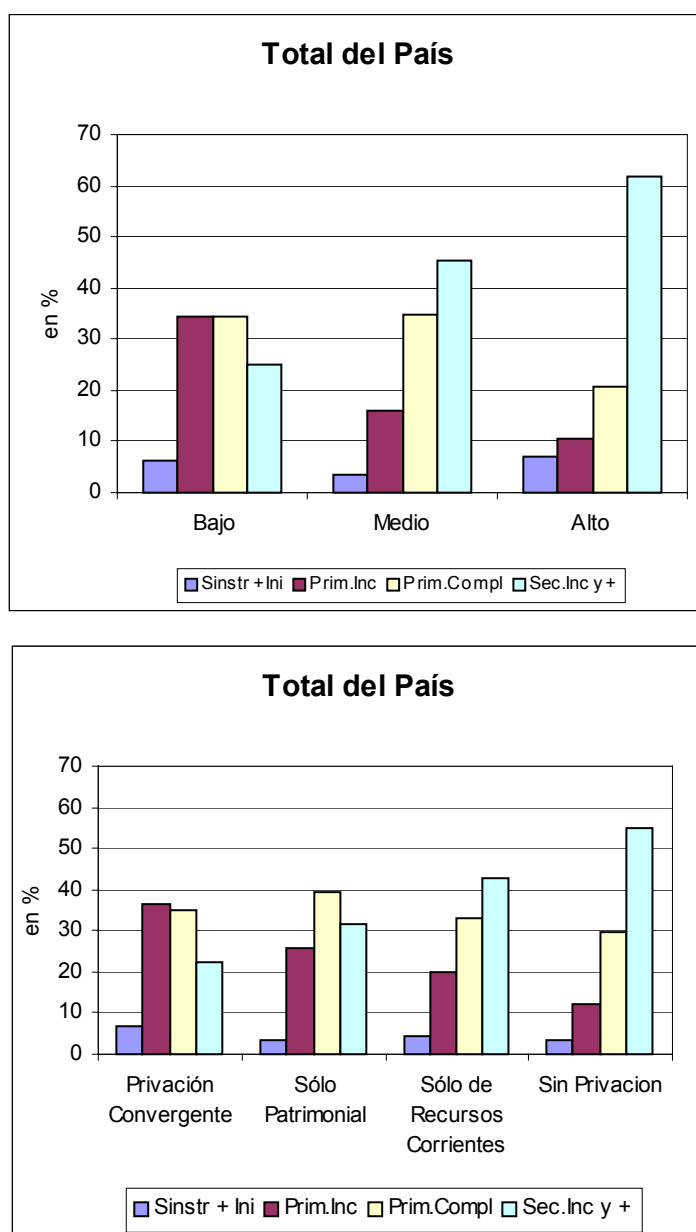
Provincia	Clima Bajo	Clima Alto	Brecha social por clima	Provincia	Con Privación Convergente	Sin Privación	Brecha social por IPMH
Tucumán	57,7	4,3	13,6	Chaco	49,2	7,3	6,7
Chaco	47,5	3,9	12,2	Formosa	38,9	6,4	6,0
La Pampa	38,6	3,2	12,0	Santiago del Estero	60,1	10,3	5,8
Mendoza	40,8	3,5	11,7	Corrientes	48,0	8,4	5,7
Entre Ríos	42,6	3,7	11,6	Misiones	52,4	9,2	5,7
Resto de Buenos Aires	30,1	2,6	11,5	Ciudad	32,3	5,8	5,6
Córdoba	44,8	4,0	11,1	Tucumán	56,2	10,1	5,6
<b>Total País</b>	<b>37,2</b>	<b>3,5</b>	<b>10,7</b>	Jujuy	27,3	5,2	5,2
Santa Fe	36,8	3,5	10,6	Salta	33,2	6,8	4,9
Misiones	48,8	4,8	10,3	<b>Total País</b>	40,7	8,8	4,6
Corrientes	44,1	4,3	10,2	Resto de Bs. As.	35,2	7,9	4,4
Santiago del Estero	58,2	5,7	10,1	24 Pdos. GBA	28,5	6,7	4,2
San Juan	40,3	4,1	9,9	Santa Fe	40,5	9,6	4,2
Catamarca	31,2	3,2	9,6	Buenos Aires	30,4	7,2	4,2
Neuquén	33,5	3,6	9,4	Chubut	36,1	8,7	4,1
Chubut	25,7	2,8	9,2	La Pampa	53,2	12,9	4,1
Jujuy	28,3	3,1	9,1	Entre Ríos	48,7	11,8	4,1
Río Negro	29,8	3,4	8,9	Catamarca	31,3	7,6	4,1
Buenos Aires	26,4	3,0	8,8	Córdoba	53,9	13,6	4,0
Ciudad	24,8	3,1	8,0	San Juan	36,8	9,5	3,9
Formosa	40,5	5,1	8,0	San Luis	46,7	12,2	3,8
San Luis	37,3	4,8	7,8	Neuquén	43,8	12,0	3,7
Salta	33,7	4,3	7,8	Mendoza	44,0	12,2	3,6
24 Partidos Gran Buenos Aires	24,5	3,2	7,5	Santa Cruz	22,9	6,4	3,6
La Rioja	34,0	5,0	6,8	Río Negro	37,9	11,1	3,4
Santa Cruz	16,5	2,8	5,8	La Rioja	35,6	13,1	2,7
Tierra del Fuego	12,7	2,7	4,6	Tierra del Fuego	14,5	5,7	2,5

Fuente: INDEC, Censo Nacional de Población, Hogares y Viviendas, 2001

### 3. Los adolescentes que no van a la escuela, ¿hasta dónde llegaron?

En cuanto al máximo nivel educativo alcanzado por los adolescentes de 13 a 17 años fuera del sistema educativo, el 35% del total de esta población en hogares con clima educativo bajo, abandonaron la escuela antes de concluir el nivel primario y, en igual proporción, con sólo el primario completo. Porcentajes similares se registran entre quienes pertenecen a hogares con privación convergente.

**Gráfico 7: Adolescentes que no asisten a un establecimiento educativo según máximo nivel educativo alcanzado, por clima educacional del hogar e IPMH. Total país, año 2001**



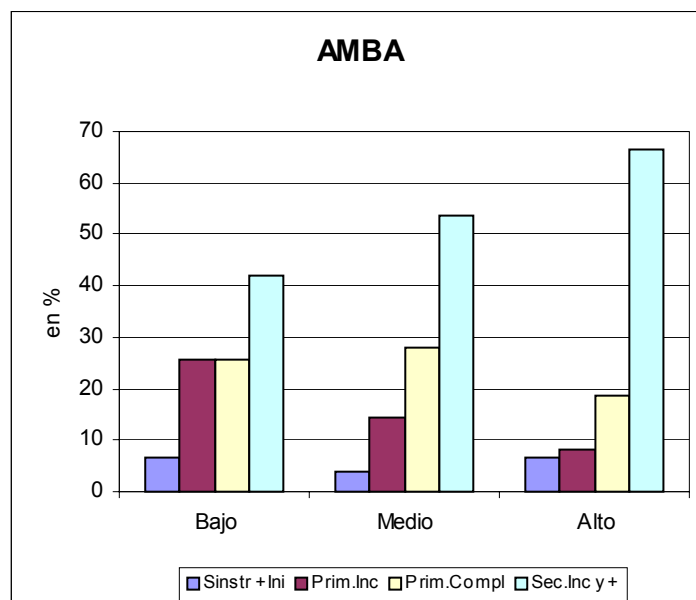
Fuente: INDEC, Censo Nacional de Población, Hogares y Viviendas, 2001

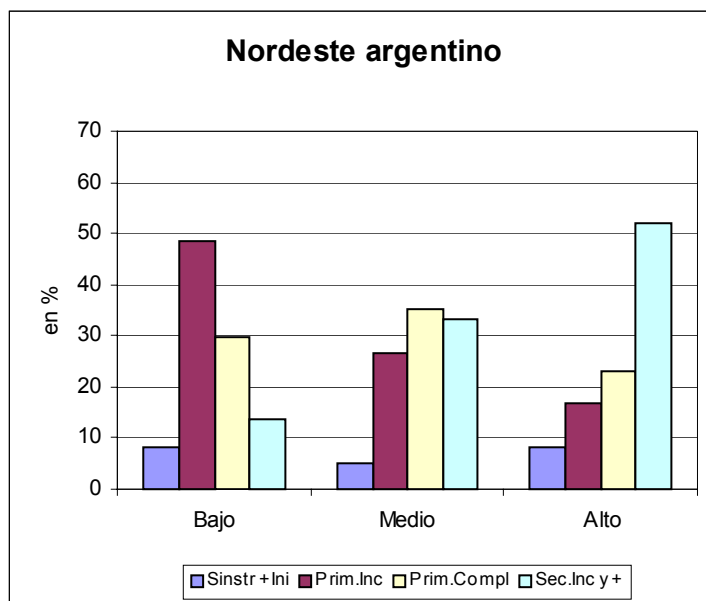
En el análisis del máximo nivel alcanzado por los adolescentes fuera del sistema, se destaca la situación de quienes viven en hogares con privación sólo patrimonial. Este tipo de privación afecta a los hogares de forma permanente ya que está ligada a las condiciones habitacionales y sanitarias de la vivienda. Se trata entonces, de

un tipo de pobreza estructural donde la situación familiar no logra estimular la continuidad en el sistema más allá del nivel primario, el 40% de estos niños abandona la escuela cuando completa este nivel y otro 30% de quienes no asisten, inicia el secundario pero no logra finalizarlo. La adquisición de estas mínimas credenciales educativas no colabora en una inserción laboral de calidad y muy probablemente sea una de las causas de reproducción de la pobreza.

Las desigualdades geográficas son también elocuentes, tanto si se mira por clima educacional del hogar como por IPMH. Las situaciones más extremas se dan al comparar el nordeste del país (Corrientes, Chaco, Formosa y Misiones) con el área metropolitana de Buenos Aires (Ciudad de Buenos Aires y 24 Partidos del GBA). El máximo nivel alcanzado, que concentra mayor proporción de adolescentes que no asisten a la escuela que pertenecen a hogares con clima educacional bajo, es el secundario incompleto en el AMBA, con más del 40%, mientras que en el NEA, en el mismo tipo de hogares, es el primario incompleto con casi el 50%. Los hogares con clima educacional medio, también presentan diferencias en ambas regiones, ya que en el AMBA más de la mitad de los adolescentes que pertenecen a estos hogares llegaron al secundario aunque sin terminarlo, en cambio en el NEA hay una distribución más homogénea entre quienes abandonaron en el primario incompleto y completo y secundario incompleto. Si se compara a los adolescentes que pertenecen a hogares de clima alto en las dos regiones, el secundario incompleto como máximo nivel educativo alcanzado es 16 puntos porcentuales más alto en el AMBA que en el NEA, ver gráfico 8.

**Gráfico 8: Adolescentes que no asisten a un establecimiento educativo según máximo nivel educativo alcanzado, por clima educacional del hogar. Área metropolitana de Buenos Aires y Nordeste argentino, año 2001**

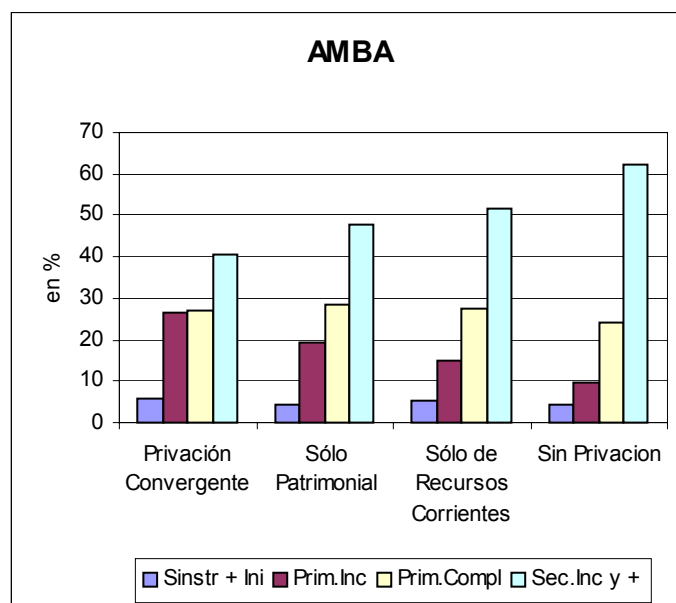


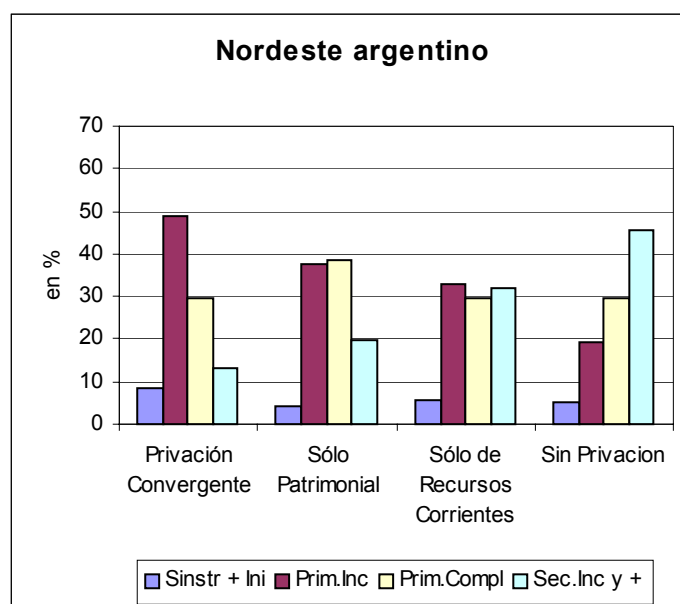


Fuente: INDEC, Censo Nacional de Población, Hogares y Viviendas, 2001

Observando la misma distribución por IPMH, las diferencias entre las dos regiones del país se mantienen, tal como se desprende del **gráfico 9**.

**Gráfico 9: Adolescentes que no asisten a un establecimiento educativo según máximo nivel educativo alcanzado, por IPMH. Área metropolitana de Buenos Aires y Nordeste argentino, año 2001**





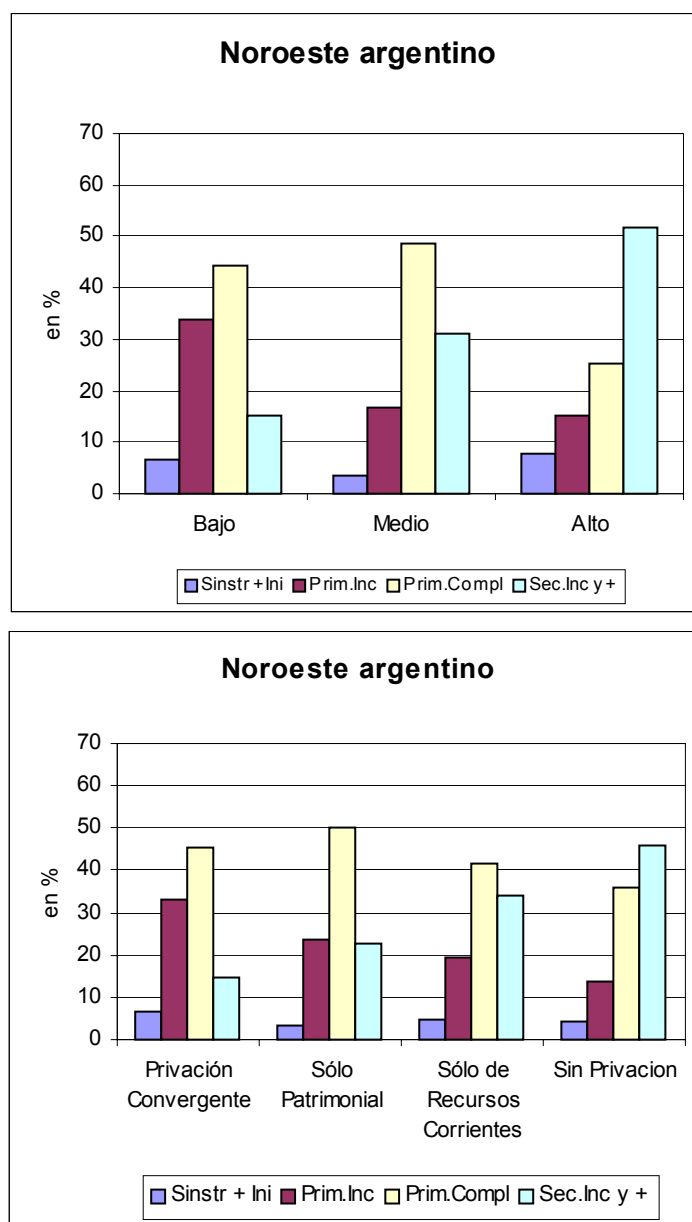
**Fuente:** INDEC, Censo Nacional de Población, Hogares y Viviendas, 2001

En el Área Metropolitana de Buenos Aires en todas las categorías de Clima educacional del hogar y de Privación material de los hogares, la mayor proporción de los adolescentes dejó de concurrir a la escuela habiendo accedido al secundario; en cambio en el Nordeste eso sólo ocurre entre los adolescentes de hogares con clima educacional alto y sin privación, ver **gráficos 8 y 9**. Pareciera obtenerse un indicador más de las desigualdades que existen en la oferta de servicios educativos, en cuanto a capacidad de retención en las distintas regiones del país, ya que se trata de adolescentes con las mismas privaciones y con el mismo clima educacional del hogar.

En cuanto al resto de las regiones, los datos muestran situaciones muy parecidas a la del total del país en la Patagonia, Cuyo y la región Pampeana para las dos variables trabajadas. El Noroeste muestra una distribución más parecida al Nordeste aunque con una diferencia digna de mención: siempre es mucho mayor el porcentaje de adolescentes fuera del sistema con primaria completa que con ese nivel incompleto, ver **gráfico 10**.



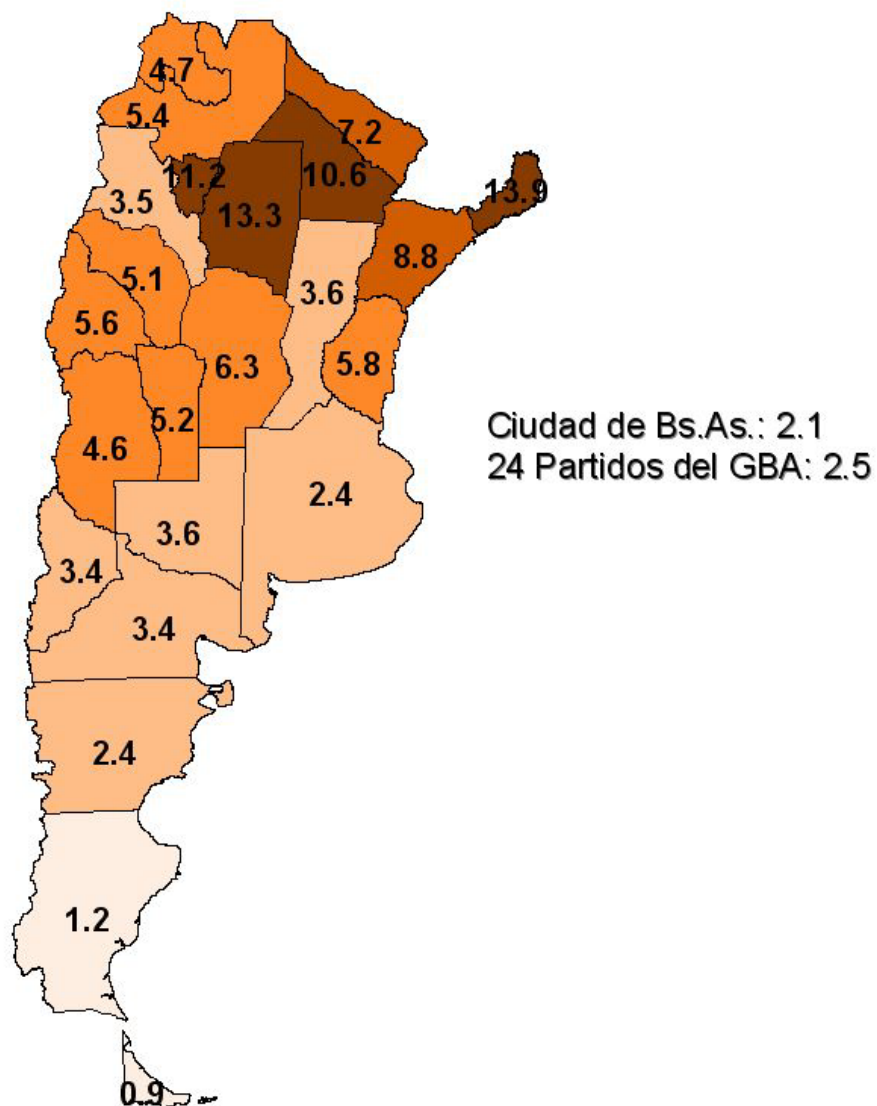
**Gráfico 10: Adolescentes que no asisten a un establecimiento educativo según máximo nivel educativo alcanzado, por Clima educacional del hogar e IPMH. Noroeste argentino, año 2001**



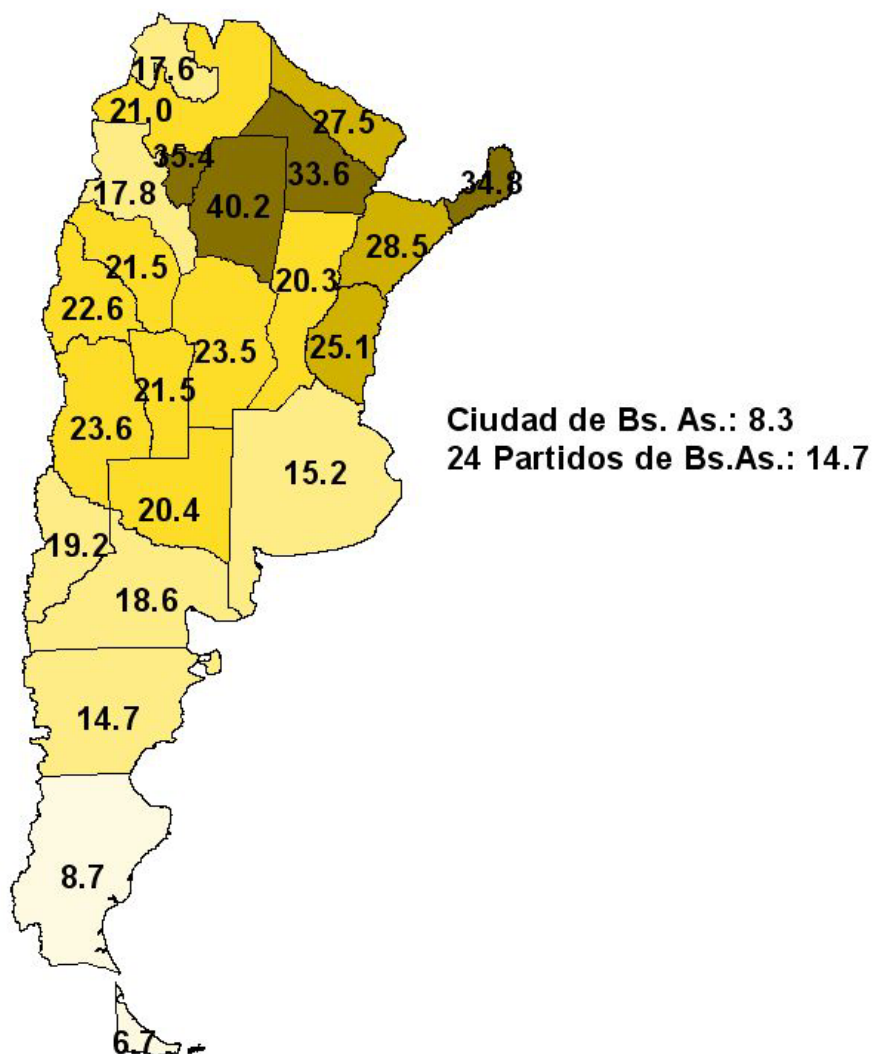
Fuente: INDEC, Censo Nacional de Población, Hogares y Viviendas, 2001

## Anexo

## Porcentaje de población de 12-14 años que no asiste a un establecimiento educativo, 2001



**Porcentaje de población de 15-17 años  
que no asiste a un establecimiento educativo,  
2001**



## 4. Conclusiones

Al analizar el grupo de niños y adolescentes fuera del sistema educativo según clima educacional del hogar y según Índice de Privación Material de los Hogares, se intenta destacar a un sector muy vulnerable tanto por su edad como por el escaso capital con que cuentan para insertarse en el mercado laboral y participar de la reproducción social. Hay una reconocida y muy documentada asociación entre el nivel de las remuneraciones de los trabajadores y su nivel educativo, esto es así porque la educación incrementa la productividad; los trabajadores más educados se encuentran sobrerrepresentados en las empresas más productivas, sus trayectorias laborales son más estables y formales lo que redundaría en una relativa protección de sus ingresos en épocas de crisis, (Beccaria, L. Groisman, F. 2005).

Tanto el clima educacional del hogar como las posibilidades materiales que estos tienen para cubrir necesidades básicas de alimentación, salud, vivienda y educación, inciden de manera directa en las posibilidades que los niños y adolescentes tienen para mantenerse en el sistema educativo. Se destaca el rol de la familia como el primer y fundamental agente de socialización, (Binstock, G. Cerrutti, M. 2004), ya que como tal, con sus propios logros educativos, incentivan a los menores a formar parte del circuito escolar y a valorizarlo más allá de situaciones coyunturales de pobreza que puedan presentarse. En hogares cuyos miembros adultos tienen en promedio pocos años de educación escolar, y adicionalmente son los que padecen situaciones de pobreza patrimonial o convergente, eventualmente envían en forma temprana a los niños y adolescentes al mercado laboral, compitiendo el tiempo de este con el escolar, con lo cual tendrían mayores probabilidades de abandonar o no reingresar al sistema. En este sentido, un apoyo concreto y explícito a los hogares pobres redundaría en mejores indicadores educativos de los menores de esos hogares.

Del documento surge que la población de niños y adolescentes pertenecientes a hogares menos favorecidos, ya sea con clima educativo bajo, pobreza convergente o patrimonial y que residen en las provincias de Santiago del Estero, Tucumán y Misiones tienen profundos problemas de inserción educativa, ya que en algunos casos el 60% de este conjunto no forma parte del sistema escolar. Es necesario focalizar las políticas públicas en este sentido, y atendiendo además aquellos hogares menos favorecidos en todas las jurisdicciones del país que no pueden retener a los niños en el sistema. La brecha social es muy profunda en todas las provincias, esto da cuenta que una parte importante de la población no gozó de la generalizada inserción educativa operada en las décadas del 80 y 90. (Tedesco, J.C. 2005).

Es importante analizar hasta qué nivel educativo llegaron los niños que no asisten a la escuela, ya que cuantos menos años de educación formal poseen, tienen mayores posibilidades de insertarse en forma precaria en el mercado de trabajo. Los niños y adolescentes que crecen contenidos por el sistema educativo obtienen además, otros beneficios ligados al desarrollo personal que van desde el acceso a la información hasta la posibilidad de ser receptores de acciones preventivas por ejemplo en salud. En este sentido, está muy documentada la directa relación que existe entre el máximo nivel educativo de las madres y la tasa de mortalidad infantil. Las provincias del norte argentino son las que retienen menos años a sus niños y adolescentes en las instituciones educativas, al respecto sería interesante analizar cuál es la disponibilidad de servicios educativos para los adolescentes en las distintas localidades, muchas de ellas rurales, y cuánto responden esas escuelas a las necesidades de formación de recursos humanos útiles a las economías regionales

Esto plantea el desafío de diseñar políticas socio-educativas que logren retener en el sistema a los que tienen menos recursos, brindándoles capacidades que les permitan acceder a condiciones de vida dignas.

## 5. Bibliografía

- Beccaria, Luis y Groisman Fernando, 2005. "Educación y Distribución del Ingreso", trabajo presentado en el *Debate 3: La incidencia de la educación sobre el bienestar de los hogares*, SITEAL (Sistema de Información de Tendencias Educativas en América Latina), [www.siteal.iipe-oei.org](http://www.siteal.iipe-oei.org).
- Binstock, Georgina y Cerrutti, Marcela. 2004. "Carreras truncadas: el abandono escolar en el nivel medio en la Argentina", trabajo presentado en el Seminario *Calidad y Equidad en la Educación Media* organizado por el Centro de Estudios de Población, Buenos Aires, 25 y 26 de octubre de 2004.
- Geldstein, Rosa. 2005. "Familias y escolarización de los adolescentes en los principales aglomerados urbanos de Argentina 1990-2000", trabajo presentado en el *Debate 4: Nuevas dinámicas familiares y su impacto en la escolarización de los adolescentes*, SITEAL (Sistema de Información de Tendencias Educativas en América Latina) [www.siteal.iipe-oei.org](http://www.siteal.iipe-oei.org).
- INDEC, Instituto Nacional de Estadísticas y Censos, Dirección Nacional de Estadísticas Sociales y de Población, Dirección de Estadísticas Poblacionales, Área de Información derivada. 2004. "El estudio de la pobreza según el Censo Nacional de Población, Hogares y Viviendas, 2001. Metodología de elaboración del Índice de Privación Material de los Hogares (IPMH)".
- Schwartzman, Simon. 2005. "Acceso y retrasos en la educación en América Latina", trabajo presentado en el *Debate 1: Equidad en el acceso y la permanencia en el sistema educativo*, SITEAL (Sistema de Información de Tendencias Educativas en América Latina) [www.siteal.iipe-oei.org](http://www.siteal.iipe-oei.org).
- Tedesco, Juan Carlos. 2005. "Comentarios Finales", del *Debate 1: Equidad en el acceso y permanencia en el sistema educativo*, , SITEAL (Sistema de Información de Tendencias Educativas en América Latina) [www.siteal.iipe-oei.org](http://www.siteal.iipe-oei.org).